

Déplacements forcés et Retours dans le Territoire de Nyunzu Rapport d'évaluation

L'OIM a débuté en Juin 2017 son projet de matrice de suivi des déplacements (*Displacement Tracking Matrix en anglais-DTM*) en réponse à la crise humanitaire qui affecte actuellement la province de Tanganyika. L'un des objectifs de ce projet est de fournir des informations concernant les personnes

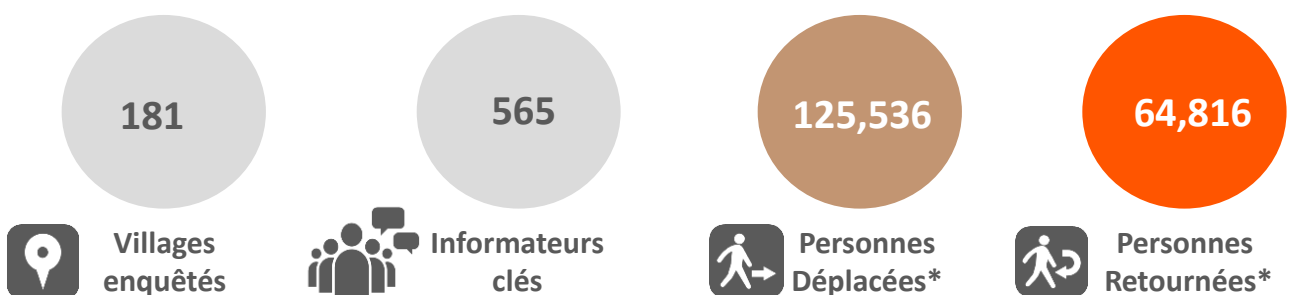
déplacées et retournées dans la région à travers des évaluations dans les villages accessibles. Ces résultats permettront de mieux comprendre les dynamiques de déplacement forcé dans le Tanganyika et d'adapter la réponse humanitaire aux réalités observées. Ce rapport présente les résultats d'évaluations effectués dans les villages accessibles du Territoire de Nyunzu.

La méthodologie et les outils mis en œuvre dans les programmes DTM menés par l'OIM dans différents pays du monde ont été utilisés pour ces évaluations. Les équipes de terrain se sont rendues dans tous les villages accessibles du territoire de Nyunzu, dans la province de Tanganyika, et ont collecté les données auprès d'informateurs clés. Ainsi, un total de **181** villages a été évalué et **565** personnes interrogées. L'évaluation a eu lieu du 13 au 23 Novembre 2017. Ce rapport présente les résultats des données collectées dans ces villages. L'évaluation a été réalisée par l'organisation non-gouvernementale Actions et Interventions pour le Développement et l'Encadrement Social (AIDES).

Les résultats présentés dans ce rapport sont basés sur des estimations des informateurs interrogés pour chaque village. Les aires de santé de Lwizi et de Mangala concentrent le plus grand nombre de personnes déplacées (respectivement 37% et 30% du nombre total de PDI).

Lwizi et Tchanga Tchanga sont les principales aires de santé accueillant des personnes retournées avec respectivement 24% et 13% du total des retournés dans les villages évalués.

Les individus ont été principalement déplacés à l'intérieur de Nyunzu (64% de personnes déplacées résidaient à l'intérieur de Nyunzu avant les déplacements). Toutefois, 35% des PDI proviennent du territoire de Kabalo.



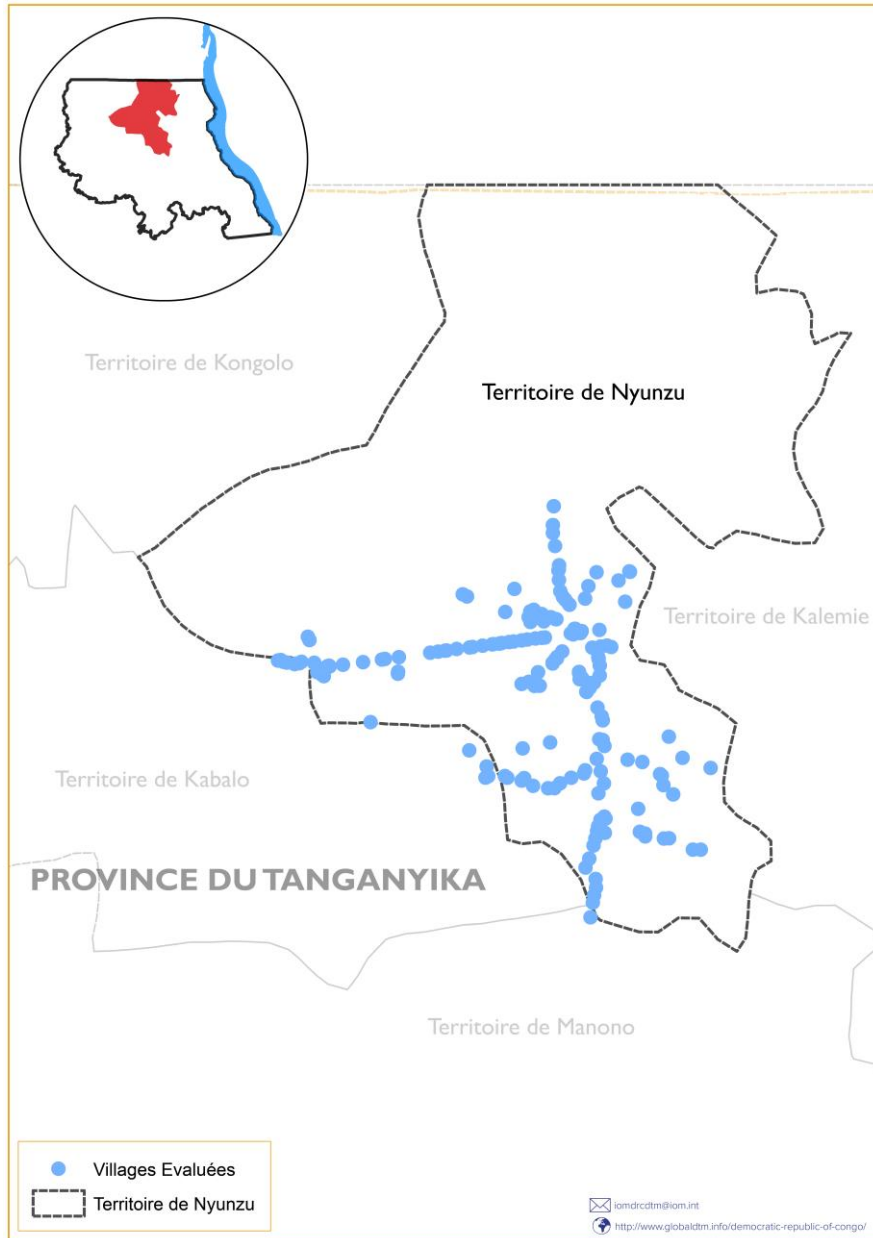
* Estimations

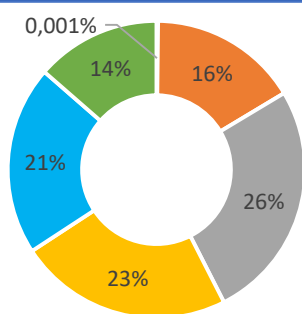
Méthodologie et Couverture géographique

Le territoire de Nyunzu est constitué de la seule de zone de santé de Nyunzu. Celle-ci comporte 25 aires de santé qui sont réparties dans 2 secteurs: 16 aires de santé dans le secteur de Nord Lukuga et 9 autres dans le secteur du Sud-Lukuga. Les évaluations DTM ont été uniquement menées dans le secteur du Sud-Lukuga. Le secteur du Nord Lukuga est inaccessible pour des cause d'affrontements armés.

Villages évalués lors de l'exercice DTM

Aire de santé	Nombre de villages enquêtés
I.Secteur du Sud-Lukuga	
LWIZI	20
MAKUMBO	24
MANGALA	10
MASAMBA	18
MUHUYA	22
MULONGO	24
NGOMBE	19
NGOY	25
TCHANGA	19
<i>Villages évalués dans le Sud-Lukuga</i>	181
II.Secteur du Nord-Lukuga	
Butondo	0
Kabeya-Mayi	0
Kabeya-Mukena	0
Kahinda	0
Kalima	0
Kampulu	0
Kankwala	0
Kanunu	0
Kilunga	0
Kisengo	0
Kitengetenge	0
Lengwe	0
Mbeya	0
Mukundi	0
Sulumba	0
Zongwe	0
<i>Villages évalués dans le Nord-Lukuga</i>	0
Total des villages évalués	181



Fonctions des informateurs clés


- Médecin chef de zone
- Infirmier titulaire
- Chef de village
- relais communautaire
- chef religieux
- enseignant


565
Informateurs clés

Nombre d'informateurs clés/village	Nombre de villages	Nombre total d'informateurs
1	1	1
2	3	6
3	150	450
4	27	108
TOTAL	181	565

Dans la majorité des villages (150 villages), 3 informateurs clés ont été interrogés par village. Dans 27 villages, les informations ont été collectées auprès de 4 informateurs clés par village. Pour 3 villages, 2 informateurs ont été interrogés. C'est dans un seul village que l'interview a été menée auprès d'un seul informateur.

Personnes déplacées

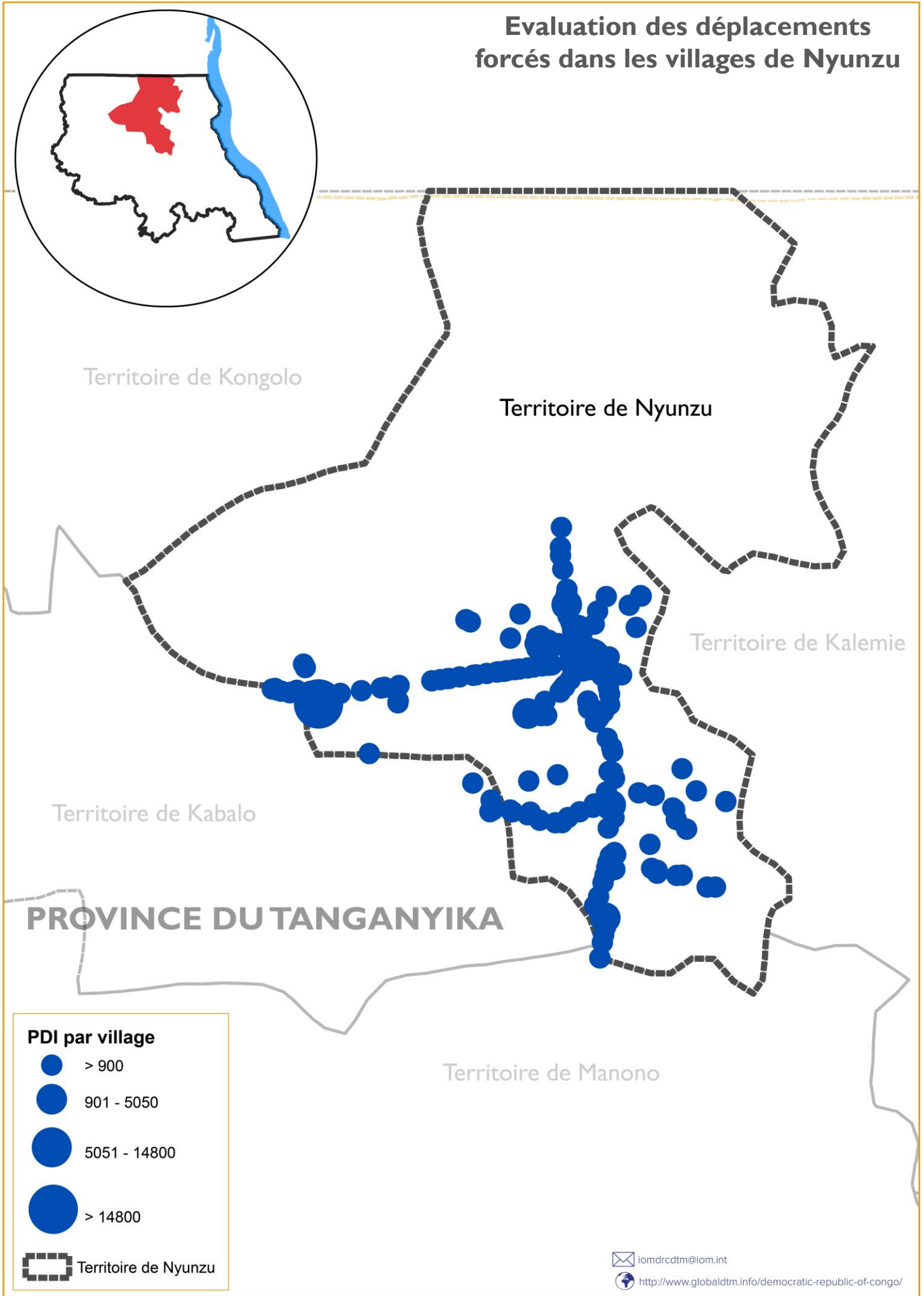

Répartition des personnes déplacées par aire de santé évaluée

Aire de santé	Ménages déplacés	Individus déplacés	% personnes déplacés
LWIZI	7275	46153	37%
MAKUMBO	388	2621	2%
MANGALA	7143	37307	30%
MASAMBA	1166	6759	5%
MUHUYA	179	860	1%
MULONGO	604	3479	3%
NGOMBE	255	1907	2%
NGOY	732	3618	3%
TCHANGA TCHANGA	4356	22832	18%
Total	22098	125536	100%

Les aires de santé de Lwizi et Mangala sont celles qui accueillent la majorité de personnes déplacées dans le territoire de Nyunzu, avec respectivement 37% et 30% du total des PDI des villages évalués. Elles sont suivies par Tchanga Tchanga qui abrite 18% du total des PDI.

Selon les observations de terrain la situation des personnes déplacées est très précaire. Elles n'auraient accès à aucune activité génératrice de revenus. La nourriture et les abris seraient leurs besoins prioritaires.

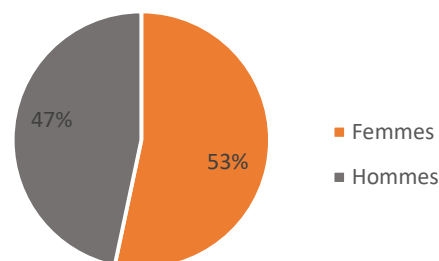
Evaluation des déplacements forcés dans les villages de Nyunzu



Profil démographique

Sur l'ensemble des villages évalués, la proportion de femmes est de 53% tandis que les hommes représentent 47% du total des PDI.

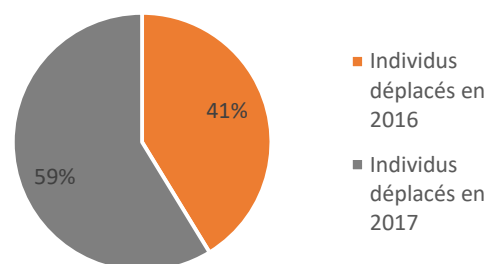
Répartition par genre des personnes déplacées



Période de déplacement

D'après les données collectées dans les villages évalués, 41% des personnes déplacées ont quitté leur domicile en 2016 tandis que 59% ont été déplacées en 2017.

Année du déplacement

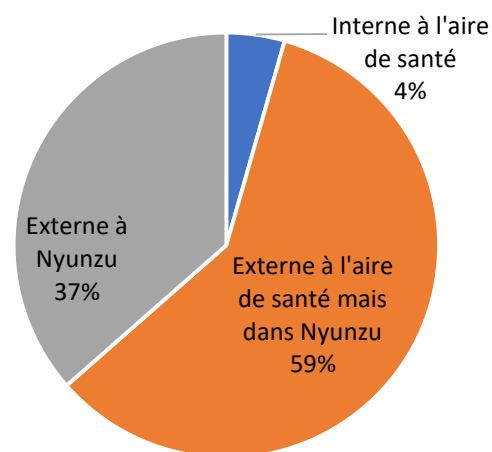
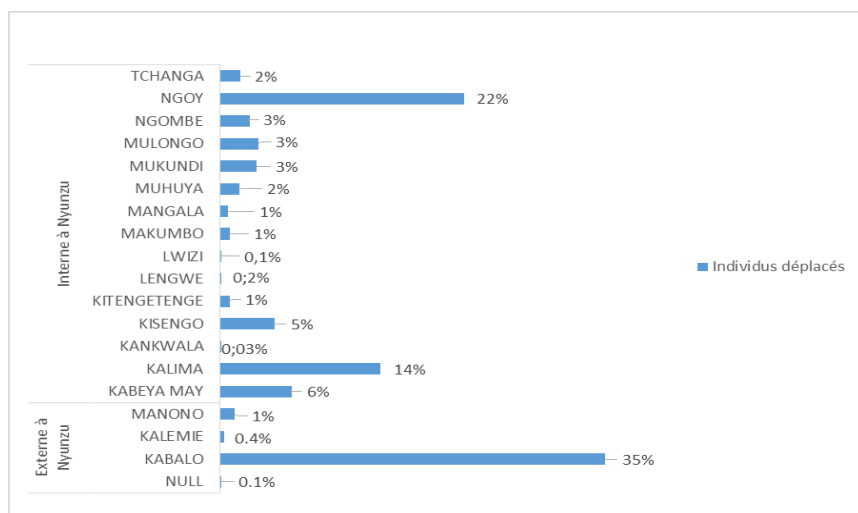


Provenance des personnes déplacées

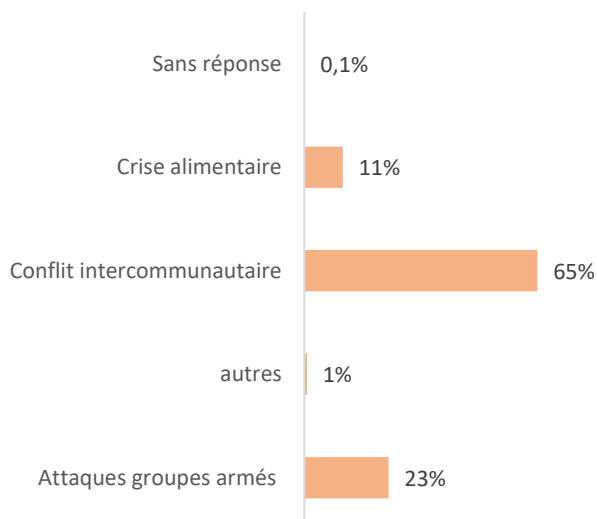
La majorité des ménages habitait dans le territoire de Nyunzu avant leur déplacement (64% des PDI). La plupart provient des aires de santé de Ngoy (22%) et de Kalima (14%). Les PDI venant du secteur du Nord Lukuga, où l'évaluation n'a pas pu être effectuée pour des raisons de sécurité, représentent 30% du total des PDI (soit 47% du total des personnes qui résidaient à l'intérieur du territoire de Nyunzu avant leur déplacement). La majorité des déplacés arrivant d'un autre territoire que celui de Nyunzu vient du territoire de Kabalo (35%).

Une distinction est à faire entre les personnes déplacées en 2016 et 2017. En effet, est La majorité de personnes déplacées en 2016, provient de l'extérieur de Nyunzu (59%), principalement du territoire de Kabalo (56% du total des PDI de 2016). Les PDI qui habitaient dans le territoire de Nyunzu avant leur déplacement représentent 41% du total des personnes qui se sont déplacées en 2016. Ces dernières viennent principalement de l'aire de santé Ngoy (22% du total de personnes déplacées de 2016).

La plupart des personnes qui se sont déplacées en 2017 était résidente de Nyunzu (79%) et venait principalement de Kalima, Ngoy et Kabeya May (respectivement 25%, 22% et 11% du total des PDI de 2017). Ceux qui viennent de l'extérieur de Nyunzu représentent 21% des PDI, et sont principalement originaires de Kabalo (20% du total des PDI de 2017)



Raisons du déplacement

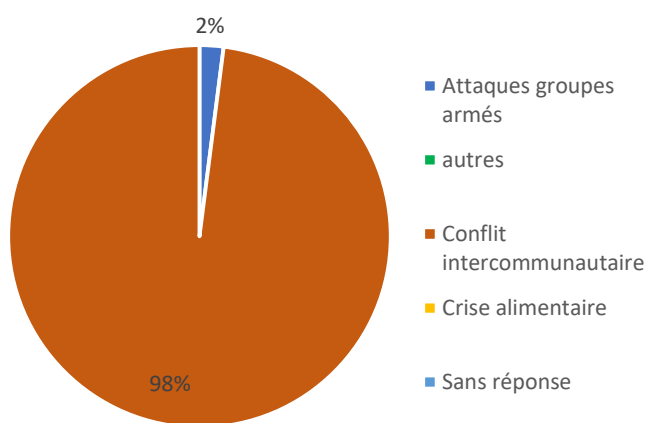


Selon les données collectées dans les villages évalués, illustrées par le graphe ci-contre, la plupart des personnes qui se sont déplacées ont fui leur domicile à cause de conflits intercommunautaires et d'attaques de groupes armés.

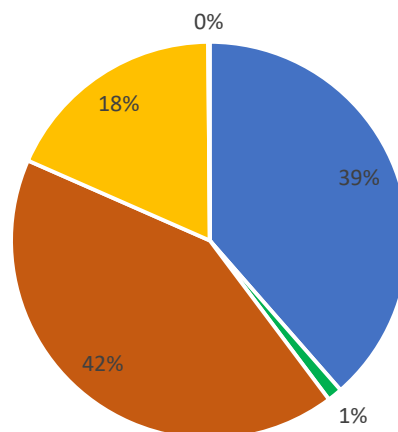
Motifs de déplacement	Nombre d'individus déplacés en 2016	% d'individus déplacés en 2016 par motif de déplacement	Nombre d'individus déplacés en 2017	% d'individus déplacés en 2017 par motif de déplacement	Nombre total d'individus déplacés	% de tous les individus déplacés par motif de déplacement
Attaques groupes armés	1050	2%	28436	39%	29486	23%
autres	0	0%	883	1%	883	1%
Conflits intercommunautaires	50748	98%	30846	42%	81594	65%
Crise alimentaire	0	0%	13472	18%	13472	11%
Sans réponse	0	0%	101	0%	101	0,1%
Total	51798	100%	73738	100%	125536	100%

En 2016, la proportion de personnes qui avaient été déplacées suite aux conflits intercommunautaires s'élevait à 98%. En 2017, cette proportion est passée à 42%. Les attaques armées deviennent la deuxième cause de déplacement (39% de personnes déplacées en 2017) tandis que 18% des personnes se sont déplacées à cause de la crise alimentaire.

Raisons du déplacement



PDI arrivés en 2016



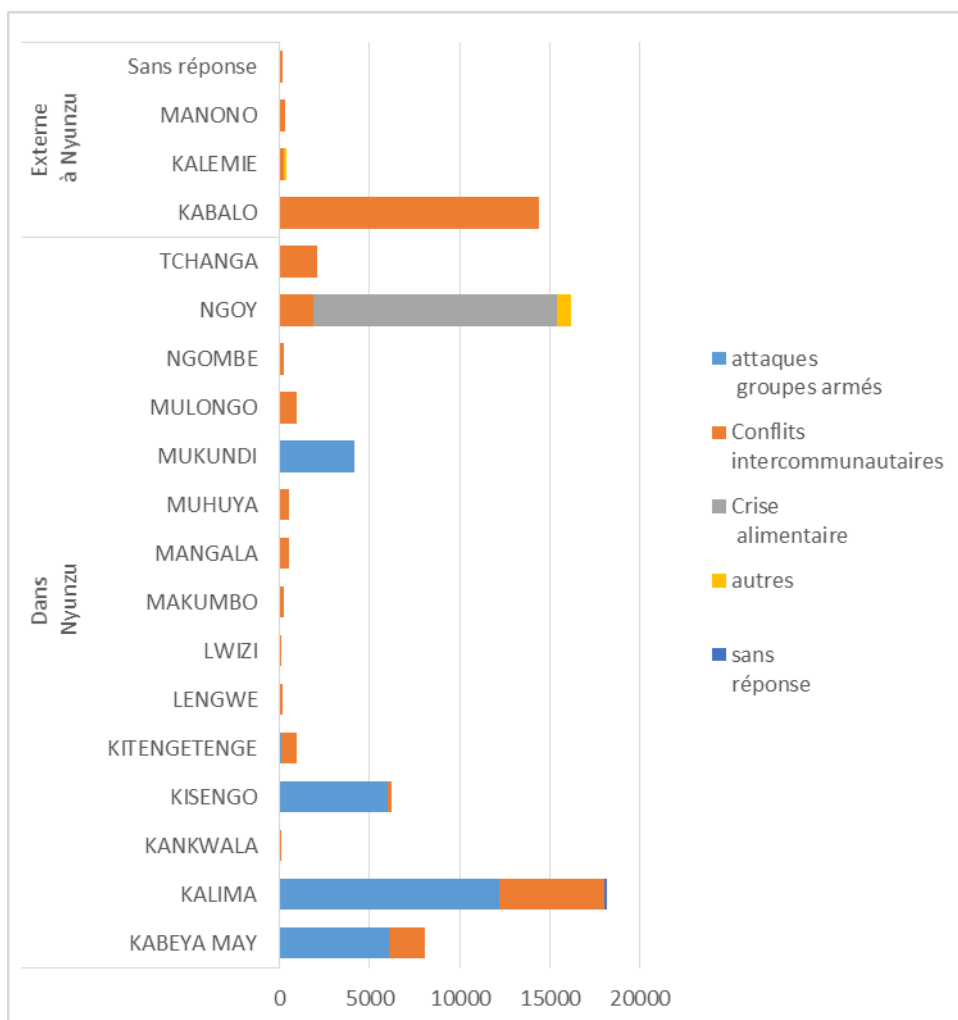
PDI arrivés en 2017

Raisons de déplacement et provenance des déplacés arrivés en 2016 et 2017

	Provenance	attaques groupes armés	Conflits intercomm unautaires	Crise alimentaire	autres	sans réponse	Total
Nyunzu	KABEYA MAY	75%	25%	0%	0%	0%	100%
	KALIMA	67%	32%	0%	0%	1%	100%
	KANKWALA	0%	100%	0%	0%	0%	100%
	KISENGO	97%	3%	0%	0%	0%	100%
	KITENGETENGE	5%	95%	0%	0%	0%	100%
	LENGWE	0%	100%	0%	0%	0%	100%
	LWIZI	0%	100%	0%	0%	0%	100%
	MAKUMBO	0%	100%	0%	0%	0%	100%
	MANGALA	0%	100%	0%	0%	0%	100%
	MUHUYA	0%	100%	0%	0%	0%	100%
	MUKUNDI	100%	0%	0%	0%	0%	100%
	MULONGO	0%	100%	0%	0%	0%	100%
	NGOMBE	30%	70%	0%	0%	0%	100%
	NGOY	0%	48%	49%	3%	0%	100%
	TCHANGA TCHANGA	0%	100%	0%	0%	0%	100%
Externe à Nyunzu	KABALO	0%	100%	0%	0%	0%	100%
	KALEMIE	0%	82%	0%	18%	0%	100%
	MANONO	0%	100%	0%	0%	0%	100%
	Sans réponse	0%	100%	0%	0%	0%	100%

Les personnes provenant d'autres territoires que celui de Nyunzu, ont toutes été déplacées par des conflits intercommunautaires.

A l'intérieur du territoire de Nyunzu, les PDI provenant de l'aire de santé de Ngoy ont principalement fui la crise alimentaire (49% du total des PDI venant de Ngoy), tandis que les conflits intercommunautaires ont été la cause de déplacement pour 48% d'entre eux.



Personnes retournées



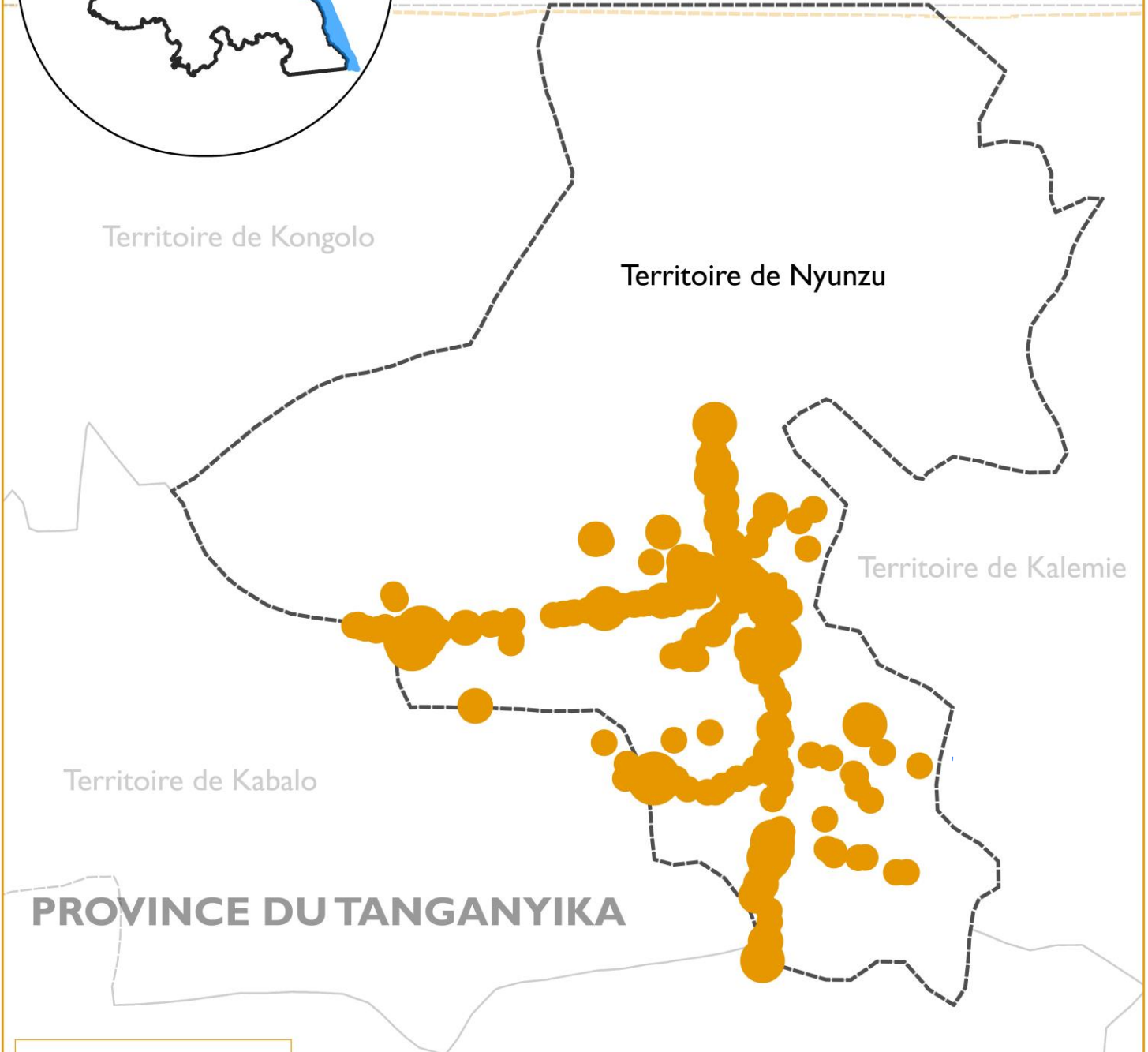
Répartition des personnes retournées par aire de santé évaluée

Aire de santé	Ménages retournés	Individus retournés	% personnes retournées
LWIZI	2876	15737	24%
MAKUMBO	745	5884	9%
MANGALA	765	4421	7%
MASAMBA	1031	6287	10%
MUHUYA	1366	8068	12%
MULONGO	1210	7342	11%
NGOMBE	831	4173	6%
NGOY	448	4287	7%
TCHANGATCHANGA	1575	8617	13%
Total	10847	64816	100%

Au total 64,816 personnes sont retournées chez elles dans les 181 villages évalués. Lwizi est l'aire de santé où la majorité de mouvements de retour a été observée avec 24% de la population retournée. Les aires de santé de Tchanga tchanga, Muhuya, Mulongo et Masamba ont également été témoins de mouvements de retour significatifs (respectivement 13, 12, 11 et 10% du total des retournés). Selon les observations de terrain, certaines personnes bien qu'étant retournées dans leur région d'origine, ne résident plus dans leur localité d'origine mais vivent désormais dans de nouveaux villages qu'elles ont décidé de créer.

Les observations de terrain indiquent que la situation des personnes retournées reste très précaire. Elles n'auraient aucune activité génératrice de revenus. La nourriture et les abris seraient leurs besoins prioritaires. Dans certains villages, les abris auraient été incendiés. Beaucoup de ménages ne disposeraient pas de latrines hygiéniques.

Evaluation des retours
dans les villages de Nyunzu



Retournés par village

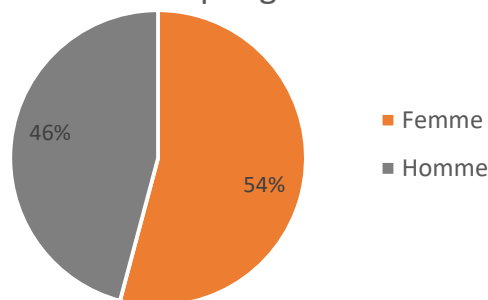
- > 275
- 276 - 760
- 761 - 1660
- > 1660

Territoire de Nyunzu

Profil démographique

Sur l'ensemble des villages évalués, la proportion de femmes étant retournées dans leur zone d'origine s'élève à 54% tandis que celle des hommes s'élève à 46%.

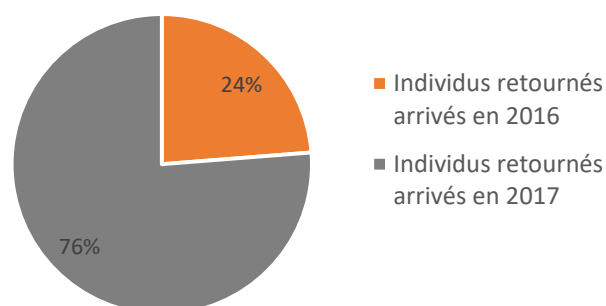
Répartition des personnes retournées par genre



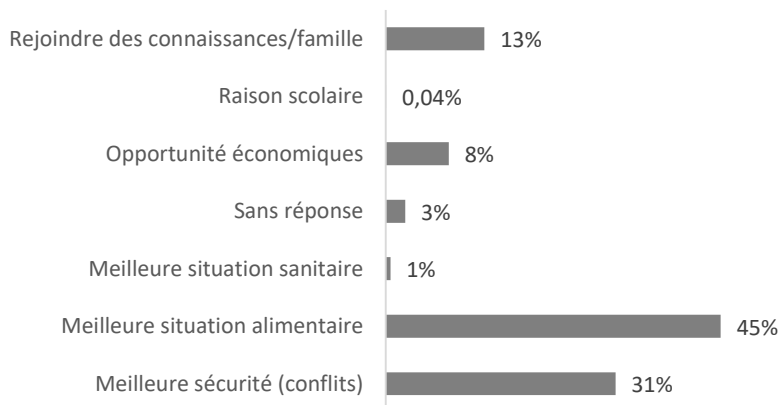
Période de retour

D'après les données collectées dans les villages évalués, 24% des personnes retournées sont rentrées chez elles en 2016 tandis que 76% d'entre elles ont regagné leur domicile en 2017.

Période de retour des populations



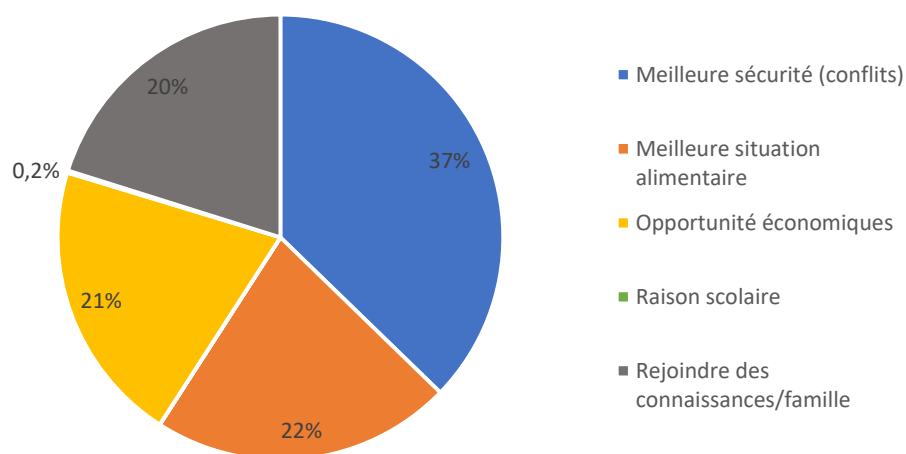
Raisons motivant le retour des populations



Selon les données collectées dans les villages évalués, les ménages sont principalement rentrés chez eux afin d'améliorer leur situation alimentaire (45% du total des personnes retournées) ou à la recherche de meilleures opportunités économiques (8% de personnes retournées). Le retour des personnes déplacées a également été motivé par l'amélioration de la situation sécuritaire (31% du total de retournés). Le soucis de rejoindre des proches a constitué la raison de retour de 13% du total de retournés.

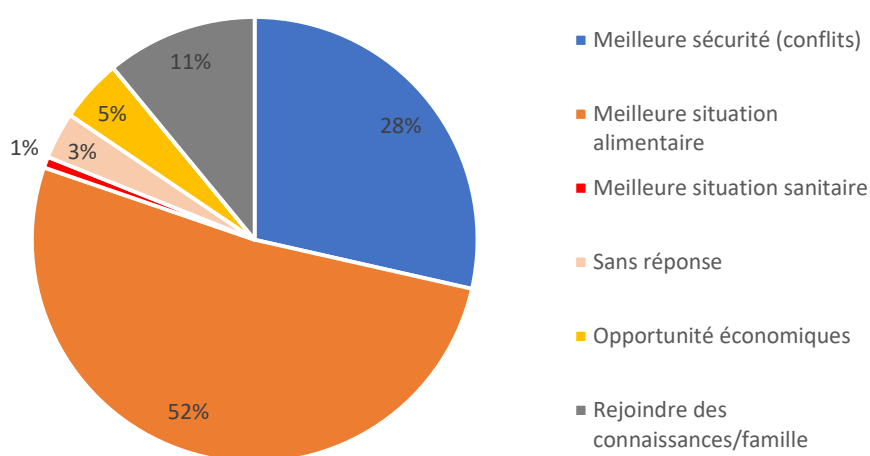
Motifs de retour	Individus retournés en 2016	% d'individus retournés en 2016	Individus retournés en 2017	% d'individus retournés en 2017	Tous les individus retournés	% de tous les individus retournés
Meilleure sécurité (conflits)	5736	37%	14104	29%	19840	31%
Meilleure situation alimentaire	3365	22%	25560	52%	28925	45%
Meilleure situation sanitaire	0	0%	398	1%	398	1%
Sans réponse	0	0%	1678	3%	1678	3%
Opportunité économiques	3168	21%	2263	5%	5431	8%
Raison scolaire	24	0,2%	0	0%	24	0,04%
Rejoindre des connaissances/famille	3102	20%	5418	11%	8520	13%
Total	15395	100%	49421	100%	64816	100%

Raisons motivant le retour des personnes retournées en 2016



Les ménages déplacés en 2016 sont principalement retournés chez eux dans le but d'améliorer leur situation alimentaire (22%) ou de trouver des meilleures opportunités économiques (21%). L'amélioration des conditions sécuritaires est la raison du retour de 37% de PDI retournées de 2016, tandis que le soucis de rejoindre des proches a motivé le retour de 20% des personnes déplacées.

Raisons motivant le retour des personnes retournées en 2017



Les ménages déplacés en 2017 sont retournés chez eux dans le but d'améliorer leur situation alimentaire (52%) et du fait de l'amélioration des conditions de sécurité (28%). Le désir de rejoindre des proches a été un motif de retour pour 11% des déplacés en 2017.