



Organisation internationale pour les migrations (OIM)
L'organisme des Nations Unies chargé des migrations

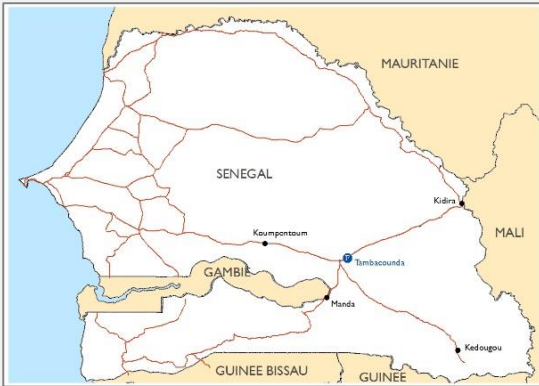
POINT DE SUIVI DES FLUX DE POPULATION

SENEGAL - Tambacounda

Dashboard #4

Période: 01 – 28 juillet 2017 – JUILLET 2017

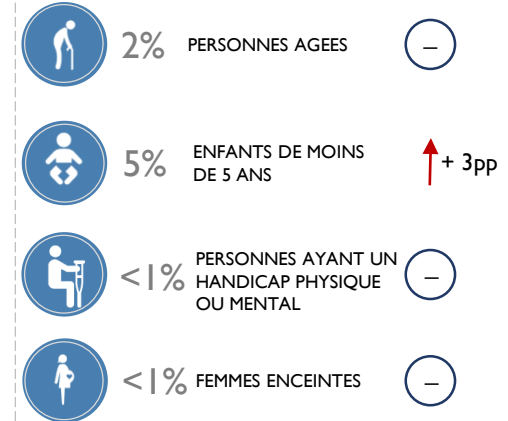
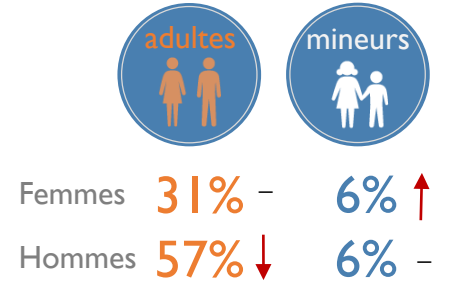
L'OIM travaille avec les autorités nationales, locales et des partenaires locaux, afin de mieux comprendre et connaître les mouvements migratoires à travers l'Afrique de l'Ouest et du Centre. Le suivi des flux de population (FMP) est une activité qui permet de quantifier et de qualifier les flux, les profils des migrants, les tendances et les routes migratoires sur un point d'entrée, de transit ou de sortie donné. Au Sénégal, un point de suivi est installé depuis avril 2017 sur plusieurs lieux de transit importants à Tambacounda et observe plus particulièrement les mouvements quotidiens des bus de voyageurs en provenance et à destination du Mali. Cette infographie est un résumé des données collectées sur ce point de suivi pour le mois de juin 2017. A travers ces résultats, on note qu'une majorité d'hommes voyagent à bord de ces bus.



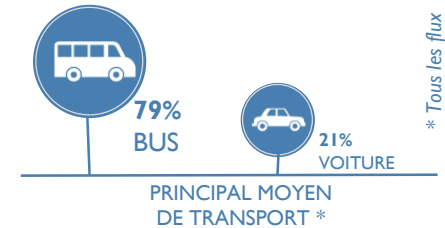
La moyenne journalière du nombre d'individus observés au point de suivi des flux de Tambacounda a augmenté de 55% par rapport au mois précédent. En revanche, on ne note que peu de changements dans la répartition par genre des voyageurs ainsi qu'à travers les nationalités représentées. De même, 5% des voyageurs sont des enfants de moins de 5 ans. Les flux observés à Tambacounda reflètent principalement des mouvements internes au Sénégal et entre le Mali et le Sénégal. Ce mois-ci, près de 64% des voyageurs sont de nationalité sénégalaise. Les Maliens sont également fortement représentés, suivis des Gambiens.

PROFIL DES PERSONNES OBSERVÉES AU POINT DE SUIVI DES FLUX

Variations calculées par rapport aux données du mois précédent ↑ Augmentation ↓ Baisse – Constant

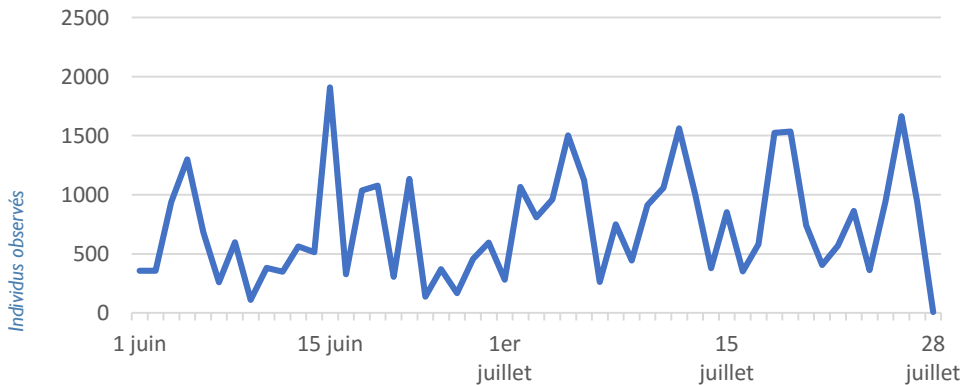


PAYS DE PROVENANCE	%	VARIATION
SENEGAL	67	–
MALI	31	-1 pp
GAMBIE	2	+1 pp
AUTRES	0	–

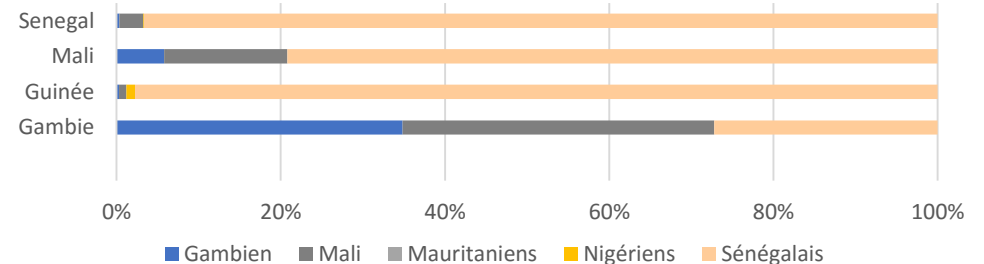


* Tous les flux

ÉVOLUTION DES FLUX AU COURS DES MOIS DE JUIN ET JUILLET 2017



PRINCIPALES NATIONALITES DES MIGRANTS PAR DESTINATION



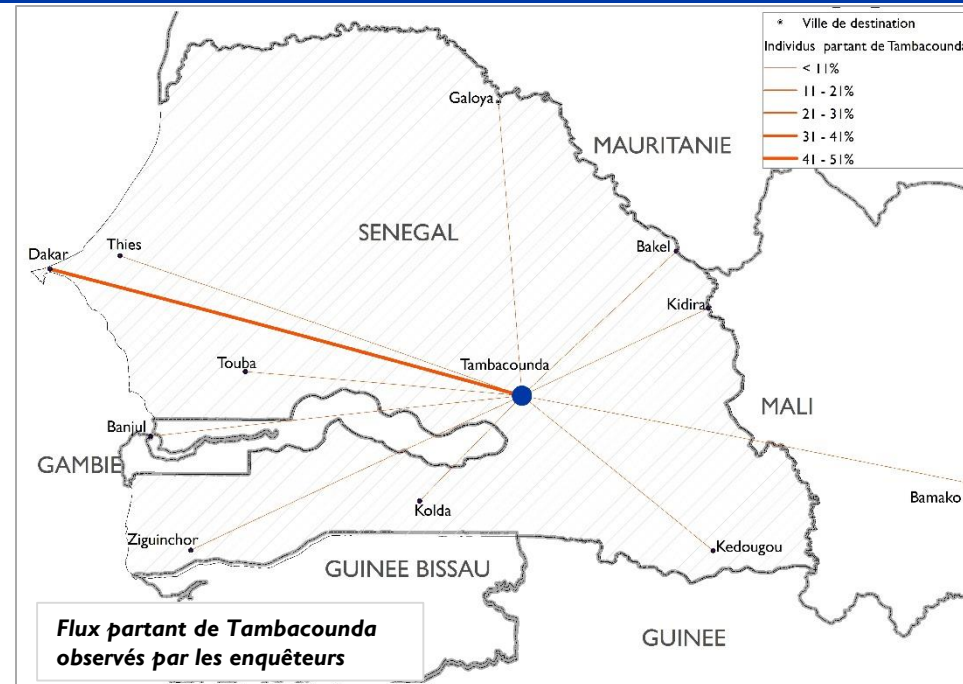
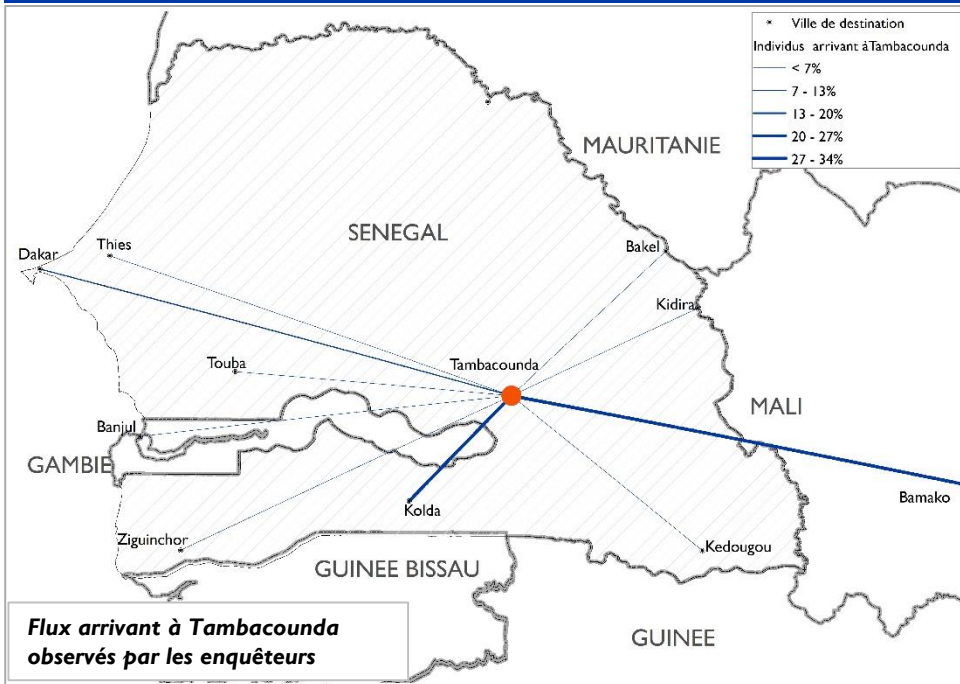
ORGANISATION INTERNATIONALE POUR LES MIGRATIONS

rodakarepcteam@iom.int - www.globaldtm.info

Références : Pour toute information extraite de ce document, qu'elle soit citée, paraphée ou utilisée de quelque manière que ce soit, la source doit être mentionnée comme suit : "Source: Organisation Internationale pour les Migrations, [Mois, Année], Matrice de Suivi des Déplacements (DTM)".

Activités DTM supportées par :





Source : ESRI. Les cartes de ce rapport ne sont fournies qu'à titre d'illustration. Les représentations ainsi que l'utilisation des frontières et des noms géographiques sur ces cartes peuvent comporter des erreurs et n'impliquent ni jugement sur le statut légal d'un territoire, ni reconnaissance ou acceptation officielles de ces frontières de la part de l'OIM.

METHODOLOGIE Le suivi des flux de population (FMP) est un travail d'enquêtes qui vise à mettre en lumière les zones particulièrement sujettes aux migrations transfrontalières et intrarégionales. Les zones de forte mobilité sont identifiées à l'échelle du pays. Les équipes DTM conduisent ensuite un travail au niveau local pour identifier des points de transit stratégiques. Les enquêteurs collectent les données auprès des informateurs clés présents sur le point de suivi des flux: il peut s'agir du personnel des gares routières, de fonctionnaires de police ou de douane, des chauffeurs de bus ou des migrants eux-mêmes. Un questionnaire de base mêlé à des observations directes permet de collecter des données désagrégées par sexe et nationalité. A Tambacounda, le point de suivi des flux a été choisi après consultation avec les acteurs nationaux et locaux impliqués dans la gestion des migrations au Sénégal, en fonction de sa localisation et des caractéristiques propres aux flux transitant dans ces espaces. La collecte de données se fait de manière quotidienne sur des plages horaires où les flux sont les plus importants.

LIMITES Les données utilisées dans le cadre de cette analyse, sont des estimations et ne représentent qu'une partie des flux existants sur l'axe Tambacounda-Kidira, Tambacounda-Dakar et Tambacounda-Kedougou. La couverture spatiale et temporelle de ces enquêtes est partielle et, bien que la collecte se fasse de manière quotidienne et sur des périodes où les flux sont importants, elle reste partielle à l'échelle de la journée. Enfin, aucune information n'est collectée sur les flux existant en dehors des plages horaires couvertes. Les données sur les vulnérabilités sont basées sur des observations directes des enquêteurs et ne doivent être comprises qu'à titre indicatif.

Toutes les données incluses dans ce rapport sont basées sur des estimations. L'OIM ne présente aucune garantie, ne formule aucune observation quant au caractère opportun, à la pertinence, l'exactitude, la fiabilité, la qualité ou l'exhaustivité des données figurant dans ce rapport.

