

## MÉTHODOLOGIE

	Evaluation réalisée lors de mission de terrain.	X
	Evaluation réalisée lors d'entretiens téléphonique avec des informateurs clés.	

L'évaluation rapide de l'OIM (Emergency Tracking Tool, ETT) est un outil mis en place dans le but de collecter des informations sur les mouvements importants et soudains de populations. Ces informations sont collectées à la suite de visites sur le terrain et informations collectées auprès des informateurs clés des sites de déplacement ou des communautés d'accueil. D'autres informations sont ensuite recueillies et analysées à partir des outils d'évaluation rapide multisectorielle (ERM). Ce rapport synthétique présente les résultats de l'évaluation menée conjointement avec la Division des Actions Humanitaire (DIVAH) sur le terrain du 20 octobre au 28 novembre 2022 dans les territoires de Nyiragongo et de Rutshuru.

## RÉSUMÉ DE L'ALERTE

Le conflit prolongé qui a débuté à Rutshuru en novembre dernier a entraîné une crise humanitaire persistante. Bien qu'il y ait eu globalement une accalmie au cours de la dernière semaine, la région reste globalement hostile avec des violences localisées qui persistent dans de nombreuses poches du territoire. Cette apparente accalmie a permis aux M23 de consolider et de renforcer leurs positions, mais a également permis à d'autres groupes armés, notamment les présumés Mai-Mai, de prendre position et de se renforcer dans certaines zones non encore conquises. Les effets cumulés du conflit continuent à se faire profondément sentir, avec 370 000 personnes déplacées et près du double considérées comme nécessitant une assistance humanitaire urgente.

Sur l'axe Tongo-Bambo, depuis le 24 novembre 2022, de nouveaux affrontements entre le M23 et les FARDC se sont intensifiés le long du parc national des Virunga (tronçon routier Bambo-Kishishe), provoquant de nouveaux déplacements de populations hôtes de Bambo, Kirumba Kilima et Kishishe vers les localités de Mweso, Busumba et Kitshanga, dans le groupement de Bashali Mokoto, et vers la localité de Burungu dans le groupement de Bashali Kahembe, dans la chefferie de Bashali dans le territoire de Masisi, ainsi que vers les localités de Mutanda, Kikuku et Nyanzale dans le groupement de Mutanda dans la chefferie de Bwito dans le territoire de Rutshuru. Certaines personnes déplacées de Tongo, Bambo, et Kibirizi se sont également dirigées vers l'axe de Lusogha, Burindule, Lusogha, Iyobora, et Bitongi dans le groupement de Kanyabayonga dans le territoire de Rutshuru.

Jusqu'au 26 novembre 2022, sur l'axe Nyamirima-Ishasha, suite aux violents combats entre les groupes d'autodéfense locaux contre le M23, la population déplacée dans les localités de Katwiguru, Kiseoguru, Kisharo, Nyamirima s'est déplacée vers plusieurs villages entre Nyamirima-Ishasha et vers les localités de Nyakakoma, Kyavinyonge, et Kanyabayonga dans le territoire de Lubero. Selon les informateurs clés, pour le moment, la République d'Ouganda a fermé les frontières aux populations déplacées qui n'ont pas de documents de voyage, seules les personnes disposant de documents de voyage en règle peuvent se rendre en Ouganda.

Cette tendance au déplacement va se poursuivre car les efforts politiques et sécuritaires restent vains. En l'absence de solution, des déplacements tant préventifs que secondaires se produiront, et la situation des personnes nouvellement déplacées risque de fragiliser davantage si une réponse humanitaire adéquate n'est pas apportée.

## DÉTAILS DU NOUVEAU DÉPLACEMENT

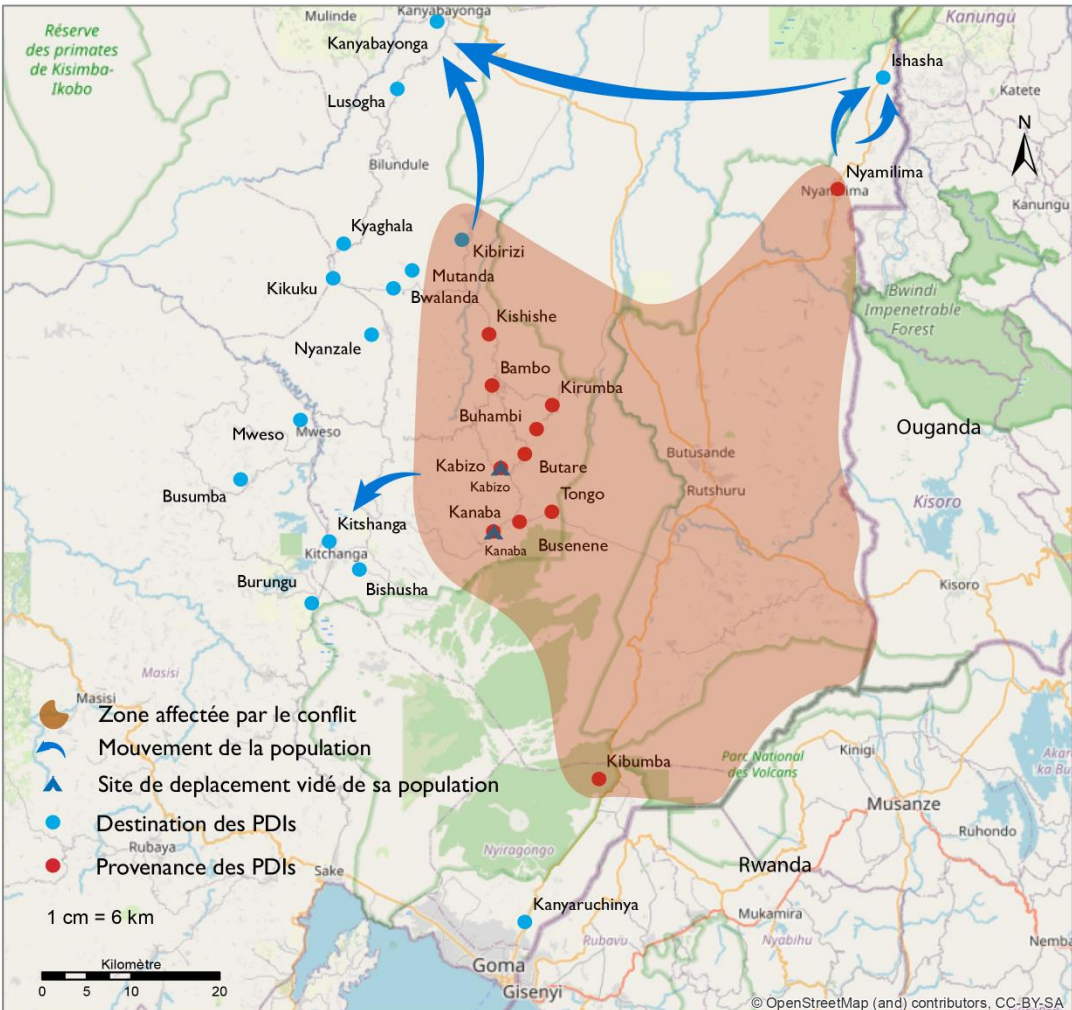
	370 921 INDIVIDUS DÉPLACÉS		143 136 HOMMES DÉPLACÉS
	64 675 MÉNAGES DÉPLACÉS		227 785 FEMMES DÉPLACÉES
	ATTAQUES - CONFLITS GROUPES ARMÉS		20 octobre au 28 novembre 2022

PROVINCE	NORD KIVU
TERRITOIRES	RUTSHURU, NYIRAGONGO, LUBERO
CHEFFERIE	BWITO
GROUPEMENT	JOMBA, BWEZA, KISIGARI

## PERCEPTIONS DES BESOINS PRIORITAIRES

1	NOURRITURE	2	ABRIS	3	EHA	4	SANTÉ	5	AMEs
---	------------	---	-------	---	-----	---	-------	---	------

## CARTOGRAPHIE DU MOUVEMENT



#### DONNÉES DÉTAILLÉES DU DÉPLACEMENT DANS LES 100 CENTRES COLLECTIFS

Territoire	Centres collectifs	Axe	Ménages	Individus	Femmes	Hommes	Enfants <5 ans
NYIRAGONGO	KIGURI	NYIRAGONGO	360	2160	1296	864	324
NYIRAGONGO	EP MBOGA	NYIRAGONGO	1020	6120	3672	2448	560
NYIRAGONGO	CBCE KANYARUCHINYA	NYIRAGONGO	256	1536	922	614	172
NYIRAGONGO	JANGA	NYIRAGONGO	150	900	540	360	132
NYIRAGONGO	EP KAYEMBE (HANGAR, INSTITUT KAYEMBE, EP MUNINGI, EGLISE CADAF)	NYIRAGONGO	954	5724	3434	2290	679
NYIRAGONGO	EP BUJARI	NYIRAGONGO	1466	8796	5278	3518	1215
NYIRAGONGO	Maman FIFI	NYIRAGONGO	250	1500	900	600	115
NYIRAGONGO	GILGALI	NYIRAGONGO	103	618	371	247	75
NYIRAGONGO	CBCA KANYARUCHINYA	NYIRAGONGO	198	1188	700	488	169
NYIRAGONGO	CBCE YOPA	NYIRAGONGO	17	102	67	35	12
NYIRAGONGO	AFDI (HANGAR et AFDI 2)	NYIRAGONGO	464	2784	1760	1024	89
NYIRAGONGO	CAMP MUCHANGA 1	NYIRAGONGO	740	4440	2664	1776	389
NYIRAGONGO	CAMP MUCHANGA 2	NYIRAGONGO	510	3060	1836	1224	98
NYIRAGONGO	CS KIBATI	NYIRAGONGO	144	864	518	346	18
NYIRAGONGO	CHILDREN VOICE	NYIRAGONGO	68	408	245	163	12
NYIRAGONGO	STADE KIBATI	NYIRAGONGO	650	3900	2340	1560	345
NYIRAGONGO	MONUSCO	NYIRAGONGO	836	5016	3010	2006	632
NYIRAGONGO	ASSEMBLEE	NYIRAGONGO	364	2184	1310	874	197
NYIRAGONGO	ADVENTISTE	NYIRAGONGO	370	2220	1332	888	308
NYIRAGONGO	NEO BUJARI	NYIRAGONGO	498	2988	1793	1195	245
NYIRAGONGO	8ème CEPAC BÉTHANIA	NYIRAGONGO	365	2190	1314	876	176
NYIRAGONGO	SHIRIKA CATHOLIQUE	NYIRAGONGO	300	1800	1082	718	188
NYIRAGONGO	EP MUJOGA (8ème CEPAC MUGERWA, SHIRIKA CATHOLIQUE MUGERWA ET INSTITUT KIBATI)	NYIRAGONGO	456	2736	1776	960	143
NYIRAGONGO	BÂTIMENT KAGURI	NYIRAGONGO	429	2574	1544	1030	285
NYIRAGONGO	BUVIRA (HANGAR)	NYIRAGONGO	560	3360	2016	1344	351
NYIRAGONGO	SHIRIKA JANGA	NYIRAGONGO	105	630	378	252	51
NYIRAGONGO	MWANZA	NYIRAGONGO	360	2160	1310	850	145
NYIRAGONGO	NAZARIEN	NYIRAGONGO	85	510	306	204	60
NYIRAGONGO	ANGLICAN (1,2)	NYIRAGONGO	540	3240	1944	1296	285
NYIRAGONGO	MUGARA 1	NYIRAGONGO	750	4500	2700	1800	470
NYIRAGONGO	INSTITUT MUGARA 2	NYIRAGONGO	530	3180	1908	1272	245
NYIRAGONGO	EP KANYARUCHINYA	NYIRAGONGO	850	5100	3060	2040	489
NYIRAGONGO	EP ET CBCE MUNIGI	NYIRAGONGO	575	3450	2070	1380	321
NYIRAGONGO	EP LA SOURCE	NYIRAGONGO	106	636	381	255	132
NYIRAGONGO	EP KINGARAMA	NYIRAGONGO	150	900	540	360	56
NYIRAGONGO	LA CONSOLATION MUJOGA	NYIRAGONGO	116	696	418	278	99
NYIRAGONGO	CEPAC BEROYA/LCDM	NYIRAGONGO	180	1080	648	432	216
NYIRAGONGO	8ème CEPAC ARARATI	NYIRAGONGO	265	1590	954	636	154
NYIRAGONGO	BUGARURA	NYIRAGONGO	77	462	277	185	50
NYIRAGONGO	EGLISE HOREBU	NYIRAGONGO	145	870	522	348	92
NYIRAGONGO	EGLISE GOSPEL BUGARURA	NYIRAGONGO	90	540	324	216	76
NYIRAGONGO	EGLISE SALAMA	NYIRAGONGO	210	1260	756	504	86
NYIRAGONGO	PYGMEE	NYIRAGONGO	326	1956	1174	782	178
NYIRAGONGO	SIKATENDA	NYIRAGONGO	255	1530	882	648	118
NYIRAGONGO	EGLISE METHODISTE	NYIRAGONGO	232	1392	835	557	145
NYIRAGONGO	DON BOSCO	NYIRAGONGO	3300	19800	11880	7920	2070
NYIRAGONGO	HANGAR MAKAO	NYIRAGONGO	280	1680	1008	672	89
NYIRAGONGO	EGLISE LCDCO 1	NYIRAGONGO	175	1050	630	420	100
<b>Total</b>			<b>21230</b>	<b>127380</b>	<b>76625</b>	<b>50755</b>	<b>12656</b>

#### DONNÉES DÉTAILLÉES DU DÉPLACEMENT DANS LES 100 CENTRES COLLECTIFS

Territoire	Centres collectifs	Axe	Ménages	Individus	Femmes	Hommes	Enfants <5 ans
NYIRAGONGO	EGLISE LCDCO	NYIRAGONGO	195	1170	702	468	154
NYIRAGONGO	EP NYAKABANDA 1 (MUGERWA)	NYIRAGONGO	2220	13320	7992	5328	850
NYIRAGONGO	KIBAYA (ANTENNE ET EP KIBAYA)	NYIRAGONGO	434	2604	1562	1042	390
NYIRAGONGO	EP NEEMA	NYIRAGONGO	50	300	180	120	19
NYIRAGONGO	INSTITUT NGANGI 2	NYIRAGONGO	31	186	101	85	11
NYIRAGONGO	LA MAIN DE DIEU (SHIRIKA CATHOLIQUE, 8ème CEPAC BYAHI)	NYIRAGONGO	1102	6612	3967	2645	735
NYIRAGONGO	TENA BUHOMBO	NYIRAGONGO	130	780	468	312	75
NYIRAGONGO	BASSIN DU CONGO (NURU YA ULIMUENGU, CENTRE SINAI BYAHI, CENTRE ALPHA)	NYIRAGONGO	885	5310	3319	1991	1327
NYIRAGONGO	8ème CEPAC MUNIGI (BASOHOKE MUNIGI)	NYIRAGONGO	972	5832	3499	2333	705
NYIRAGONGO	EGLISE MUTINDO YA MUSALABA	NYIRAGONGO	65	390	234	156	59
NYIRAGONGO	LCDM BUHOMBO	NYIRAGONGO	120	720	432	288	72
NYIRAGONGO	ADVENTISTE BUHOMBO	NYIRAGONGO	75	450	270	180	39
NYIRAGONGO	NZAMBE MALAMU BUHOMBO	NYIRAGONGO	21	123	80	43	5
NYIRAGONGO	CATHOLIQUE KIHURU	NYIRAGONGO	235	1410	846	564	123
NYIRAGONGO	BETHLEEM MUNIGI	NYIRAGONGO	25	150	97	53	12
NYIRAGONGO	MULIMA WA FARAJA	NYIRAGONGO	189	1134	680	454	154
RUTSHURU	EP BURINDULE	AXE LUSOGHA	175	1050	630	420	115
RUTSHURU	CAP CBCA	AXE KANYABAYONGA	117	490	440	50	110
RUTSHURU	EP KABASHA	AXE KANYABAYONGA	25	123	98	25	30
RUTSHURU	EGLISE CATHOLIQUE	AXE KANYABAYONGA	12	36	25	11	2
RUTSHURU	KYAGHALA	NYANAZALE-BAMBO	435	2393	1436	957	359
RUTSHURU	plantation kasuku/ camps MONUSCO	TONGO	61	289	196	93	43
RUTSHURU	Eglise salut des Nations/rushovu	TONGO	58	271	185	86	56
RUTSHURU	EGLISE CEPAC/IHEMBE	BAMBO	32	144	96	48	31
RUTSHURU	EP BAMBO	BAMBO	123	615	412	203	115
RUTSHURU	EP KAGANDO/BAMBO	BAMBO	34	159	108	51	39
RUTSHURU	EGLISE CEPAC	BAMBO	45	215	139	76	48
RUTSHURU	EGLISE FRERE DE JESUS-CHRIS	BAMBO	33	151	91	60	51
RUTSHURU	EGISE BASOHOKE	BAMBO	25	89	55	34	17
RUTSHURU	EP KASUVA	BAMBO	12	37	21	16	10
RUTSHURU	EP EFESO	BAMBO	5	18	11	7	4
RUTSHURU	CHAPELLE CATHOLIQUE	BAMBO	35	167	99	68	43
RUTSHURU	INSTITUT IYALULEMYE	BAMBO	105	476	295	181	66
RUTSHURU	KYAGHALA	NYANAZALE-BAMBO	435	2393	1436	957	359
RUTSHURU	Plantation kasuku/ camps MONUSCO	TONGO	76	456	363	93	43
RUTSHURU	Eglise salut des Nations/rushovu	TONGO	33	198	112	86	56
RUTSHURU	EGLISE CEPAC/IHEMBE	BAMBO	56	336	288	48	31
RUTSHURU	KAGANDO	AXE NYANZALE-BAMBO	156	936	504	432	115
RUTSHURU	MWESO	AXE MWESO - KITSHANGA	34	159	108	51	39
RUTSHURU	KITSHANGA	AXE MWESO-KITSHANGA	45	215	139	76	48
RUTSHURU	BUHAMB	AXE BAMBO	33	151	91	60	51
RUTSHURU	BUTARE	AXE BAMBO	25	89	55	34	17
RUTSHURU	BAMBO	NYANAZALE-BAMBO	12	37	21	16	10
RUTSHURU	MATANDA/RWAHURUKENE	NYANAZALE-BAMBO	12	72	51	21	4
RUTSHURU	KIKUKU	NYANAZALE-BAMBO	35	167	99	68	43
RUTSHURU	KIRUMBA-BUSHOGHO	BAMBO	131	792	495	297	66
LUBERO	COMMUNE RURALE DE KANYABAYONGA	AXE KANYABAYONGA	75	336	239	97	85
LUBERO	CBCA	AXE KIRUMBA	5	30	22	8	4
LUBERO	CBCA KAGHOTE	AXE KIRUMBA	7	43	38	5	6
LUBERO	Q BIRERE MAISON DE CHANTIER	AXE KIRUMBA	14	56	43	13	12
MASISI	SITE DE MWESO	AXE MWESO-KITSHANGA	241	1173	798	375	174
<b>Total</b>			<b>9506</b>	<b>54853</b>	<b>33668</b>	<b>21185</b>	<b>7032</b>

**OBSERVATIONS & ANALYSES**


Pour les personnes déplacées, la situation sur le terrain reste désastreuse et la plupart des déplacées n'ont pas encore reçu d'aide humanitaire. La situation sécuritaire reste volatile et imprévisible, limitant l'accès humanitaire dans la majeure partie du territoire de Rutshuru. Environ 49 pour cent des personnes déplacées résident dans les quelques 99 centres collectifs, dont une partie seulement bénéficie d'une assistance. Les abris, l'accès aux services de base, notamment l'eau, l'assainissement et l'hygiène (WASH), la santé et l'éducation, sont des secteurs particulièrement préoccupants. La nature spontanée des installations et les carences de l'aide humanitaire rendent les personnes déplacées vulnérables à une multitude de risques, notamment en matière de Protection, de sécurité et d'épidémies.



La capacité des communautés d'accueil à accueillir les déplacés en termes de logement est sérieusement mise à l'épreuve. Il est observé que beaucoup de nouveaux déplacés se sont installés dans des espaces vides avec des abris constitués essentiellement de matériaux locaux disponibles (tissu, plastique, branche et feuille d'arbre, bâche et autres couvertures) de nature périssable faute de moyens financiers pour des abris relativement plus durables. L'état de délabrement des abris pourrait s'aggraver si des actions ne sont pas entreprises pour répondre au besoin de logement temporaire de ces familles en situation de déplacement. Les résultats montrent que la majorité des ménages déplacés manquent d'articles de base tels que des récipients d'eau, des nattes, des couvertures, du savon et des vêtements pour leur permettre de résister à ces chocs.



La population déplacée est confrontée à une insécurité alimentaire aigüe. Les ménages dépendent principalement de l'agriculture et d'élevages de petits bétails. Avec la fluctuation des prix, les denrées alimentaires et certains produits se font de plus en plus rares. La destruction des biens, des abris et des marchés, associée aux mouvements continus des populations touchées et à la forte réduction des échanges entre les villages en raison de l'insécurité et des opérations militaires précédentes, ont créé des conditions propices à des moyens de subsistance inadéquats et à un accès limité à la terre, réduisant ainsi la capacité d'acheter des biens et services et de relancer une production agricole suffisante pour répondre aux besoins alimentaires de la population touchée. L'absence d'amélioration de la situation sécuritaire pourrait alimenter les déplacements dans la région, augmentant la pression sur des ressources et des infrastructures déjà limitées. Compte tenu de la vulnérabilité des populations touchées par la crise, les besoins multisectoriels sont préoccupants.



Les problèmes d'eau et d'hygiène sont cruciaux dans toutes les communautés d'accueil. Certains sites évalués notamment à Nyiragongo disposent d'un système d'approvisionnement en eau fonctionnel sous forme de « bladder » (pochettes d'eau) ou par d'autres sources mais la majorité des personnes en situation de déplacement n'ont toujours pas un accès adéquat à une source d'eau potable. De plus, malgré la propreté et la potabilité de l'eau fournie, l'environnement du point d'eau ne représente pas des mesures d'hygiène adéquates et la plupart des récipients de collecte d'eau ne sont pas fermés avec le risque d'être facilement contaminés pendant le transport, les installations sanitaires restent à ce jour insuffisantes en raison de l'afflux de nouvelles vagues de personnes déplacées dans les centres collectifs, qui surchargent les installations sanitaires, aggravant ainsi la situation sanitaire.

**DONNÉES DÉTAILLÉES DU DÉPLACEMENT DANS LES VILLAGES**

Territoire	Villages	Axe	Ménages	Individus	Femmes	Hommes	Enfants -5 ans
LUBERO	COMMUNE RURALE KANYABAYONGA	AXE KANYABAYONGA LUBERO	4730	23650	14190	9460	2138
LUBERO	BULOTWA	AXE KAYNA	595	3272	1987	1285	102
LUBERO	COMMUNE RURALE KAYNA	AXE KAYNA	1494	8217	5657	2560	672
LUBERO	MIRIKI	AXE MIRIKI	434	2604	1700	904	179
LUBERO	LUOFU	AXE MIRIKI	1157	5785	3750	2035	915
LUBERO	COMMUNE RURALE KIRUMBA	AXE KIRUMBA	1037	6222	3800	2422	181
LUBERO	BUTEMBO VILLE	AXE LUBERO	840	5040	3024	2016	850
MASISI	KITSHANGA	AXE MWESO- KITSHANGA	132	663	431	232	585
MASISI	MWESO	AXE MWESO -KITSHANGA	456	2556	1669	887	1079
MASISI	KITSHANGA	AXE MWESO- KITSHANGA	236	1416	792	624	585
NYIRAGONGO	NGANGI 2	NYIRAGONGO	613	3678	2470	1208	389
NYIRAGONGO	BUJOVU	NYIRAGONGO	201	1206	806	400	223
NYIRAGONGO	MAJENGO	NYIRAGONGO	840	5040	3024	2016	200
NYIRAGONGO	MUJA	NYIRAGONGO	1605	9630	5778	3852	786
NYIRAGONGO	BUSUMBA	MASISI	267	1335	925	410	321
RUTSHURU	VITSHUMBI	AXE RWINDI-VITSHUMBI	528	3168	2293	875	215
RUTSHURU	KIBIRIZI	AXE KIBIRIZI	2005	12030	7218	4812	1021
RUTSHURU	LUSOGHA	AXE LUSOGHA	501	3006	1893	1113	431
RUTSHURU	BUHERI	AXE LUSOGHA	152	912	533	379	39
RUTSHURU	IYOBORA	AXE LUSOGHA	248	1488	893	595	357
RUTSHURU	BUTORERA	AXE LUSOGHA	91	546	328	218	39
RUTSHURU	BUTALONGOLA	AXE LUSOGHA	217	1302	845	457	82
RUTSHURU	KILAMBO	AXE LUSOGHA	54	324	194	130	48
RUTSHURU	BULINDI	AXE LUSOGHA	118	715	568	147	86
RUTSHURU	BURINDULE	AXE LUSOGHA	262	1572	943	629	232
RUTSHURU	KANYABAYONGA (BITONGI)	AXE GROUPEMENT KANYABAYONGA	1085	6510	4060	2450	1210
RUTSHURU	ISHASHA	AXE ISHASHA-NYAMILIMA	2350	14100	8460	5640	877
RUTSHURU	BWALANDA	AXE BWALANDA	751	4506	2981	1525	900
RUTSHURU	KAGANDO	AXE NYANZALE-BAMBO	744	4464	2678	1786	670
RUTSHURU	BUHAMB	AXE BAMBO	55	275	167	108	359
RUTSHURU	BUTARE	AXE BAMBO	142	711	455	256	121
RUTSHURU	BAMBO	NYANAZALE-BAMBO	654	3207	2084	1123	481
RUTSHURU	MATANDA/RWAHURUKENE	NYANAZALE-BAMBO	234	971	621	350	173
RUTSHURU	KIKUKU	NYANAZALE-BAMBO	382	1901	1105	796	215
RUTSHURU	KIRUMBA-BUSHOGHO	BAMBO	1438	7193	4316	2877	1079
RUTSHURU	KISHISHE/KILIMA	NYANAZALE-BAMBO	650	3900	2340	1560	585
RUTSHURU	NYANZALE/BUHONDWA	NYANAZALE-BAMBO	1234	5716	3658	2058	359
RUTSHURU	KAGANDO	AXE NYANZALE-BAMBO	476	2856	1955	901	669
RUTSHURU	BUHAMB	AXE BAMBO	76	456	259	197	358
RUTSHURU	BUTARE	AXE BAMBO	124	744	513	231	121
RUTSHURU	BAMBO	NYANAZALE-BAMBO	654	3207	2003	1204	481
RUTSHURU	MATANDA/RWAHURUKENE	NYANAZALE-BAMBO	234	971	674	297	173
RUTSHURU	KIKUKU	NYANAZALE-BAMBO	431	2586	1412	1174	215
RUTSHURU	KIRUMBA-BUSHOGHO	BAMBO	1438	7193	4252	2941	1079
RUTSHURU	KISHISHE/KILIMA	NYANAZALE-BAMBO	650	3900	2779	1121	585
RUTSHURU	NYANZALE/BUHONDWA	NYANAZALE-BAMBO	1324	7944	5009	2935	621
<b>Total</b>			<b>33939</b>	<b>188688</b>	<b>117492</b>	<b>71196</b>	<b>23086</b>