

MÉTHODOLOGIE

	Evaluation réalisée lors de mission de terrain.	X
	Evaluation réalisée lors d'entretiens téléphonique avec des informateurs clés.	

L'évaluation rapide de l'OIM (Emergency Tracking Tool, ETT) est un outil mis en place dans le but de collecter des informations sur les mouvements importants et soudains de populations. Ces informations sont collectées à la suite de visites sur le terrain et informations collectées auprès des informateurs clés des sites de déplacement ou des communautés d'accueil. D'autres informations sont ensuite recueillies et analysées à partir des outils d'évaluation rapide multisectorielle (ERM). Ce rapport synthétique présente les résultats de l'évaluation menée conjointement avec la Division des Actions Humanitaire (DIVAH) sur le terrain du 14 au 21 novembre 2022 dans les territoires de Nyiragongo et de Rutshuru.

RÉSUMÉ DE L'ALERTE

La situation humanitaire dans les territoires de Rutshuru et Nyiragongo est restée critique depuis le début des combats entre l'armée congolaise et les combattants présumés du M23 en mars dernier. La poursuite des combats dans le territoire de Rutshuru depuis octobre 2022 a entraîné des déplacements internes et transfrontaliers massifs et la prise de contrôle par les combattants présumés du M23 d'une grande partie du territoire de Rutshuru, entraînant le déplacement de plus de 230 000 personnes ([rapport d'analyse de crise](#)). Le 14 novembre 2022, les affrontements se sont intensifiés dans le territoire de Rutshuru, sur l'axe Nyamilima - Ishasha, dans le groupement de Binza, sur l'axe Tongo-Kitchanga et Tongo-Bambo, et dans le groupement de Kibumba dans le territoire de Nyiragongo, avec une certaine avancée du groupe M23 de Kanaba vers Kitchanga. Cette situation a entraîné des déplacements de population ainsi que des déplacements secondaires préventifs de la population des centres collectifs et sites de déplacement de Tongo, en particulier Kabizo et Kanaba, désormais vidés de leur population.

La majorité de ces ménages déplacés de Tongo, Kanaba, Murimbi, Kabizo, et Busenene dans le groupement de Tongo, se sont dirigés vers les centres collectifs et les communautés d'accueil dans les villages de Kirumba, Kyaghala, Mutanda, Kagando, Buhambi, Butare, Bambo, Kikuku, Kishishe, Nyanzale, Kibirizi, Bwalanda dans le groupement de Mutanda et Bambo dans la chefferie de Bwito, territoire de Rutshuru, et dans les villages de Bishusha, Mweso et Kitshanga dans le groupement de Bashali Mokoto dans la chefferie de Bashali, territoire de Masisi. Ceux de l'axe Nyamilima- Ishasha, dans le groupement Binza, se sont dirigés vers Ishasha et l'Ouganda. Tandis que ceux de Kibumba et ses environs continuent à se diriger vers Kanyaruchinya sur l'axe Nyiragongo-Goma.

Les mouvements de population restent dynamiques au sein des territoires de Rutshuru, Nyiragongo, et Lubero et évoluent en fonction du contexte sécuritaire. L'expansion des combattants présumés du M23 dans de nouvelles zones rend les déplacés plus instables et provoque de nouveaux déplacements ainsi que des déplacements secondaires ou tertiaires, ce qui accroît les vulnérabilités de la population affectée, augmente les besoins et accentue les risques de Protection, en particulier pour les groupes les plus vulnérables.

DÉTAILS DU NOUVEAU DÉPLACEMENT

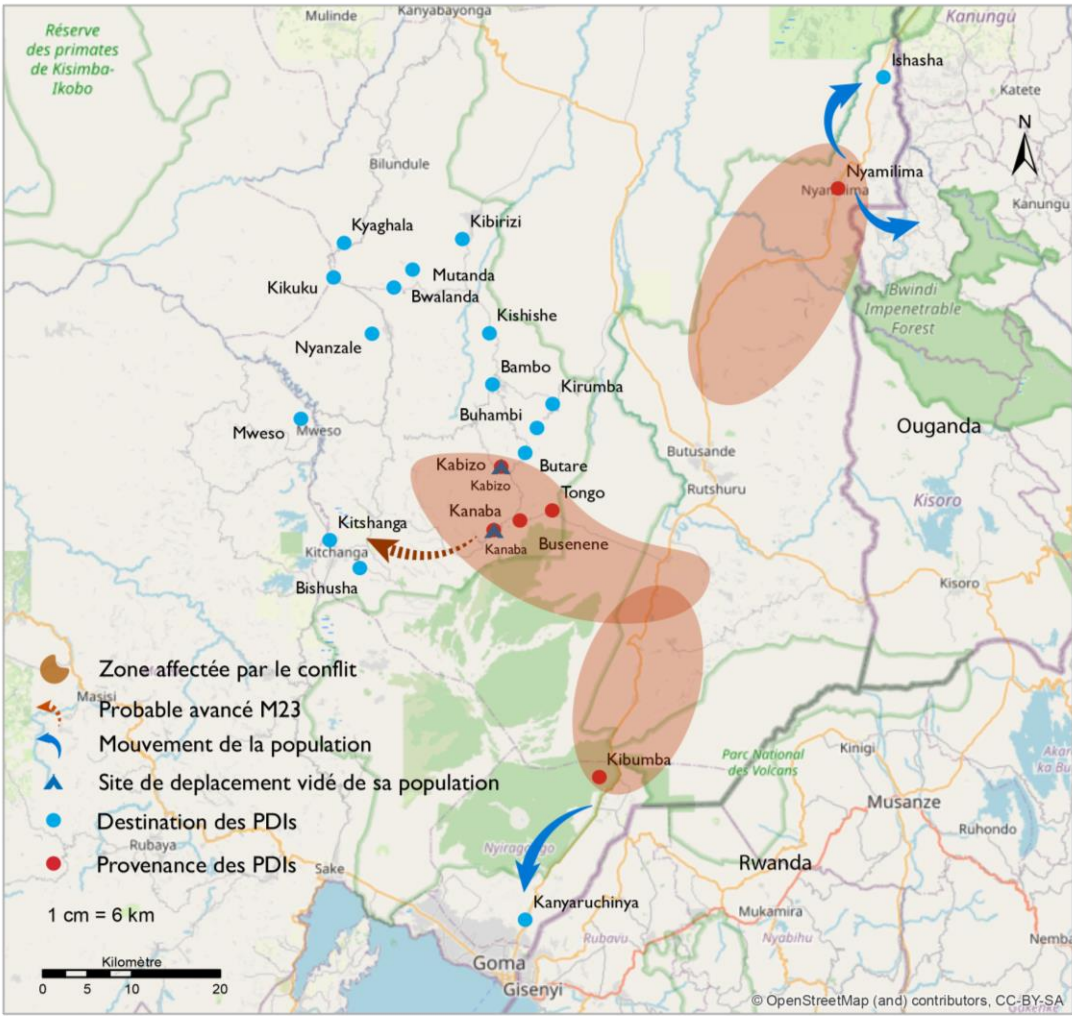
324 786 DÉPLACÉS	125 923 HOMMES DÉPLACÉS
56 545 MÉNAGES DÉPLACÉS	198 863 FEMMES DÉPLACÉES
ATTAQUES - CONFLITS GROUPES ARMÉS	14 au 21 novembre 2022

PROVINCE	NORD KIVU
TERRITOIRES	RUTHSURU, NYIRAGONGO, LUBERO
CHEFFERIE	BASHALI, BWITO
GROUPEMENT	KIBUMBA, BINZA

PERCEPTIONS DES BESOINS PRIORITAIRES

1 NOURRITURE	2 ABRIS	3 EHA	4 SANTÉ	5 AMEs
---------------	----------	--------	----------	---------

CARTOGRAPHIE DU MOUVEMENT



- Zone affectée par le conflit
- Probable avancé M23
- Mouvement de la population
- Site de déplacement vidé de sa population
- Destination des PDI's
- Provenance des PDI's



DONNÉES DÉTAILLÉES DU DÉPLACEMENT DANS LES 80 CENTRES COLLECTIFS

Territoires	Centres collectifs	Axe	Ménages	Individus	Femmes	Hommes	Enfants <5 ans
NYIRAGONGO	NEO BUJARI	NYIRAGONGO	498	2 988	1 793	1 195	245
NYIRAGONGO	8ème CEPAC BÉTHANIA	NYIRAGONGO	365	2 190	1 314	876	176
NYIRAGONGO	SHIRIKA CATHOLIQUE	NYIRAGONGO	300	1 800	1 082	718	188
NYIRAGONGO	EP MUJOGA (8ème CEPAC MUGERWA, SHIRIKA CATHOLIQUE MUGERWA ET INSTITUT KIBATI)	NYIRAGONGO	456	2 736	1 776	960	143
NYIRAGONGO	BÂTIMENT KAGURI	NYIRAGONGO	429	2 574	1 544	1 030	285
NYIRAGONGO	BUVIRA (HANGAR)	NYIRAGONGO	560	3 360	2 016	1 344	351
NYIRAGONGO	SHIRIKA JANGA	NYIRAGONGO	105	630	378	252	51
NYIRAGONGO	MWANZA	NYIRAGONGO	360	2 160	1 310	850	145
NYIRAGONGO	NAZARIEN	NYIRAGONGO	85	510	306	204	60
NYIRAGONGO	ANGLICAN (1,2)	NYIRAGONGO	540	3 240	1 944	1 296	285
NYIRAGONGO	MUGARA 1	NYIRAGONGO	750	4 500	2 700	1 800	470
NYIRAGONGO	INSTITUT MUGARA 2	NYIRAGONGO	530	3 180	1 908	1 272	245
NYIRAGONGO	EP KANYARUCHINYA	NYIRAGONGO	850	5 100	3 060	2 040	489
NYIRAGONGO	EP ET CBCE MUNIGI	NYIRAGONGO	575	3 450	2 070	1 380	321
NYIRAGONGO	EP LA SOURCE	NYIRAGONGO	106	636	381	255	132
NYIRAGONGO	EP KINGARAMA	NYIRAGONGO	150	900	540	360	56
NYIRAGONGO	LA CONSOLATION MUJOGA	NYIRAGONGO	116	696	418	278	99
NYIRAGONGO	CEPAC BEROYA/LCDM	NYIRAGONGO	180	1 080	648	432	216
NYIRAGONGO	8ème CEPAC ARARATI	NYIRAGONGO	265	1 590	954	636	154
NYIRAGONGO	BUGARURA	NYIRAGONGO	77	462	277	185	50
NYIRAGONGO	EGLISE HOREBU	NYIRAGONGO	145	870	522	348	92
NYIRAGONGO	EGLISE GOSPEL BUGARURA	NYIRAGONGO	90	540	324	216	76
NYIRAGONGO	EGLISE SALAMA	NYIRAGONGO	210	1 260	756	504	86
NYIRAGONGO	PYGMEE	NYIRAGONGO	326	1 956	1 174	782	178
NYIRAGONGO	SIKATENDA	NYIRAGONGO	255	1 530	882	648	118
NYIRAGONGO	EGLISE METHODISTE	NYIRAGONGO	232	1 392	835	557	145
NYIRAGONGO	DON BOSCO	NYIRAGONGO	3 300	19 800	11 880	7 920	2 070
NYIRAGONGO	HANGAR MAKAO	NYIRAGONGO	89	534	320	214	89
NYIRAGONGO	EGLISE LCDCO 1	NYIRAGONGO	175	1 050	630	420	100
NYIRAGONGO	EGLISE LCDCO	NYIRAGONGO	195	1 170	702	468	154
NYIRAGONGO	EP NYAKABANDA 1 (MUGERWA)	NYIRAGONGO	2 220	13 320	7 992	5 328	850
NYIRAGONGO	KIBAYA (ANTENNE ET EP KIBAYA)	NYIRAGONGO	216	1 296	778	518	204
NYIRAGONGO	EP NEEMA	NYIRAGONGO	50	300	180	120	19
NYIRAGONGO	INSTITUT NGANGI 2	NYIRAGONGO	31	186	101	85	11
NYIRAGONGO	LA MAIN DE DIEU (SHIRIKA CATHOLIQUE, 8ème CEPAC BYAHI)	NYIRAGONGO	1 102	6 612	3 967	2 645	735
NYIRAGONGO	TENA BUHOMBO	NYIRAGONGO	130	780	468	312	75
NYIRAGONGO	BASSIN DU CONGO (NURU YA ULMUJENGU, CENTRE SINAI BYAHI, CENTRE ALPHA)	NYIRAGONGO	885	5 310	3 319	1 991	1 327
NYIRAGONGO	8ème CEPAC MUNIGI (BASOHOKE MUNIGI)	NYIRAGONGO	955	5 730	3 438	2 292	705
NYIRAGONGO	EGLISE MUTINDO YA MUSALABA	NYIRAGONGO	65	390	234	156	59
NYIRAGONGO	LCDM BUHOMBO	NYIRAGONGO	120	720	432	288	72
Total			18 088	108 528	65 353	43 175	11 326

DONNÉES DÉTAILLÉES DU DÉPLACEMENT DANS LES 80 CENTRES COLLECTIFS (suite)

Territoires	Centres collectifs	Axe	Ménages	Individus	Femmes	Hommes	Enfants <5 ans
RUTSHURU	CAP CBCA	AXE KANYABAYONGA	117	490	440	50	110
RUTSHURU	EP KABASHA	AXE KANYABAYONGA	25	123	98	25	30
RUTSHURU	EGLISE CATHOLIQUE	AXE KANYABAYONGA	12	36	25	11	2
LUBERO	COMMUNE RURALE DE KANYABAYONGA	AXE KANYABAYONGA	75	336	239	97	85
LUBERO	CBCA	AXE KIRUMBA	5	30	22	8	4
LUBERO	CBCA KAGHOTE	AXE KIRUMBA	7	43	38	5	6
LUBERO	Q BIRERE MAISON DE CHANTIER	AXE KIRUMBA	14	56	43	13	12
MASISI	SITE DE MWESO	AXE MWESO-KITSHANGA	241	1 173	798	375	174
RUTSHURU	KYAGHALA	NYANAZALE-BAMBO	435	2 393	1 436	957	359
RUTSHURU	plantation kasuku/ camps MONUSCO	TONGO	61	289	196	93	43
RUTSHURU	Eglise salut des Nations/rushovu	TONGO	58	271	185	86	56
RUTSHURU	EGLISE CEPAC/IHEMBE	BAMBO	32	144	96	48	31
RUTSHURU	EP BAMBO	BAMBO	123	615	412	203	115
RUTSHURU	EP KAGANDO/BAMBO	BAMBO	34	159	108	51	39
RUTSHURU	EGLISE CEPAC	BAMBO	45	215	139	76	48
RUTSHURU	EGLISE FRERE DE JESUS-CHRIS	BAMBO	33	151	91	60	51
RUTSHURU	EGISE BASOHOKE	BAMBO	25	89	55	34	17
RUTSHURU	EP KASUVA	BAMBO	12	37	21	16	10
RUTSHURU	EP EFESO	BAMBO	5	18	11	7	4
RUTSHURU	CHAPELLE CATHOLIQUE	BAMBO	35	167	99	68	43
RUTSHURU	INSTITUT IYALULEMYE	BAMBO	105	476	295	181	66
NYIRAGONGO	KIGURI	NYIRAGONGO	360	2160	1296	864	324
NYIRAGONGO	EP MBOGA	NYIRAGONGO	1 020	6 120	3 672	2 448	560
NYIRAGONGO	CBCE KANYARUCHINYA	NYIRAGONGO	256	1 536	922	614	172
NYIRAGONGO	JANGA	NYIRAGONGO	150	900	540	360	132
NYIRAGONGO	EP KAYEMBE (HANGAR, INSTITUT KAYEMBE, EP MUNINGI, EGLISE CADAF)	NYIRAGONGO	954	5 724	3 434	2 290	679
NYIRAGONGO	EP BUJARI	NYIRAGONGO	1 466	8 796	5 278	3 518	1 215
NYIRAGONGO	Maman FIFI	NYIRAGONGO	250	1 500	900	600	115
NYIRAGONGO	GILGALI	NYIRAGONGO	103	618	371	247	75
NYIRAGONGO	CBCA KANYARUCHINYA	NYIRAGONGO	198	1 188	700	488	169
NYIRAGONGO	CBCE YOFA	NYIRAGONGO	17	102	67	35	12
NYIRAGONGO	AFDI (HANGAR et AFDI 2)	NYIRAGONGO	464	2 784	1 760	1 024	89
NYIRAGONGO	CAMP MUCHANGA 1	NYIRAGONGO	740	4 440	2 664	1 776	389
NYIRAGONGO	CAMP MUCHANGA 2	NYIRAGONGO	510	3 060	1 836	1 224	98
NYIRAGONGO	CS KIBATI	NYIRAGONGO	144	864	518	346	18
NYIRAGONGO	CHILDREN VOICE	NYIRAGONGO	68	408	245	163	12
NYIRAGONGO	STADE KIBATI	NYIRAGONGO	650	3 900	2 340	1 560	345
NYIRAGONGO	MONUSCO	NYIRAGONGO	836	5 016	3 010	2 006	632
NYIRAGONGO	ASSEMBLÉE	NYIRAGONGO	364	2 184	1 310	874	197
NYIRAGONGO	ADVENTISTE	NYIRAGONGO	370	2 220	1 332	888	308
Total			10 419	60 831	37 042	23 789	6 846

OBSERVATIONS & ANALYSES


Pour ces populations déplacées, la situation reste précaire et la plupart dépendent encore de l'aide humanitaire. La situation sécuritaire reste volatile et imprévisible, limitant l'accès humanitaire dans le territoire de Rutshuru. L'extension des combattants présumés du M23 sur d'autres zones aggrave encore la situation. Un nombre substantiel de déplacés internes se sont néanmoins redéplacés tandis que nous observons de nouveaux déplacements. Au 21 novembre, l'OIM a dénombré plus de 300 000 déplacés dans les trois territoires les plus touchés (Rutshuru, Nyiragongo et Lubero). Cependant, les ressources dans les communautés d'accueil sont très rares et souvent insuffisantes pour répondre aux besoins de base des déplacés en plus des leurs. Les graves dommages causés aux infrastructures communautaires ou leur destruction pendant les attaques, ainsi que le manque d'accès à des services de base adéquats, la perte de biens au moment du déplacement et le manque d'opportunités économique compromettent la résilience des personnes déplacées face à une situation qui ne cesse d'empirer.



L'accès au logement reste un défi majeur pour les personnes déplacées. La capacité d'hébergement dans les zones d'accueil est soumise à une forte pression en raison de la présence de populations déplacées. Les populations déplacées sont logées dans des abris de fortune en bordure de route, des maisons d'accueil, des bâtiments gouvernementaux, des écoles, des maisons individuelles et des abris communautaires ou en plein air dans des conditions déplorables. Le nombre d'abris est insuffisant dans les sites d'accueil et ceux disponibles sont surpeuplés, ce qui augmente les risques de promiscuité et de maladie. Les résultats montrent que la majorité des ménages déplacés manquent d'articles de base tels que des récipients d'eau, des nattes, des couvertures, du savon et des vêtements pour leur permettre de résister à ces chocs.



La population déplacée est confrontée à une insécurité alimentaire aigüe. Les ménages dépendent principalement de l'agriculture et d'élevages de petits bétails. Avec la fluctuation des prix, les denrées alimentaires et certains produits se font de plus en plus rares. La destruction des biens, des abris et des marchés, associée aux mouvements continus des populations touchées et à la forte réduction des échanges entre les villages en raison de l'insécurité et des opérations militaires précédentes, ont créé des conditions propices à des moyens de subsistance inadéquats et à un accès limité à la terre, réduisant ainsi la capacité d'acheter des biens et services et de relancer une production agricole suffisante pour répondre aux besoins alimentaires de la population touchée. L'absence d'amélioration de la situation sécuritaire pourrait alimenter les déplacements dans la région, augmentant la pression sur des ressources et des infrastructures déjà limitées. Compte tenu de la vulnérabilité des populations touchées par la crise, les besoins multisectoriels sont préoccupants.



Les déplacements continus et prolongés exercent une pression supplémentaire sur les services et installations WASH existants et déjà limités, et avec des populations congestionnées dans les centres collectifs ainsi que dans les communautés d'accueil, les maladies d'origine hydrique se propagent rapidement. Les autorités locales font état d'un manque de ressources financières pour renforcer la capacité d'approvisionnement en eau à Kanyabayonga. Les ménages déplacés aussi continuent de faire face à un manque de ressources financières ainsi qu'à l'insuffisance des récipients de stockage de l'eau, ce qui constitue un autre obstacle à l'accès à l'eau. En termes d'hygiène, le manque d'eau a créé de très mauvaises conditions en termes d'hygiène personnelle et de propreté. À Nyiragongo, des réservoirs d'eau et de citernes de 5 000 litres ont été installés et fournis par Médecins sans frontières (MSF), le Comité international de la Croix Rouge (CICR), AVIDIS et la Fondation MWANZA. Malgré ces efforts, les populations touchées utilisent de l'eau contaminée et se trouvent dans de mauvaises conditions sanitaires, ce qui accroît leur vulnérabilité aux maladies. Les nouveaux arrivants dans les zones récemment touchées, notamment les femmes et les enfants, sont particulièrement exposés et ont besoin d'une aide urgente en matière d'eau, d'assainissement et d'hygiène.

OBSERVATIONS & ANALYSES


Les personnes déplacées ont accès à des centres de santé, dont certains sont soutenus par MSF à Nyiragongo. Ceux soutenus par l'International Rescue Committee (IRC) sur l'axe nord sont actuellement en rupture de stock de certains médicaments, comme c'est le cas du centre de santé de Singamwambe dans la zone de santé de Kayna à Kanyabayonga, en territoire de Lubero. Cette rupture est due au fait que le paquet d'appui n'a pas prévu le traitement d'importantes vagues de personnes déplacées pendant cette crise. Quant au centre de santé Cepromi non soutenu dans la zone de santé de Kibirizi à Nyanyabayonga (groupement de Kanyabayonga, chefferie de Bwito) dans le territoire de Rutshuru, les agents de santé du centre ont souligné le manque de moyens financiers des personnes déplacées pour accéder aux soins. Incapables de gérer le flux important de personnes dans le besoin, ils ont diffusé un communiqué à la radio informant les déplacés de se référer aux structures de santé soutenues par un programme humanitaire, qui sont parfois éloignées.

DONNÉES DÉTAILLÉES DU DÉPLACEMENT DANS LES VILLAGES

Territoire	Axe	Ménages	Individus	Femmes	Hommes	Enfants <5 ans
RUTSHURU	AXE BAMBO	92	551	330	221	82
RUTSHURU	AXE RWINDI-VITCHUMBI	528	3 168	2 293	875	215
RUTSHURU	AXE KIBIRIZI	2 359	15 040	9 436	5 604	1 121
RUTSHURU	AXE LUSOGHA	461	2766	1653	1 113	431
RUTSHURU	AXE LUSOGHA	152	912	533	379	39
RUTSHURU	AXE LUSOGHA	213	1 278	770	508	350
RUTSHURU	AXE LUSOGHA	66	372	215	157	25
RUTSHURU	AXE LUSOGHA	217	1302	845	457	82
RUTSHURU	AXE LUSOGHA	54	324	194	130	48
RUTSHURU	AXE LUSOGHA	118	715	568	147	86
RUTSHURU	AXE LUSOGHA	176	1056	634	422	197
RUTSHURU	AXE GROUPEMENT KANYABAYONGA	1 023	6 138	3 700	2 438	1 200
RUTSHURU	AXE ISHASHA-NYAMILIMA	2 300	12 830	7 578	5 252	857
RUTSHURU	AXE BWALANDA	751	4 506	2 981	1 525	900
LUBERO	AXE KANYABAYONGA LUBERO	4 730	23 650	14 190	9 460	2 138
LUBERO	AXE KAYNA	595	3 272	1 987	1 285	102
LUBERO	AXE KAYNA	1 494	8 217	5 657	2 560	672
LUBERO	AXE MIRIKI	434	2 604	1 700	904	179
LUBERO	AXE MIRIKI	1 157	5 785	3 750	2 035	915
LUBERO	AXE KIRUMBA	1 037	6 222	3 800	2 422	181
LUBERO	AXE LUBERO	840	5 040	3 024	2 016	850
RUTSHURU	AXE NYANZALE-BAMBO	744	4 464	2 678	1 786	670
MASISI	AXE MWESO -KITSHANGA	317	1 124	697	427	1 079
MASISI	AXE MWESO- KITSHANGA	132	663	431	232	585
RUTSHURU	AXE BAMBO	55	275	167	108	359
RUTSHURU	AXE BAMBO	142	711	455	256	121
RUTSHURU	NYANAZALE-BAMBO	654	3 207	2 084	1 123	481
RUTSHURU	NYANAZALE-BAMBO	234	971	621	350	173
RUTSHURU	NYANAZALE-BAMBO	382	1 901	1 105	796	215
RUTSHURU	BAMBO	1 438	7 193	4 316	2 877	1 079
RUTSHURU	NYANAZALE-BAMBO	650	3 900	2 340	1 560	585
RUTSHURU	NYANAZALE-BAMBO	1 234	5 716	3 658	2 058	359
NYIRAGONGO	NYIRAGONGO	613	3 678	2 470	1 208	389
NYIRAGONGO	NYIRAGONGO	201	1 206	806	400	223
NYIRAGONGO	NYIRAGONGO	840	5 040	3 024	2 016	200
NYIRAGONGO	NYIRAGONGO	1 605	9 630	5 778	3 852	786
Total		28 038	155 427	96 468	58 959	17 974