

## MÉTHODOLOGIE

- Evaluation réalisée lors de mission de terrain.
- Evaluation réalisée lors d'entretiens téléphonique avec des informateurs clés.

L'évaluation rapide de l'OIM (Emergency Tracking Tool, ETT) est un outil mis en place dans le but de collecter des informations sur les mouvements importants et soudains de populations. Ces informations sont collectées à la suite de visites sur le terrain et informations collectées auprès des informateurs clés des sites de déplacement ou des communautés d'accueil. D'autres informations sont ensuite recueillies et analysées à partir des outils d'évaluation rapide multisectorielle (ERM). Ce rapport synthétique présente les résultats de l'évaluation menée conjointement avec la Division des Actions Humanitaire (DIVAH) sur le terrain du 20 au 31 octobre dans les territoire de Nyiragongo et de Rutshuru.

## RÉSUMÉ DE L'ALERTE

Depuis le 20 octobre 2022, les affrontements entre les Forces Armées de la République Démocratique du Congo (FARDC) et les combattants présumés de l'ex-rébellion du M23 ont repris dans les villages de Rangira, Rwanguba, Kabindi et Matebe dans le groupement de Jomba, dans le village de Ntamugenga dans le groupement de Bweza, et Rubare, Kako et Kalengera dans le groupement de Kisigari, dans la chefferie de Bwisha, dans le territoire de Rutshuru. Ces affrontements se sont poursuivis et étendus simultanément à plusieurs villages du territoire de Rutshuru, atteignant le centre de Rutshuru et l'agglomération de Kiwanja ainsi que plusieurs localités au sud de Rutshuru sur la Route Nationale #2, jusqu'au groupement de Rugari dans la chefferie de Bwisha, située à environ 35 km de la ville de Goma, toujours dans le territoire de Rutshuru, provoquant d'importants mouvements de population et une crise humanitaire prolongée. Au total, 16 319 ménages, soit 90 894 personnes, ont été contraints de quitter des zones de haute tension pour des zones considérées comme relativement stables au sein des communautés d'accueil et des centres collectifs. La majorité des personnes déplacées se trouvent sur l'axe Nord Kiwanja - Kanyabayonga et dans ses environs. Un assez grand nombre d'entre elles sont allées en Ouganda via la frontière de Bunagana, au nord vers Lubero, d'autres à l'ouest vers Tongo et au sud vers le territoire de Nyiragongo avec quelques mouvements observés vers la ville de Goma.

Pratiquement toutes les personnes déplacées qui avaient déjà été logées depuis la première crise en mars 2022 et celles ajoutées depuis le 20 octobre 2022 suite aux récentes opérations dans les centres collectifs (églises et écoles) tels que Rugabo EP, Stade Tata Ndeze, Malkiya Matumanini EP, Mabungo EP, CBCA Buturande Protestant Church, St. Faustina Catholic Parish et le site de déplacement de Rwsa, ainsi que la majorité de la population de Kiwanja, sont partis et se sont dirigés vers le nord sur l'axe Kiwanja-Lubero et le nord Est sur l'axe Ihasha et au nord dans le territoire de Lubero.

Les opérations étant en cours, les déplacements se poursuivent. Les données de ce rapport reflètent la situation des déplacements au 31 octobre 2022, et sont donc susceptibles d'être mises à jour en fonction de l'évolution de plusieurs éléments. Dans cette optique, l'OIM maintient son équipe d'évaluation dans les zones stratégiques afin de rendre compte du mouvement de manière appropriée en fonction de sa dynamique.

## DÉTAILS DU NOUVEAU DÉPLACEMENT

**90 894** INDIVIDUS DÉPLACÉS    **36 241** HOMMES DÉPLACÉS

**16 319** MÉNAGES DÉPLACÉS    **54 653** FEMMES DÉPLACÉES

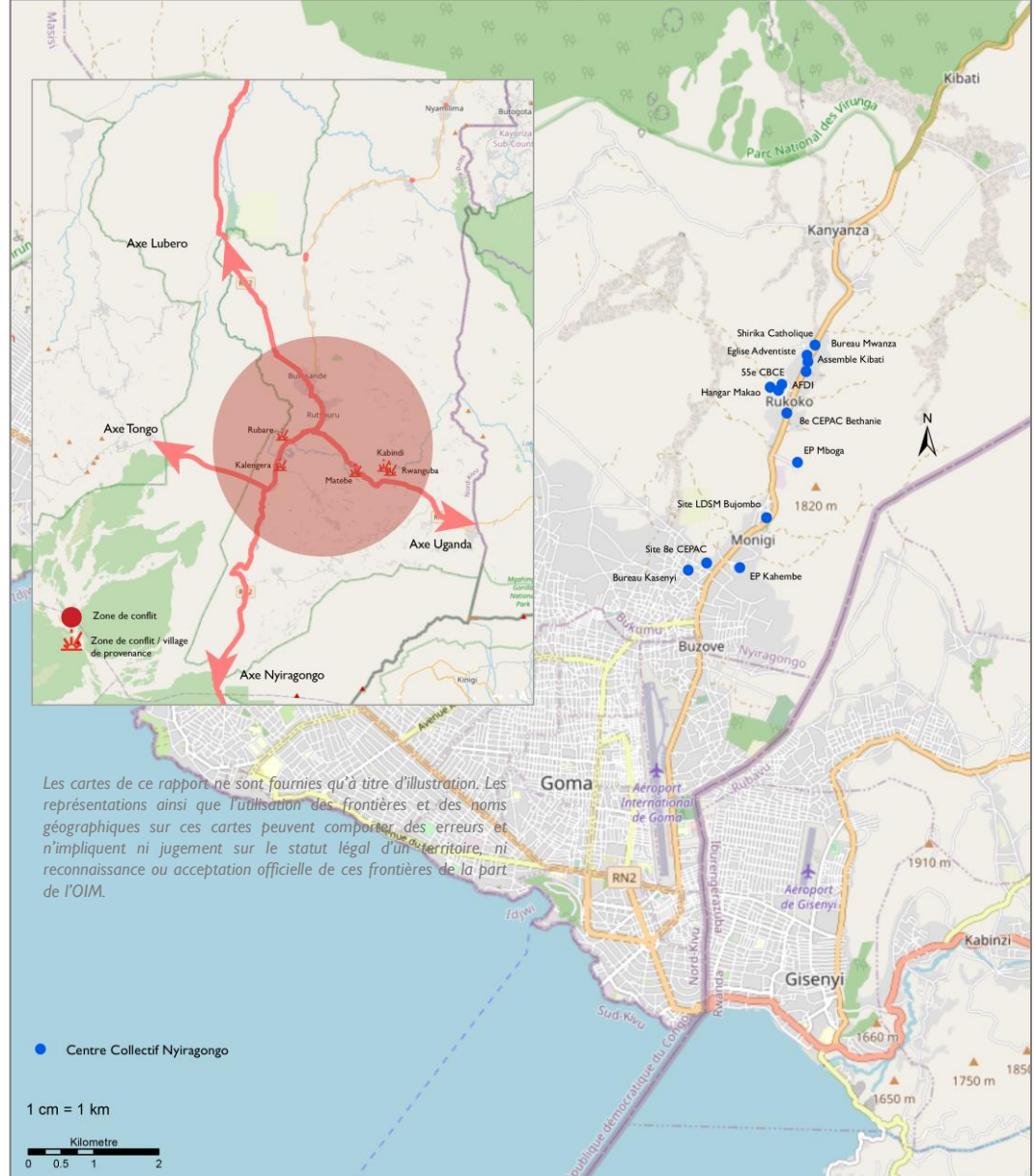
ATTAQUES - CONFLITS GROUPES ARMÉS    20 au 31 octobre 2022

PROVINCE	<b>NORD KIVU</b>
TERRITOIRES	<b>RUTSHURU, NYIRAGONGO, LUBERO</b>
CHEFFERIE	<b>BWITO</b>
GROUPEMENT	<b>JOMBA, BWEZA, KISIGARI</b>

## PERCEPTIONS DES BESOINS PRIORITAIRES

- NOURRITURE
- ABRIS
- EHA
- SANTÉ
- AMEs

## CARTOGRAPHIE DU MOUVEMENT



**OBSERVATIONS & ANALYSES**


Ces affrontements entre les Forces Armées de la République Démocratique du Congo (FARDC) et les combattants présumés du M23 ont entraîné une augmentation des besoins dans tous les secteurs, principalement la sécurité alimentaire, les abris et les matériaux de survie, la santé et la nutrition, l'eau, l'assainissement et l'hygiène, la protection et le soutien aux moyens de subsistance. Les opérations se poursuivent et aucune stabilité n'est donc en vue dans un avenir proche compte tenu de l'insécurité persistante engendrée. Chaque jour, de nouvelles personnes déplacées (PDI) à l'intérieur de la province continuent d'être enregistrées. Ces mouvements ont un impact considérable sur les personnes contraintes de fuir leurs maisons pour trouver refuge dans les communautés qui les accueillent. De plus, les communautés d'accueil font face à une détérioration progressive de leurs conditions de vie car elles sont les premières à partager leurs ressources avant l'intervention de l'Etat et des partenaires humanitaires. Certaines personnes déplacées sont hébergées dans des centres collectifs du territoire de Nyiragongo dans des conditions très précaires et nécessitent une attention urgente pour répondre à leurs besoins impérieux.



Les récents déplacements importants de population ont un impact considérable sur l'accès au logement. Les conséquences sont : la saturation des familles d'accueil avec un grand risque de promiscuité et le manque de dignité et de respect pour les familles déplacées qui sont accueillies par les communautés d'accueil. De nombreux déplacés n'ont pas accès au logement et dorment soit dans des centres collectifs surpeuplés, soit à la belle étoile. Il convient de noter que les ménages déplacés n'ont pas été en mesure de récupérer leurs articles ménagers essentiels pendant leur déplacement, en plus de ceux qu'ils ont perdus pendant leur long voyage. Selon les informateurs, le manque de moyens financiers ne permet pas aux personnes affectées d'acquiescer les articles ménagers dont elles ont besoin. Le partage des articles ménagers par la communauté d'accueil est très courant, toutefois des tensions risquent d'apparaître si la situation ne s'améliore pas rapidement.



La population déplacée est confrontée à une insécurité alimentaire aigüe. Les ménages dépendent principalement de l'agriculture et d'élevages de petits bétails. Les prix ont fluctué et les denrées alimentaires et certains produits se font de plus en plus rares. La destruction des biens, des abris et des marchés, associée aux mouvements continus des populations touchées et à la forte réduction des échanges entre les villages en raison de l'insécurité et des opérations militaires précédentes, ont créé des conditions propices à des moyens de subsistance inadéquats et à un accès limité à la terre, réduisant ainsi la capacité d'acheter des biens et services et de relancer une production agricole suffisante pour répondre aux besoins alimentaires de la population touchée. L'absence d'amélioration de la situation sécuritaire pourrait alimenter les déplacements dans la région, augmentant la pression sur des ressources et des infrastructures déjà limitées. Compte tenu de la vulnérabilité des populations touchées par la crise, les besoins multisectoriels sont préoccupants.



Dans la zone d'accueil, il existe des sources d'eau fonctionnelles non aménagées mais payantes. Le manque de moyens financiers, l'insuffisance de récipients pour le stockage et la distance à parcourir à pied pour atteindre un point d'eau sont les problèmes majeurs qui limitent l'accès à l'eau dans les communautés de Rwsa, Rutshuru-Centre. De plus, l'afflux de nouvelles vagues de personnes déplacées pourrait aggraver la situation sanitaire déjà précaire dans les quartiers et centres collectifs d'accueil avec une augmentation des déchets solides, domestiques et organiques en décomposition.



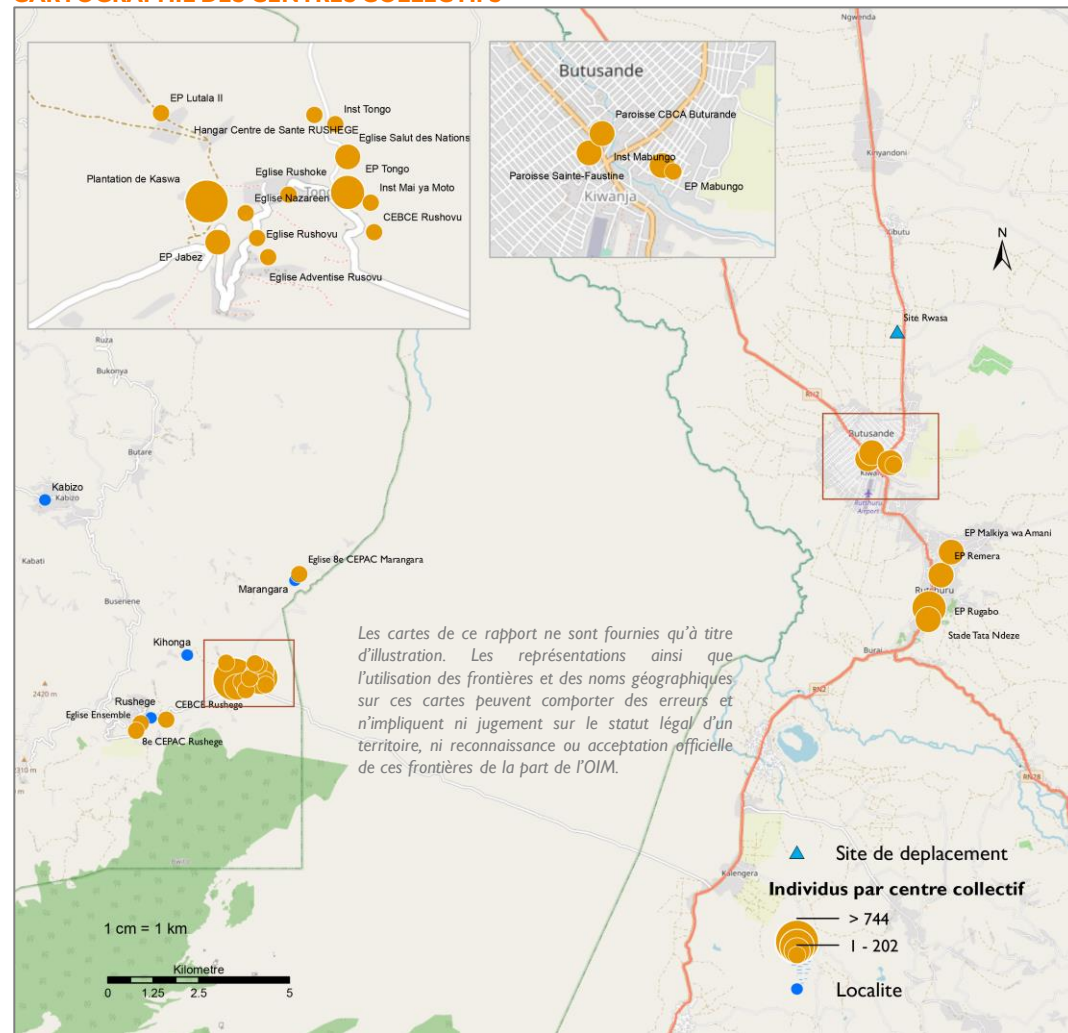
Les personnes déplacées ont accès à des centres de santé accessibles, dont certains sont soutenus par Médecin Sans Frontière. Les personnes déplacées ont également souligné le manque de moyens financiers pour accéder aux soins de santé. Les maladies les plus courantes signalées dans la région sont le paludisme, la pneumonie, la malnutrition aiguë et la diarrhée. Les agents de santé du centre de santé de Mabungu ont signalé que 55 cas de pneumonie grave et simple, 61 cas de paludisme traité et 5 cas de malnutrition aiguë sévère ont été signalés chez les enfants de moins de 5 ans. Pour les femmes enceintes, il y avait 12 cas d'infection génitale, 11 cas de paludisme, 6 cas de pneumonie sévère et simple.

**DONNÉES DÉTAILLÉES DU DÉPLACEMENT DANS LES VILLAGES**

TERRITOIRE	VILLAGE	AXE	MÉNAGES	INDIVIDUS	FEMMES	HOMMES	ENFANT <5 ans
RUTSHURU	BAMBO	AXE LUBERO	92	551	330	221	82
RUTSHURU	VITCHUMBI	AXE LUBERO	116	995	597	398	149
RUTSHURU	KIBIRIZI	AXE LUBERO	2 700	16 200	9 720	6 480	2 430
RUTSHURU	LUSOGHA	AXE LUBERO	43	258	155	103	38
RUTSHURU	BUTALONGOLA	AXE LUBERO	67	397	238	159	59
RUTSHURU	KILAMBO	AXE LUBERO	54	324	194	130	48
RUTSHURU	BULINDI	AXE LUBERO	25	149	89	60	22
RUTSHURU	KANYABAYONGA	AXE LUBERO	1 220	7 320	4 392	2 928	1 098
RUTSHURU	ISHASHA	AXE ISHASHA	3 750	22 500	13 500	9 000	3 375
LUBERO	KANYABAYONGA	AXE LUBERO	1 300	7 800	4 680	3 120	1 170
LUBERO	KAYNA	AXE LUBERO	110	570	342	228	85
LUBERO	MIRIKI	AXE LUBERO	100	537	322	215	80
LUBERO	LUOFU	AXE LUBERO	69	414	248	166	62
LUBERO	KIRUMBA	AXE LUBERO	77	462	277	185	69
RUTSHURU	RUSHOVU/KARAMBI	AXE TONGO	195	973	584	389	145
RUTSHURU	RUSHEGE	AXE TONGO	118	590	354	236	89
RUTSHURU	KIHONGA	AXE TONGO	55	304	182	122	46
RUTSHURU	MARANGARA	AXE TONGO	51	254	152	102	38
RUTSHURU	KABIZO	AXE TONGO	36	209	125	84	31
RUTSHURU	KANABA	AXE TONGO	18	92	55	37	14
NYIRAGONGO	KASENYI	AXE NYIRAGONGO	342	1 080	648	432	102
NYIRAGONGO	RUKOKO	AXE NYIRAGONGO	611	2 870	1 722	1 148	342
NYIRAGONGO	BUJOVU	AXE NYIRAGONGO	15	35	15	13	7
NYIRAGONGO	KABAYA	AXE NYIRAGONGO	271	1 897	1 138	759	178
NYIRAGONGO	NGANGI 1	AXE NYIRAGONGO	850	3 560	2 133	1 427	615
NYIRAGONGO	NGANGI 2	AXE NYIRAGONGO	200	1 230	735	472	147
<b>TOTAL</b>			<b>12 485</b>	<b>71 571</b>	<b>42 927</b>	<b>28 614</b>	<b>10 521</b>

**DONNÉES DÉTAILLÉES DU DÉPLACEMENT DANS LES 35 CENTRES COLLECTIFS**

TERRITOIRE	CENTRES COLLECTIFS	AXE	MÉNAGES	INDIVIDUS	FEMMES	HOMMES	ENFANT <5 ans
RUTSHURU	EGLISE 8e CEPAC / MARANGARA	AXE TONGO	25	108	64	44	16
RUTSHURU	EGLISE SALUT DES NATIONS/RUSHOVU	AXE TONGO	54	297	178	119	45
RUTSHURU	PLATATION DE KASWA /EX-CAMPS MONUSCO	AXE TONGO	334	1828	1097	731	274
RUTSHURU	EP JABEZ / RUSHOVU	AXE TONGO	70	360	216	144	54
RUTSHURU	INSTITUT MAYI YA MOTO /RUSHOVU	AXE TONGO	25	130	78	52	20
RUTSHURU	EP TONGO / RUSHOVU	AXE TONGO	140	707	424	283	106
RUTSHURU	EGLISE 8e CEPAC / RUSHOVU	AXE TONGO	25	119	71	48	18
RUTSHURU	EGLISE NAZAREEN / RUSHOVU	AXE TONGO	24	97	58	39	15
RUTSHURU	EGLISE ADVENTISTE / RUSOVU	AXE TONGO	17	95	57	38	14
RUTSHURU	EGLISE CEBCE / RUSHEGE	AXE TONGO	25	101	60	41	15
RUTSHURU	EGLISE CEBCE / RUSHOVU	AXE TONGO	27	128	77	51	19
RUTSHURU	HANGAR CENTRE DE SANTE RUSHOVU	AXE TONGO	13	45	27	18	7
RUTSHURU	INSTITUT TONGO / RUSHOVO	AXE TONGO	15	46	28	18	7
RUTSHURU	EP LUTALA 2 / RUSHEGE	AXE TONGO	7	31		31	5
RUTSHURU	EGLISE ENSEMBLE / RUSHEGE	AXE TONGO	21	98	589	-491	15
RUTSHURU	EGLISE 8e CEPAC / RUSHEGE	AXE TONGO	36	202	121	81	30
RUTSHURU	EGLISE RUSHOKE / RUSHEGE	AXE TONGO	23	87	52	35	13
NYIRAGONGO	CC EP AFDI1 et AFDI2/KANYARUCHINA	AXE NYIRAGONGO	89	534	304	230	108
NYIRAGONGO	CC EGLISE YOPA/MUNIGI	AXE NYIRAGONGO	18	109	65	44	26
NYIRAGONGO	CC EGLISE GILGALGI CEBCE/BUHENE	AXE NYIRAGONGO	78	339	188	151	56
NYIRAGONGO	CC HANGAR/MAKAO	AXE NYIRAGONGO	51	223	112	111	72
NYIRAGONGO	CC EGLISE CEBZE MUNIGI	AXE NYIRAGONGO	73	443	260	183	81
NYIRAGONGO	CC EGLISE 8e CEPAC/MUNIGI	AXE NYIRAGONGO	200	856	515	341	67
NYIRAGONGO	CC 7 EGLISES DE BUGARURA (RDLM,EDAK,BSHOP,CEPAC,MUKIZA, CATHOLIQUE,BABA DORIKA)	AXE NYIRAGONGO	376	2256	902	1354	1128
NYIRAGONGO	CC FODATION MWAZA	AXE NYIRAGONGO	45	370	270	100	32
NYIRAGONGO	CC 55e CBCE / KANYARUTCHINA	AXE NYIRAGONGO	55	320	200	120	30
NYIRAGONGO	CC ENSEMBLE CHRETIENNE/KIBATI	AXE NYIRAGONGO	84	504	304	200	50
NYIRAGONGO	CC EGLISE ADVENTISTE / KANYARUTCHINA	AXE NYIRAGONGO	56	336	252	84	45
NYIRAGONGO	CC 8e CEPAC BATANA /KANYARUTCHINA	AXE NYIRAGONGO	145	870	500	370	175
NYIRAGONGO	CC EGLISE SHIRIKA CATHOLIQUE /KIBATI	AXE NYIRAGONGO	52	312	212	100	38
NYIRAGONGO	CC EP AVE MARIA	AXE NYIRAGONGO	152	708	425	283	121
NYIRAGONGO	CC EP MUNING	AXE NYIRAGONGO	342	1370	822	548	145

**CARTOGRAPHIE DES CENTRES COLLECTIFS**


TERRITOIRE	CENTRES COLLECTIFS	AXE	MÉNAGES	INDIVIDUS	FEMMES	HOMMES	ENFANT <5 ans
NYIRAGONGO	EP KANYARUCHINYA	AXE NYIRAGONGO	345	1552	950	602	134
NYIRAGONGO	INSTITUT MUGARA	AXE NYIRAGONGO	356	1780	1068	712	98
NYIRAGONGO	EP BUJARI	AXE NYIRAGONGO	436	1962	1180	782	151
<b>TOTAL</b>			<b>3 834</b>	<b>19 323</b>	<b>11 726</b>	<b>7 597</b>	<b>3 230</b>