

MATRIZ DE SEGUIMIENTO

DEL DESPLAZAMIENTO (DTM)

Región Autónoma Costa Caribe Norte (RACCN), Nicaragua

JULIO 2022



RESEÑA METODOLÓGICA

OBJETIVOS

El presente estudio tiene como objetivo general:

Identificar las necesidades comunitarias en el casco urbano de Bilwi y las comunidades de Karata, Wawa Bar y Haulover enfocadas en la movilidad humana, resiliencia climática, recuperación de medios de vida, y protección sensible al género, mediante la implementación de la herramienta denominada Matriz de Seguimiento de Desplazamiento (DTM) en el contexto posterior a los huracanes Eta e Iota.

Metodología




Este estudio es cuantitativo, descriptivo y exploratorio, de corte transversal debido a que se realiza en un solo período de tiempo, comprendido entre abril a julio de 2022. La metodología es una adaptación de la DTM, mediante tres instrumentos de recolección de datos: una encuesta de viviendas, encuesta de línea de base del seguimiento de la movilidad y monitoreo de flujos migratorios; y una encuesta de hogares/personas migrantes o familiares de migrantes que permitiera la elaboración de un perfil de migrantes.

MUESTRA

Encuesta de línea de base

La muestra de informantes claves se determinó mediante el mapeo de organizaciones que trabajan los temas de migración, género y medio ambiente en la zona. Se realizaron 25 encuestas, 10 a líderes comunitarios y 15 a miembros de organizaciones sociales; el 40% de los informantes son mujeres (Tabla 1).

Tabla 1: Distribución de informantes de la Encuesta de línea de base DTM-Bilwi

Tipo de informante	 Mujer	 Hombre	 Total
Líderes comunitarios	5	5	10
Informantes claves	5	10	15
Total	10	15	25

Fuente: Elaboración propia en base a la Encuesta de línea de base a informantes claves y líderes comunitarios para DTM-Bilwi 2022.

Encuesta de viviendas

Se realizaron 886 encuesta de viviendas en total, 502 en el casco urbano de Bilwi y 384 en las comunidades de Karata, Wawa Bar y Haulover (Tabla 2). En las comunidades se realizó censo de viviendas completo. Sin embargo, en el casco urbano de Bilwi se realizó una muestra aleatoria sistemática de viviendas, este método permite que la muestra sea estadísticamente representativa de forma conjunta y por cada unidad territorial, por lo que se pueden hacer inferencias sobre la población. Se consideran viviendas elegibles aquellas en las que: 1) Residían personas que actualmente han migrado, 2) Residen en la vivienda personas que habían migrado, pero ya han retornado.

Tabla 2: Cantidad de encuesta de viviendas realizados por territorio y elegibilidad de la vivienda

Territorio de interés	Hogar elegible	Hogar no elegible	Total	Porcentaje de hogares elegibles
Casco urbano de Bilwi	254	248	502	51%
Haulover	77	78	155	50%
Karatá	54	55	109	50%
Wawa Bar	57	63	120	48%
Total	442	444	886	50%

Fuente: Elaboración propia en base a Encuesta de viviendas para DTM-Bilwi 2022.

Encuesta de perfil de migrantes

Esta encuesta está delimitada a la población migrante (interna, internacional, retornados) de los territorios de interés: los 26 barrios que componen el casco urbano de Bilwi, y 3 comunidades rurales: 2 comunidades del Litoral Sur del municipio de Puerto Cabezas: Karata y Wawa Bar, y una comunidad del Litoral Sur del municipio de Prinzapolka: Haulover.

Se utilizó como marco muestral las estimaciones de viviendas ocupadas, población y población emigrante basadas en los últimos datos oficiales disponibles (INEC, 2005 e INIDE, 2019).

Tabla 3: Muestra de la encuesta de viviendas y la encuesta de Perfil de migrantes

Territorio	Plan		Plan ampliada		Real			
	N° simple viviendas	N° simple migrantes	N° simple viviendas	N° simple migrantes	Viviendas censadas	Viviendas encuestadas	Migrantes encuestados (directa/ indirectamente)	Población migrantes estimada
Puerto Cabezas (26 barrios)	373	345	492	365	502	250	260	13612
Karata	119	30	119	30	109	48	51	55
Wawa Bar	119	30	119	30	120	40	41	58
Haulover	170	30	170	30	155	77	78	78
Total	782	435	900	455	886	415	430	13803

Fuente: Elaboración propia en base a Diseño Metodológico DTM-Bilwi 2022, Encuesta de viviendas para DTM-Bilwi 2022 y Encuesta de Hogares de Perfil de Migrantes para DTM-Bilwi 2022.

PRINCIPALES HALLAZGOS



IDENTIFICACIÓN DE LA POBLACIÓN MIGRANTE

En promedio, en 5 de cada 10 viviendas en los territorios de interés existe al menos una persona migrante (Tabla 4), ya sea que actualmente esté fuera del hogar o que ha retornado. La cantidad de migrantes actuales equivale al 12.4% de la población de los territorios, proporción que se ha triplicado respecto a 2005, cuando correspondía al 4.5% de la población (VIII Encuesta de viviendas de Población y IV de Vivienda, INEC, 2005). En Bilwi y Karata, la proporción de personas migrantes casi se ha quintuplicado durante los últimos años. La cantidad total de migrantes en el casco urbano de Bilwi incluye a la población que actualmente reside en este territorio, sino que las estimaciones poblacionales se realizaron en función de un factor de expansión considerado para la encuesta de viviendas, realizada en el casco urbano de Bilwi, tomando como referencia las estimaciones oficiales de población para 2020 para este territorio. Por su lado, en las comunidades (Haulover, Wawa Bar y Karata) se logró la visita de todas las viviendas, por tanto, no se aplicó un factor de expansión para la estimación poblacional, ya que se enlistó a la población total que actualmente reside en esas localidades. (Tabla 4).

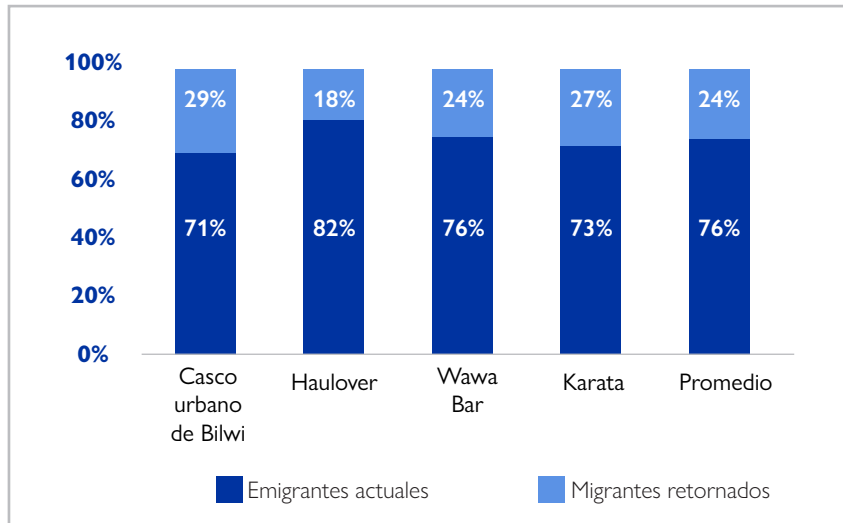
Tabla 4: Porcentaje de migrantes en los territorios de interés en 2005 y 2022

Territorio	2022							2005	
	Resultados de la encuesta de viviendas			Estimaciones poblacionales					
	Cantidad de personas en las viviendas	Cantidad de migrantes en las viviendas	Migrantes fuera del hogar (migrantes) en las viviendas	Cantidad de población estimada	Cantidad total de migrantes estimada	Cantidad de migrantes actuales	Porcentaje de población emigrante	Porcentaje de población emigrante actual	Porcentaje de población emigrante
Casco urbano de Bilwi	2511	477	324	71658	13612	9246	19.0%	12.9%	4.6%
Haulover	854	78	53	854	78	53	9.1%	6.2%	2.8%
Wawa Bar	625	58	39	625	58	39	9.3%	6.2%	2.8%
Karata	530	55	33	530	55	33	10.4%	6.2%	1.7%
Total	4520	668	449	73667	13803	9371	18.7%	12.7%	4.5%

Fuente: Elaboración propia en base a Encuesta de viviendas para DTM-Bilwi 2022 y estimaciones realizadas en base a Datos e Informes del VIII Encuesta de viviendas de Población y IV de Vivienda (INEC, 2005), Anuario estadístico 2019 (INIDE, 2019).

Un 76% de los/las migrantes identificados están actualmente fuera del hogar, mientras que 24% migraron alguna vez, pero han retornado. (Gráfico 1).

Gráfico 1: Distribución de los migrantes por tipo de migrante y lugar de origen

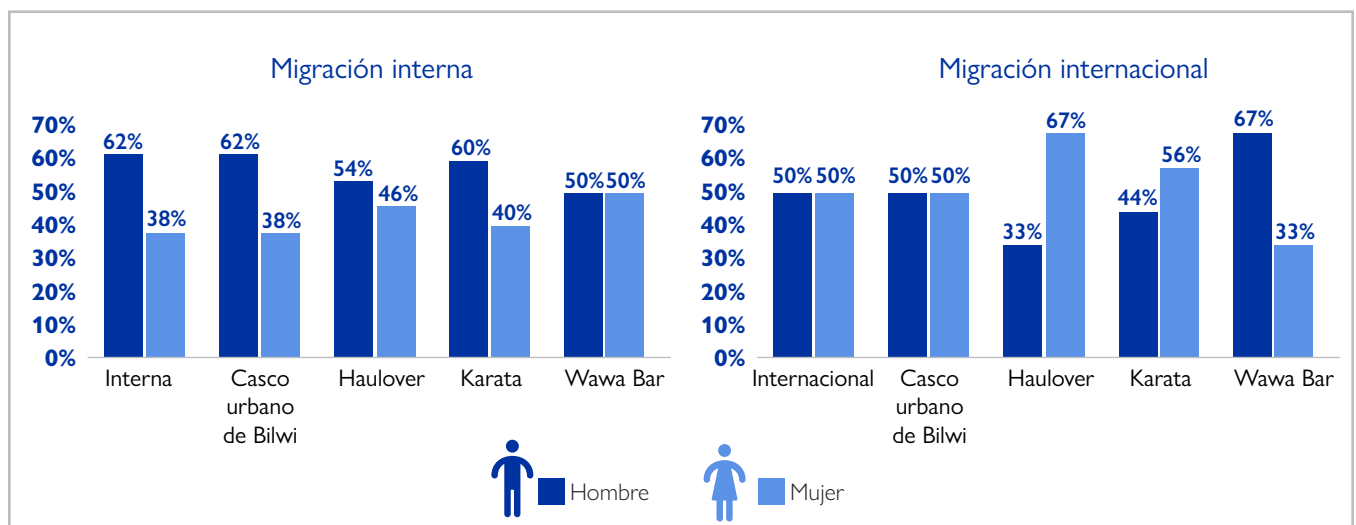


Nota: Total estimado de migrantes 13,803 de los cuales son migrantes: 9,782 y migrantes retornados: 4,022.

Fuente: Elaboración propia en base a la Encuesta de Hogares de Perfil de Migrantes para DTM-Bilwi 2022.

La participación de hombres (62%) y mujeres (71%) en la migración no es equitativa y existe una tendencia migratoria marcada por la división sexual del trabajo. La participación de los hombres en la migración interna es casi el doble que la de las mujeres, esta brecha es mayor en el casco urbano de Bilwi que en el resto de territorio de interés. La mayor parte de la migración (tanto actual como retornados) es internacional. Se observa una diferencia en el destino migratorio en función del sexo del emigrante. La proporción de hombres migrantes internos es mayor a la proporción de mujeres migrantes internas. Las mujeres por el contrario reportan una mayor proporción de migrantes internacionales (Gráfico 2). Esta tendencia se vincula con que la migración temporal es predominantemente interna, caso contrario que la migración internacional. A nivel interno las oportunidades laborales favorecen el empleo masculino, mientras que a nivel internacional existe una mayor facilidad para que las mujeres se empleen en actividades de cuidados y servicios (Gráfico 2).

Gráfico 2: Participación de hombres y mujeres por tipo de migración y territorio de origen



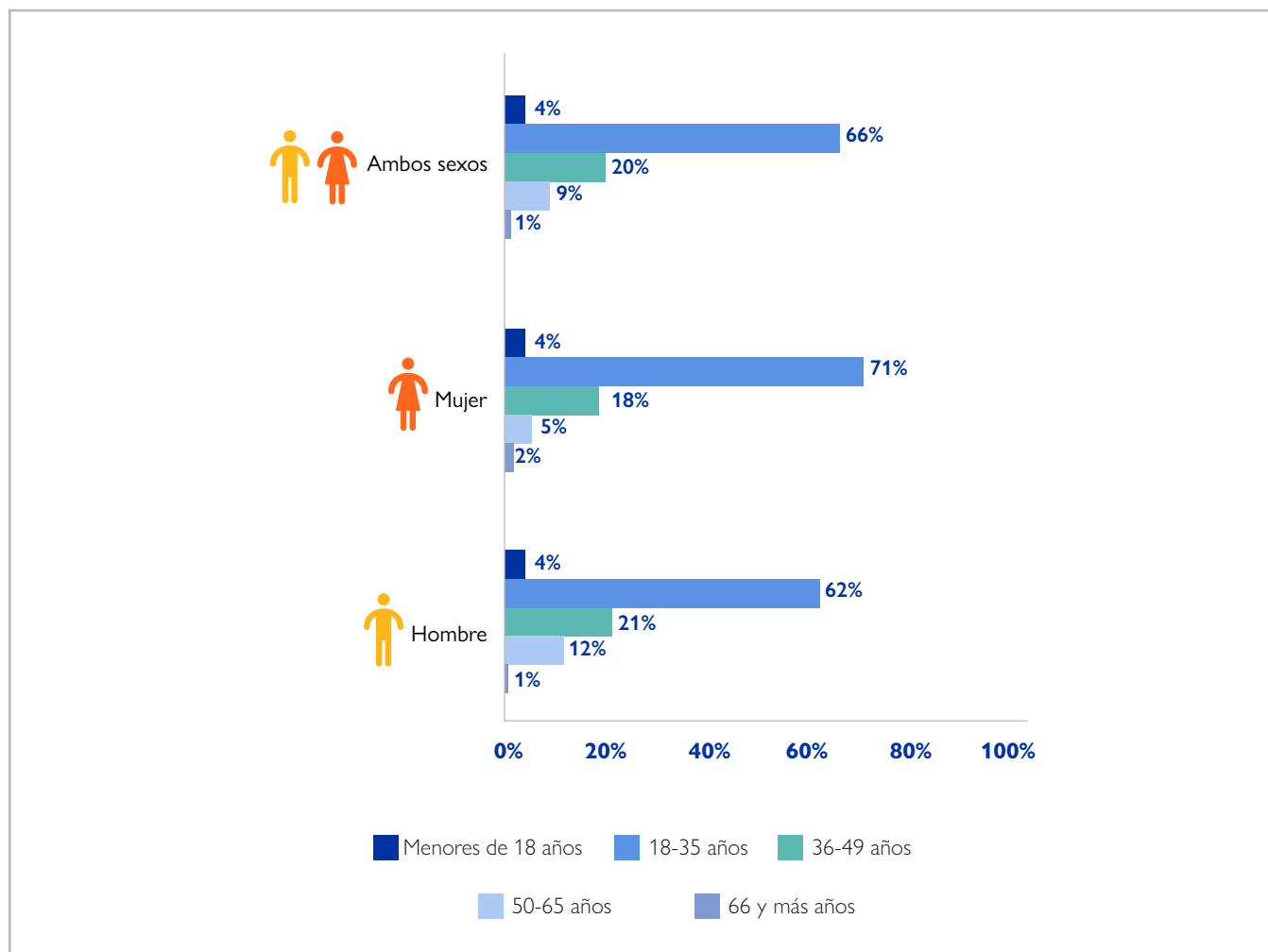
Nota: Total de migrantes estimado 13,975 (7,800 hombres y 6,174 mujeres). Ver Tabla 4.

Fuente: Elaboración propia en base a la Encuesta de Hogares de Perfil de Migrantes para DTM-Bilwi 2022.

CARACTERIZACIÓN DE LAS PERSONAS MIGRANTES

Las personas migrantes mayoritariamente son jóvenes, con edades oscilantes entre 18 y 35 años (67%). En todos los grupos etarios se identifican diferencias notables en la participación de hombres y mujeres, siendo la participación masculina mayor en todos los grupos de edad. Esta brecha es mayor en los grupos de personas mayores (después de los 50 años de edad) (Tabla 5). Un 4% de los/las migrantes son personas menores de edad. La mayoría de las personas migrantes tienen entre 18 y 35 años de edad. La composición etaria de las mujeres migrantes está fuertemente concentrada en esas edades, la distribución etaria de los hombres está menos concentrada (Gráfico 3).


Gráfico 3: Distribución de la población migrante por sexo y grupo de edad



Nota: Total de migrantes estimado 13,803

Fuente: Elaboración propia en base a la Encuesta de Hogares de Perfil de Migrantes para DTM-Bilwi 2022.

Tabla 5: Edad promedio y Distribución de la población migrante por sexo y grupo de edad



Grupo de edad	Hombre	Mujer	Ambos sexos
Menores de 18 años	314	213	527
18-35 años	4832	4311	9143
36-49 años	1650	1113	2763
50-65 años	897	316	1213
66 y más años	52	105	157
Total	7746	6058	13803
Edad promedio	33	31	32

Fuente: Elaboración propia en base a la Encuesta de Hogares de Perfil de Migrantes para DTM-Bilwi 2022.

Prevalece el nivel de educación universitaria completa e incompleta (18% y 19% respectivamente), asimismo sobresale el nivel educativo medio o educación secundaria completa e incompleta (19% y 13%) (Tabla 6), que no estaban empleados antes de migrar.

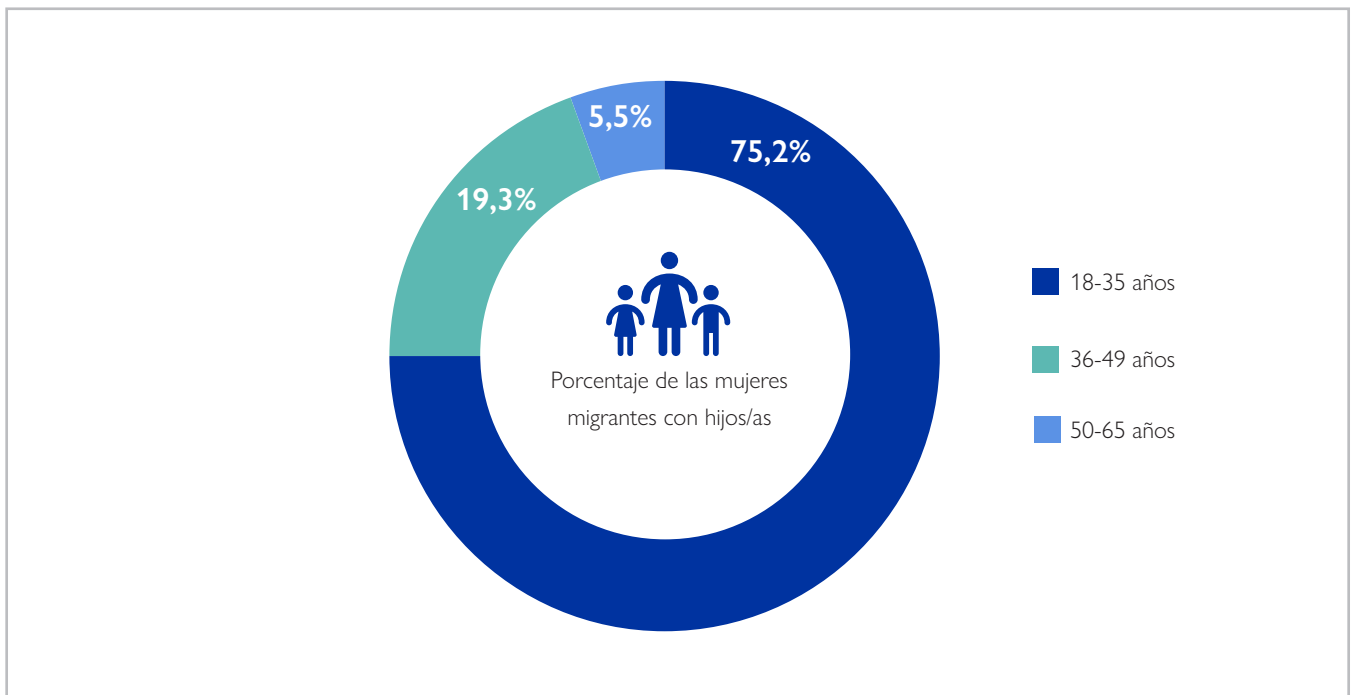
Tabla 6: Distribución de la población migrante según sexo y máximo nivel de estudios aprobado

Nivel educativo aprobado	Población estimada			Porcentaje de la población		
	Hombre	Mujer	Total	Hombre	Mujer	Total
Ninguno	52	0	52	1%	0%	0%
Primaria incompleta	109	54	164	1%	1%	1%
Primaria completa	223	215	438	3%	4%	3%
Secundaria incompleta	1283	532	1815	17%	9%	13%
Secundaria completa (Bachillerato)	1542	1082	2624	20%	18%	19%
Técnico básico incompleto	424	318	742	5%	5%	5%
Técnico básico completo	317	423	740	4%	7%	5%
Técnico medio incompleto	369	159	528	5%	3%	4%
Técnico medio completo	316	160	476	4%	3%	3%
Técnico superior incompleto	53	211	264	1%	3%	2%
Técnico superior completo	317	212	528	4%	3%	4%
Universitario incompleto	1377	1217	2594	18%	20%	19%
Universitario graduado	1206	1264	2471	16%	21%	18%
Posgrado	157	211	368	2%	3%	3%
Total	7746	6058	13803	100%	100%	100%

Fuente: Elaboración propia en base a la Encuesta de Hogares de Perfil de Migrantes para DTM-Bilwi 2022.

El 75.2% de las mujeres migrantes con hijos, son jóvenes, ubicándose en el grupo etario entre los 18 y los 35 años, seguido de un 19.3% que se ubica entre los 36 a 49 años, y el 5.5% que se ubica entre los 50 a 65 años. (Gráfico 4).

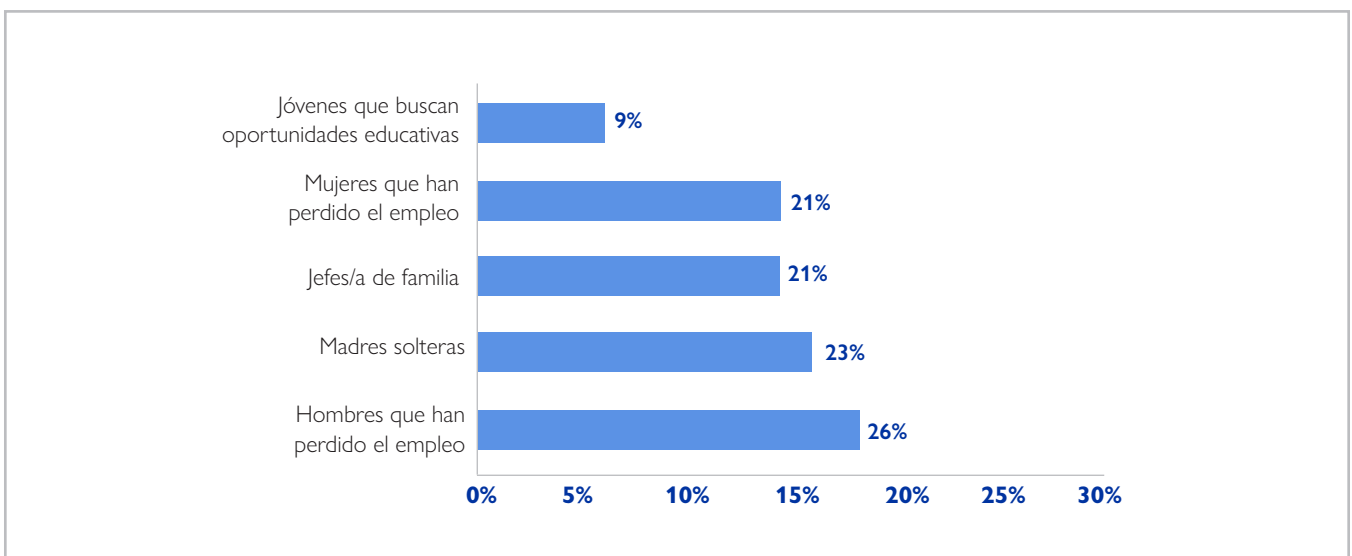
Gráfico 4: Distribución de las mujeres migrantes con hijos/as según grupo de edad de las mujeres



Fuente: Elaboración propia en base a la Encuesta de Hogares de Perfil de Migrantes para DTM-Bilwi 2022.

La percepción de las personas encuestadas es que la mayoría de las personas que migran son las que tienen una responsabilidad económica con su familia, por ejemplo, hombres que han perdido el empleo (26%); y madres solteras (23%), jefes/as de familia y mujeres que han perdido el empleo (21% en ambos casos), y jóvenes que buscan oportunidades educativas (9%) (Gráfico 5).

Gráfico 5: Tipo de personas que migran de los territorios de interés, RACCN



Nota: Total de respuestas 91, total de informantes de la Encuesta de Línea de base 25.

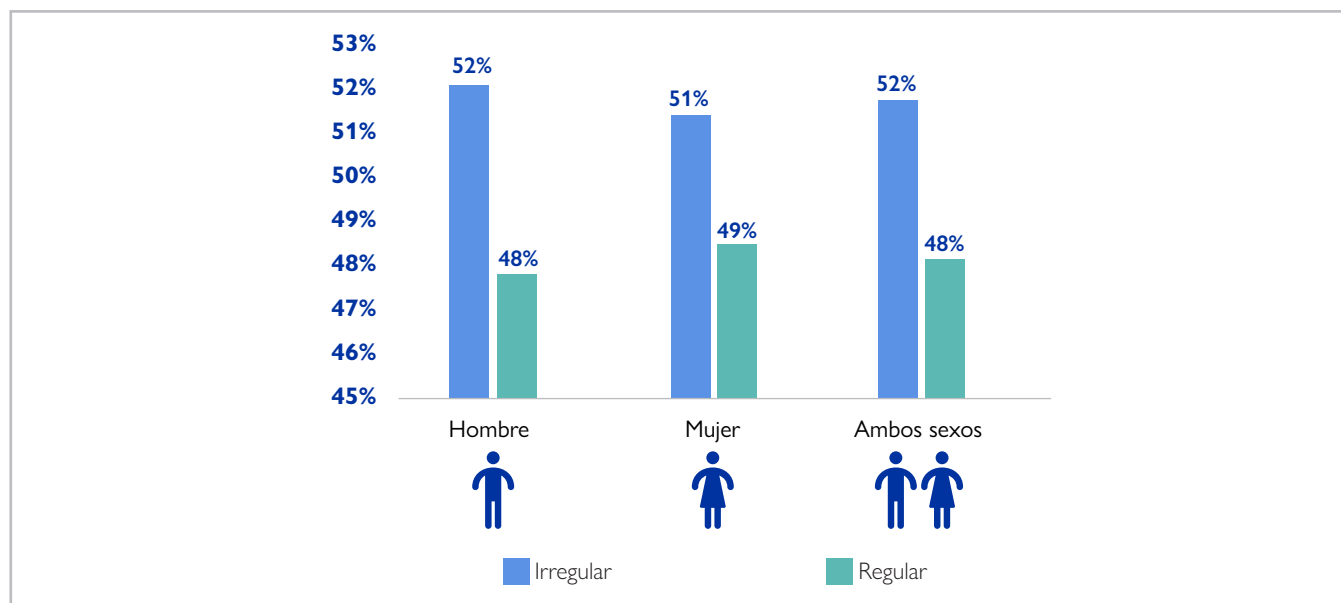
Fuente: Elaboración propia en base a la Encuesta de línea de base a informantes claves y líderes comunitarios para DTM-Bilwi 2022.

DINÁMICA Y FLUJO MIGRATORIO

Condición migratoria

El 52% de las personas que migran hacia el exterior del país, lo hacen de forma irregular, mientras que el 48% lo hace de forma regular (Gráfico 6). No se observan diferencias marcadas en la condición migratoria según sexo en el casco urbano de Bilwi, pero sí en el resto de las comunidades de los territorios de interés (Gráfico 6).

Gráfico 6: Distribución de la población migrante internacional por sexo y condición migratoria



Nota: Total estimado de migrantes internacionales con información sobre condición migratoria: 7,750 de los cuales 3,849 son hombres y 3,901 son mujeres.

Fuente: Elaboración propia en base a la Encuesta de Hogares de Perfil de Migrantes para DTM-Bilwi 2022.

Al visualizar los porcentajes de personas que migraron de forma irregular, se observa que no hay diferencias marcadas en la condición migratoria según sexo a nivel general ni en el casco urbano de Bilwi, pero sí en el resto de las comunidades de los territorios de interés. En Haulover, prevalece la condición migratoria irregular en las mujeres (15.8%), mientras que en Karatá, el 19.8% por ciento corresponde a los hombres como mayoría. Por su lado en Wawa Bar, destacan las mujeres nuevamente (12.9%) (Tabla 7).

Tabla 7: Porcentaje de población migrante que viaja de forma irregular por territorio de origen y sexo

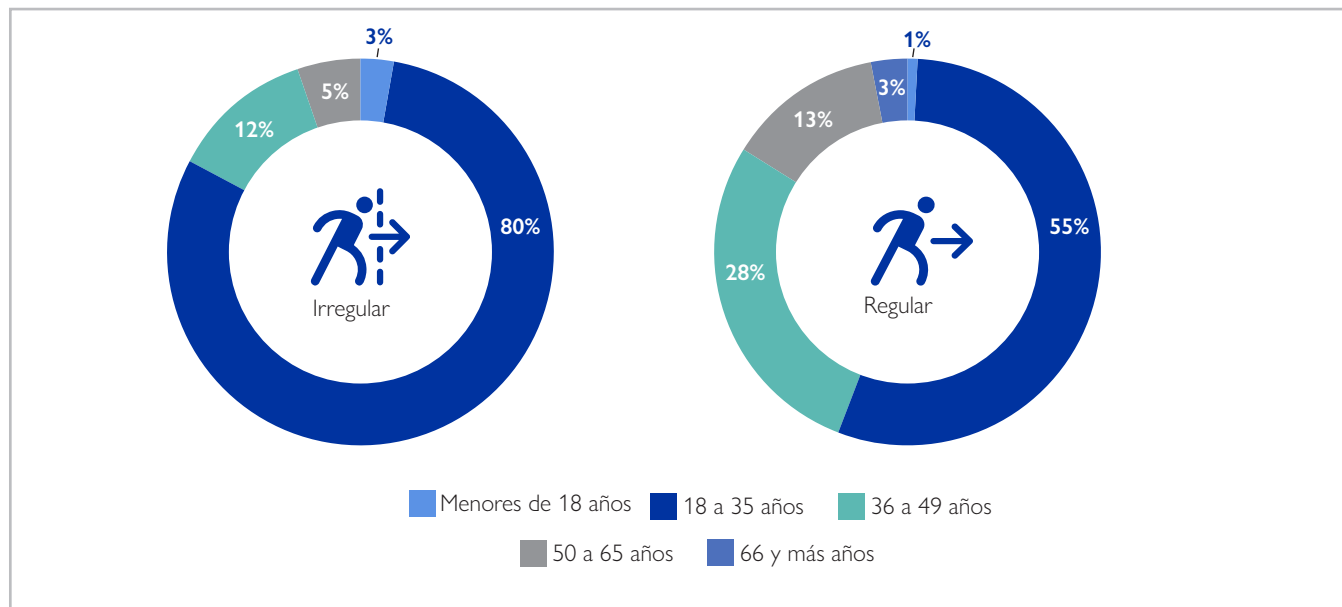
Territorio de origen	Hombre	Mujer	Total
Casco urbano de Bilwi	10.3%	10.1%	20.4%
Haulover	7.9%	15.8%	23.8%
Karatá	19.8%	13.3%	33.1%
Wawa Bar	9.9%	12.9%	22.8%
Total	47.9%	52.1%	100.0%

Nota: Total estimado de migrantes internacionales que viajan en condición irregular 4,014, de los cuales 2006 son hombres y 2008 son mujeres.

Fuente: Elaboración propia en base a la Encuesta de Hogares de Perfil de Migrantes para DTM-Bilwi 2022.

Los/las migrantes que viajan de forma irregular son mayoritariamente jóvenes de entre 18 y 35 años. Cabe resaltar que un 3% de las personas que migran de forma irregular son niños, niñas y adolescentes (Gráfico 7).

Gráfico 7: Distribución de la población migrante por condición migratoria y grupo de edad

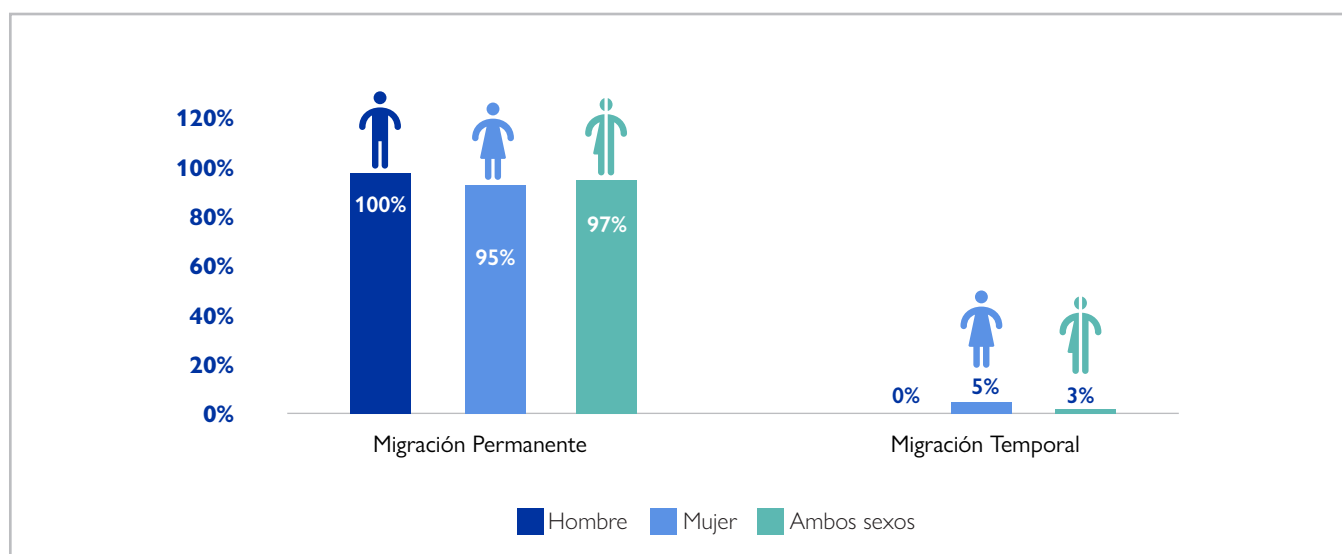


Nota: Total estimado de migrantes internacionales es 6,830 de los cuales 3,539 migraron de forma irregular y 3,291 de forma regular.

Fuente: Elaboración propia en base a la Encuesta de Hogares de Perfil de Migrantes para DTM-Bilwi 2022.

El 97% de las personas que migran de forma irregular lo hace con intenciones de establecerse en el su país de destino, (Gráfico 8).

Gráfico 8: Distribución de la migración irregular por temporalidad de la migración



Nota: Total estimado de migrantes internacionales que viajan en condición irregular 4,014, de los cuales 2,006 son hombres y 2,008 son mujeres.

Fuente: Elaboración propia en base a la Encuesta de Hogares de Perfil de Migrantes para DTM-Bilwi 2022.

 **PRINCIPALES SITIOS DE DESPLAZAMIENTO**

Puntos fronterizos

Se identificaron 5 puntos fronterizos específicos, uno oficial (Leimus, Waspam) y cuatro no autorizados (Comunidad Kum, Comunidad Bihmuna, Comunidad Suhi, Cabo Gracias a Dios), todos los últimos se encuentran en el territorio indígena de las comunidades miskitu. Además, se encontró un punto fronterizo no autorizado sin una ubicación específica: la franja fronteriza Waspam de Río Coco (Mapa 1).

Mapa 1: Sitios fronterizos oficiales y no autorizados de la población migrante del municipio de Bilwi, RACCN



Fuente: Elaboración propia en base a la Encuesta de línea de base a informantes claves y líderes comunitarios para DTM-Bilwi 2022.

La dinámica migratoria interna responde, por un lado, a la movilización de la población hacia puntos de tránsito en la ruta migratoria internacional, por otro, a la movilidad interna para el asentamiento en otras zonas del país, usualmente en localidades que ofrecen mayores oportunidades laborales. A través de la encuesta de línea de base con informantes claves y líderes comunitarios se identificaron 8 rutas migratorias internas de la población migrante del casco urbano de Bilwi y las comunidades de los territorios de interés (Mapa 2), estas rutas coinciden con los principales destinos de la migración reportados en la encuesta de perfil de migrantes.

Destinos y rutas de migración interna

Mapa 2: Rutas de migración interna de la población migrante del municipio de Bilwi, RACCN



Fuente: Elaboración propia en base a la Encuesta de línea de base a informantes claves y líderes comunitarios para DTM-Bilwi 2022.

Ruta 1: Lugar de origen - Bilwi

- Bilwi

Ruta 2: Bilwi - Managua

- Bilwi
- Rosita
- Siuna
- Managua

Ruta 3: Bilwi - Bonanza

- Bilwi
- Rosita
- Bonanza

Ruta 4: Bilwi - Leimus, Waspám

- Bilwi
- Waspám
- Leimus

Ruta 5: Bilwi - Siuna

- Bilwi
- Siuna

Ruta 6: Bilwi - Corn Island

- Bilwi
- Corn Island

Ruta 7: Bilwi - Managua- León

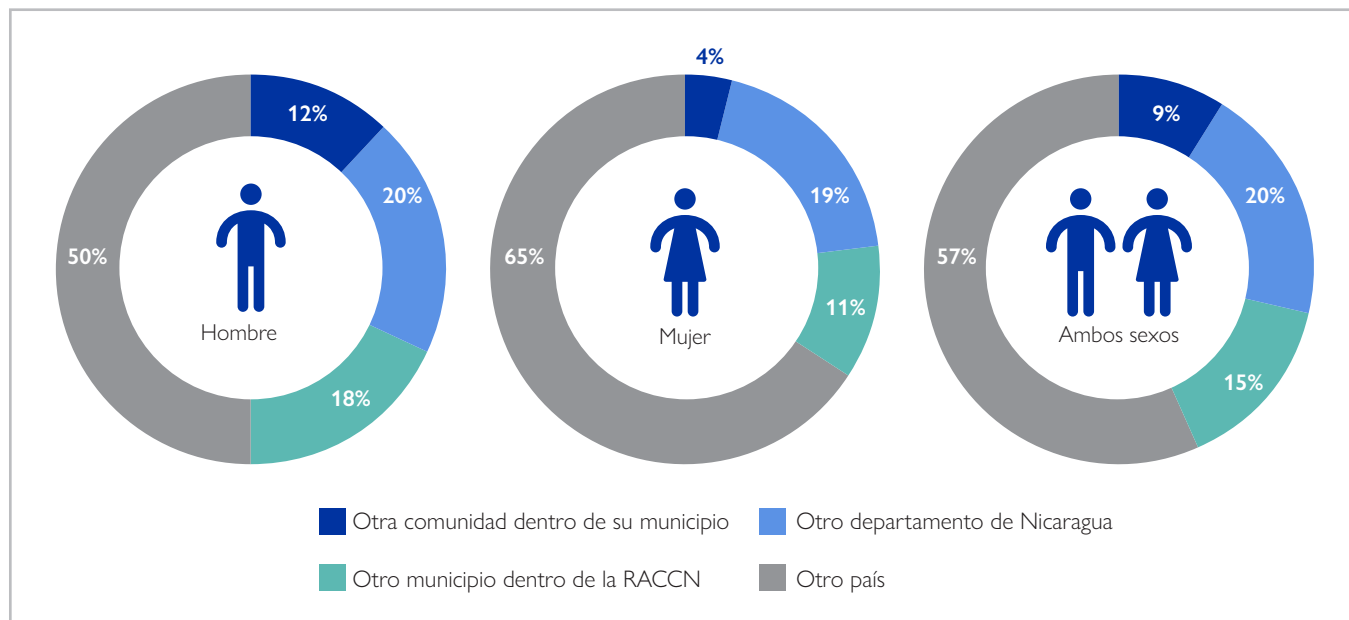
- Bilwi
- Managua
- León

Ruta 8: Bilwi - Alamikamba

- Bilwi
- Alamikamba

El 57% de las personas que migran lo hacen hacia otro país, mientras que el resto migra internamente. El porcentaje de mujeres que migra internacionalmente (65%) es mayor al de hombres (50%). A nivel interno, destaca más la migración hacia otros departamentos de Nicaragua (Gráfico 9).

Gráfico 9: Distribución de la población migrante por sexo y destino de la migración



Nota: Total estimado de migrantes 13,803 de los cuales 7,746 son hombres y 6,058 son mujeres.

Fuente: Elaboración propia en base a la Encuesta de Hogares de Perfil de Migrantes para DTM-Bilwi 2022.

Dentro de la RACCN el destino más frecuente son otras comunidades dentro del municipio de Puerto Cabezas (36.4% de los migrantes internos), seguido de Bonanza y Waspam. El porcentaje de mujeres que migran a Bonanza es mayor al de hombres (Tabla 8). El dinamismo económico de Bonanza vinculado a las actividades de minería y su cercanía a los territorios de interés la hacen especialmente atractiva.

Tabla 8: Principales destinos de la población migrante dentro de la RACCN

Destino de la migración	Estimación del total de migrantes interno de la RACCN			Porcentaje de migrantes interno de la RACCN		
	Hombre	Mujer	Ambos sexos	Hombre	Mujer	Ambos sexos
Puerto Cabezas (otra comunidad dentro del mismo municipio)	0	248	1182	40.4%	26.5%	36.4%
Waspam	524	157	681	22.6%	16.8%	20.9%
Rosita	105		105	4.5%	0.0%	3.2%
Bonanza	383	479	862	16.6%	51.1%	26.5%
Waslala	105	0	105	4.5%	0.0%	3.2%
Mulukukú	157	52	209	6.8%	5.6%	6.4%
Prinzapolka	107	1	108	4.6%	0.1%	3.3%
Total de migrantes con destino dentro de la RACCN	2314	937	3251	100.0%	100.0%	100.0%
Total de migrantes	7746	6058	13803			

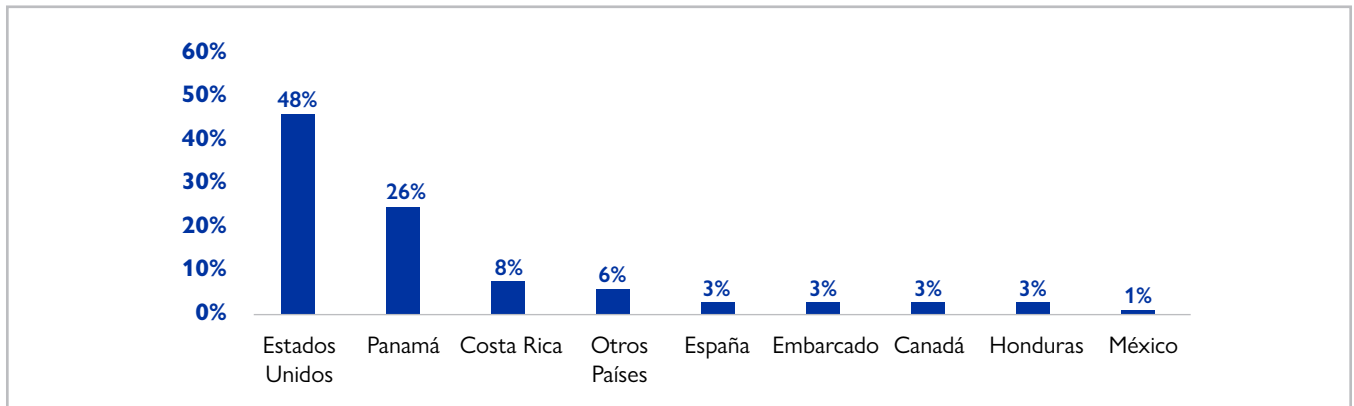
Nota: Los totales de migrantes corresponden a la suma de personas que migraron a otras comunidades dentro del mismo municipio y las personas que se desplazaron a otro municipio dentro del departamento de la RACCN.

Fuente: Elaboración propia en base a la Encuesta de Hogares de Perfil de Migrantes para DTM-Bilwi 2022.

Destinos y rutas de migración internacional

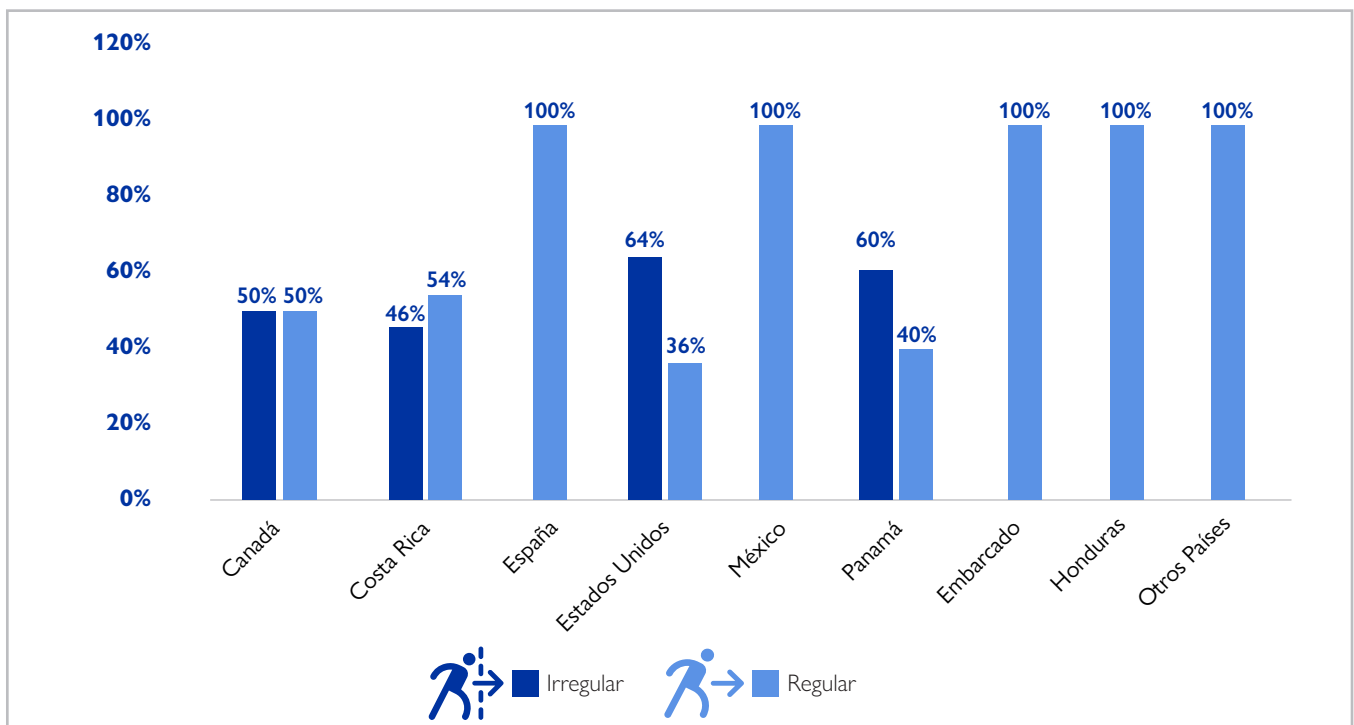
El principal destino de la migración internacional es Estados Unidos. Un 48% de los/las migrantes se dirigieron a este país como destino final. Seguidamente destacan Panamá (26%) y Costa Rica (8%), seguido de otros países con menores frecuencias. El total estimado de personas que emigran a otro país es 7,750. Dentro de los otros países de destino se encuentran: Alemania, Belice, China, Islas Gran Caimán, Holanda, Jamaica y Rusia. (Gráfico 10).

Gráfico 10: Principales países de destino de los/las migrantes internacionales



Fuente: Elaboración propia en base a la Encuesta de Hogares de Perfil de Migrantes para DTM-Bilwi 2022.

Gráfico 11: Porcentaje de migrantes por país de destino y condición migratoria



Nota: El total estimado de migrantes internacionales es de 7,750 personas de las cuales 4,014 viajaron en condición irregular y 3,735 regular. Dentro de los otros países de destino se encuentran: Alemania, Belice, China, Islas Gran Caimán, Holanda, Jamaica y Rusia.

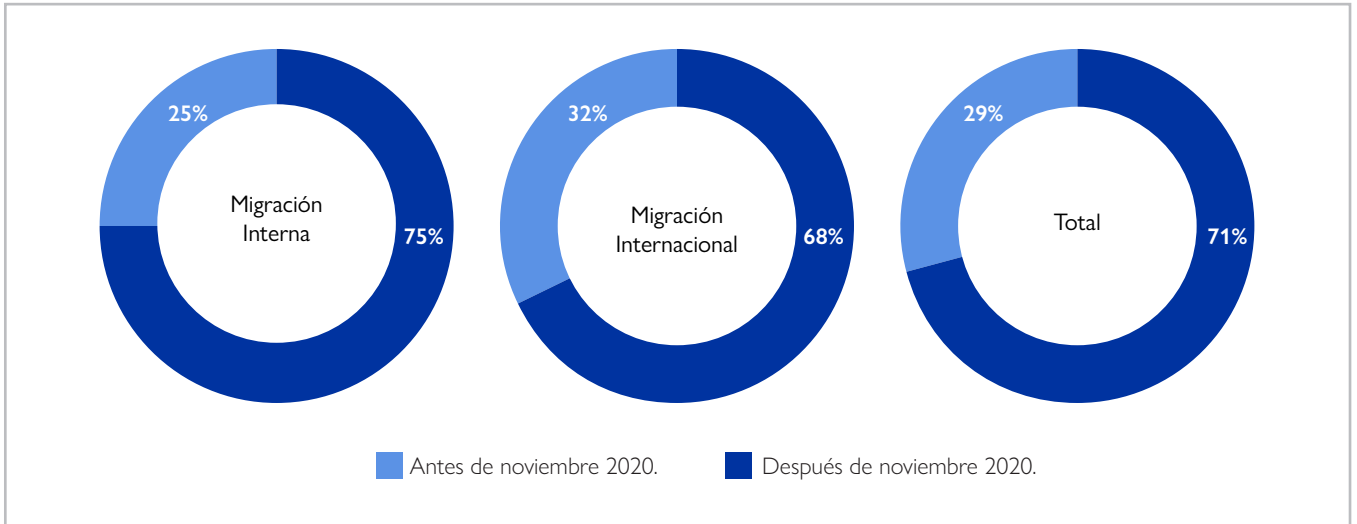
Fuente: Elaboración propia en base a la Encuesta de Hogares de Perfil de Migrantes para DTM-Bilwi 2022.

El 64% de las personas que migra a Estados Unidos lo hace de forma irregular. De igual manera quienes viajan a Panamá y Costa Rica. El porcentaje de migrantes que viajan en condición irregular disminuye a medida que disminuye la importancia del país como destino migratorio (Gráfico 11)

Ocurrencia de la migración y tendencias temporales

La información reportada por los líderes comunitarios e informantes claves indica que la mayoría de la migración en los territorios de interés se presenta después de noviembre de 2020 (Gráfico 12).

Gráfico 12: Período de ocurrencia principal de la migración según frecuencia de respuesta de informantes clave

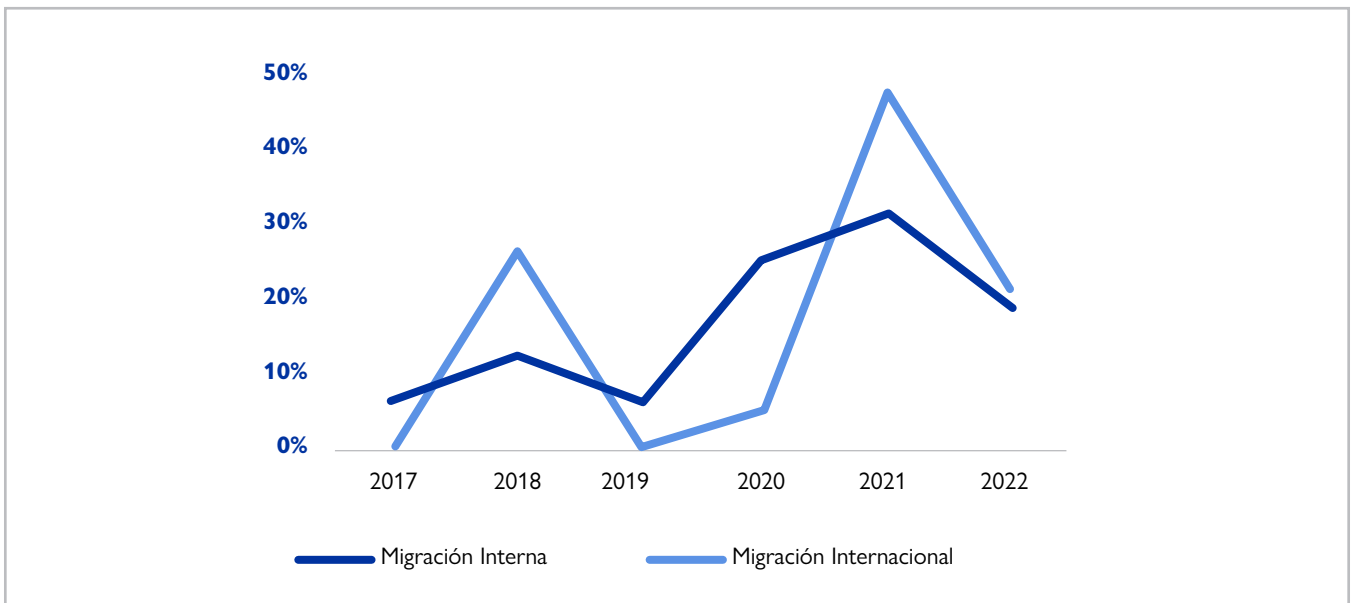


Nota: El total de respuestas es de 35 casos, 16 de migración interna y 19 de migración internacional.

Fuente: Elaboración propia en base a la Encuesta de línea de base a informantes claves y líderes comunitarios para DTM-Bilwi 2022.

Se observa una tendencia creciente en la migración a partir de 2017. Identificándose picos de migración interna e internacional en los años 2018 y 2021 (Gráfico 13).

Gráfico 13: Tendencia de la emigración según informantes claves

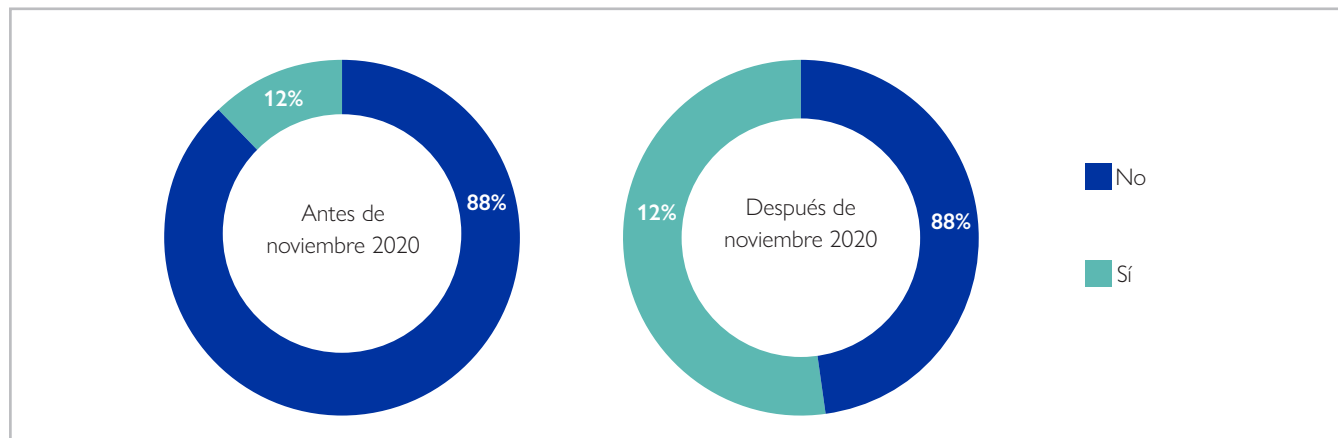


Nota: El total de respuestas es de 35 casos, 16 de migración interna y 19 de migración internacional.

Fuente: Elaboración propia en base a la Encuesta de línea de base a informantes claves y líderes comunitarios para DTM-Bilwi 2022.

Para un 52%, la tendencia migratoria ocurrida después de noviembre 2020 se asocia con los efectos de los huracanes Eta e Iota. Por su lado, quienes migraron antes de noviembre 2020, un 88% considera que las condiciones ambientales y climáticas no incidieron en la migración. Esto confirma que la decisión de migrar después de noviembre 2020, se vio afectada por la influencia de deterioro ambiental y los desastres naturales. (Gráfico 14).

Gráfico 14: Influencia del deterioro ambiental y los desastres naturales en la decisión de emigrar según ocurrencia de la migración






Nota: El total estimado de migrantes es de 13,803 personas, de las cuales 8,637 migraron antes de noviembre 2020 y 5,166 migraron después de noviembre 2020.

Fuente: Elaboración propia en base a la Encuesta de Hogares de Perfil de Migrantes para DTM-Bilwi 2022.

MIGRACIÓN Y VULNERABILIDAD AMBIENTAL

La razón más frecuente de la migración es la falta de empleo o la búsqueda de mejores oportunidades de empleo (57%). El 51% de las mujeres se identifican con esta opción respecto de un 62% de los hombres. La segunda razón más frecuente son las deudas o problemas económicos de la familia (18%), seguido de la escasez de alimentos (13%), falta de oportunidades de educación (4%), o por un trabajo o negocio (2%) (Tabla 9).

Tabla 9: Razones para migrar según sexo del migrante

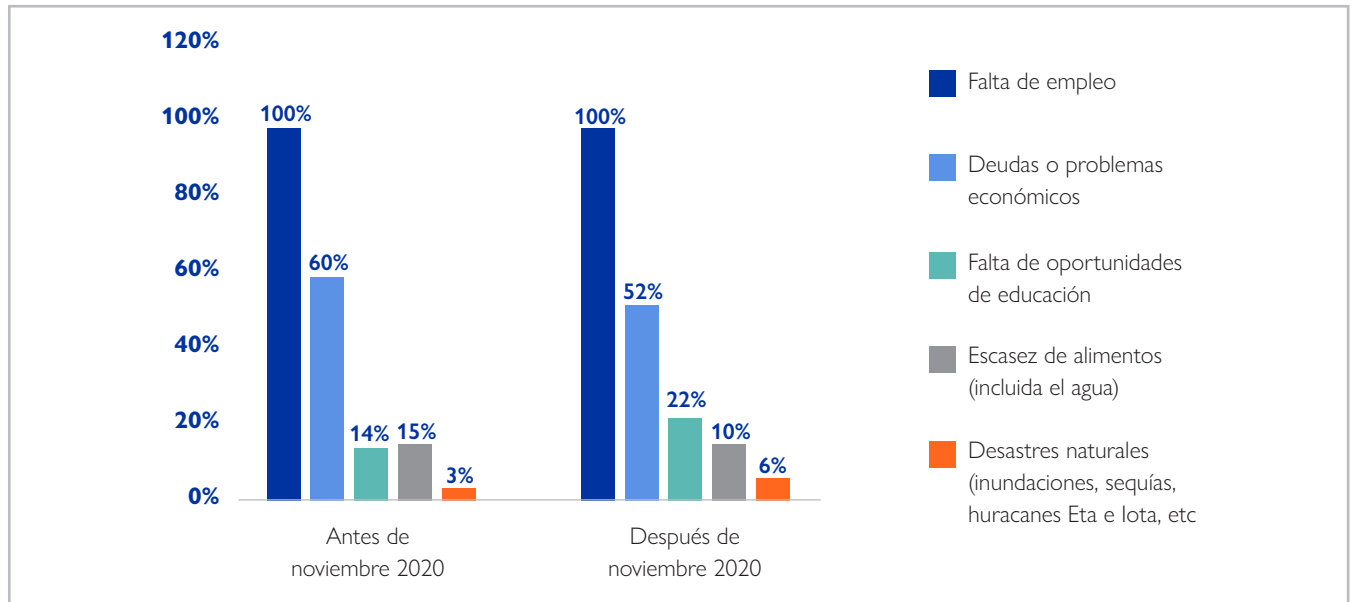
Razones de emigración	 Hombre	 Mujer	 Ambos sexos
Falta de empleo	62%	51%	57%
Deudas o problemas económicos	17%	18%	18%
Escasez de alimentos (incluida el agua)	10%	15%	13%
Falta de oportunidades de educación	2%	7%	4%
Por trabajo o negocio	2%	3%	2%
Discriminación por motivos étnicos/religiosos/de género u otros	3%	2%	2%
Otra	2%	2%	2%
Desastres naturales (inundaciones, sequías, huracanes Eta e Iota, etc)	2%	1%	1%
Reunificación familiar/matrimonio	0%	1%	0%
Total	100%	100%	100%

Nota: El total estimado de migrantes es de 13,803 personas, para las cuales se obtuvo un total 19,371 respuestas positivas. Los porcentajes expresan la frecuencia de cada razón respecto al total de respuesta positivas dadas por los informantes (familiares de migrantes actuales y migrantes retornados).

Fuente: Elaboración propia en base a la Encuesta de Hogares de Perfil de Migrantes para DTM-Bilwi 2022.

Al cruzar las razones de la migración con el momento en que ocurrió la movilización, se observa que antes de noviembre 2020 como después de noviembre 2020, la principal razón fue la falta de empleo (100% en ambos casos), seguido de las deudas o problemas económicos (60% antes de noviembre 2020 y 52% después de noviembre 2020). Por su lado, destacan los desastres naturales (huracanes Eta e Iota), después de noviembre 2020, respecto de antes de esta fecha, aunque con menor frecuencia (6% y 3% respectivamente) (Gráfico 15).

Gráfico 15: Razones de migración según momento de migración

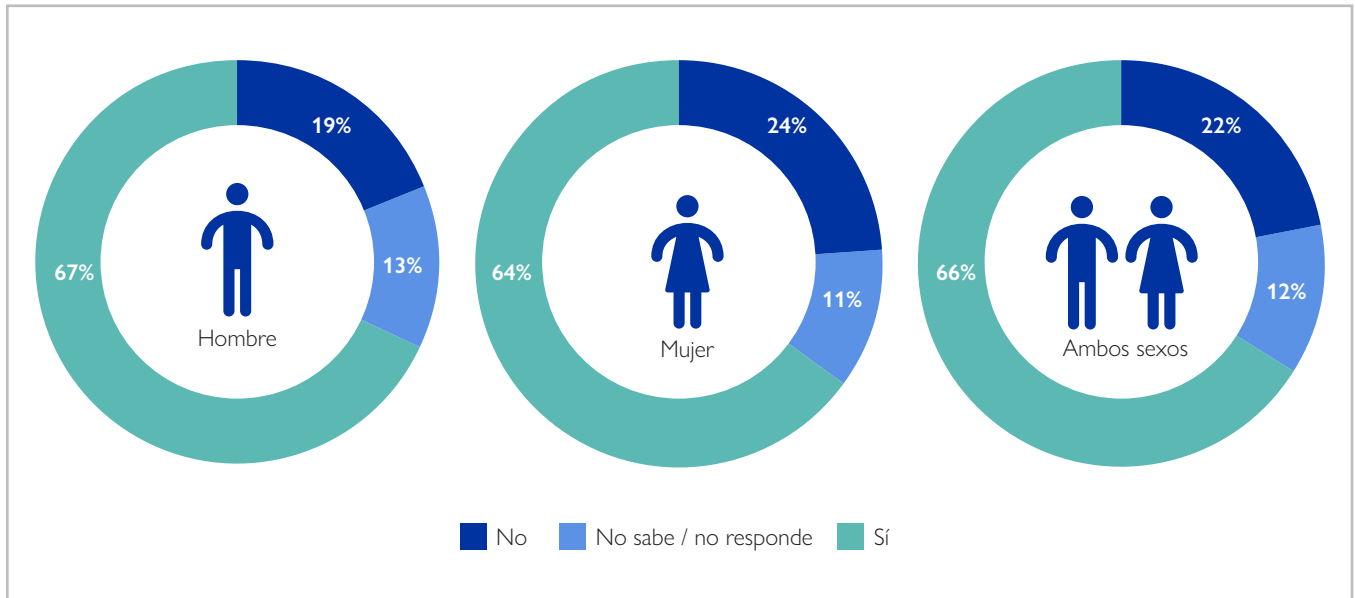


Nota: El total estimado de migrantes es de 13,803 personas, para las cuales se obtuvo un total 19,371 respuestas positivas. Los porcentajes expresan la frecuencia de cada razón respecto al total de respuesta positivas dadas por los informantes (familiares de migrantes actuales y migrantes retornados).

Fuente: Elaboración propia en base a la Encuesta de Hogares de Perfil de Migrantes para DTM-Bilwi 2022.

Asimismo, al visualizar la incidencia de los huracanes Eta e Iota según sexo, en las razones para migrar después de noviembre 2020, se observa que el 66% de la población migrante indicó efectivamente que las razones o motivos que la impulsaron a viajar se incrementaron después del desastre ocasionado por los huracanes. Se observa una percepción de influencia mayor para los hombres migrantes (Gráfico 16).

Gráfico 16: Incidencia de los huracanes Eta e Iota en las razones para emigrar de las personas que emigraron después de noviembre 2020

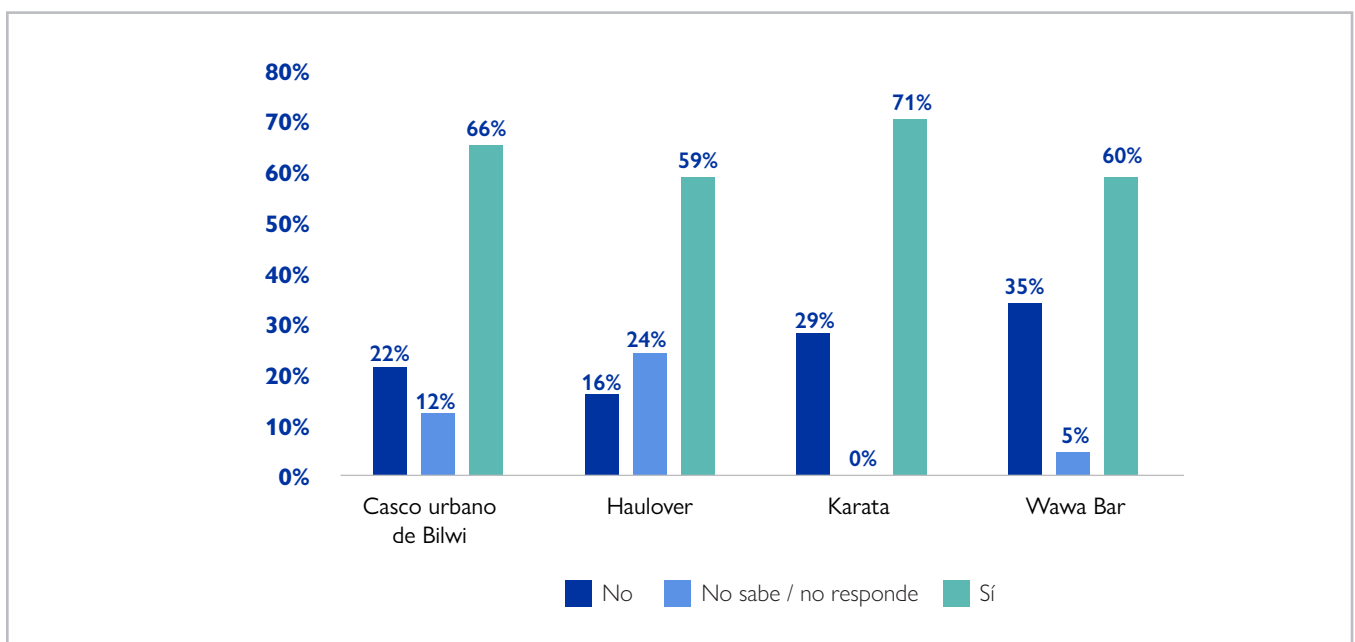


Nota: El total estimado de personas que emigraron después de noviembre 2020 es 5,166 de las cuales 2,770 son hombres y 2,396 son mujeres.

Fuente: Elaboración propia en base a la Encuesta de Hogares de Perfil de Migrantes para DTM-Bilwi 2022.

En cuanto a la incidencia de los huracanes Eta e Iota en las razones para migrar en función del territorio de origen, se observa que en todos los territorios de interés para este estudio, existe una percepción afirmativa de que estos fenómenos climáticos incidieron en la movilidad de las personas, destacando Karatá (71%), seguido el Casco urbano de Bilwi (66%), Wawabar (60%) y Haulover (59%).

Gráfico 17: Incidencia de los huracanes Eta e Iota en las razones para migrar por territorio de origen de las personas que emigraron después de noviembre 2020

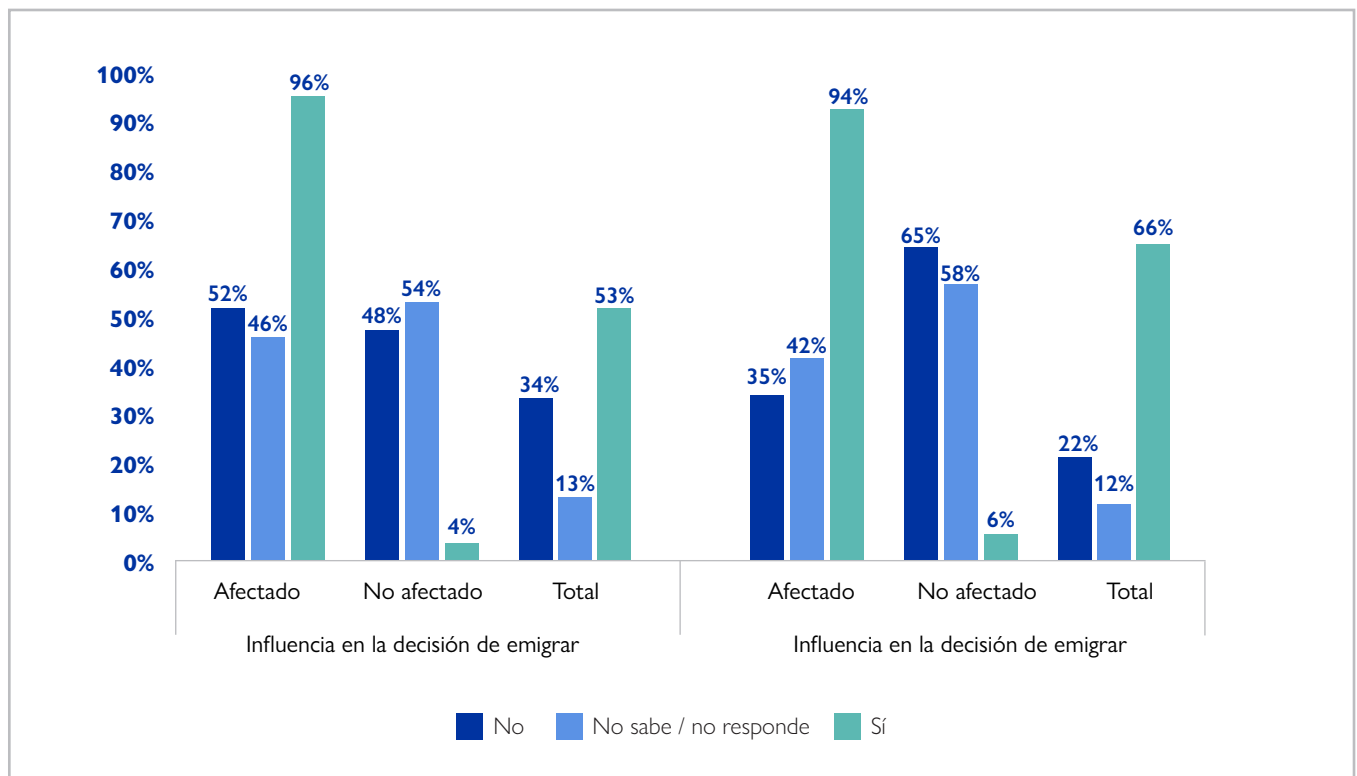


Nota: El total estimado de personas que emigraron después de noviembre 2020 es 5,166.

Fuente: Elaboración propia en base a la Encuesta de Hogares de Perfil de Migrantes para DTM-Bilwi 2022.

La percepción de influencia de los huracanes Eta e Iota en la decisión de migrar después de noviembre 2020 para migrar, está directamente relacionada con haber experimentado afectaciones en sus medios de vida y la situación socioeconómica como resultado de dichos desastres. Entre estas afectaciones, se han mencionado, la búsqueda de empleo y las deudas y problemas económicos, mencionados anteriormente. Para el 94% y 96% de los/las migrantes que se desplazaron después de noviembre 2020 y fueron afectados por los huracanes se identificó que la ocurrencia de estos fenómenos naturales incrementó las razones que tenían para migrar o influyó en su decisión de migrar, respectivamente. Por su parte el 6% de los/las migrantes que no fueron afectados por los huracanes vieron incrementadas sus razones de migración y 4% vio afectada su decisión de migrar debido a ellos (Gráfico 18).

Gráfico 18: Incidencia de los huracanes Eta e Iota en la decisión de migrar y las razones para migrar después de noviembre 2020, según afectación por parte de los huracanes

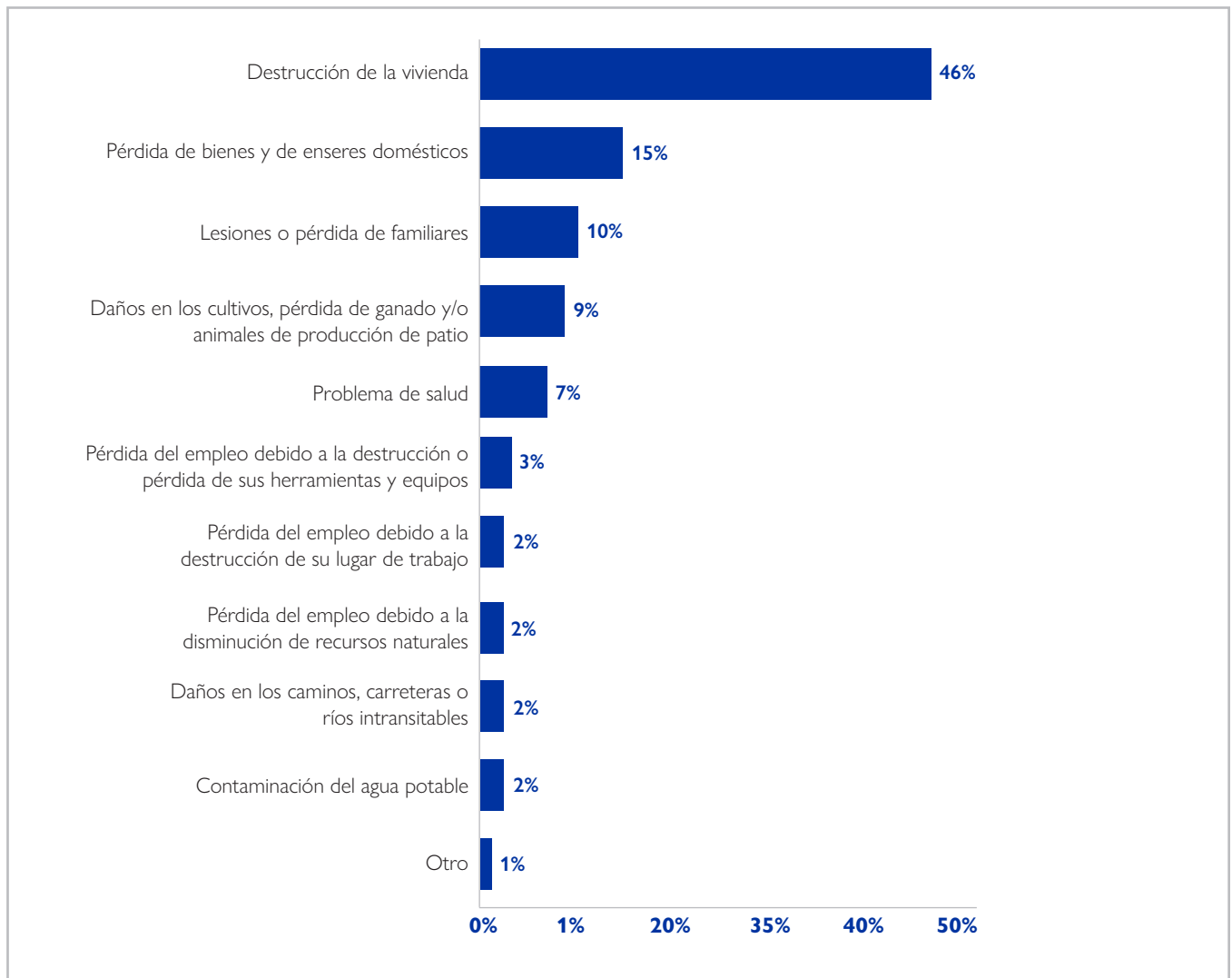


Nota: El total estimado de personas que migraron después de noviembre 2020 es 5,166 de los cuales 3,854 se vieron afectados por los huracanes Eta e Iota y 1,312 no se vieron afectados.

Fuente: Elaboración propia en base a la Encuesta de Hogares de Perfil de Migrantes para DTM-Bilwi 2022.

De manera más concreta, las principales afectaciones de los huracanes Eta e Iota experimentadas por los/las migrantes se relacionan con la pérdida de medios de vida, principalmente destrucción o daños en las viviendas (46%), así como pérdidas de cultivos, ganados y animales de patio (9%), y pérdidas que afectaron la empleabilidad (en conjunto 7%). El total estimado de personas que migraron después de noviembre 2020 que se vieron afectadas por los huracanes Eta e Iota es 3,854; para las cuales se obtuvo un total 6,932 respuestas positivas. Los porcentajes expresan la frecuencia de cada razón respecto al total de respuesta positivas dadas por los informantes (familiares de migrantes actuales y personas retornadas). (Gráfico 19).

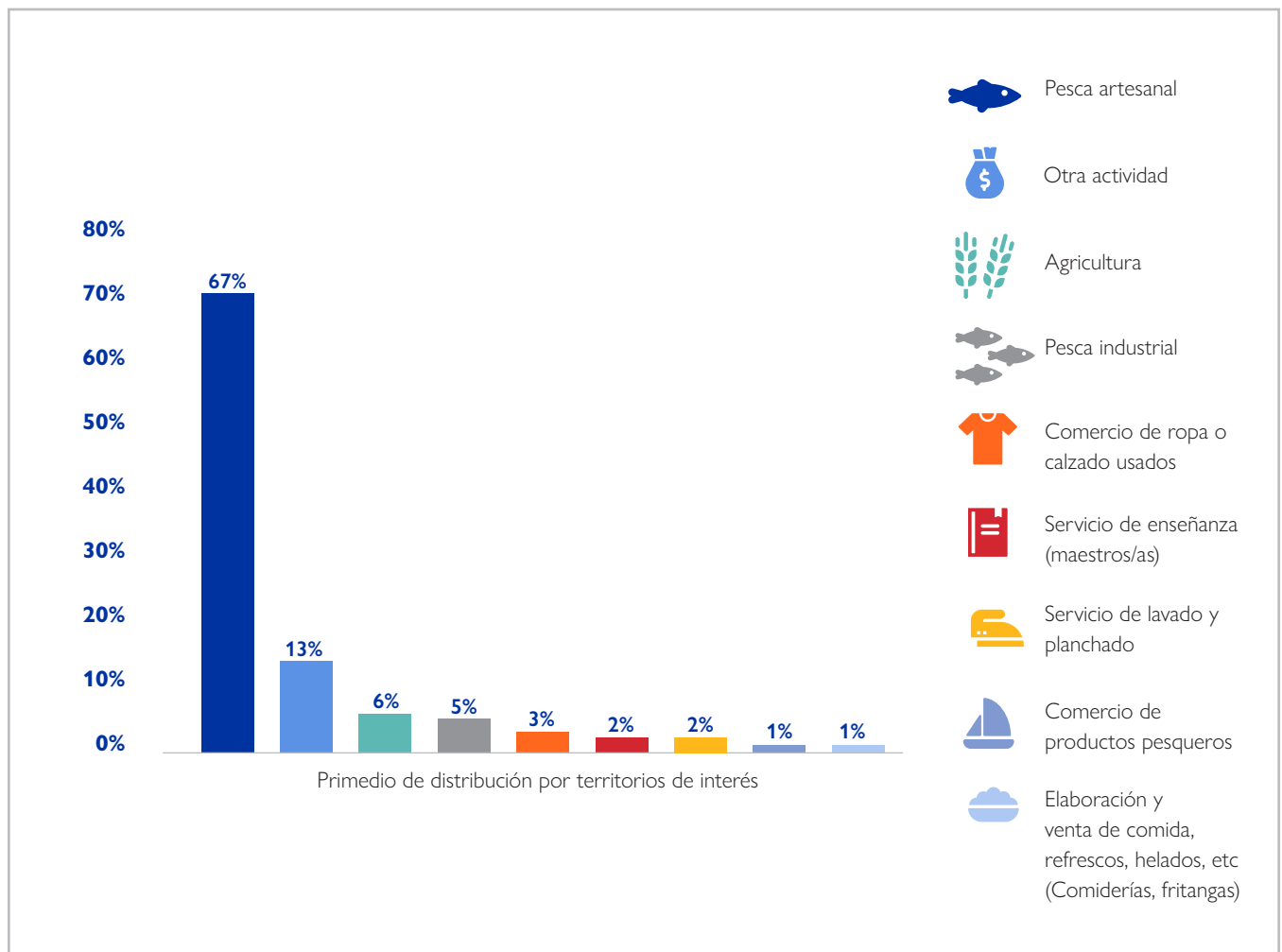
Gráfico 19: Principales afectaciones de los huracanes Eta e Iota experimentados por los/las migrantes que se desplazaron después de noviembre 2020



Fuente: Elaboración propia en base a la Encuesta de Hogares de Perfil de Migrantes para DTM-Bilwi 2022.

Por otro lado, en cuanto a la distribución de actividades económicas que las personas migrantes realizaban antes de migrar y que fueron discontinuadas a causa de los huracanes, el 67% se dedicaban a la pesca artesanal, y en menor medida la pesca industrial (5%); seguida de otras actividades diversas que no tienen una relación directa con los efectos ambientales de los huracanes, pero sí con la disminución del dinamismo económico en la zona (empleadas domésticas, celadores, comerciantes ambulantes, etc.). El total estimado de personas que migraron después de noviembre 2020 que se vieron afectadas por los huracanes Eta e Iota que estaban empleadas antes de los huracanes y después de éstos no pudieron retomar su actividad económica es 1,200. Se presenta el porcentaje promedio de los territorios de interés de la distribución de las actividades económicas que no pudieron ser retomadas después de los huracanes Eta e Iota. (Gráfico 20).

Gráfico 20: Distribución de las actividades económicas que los/las migrantes realizaban antes de migrar y que no pudieron continuar después de los huracanes Eta e Iota



Fuente: Elaboración propia en base a la Encuesta de Hogares de Perfil de Migrantes para DTM-Bilwi 2022.

CONCLUSIONES



- i. La migración se ha incrementado a partir del 2017, experimentando un mayor flujo migratorio en los años 2018 y 2021. El 12.7% de la población de los territorios de interés se ha triplicado respecto al 2005.
-



- ii. La dinámica de la migración muestra movimientos internos, y movimientos internacionales. En la migración interna e internacional la población masculina, es del 50%. Por otro lado, la migración interna de la población femenina es de 24%, mientras que a nivel internacional es de 65%. Al comparar los procesos migratorios de ambos sexos, se observa que a nivel internacional destaca principalmente el sexo femenino, y a nivel interno el sexo masculino.
-



- iii. El principal destino de migración interna corresponde a otras comunidades en el mismo municipio de Puerto Cabezas, seguido de otros municipios de la RACCN en los que se destaca Bonanza y Waspam. Entre los departamentos de atracción migratoria sobresale Managua, León y la RACCS (Corn Island y Bluefields). Entre los principales destinos migratorios internacionales se encuentran: Estados Unidos (48%), Panamá (26%) y Costa Rica (8%).
-



- iv. Se identificaron 5 puntos fronterizos, uno oficial (Leimus, Waspam) y cuatro no autorizados (Comunidad Kum, Comunidad Bihmuna, Comunidad Suhi, Cabo Gracias a Dios), todos los últimos se encuentran en el territorio indígena de las comunidades Miskitu. Además, se encontró un punto fronterizo no autorizado sin una ubicación específica: la franja fronteriza Waspam de Río Coco. Los principales puntos de tránsito de la población que se desplaza internamente se ubica en las cabeceras municipales de la RACCN, prevaleciendo la ciudad de Managua para la migración internacional.
-



- v. El 75% de la población migrante que se desplazó después de noviembre de 2020 se vio afectada directamente por los huracanes Eta e Iota. Más del 90% de esta población vio influida su decisión de migrar debido a la ocurrencia de estos desastres.
-



- vi. El 16% de los migrantes afectados por los desastres identificaron impactos en términos de pérdida del empleo y/o los medios de vida, especialmente afectados se vieron las personas que se dedicaban a la pesca artesanal.
-



- vii. El 61% de los migrantes afectados por los huracanes Eta e Iota reportaron afectaciones por la destrucción o daños en la vivienda, así como la pérdida de bienes y otros equipos de uso doméstico.
-



- viii. De acuerdo con los resultados del DTM se evidencia que los movimientos de las poblaciones de interés aumentaron a partir del paso de los huracanes Eta e Iota. Las personas entrevistadas encuentran en la migración un mecanismo de resiliencia ante la pérdida de sus medios de vida y de los daños ocasionados como consecuencia de los fenómenos climáticos.
-



ORGANIZACIÓN INTERNACIONAL
PARA LAS MIGRACIONES • OIM Managua
Ofi plaza El Retiro, Edificio 5, Suite 522
T.+505 2278 9569 / +505 2278 9613 • F.+ 505 2278 9673
IOMManagua@iom.int • www.nicaragua.iom.int



OIM Nicaragua



@OIM_Nicaragua



oimnicaragua