

Matriz de Seguimiento
de Movilidad Humana en
contexto de COVID-19,
abril, mayo y junio 2022
NICARAGUA



ÍNDICE DE CONTENIDOS

- 3** INTRODUCCIÓN
- 3** Línea de Base
- 3** Perfil Migratorio
- 3** Caracterización de flujo migratorio/Línea Base
- 3** Evaluación de sitios de desplazamiento/Línea Base
- 3** Puntos fronterizos oficiales
- 4** Puntos fronterizos no autorizados
- 4** Migración interna
- 4** Desplazamiento de personas
- 5** Perfil Migratorio
- 6** Migración externa
- 6** Desplazamiento de personas
- 7** Perfil Migratorio
- 8** Retornados
- 8** Desplazamiento de personas
- 9** Perfil Migratorio
- 10** Migración externa - diáspora
- 10** Perfil Migratorio
- 12** Vulnerabilidades, necesidades y factores de riesgo de personas migrantes en general
- 12** Vulnerabilidades de las personas
- 12** Retos y desafíos de las personas
- 13** Seguridad alimentaria
- 13** Principales acciones que toman los hogares para suplir necesidades alimenticias
- 14** Género
- 14** Mujeres viajando acompañadas de sus hijos e hijas menores de edad
- 15** Conclusiones



INTRODUCCIÓN

Línea de Base

Se completaron un total de 38 encuestas auto aplicadas en mayo de 2022 a personas de organizaciones de la sociedad civil que actualmente laboran a través de programas o proyectos en los departamentos de Chinandega, Rivas, Nueva Segovia, Río San Juan.

Perfil Migratorio

El levantamiento del Perfil Migratorio se realizó en hogares de los nicaragüenses de los cuatro departamentos de interés: Chinandega, Rivas, Río San Juan y Nueva Segovia y en las zonas fronterizas con Honduras y Costa Rica. Además, se recolectó una muestra similar para nicaragüenses que residen en México, Costa Rica y Panamá.

Se realizaron 675 encuestas, entre mayo y junio de 2022.

Caracterización de flujo migratorio/ Línea Base

- La mayor parte de migrantes internos son hombres en edad de trabajar.
- En la migración externa, hay más mujeres viajando solas o con sus hijos menores de edad, siempre por la misma razón.
- Los retornados vienen principalmente desde Panamá por problemas de regularización, también hay retornos desde Estados Unidos y Costa Rica.
- Poco conocimiento sobre cantidades de personas que han experimentado posibles situaciones de trata de personas en su viaje.
- Generalmente, las víctimas de las posibles situaciones de trata, son mujeres jóvenes entre 16 y 29 años, por compañeros de trabajo o conocidos.

Evaluación de sitios de desplazamiento/ Línea Base

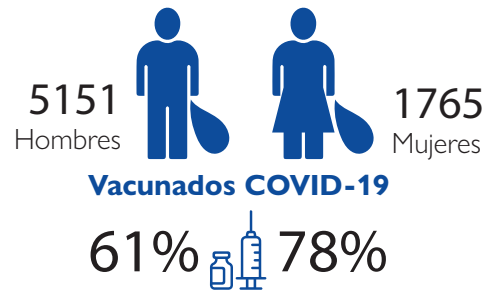
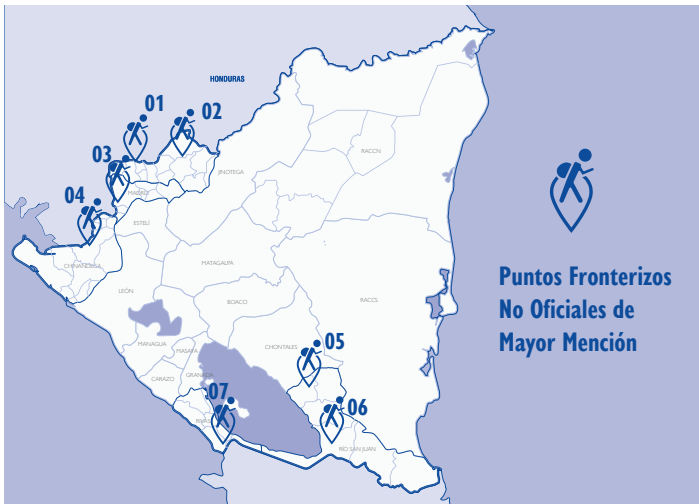
Las Manos, El Espino y Peñas Blancas son los tres puntos fronterizos oficiales. Existen otros con menores porcentajes de mención como El Guasaule, San Carlos y el Aeropuerto Internacional. Por otro lado, los puntos fronterizos no autorizados que se mencionan con mayor frecuencia son los siguientes cinco: Las Manos, Teotecacinte, Jalapa, El Espino y El Guasaule. El departamento de Nueva Segovia es el que posee mayor mención de puntos fronterizos no autorizados.

Puntos fronterizos oficiales



NO.	LUGAR
01	Chinandega, El Guasaule
02	Nueva Segovia, Las Manos
03	Madriz, El Espino
04	Managua, Aeropuerto Internacional
05	RACCN, Bilwi, Puerto Cabezas
06	Río San Juan, San Carlos
07	Rivas, Peñas Blancas

Puntos fronterizos no autorizados



NO.	LUGAR
01	Nueva Segovia, Las Manos
02	Nueva Segovia, Jalapa, Teotecacinte
03	Madriz, El Espino, Pilas
04	Chinandega, El Guasale
05	Rio San Juan, La Ñoca
06	Rio San Juan, Los Chiles
07	Rivas, Peñas Blancas, Cardenas

Desplazamiento interno

El rango etario que destaca oscila entre 19 a 30 años. Sus principales destinos fueron: Jinotega, Matagalpa, Chichigalpa, entre otros, principalmente San Juan del Río Coco. La principal razón de movilización es el desempleo y la situación socioeconómica, seguido de la reunificación familiar, la búsqueda de estudios y en menor medida, la situación de violencia.

PRINCIPALES MUNICIPIOS	FECHA
Jinotega	90% Antes de Feb20 15%
Matagalpa	54% Mar20 a Dic20 3%
Chichigalpa	50% En 2021 42%
San Juan de Río Coco	50% E n 2022 39%

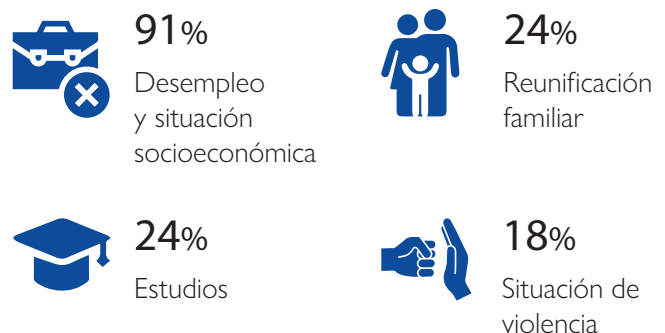
MIGRACIÓN INTERNA

Desplazamiento de personas

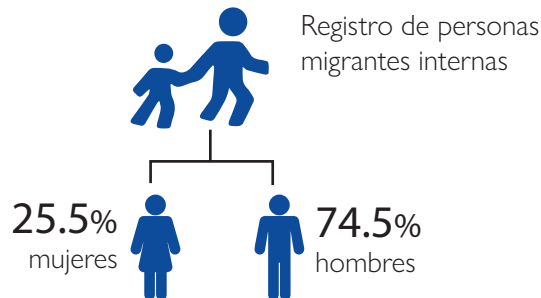
Estimado de personas migrantes

Se registraron, a nivel de migración interna, un total de 6,916 personas (5151 hombres y 1765 mujeres), donde el 78 por ciento de las mujeres y el 61 por ciento de hombres que se desplazaron, lo hizo con la vacuna contra el COVID-19.

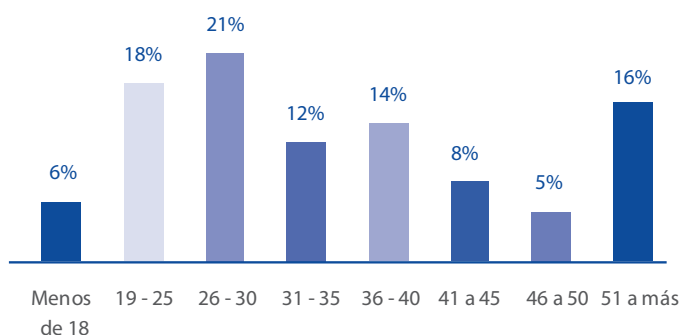
Razones principales del desplazamiento



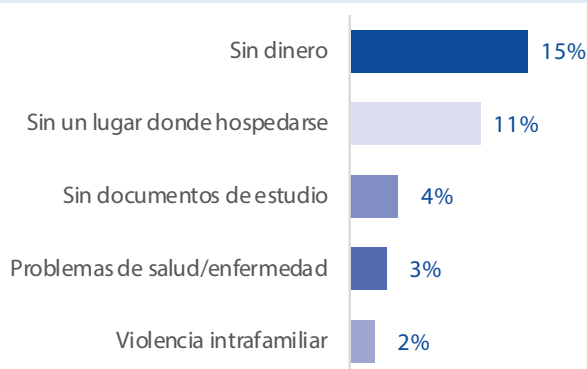
Perfil Migratorio



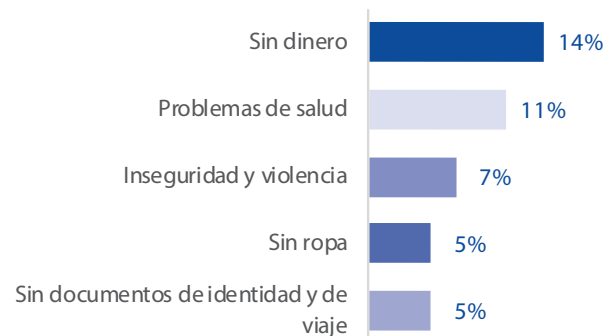
EDADES DE LAS PERSONAS MIGRANTES



VULNERABILIDADES DE FAMILIARES MIGRANTES



VULNERABILIDADES EN EL TRASCURSO DEL VIAJE



El 17% de los familiares migrantes padecieron enfermedades.



Las Enfermedades más comunes son: Hipertensión, COVID-19, Diabetes, Artritis y Asma.



Las principales vulnerabilidades de familiares migrantes y personas migrantes en tránsito coinciden en la falta de dinero (15% y 14% respectivamente). Seguidamente para familiares migrantes, se menciona la falta de un lugar para hospedarse (11%) y para personas migrantes en tránsito, problemas de salud (11%), seguido de otras situaciones con menores frecuencias.



El 76% de los familiares migrantes y el 69% de migrantes en tránsito cuentan con trabajo.

Empleos actuales de personas migrantes



27% Comercio



12% Manufacturero



9% Construcción



6% Público



6% Agricultura-ganadería-pesca



6% Educación

- Migración realizada en su mayoría por personas entre los 30 y 45 años.
- El principal motivo para migrar es la necesidad económica.
- Entre las principales actividades económicas u oficios de las personas migrantes internas, se mencionan, el comercio (27%), seguido del ámbito manufacturero (12%), y la construcción (9%), seguido de otros ámbitos con menores frecuencias.

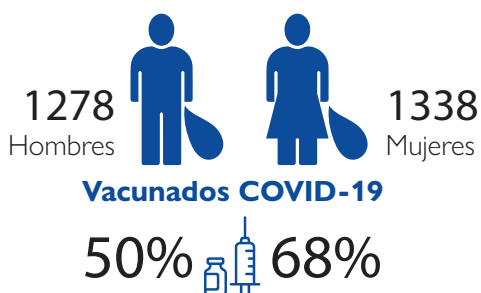
PRINCIPALES PAÍSES		FECHA	
Estados Unidos	43%	Antes de Feb 20	9%
Costa Rica	41%	Mar20 a Dic 20	3%
Honduras	27%	En 2021	38%
Panamá	50%	En 2022	50%

MIGRACIÓN EXTERNA

Desplazamiento de personas

Estimado de personas migrantes

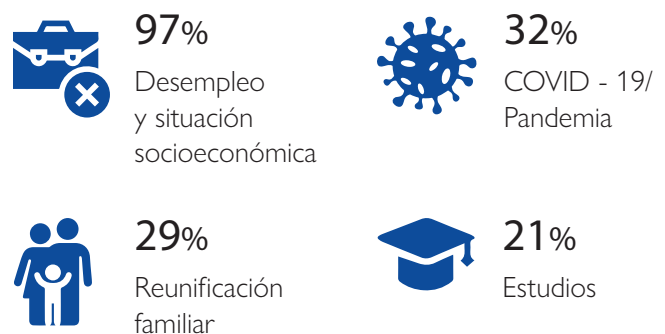
A nivel de migración externa, se registraron, un total de 2,616 personas (1,278 hombres y 1338 mujeres), donde el 88 por ciento de las mujeres y el 50 por ciento de hombres, movilizados, lo hizo con la vacuna contra el COVID-19.



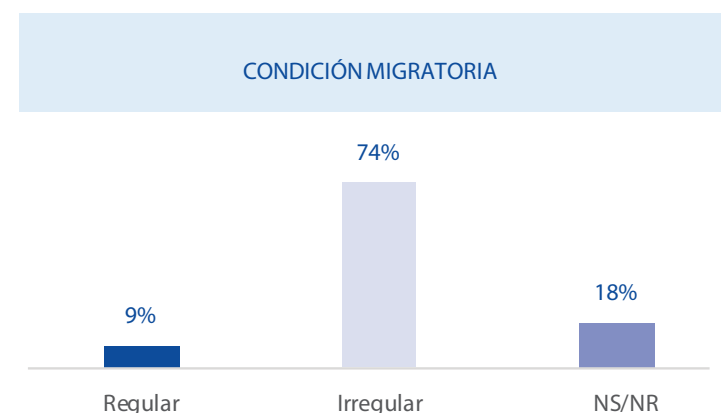
Desplazamiento externo

Sus principales destinos migratorios fueron: Estados Unidos, Costa Rica, Honduras, Panamá, entre otros, principalmente durante el año 2022. La principal razón de movilización es el desempleo y la situación socioeconómica, seguido de la pandemia por COVID-19, la reunificación familiar, y en menor medida, los estudios.

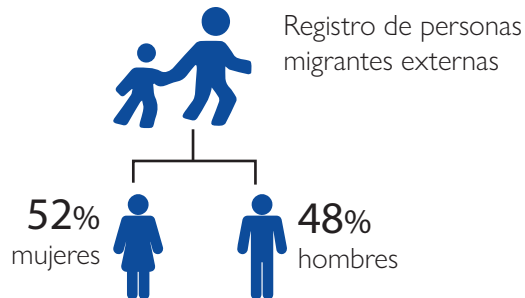
Razones principales del desplazamiento



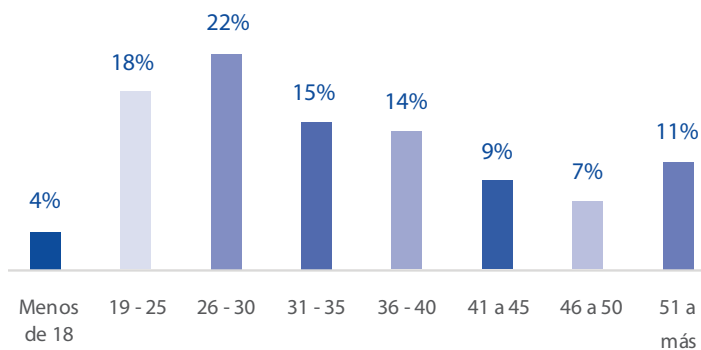
- Mayor cantidad de mujeres migrantes vacunadas contra el COVID-19.
- La mayor cantidad de personas migrantes lo hicieron de forma irregular (74%), respecto de la condición regular de sus documentos (9%).



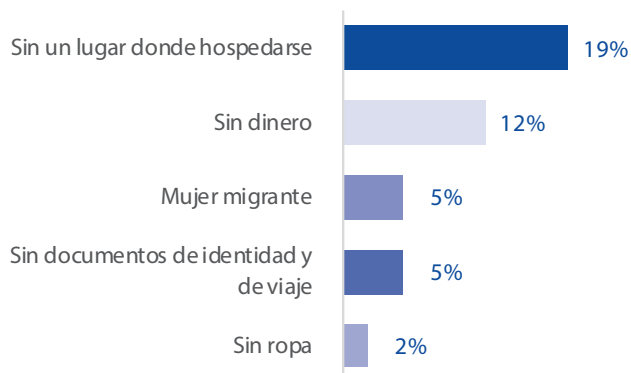
Perfil Migratorio



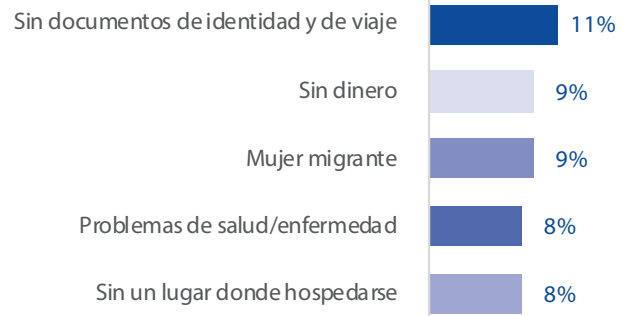
EDAD DE LAS PERSONAS MIGRANTES



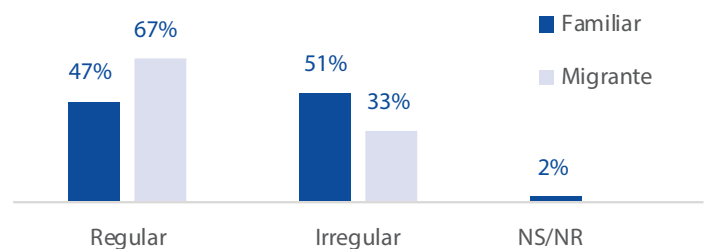
VULNERABILIDADES DE FAMILIARES MIGRANTES



VULNERABILIDADES EN EL TRASCURSO DEL VIAJE



CONDICIÓN MIGRATORIA DE PERSONAS MIGRANTES



EL 16% de los familiares migrantes padecieron enfermedades y el 29% de las veces fue el entrevistado.



Las enfermedades más comunes eran: COVID-19, Enfermedad pulmonar, Diabetes, Hipertensión, Gastritis, Cáncer, Artritis.



El rango etario que destaca oscila entre 19 a 30 años, comprendiendo el 22% entre los 26 a 30 años, y el 18% entre los 19 a 25 años. Seguidamente, destacan las personas migrantes entre los 31 a 35 años (15%) y entre los 36 a 40 años (14%). Las personas menores de 18 años representan el 4%.



Las principales vulnerabilidades declaradas por familiares migrantes y personas migrantes en tránsito, consistieron en, la falta de un lugar para hospedarse y la falta de documentos de viaje (**19% y 11%** respectivamente). Seguidamente, ambos tipos de personas migrantes coinciden en la falta de dinero (**12% y 11%** respectivamente), seguido de la condición de ser mujer en el proceso migratorio (**5% y 9%** respectivamente). Los problemas de salud, destacan con un **8%** en las personas migrantes en tránsito.



Países destino; Costa Rica, Estados Unidos, Panamá, México.



EL **82%** de los familiares y el **52%** de los entrevistados migrantes cuentan con trabajo o estudian.

Empleos actuales de personas migrantes



42%
Comercio



18%
Estudiante



5%
Agricultura-ganadería-pesca



5%
Asistencia a hogar



3%
Manufacturero



27% Otros:
Comunicación, transporte, belleza, educación, cajero.

RETORNADOS

Desplazamiento de Personas

Estimado de personas retornadas

Se registran un total de 552 personas migrantes retornadas, 254 mujeres, y 298 hombres.



- Mayor cantidad de retornados en 2021 y 2022, impulsados por problemas de regularización, económicos y familiares.

Personas retornadas

Los principales países de retorno son Panamá (17%), seguido de Costa Rica y Estados Unidos, ambos con un 17%. Posteriormente destaca España con 12%. La movilización de retorno se da principalmente en el año 2022 (60%), seguido de quienes lo hicieron en el año 2021 (30%), y en menor medida, se ubica el desplazamiento entre marzo y diciembre de 2020 (10%). Esto indica que la migración de retorno se ha dado principalmente en el contexto de COVID-19.

PRINCIPALES PAÍSES		FECHA	
Panamá	17%	Mar20 a Dic20	10%
Costa Rica	14%	En 2021	30%
Estados Unidos	14%	E n 2022	60%
España	12%		

Razones de retorno

Las principales razones del retorno consistieron en, problemas de regularización y problemas legales en el extranjero, dificultades para establecerse económicamente, y razones familiares.



60%
Problemas de regularización en el extranjero



60%
Problemas legales en el extranjero

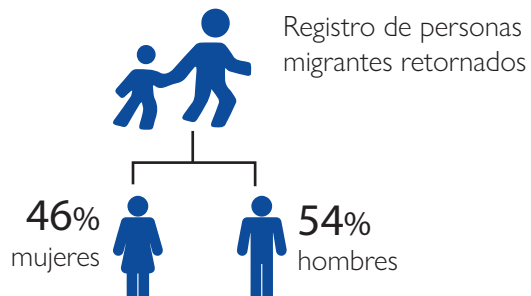


40%
No se pudieron establecer económicamente



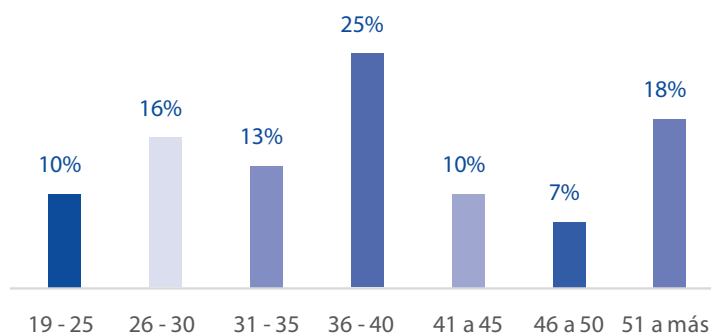
15%
Razones familiares

Perfil Migratorio



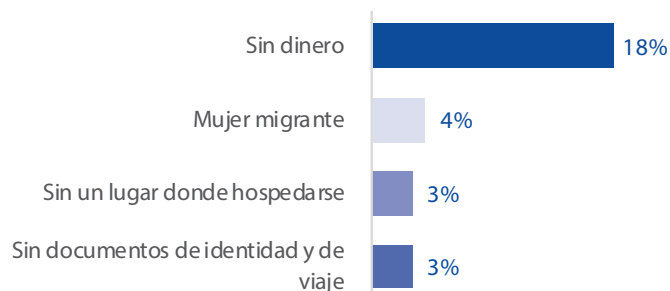
El principal rango etario de las personas retornadas oscila entre 36 a 40 años (25%), seguido de 51 años a más (18%) y 26 a 30 años (16%). Posteriormente se observan con menores frecuencias los demás rangos etarios.

EDAD DE LAS PERSONAS RETORNADAS

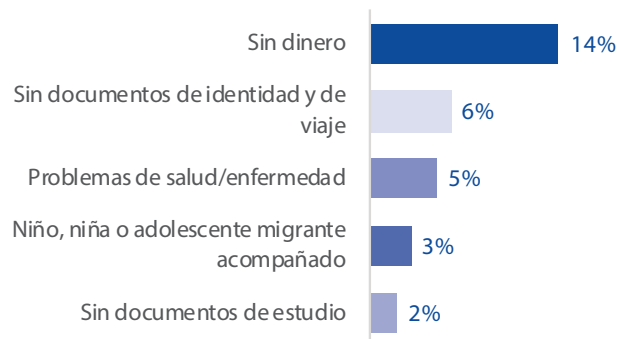


Existe una coincidencia entre familiares retornados y personas retornadas en tránsito de que la principal vulnerabilidad a la que se vieron expuestos fue la falta de dinero (18% y 14% respectivamente). Seguidamente, para familiares retornados destaca como situación de vulnerabilidad en el viaje la condición de ser mujer (4%), mientras que personas retornadas en tránsito, se menciona la falta de documentos de identidad y viaje (6%). Posteriormente, se observan otras condiciones de vulnerabilidad para ambos tipos de personas migrantes con menores frecuencias.

VULNERABILIDADES DE FAMILIARES MIGRANTES

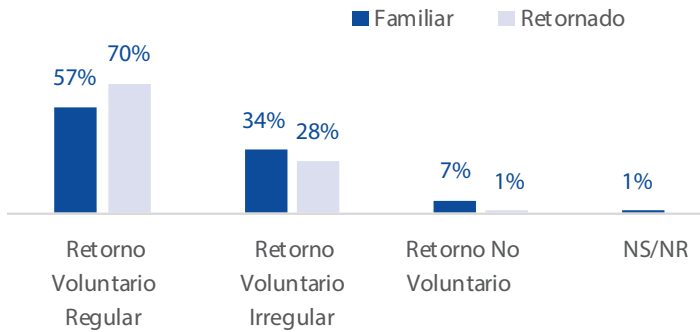


VULNERABILIDADES EN EL TRANCURSO DEL VIAJE

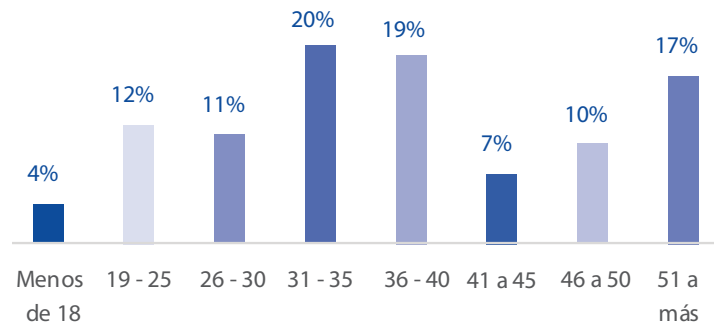


En cuanto a la condición migratoria, se observa que la mayoría retornaron de forma voluntaria, destacando la condición regular, tanto para familiares retornados como retornados en tránsito (57% y 70% respectivamente). La condición irregular en el retorno voluntario corresponde a un 34% para familiares retornados y un 28% para personas retornadas en tránsito. En cuanto al retorno no voluntario, un 7% y un 1% respectivamente, afirman haber realizado su retorno de forma no voluntaria.

CONDICIÓN DE LOS RETORNADOS



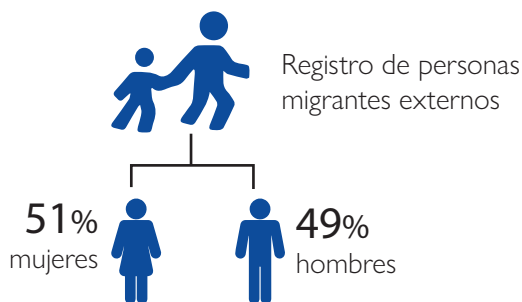
EDAD DE LAS PERSONAS MIGRANTES



MIGRACIÓN EXTERNA - DIÁSPORA

Perfil Migratorio

Con respecto a las personas migrantes en la diáspora, se registra que el 51% son mujeres respecto del 49% que son hombres.



El principal grupo etario corresponde a las edades entre 31 a 35 años (20%) y 36 a 40 años (19%), seguido de 51 años a más (17%). Se observa una presencia de un 4% de personas menores de edad en la diáspora.



EL 15% de los familiares migrantes padecieron enfermedades.



Las enfermedades más comunes eran: COVID-19, Enfermedad pulmonar, Diabetes, Hipertensión, Gripe, Problemas estomacales.



Razones de desplazamiento; Situación económica, Reunificación familiar, Estudios, Paseo, Buscando oportunidad.



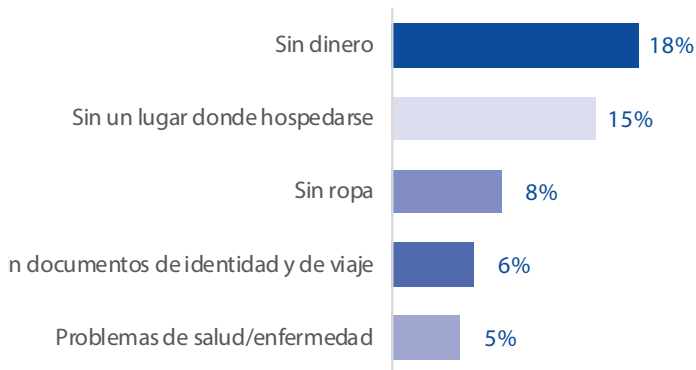
Países destino; Panamá, Estados Unidos, Costa Rica, España, México, Guatemala.



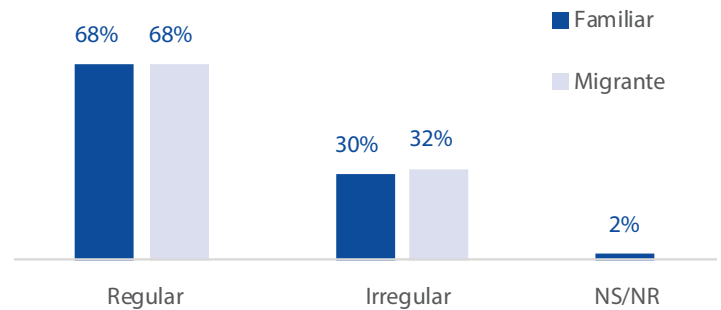
EL 72% de los familiares y el 48% de los migrantes cuentan con trabajo o estudian.

Las principales vulnerabilidades a las que se ven expuestas las personas migrantes en diáspora, son la falta de dinero, tanto para familiares en diáspora, como personas en diáspora en tránsito (18% y 24% respectivamente), seguido de la falta de un lugar para hospedarse (15% y 18% respectivamente) y la falta de ropa (8% y 12% respectivamente). Posteriormente, se mencionan otras situaciones de vulnerabilidad con menores frecuencias.

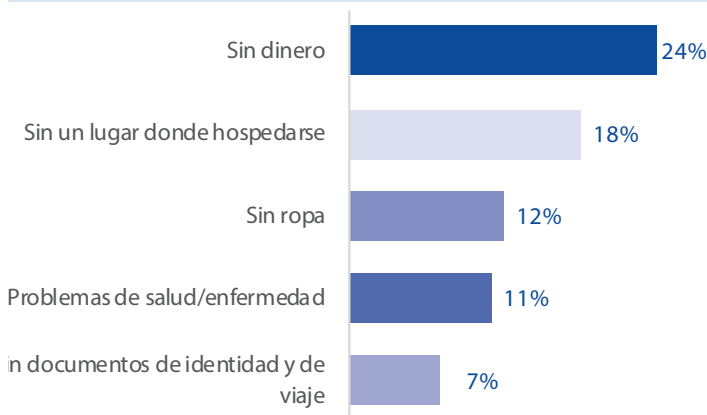
VULNERABILIDADES DE FAMILIARES



CONDICIÓN MIGRATORIA DE PERSONAS MIGRANTES EN DIÁSPORA

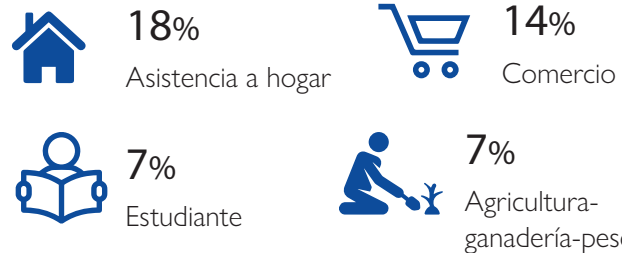


VULNERABILIDADES EN EL TRANCURSO DEL VIAJE



Empleos actuales de personas migrantes

La principal actividad económica u oficio de las personas en diáspora en general es la asistencia a hogar (18%), seguido del comercio (14%), y en menor medida, ser estudiante y dedicarse a la Agricultura-ganadería-pesca (7% en ambos casos), seguido de otros oficios con menores frecuencias.

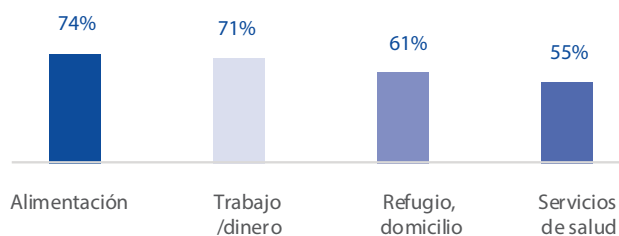


La condición regular migratoria destaca principalmente (68% en ambos casos) respecto de la irregular (30% y 32% respectivamente), tanto para familiares en diáspora como personas en diáspora durante el viaje.

VULNERABILIDADES, NECESIDADES Y FACTORES DE RIESGO DE PERSONAS MIGRANTES EN GENERAL

Las principales necesidades que las personas migrantes, externas e internas en general, sufren son necesidades básicas como alimentación, empleo o ingresos económicos, y refugio.

PRINCIPALES NECESIDADES (TOTAL)



Vulnerabilidades de las personas

- Posible víctima de trata (50%)
- Contagios de COVID-19 (45%)
- Mujer migrante (42%)
- Desplazamiento forzado interno (42%)
- Niñez migrante (39%)

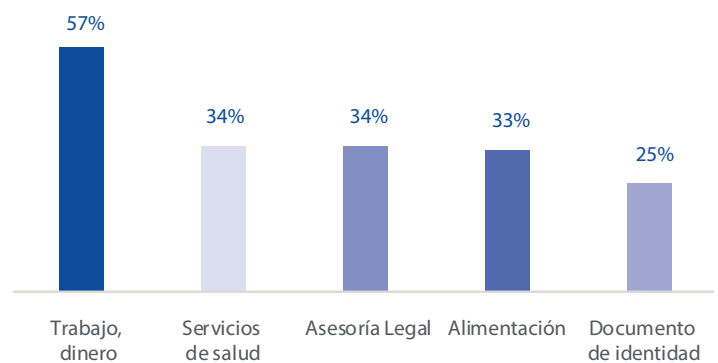
Retos y desafíos de las personas

- Falta de empleo (74%)
- Problemas por la situación socioeconómica (66%)
- Sin documentos de viaje (58%)
- Sin un lugar de resguardo y hospedaje (53%)
- Sin documentos de estudio (42%)

Entre las principales vulnerabilidades a las que se ven expuestas las personas migrantes, se encuentran, ser posible víctima de trata de personas, contagios, mujer migrante y desplazamiento forzado.

Por otro lado, entre los retos y desafíos más importantes que tienen que enfrentar las personas migrantes, destacan, la falta de empleo, problemas por la situación socioeconómica, la falta de documentos de viaje en regla, y la falta de un lugar donde hospedarse.

NECESIDADES DE PERSONAS MIGRANTES - DIÁSPORA (TOTAL)



Por su lado, se observa también que las personas migrantes que se encuentran en la diáspora, tienen como necesidades más importantes, el empleo e ingreso económico, los servicios de salud, asesoría legal, alimentación y documento de identidad.

	MÉXICO	COSTARICA	PANAMÁ
Trabajo, dinero	28%	47%	80%
Servicios de salud	3%	25%	57%
Asesoría Legal	10%	15%	60%
Alimentación	5%	24%	55%
Documento de identidad	5%	22%	37%

Todas estas necesidades identificadas, se observan con mayor presencia en Panamá, seguido de Costa Rica, y en menor medida, en México.

SEGURIDAD ALIMENTARIA

- Menos del 10% de los encuestados mencionaron no tener dificultades para suplir las necesidades alimenticias del hogar.
- La mayoría de los entrevistados (90%) mencionaron haber tenido dificultades para suplir necesidades alimenticias, esto concuerda con los porcentajes de personas que migran, interna o externamente, impulsados por la necesidad de asegurar mejores condiciones económicas para sus familias.

Principales acciones que toman los hogares para suplir necesidades alimenticias



65%

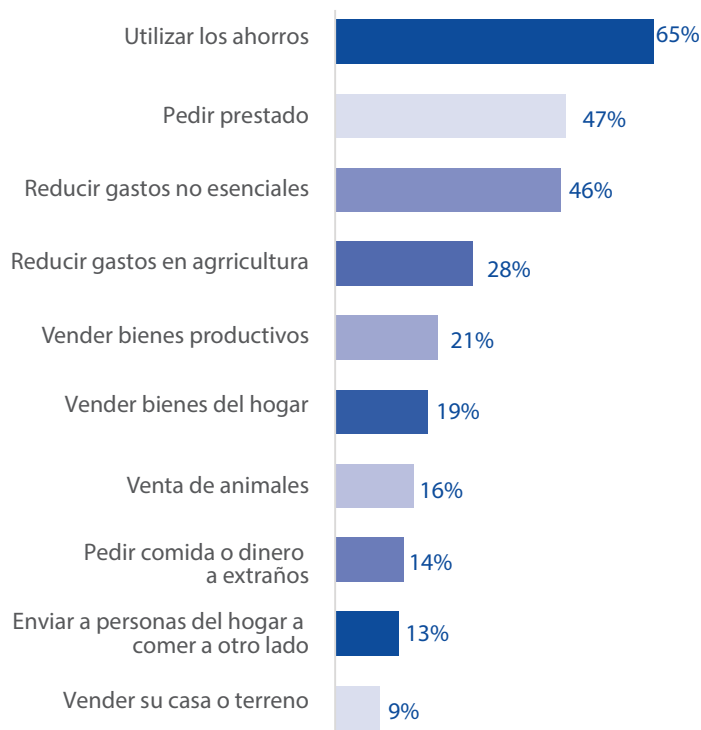
Los hogares recurren principalmente a la utilización de ahorros para suplir sus necesidades de alimentos cuando están en situación de necesidad.



47%

Es posible que, al gastar sus ahorros, los hogares recurran a pedir dinero prestado.

ACCIONES QUE TOMAN LAS FAMILIAS PARA SUPLIR NECESIDADES ALIMENTICIAS



GÉNERO

Mujeres viajando acompañadas de sus hijos e hijas, menores de edad

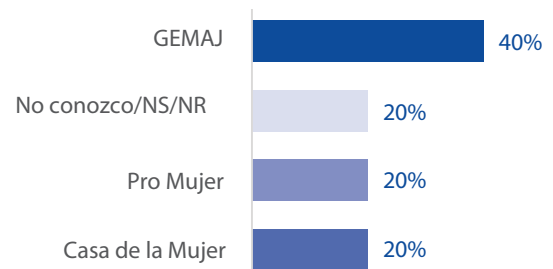


El **64%** de las mujeres que **migraron internamente** lo hicieron acompañadas con hijos e hijas, menores de edad.

El **81%** de las mujeres que **migraron internacionalmente** lo hicieron acompañadas con sus hijos e hijas, menores de edad.

El **45%** de las **mujeres que retornaron**, lo hicieron acompañadas de sus hijos e hijas, menores de edad.

PRINCIPALES CENTROS DE APOYO A LA MUJER MIGRANTE



CONCLUSIONES

- La mayor parte de migrantes internos son hombres (74%) en edad laboral que buscan mejorar la situación económica de sus familias, respecto de las mujeres (26%). Por su lado, en la migración externa, destacan las mujeres con un 52%, respecto de los hombres (48%). Esta misma prevalencia de las mujeres se repite en las personas migrantes en diáspora (51%) respecto de los hombres (49%), lo que indica que la migración internacional tiene predominante rostro femenino. Sin embargo, en la migración de retorno, prevalecen más los hombres (54%), respecto de las mujeres (46%).
- La migración interna y externa es usualmente realizada en su mayoría por adultos jóvenes entre 19 y 30 años. Las principales motivaciones para realizar el desplazamiento tanto interno como externo, son por búsqueda de oportunidades laborales para solventar necesidades económicas (97% y 91% respectivamente), sin embargo, destaca en la migración externa, como segunda razón principal, el contexto de emergencia sanitaria por COVID-19 (32%).
- Las situaciones que se presentan durante el transcurso del viaje son complejas, a nivel de migración interna, destaca el hecho de que la mayoría de viajan sin dinero (15%), seguido de la falta de un lugar donde hospedarse (11%); en cambio, a nivel de migración externa, la principal vulnerabilidad a la que se ven expuestos es la falta de lugar donde hospedarse (19%) y la falta de documentos de identidad (11%).
- Las personas migrantes retornadas se encuentran entre las edades de 36 a 45 años y de 51 años en adelante, en la mayoría de los casos han realizado el desplazamiento de regreso a su hogar de manera voluntaria y regular (70%).
- Dentro de las principales vulnerabilidades a las que se pueden enfrentar las personas migrantes pueden mencionarse ser posible víctima de trata de personas, contagios, mujer migrante y desplazamiento forzado interno, sin embargo, existen pocos registros que permitan cuantificar casos de posible víctima de trata de personas o mujer migrante, esto puede darse debido a la complejidad de las vivencias, llevando a la posible víctima a guardar silencio a tales situaciones.
- Las principales necesidades que las personas migrantes sufren son necesidades básicas como alimentación, refugio y desempleo, paradójicamente, la falta de seguridad alimentaria en su país los lleva a buscar mejores oportunidades en su país de origen o destino. Estas necesidades ponen en riesgo la seguridad alimenticia, no solo de las personas que toman la decisión de migrar, sino también sus familias, dado que la mayoría realiza desplazamientos para suplir las necesidades del hogar, por lo que, en algunos casos no logra suplir sus necesidades ni las de sus familiares.
- Existe un alto porcentaje de la población migrante que ha tenido dificultades para suplir las necesidades alimenticias de sus familias, teniendo que gastar sus ahorros, reducir gastos, pedir dinero prestado e incluso, vender artículos del hogar, por tal razón, muchos buscan emigrar, para suplir las necesidades alimenticias de su hogar.



ORGANIZACIÓN INTERNACIONAL
PARA LAS MIGRACIONES • OIM Managua
Ofi plaza El Retiro, Edificio 5, Suite 522
T.+505 2278 9569 / +505 2278 9613 • F.+ 505 2278 9673
IOMManagua@iom.int • www.nicaragua.oim.int



OIM Nicaragua



@OIM_Nicaragua



oimnicaragua