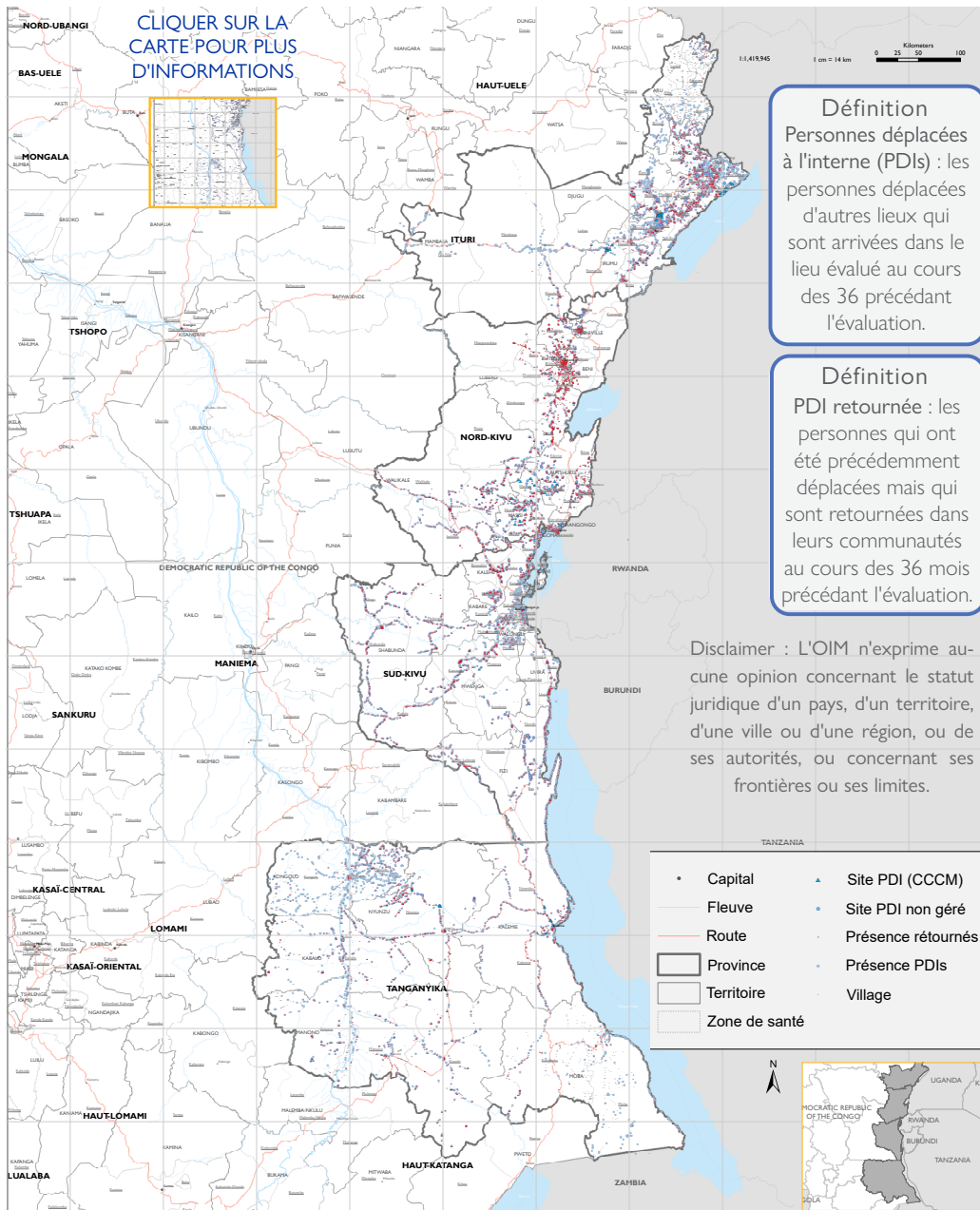


AOÛT 2022

APERÇU : Provinces de l'Ituri, du Nord-Kivu, du Sud-Kivu et de la Tanganyika


**5 164 821**

Personnes déplacées à l'interne (PDI)


**3 291 428**

PDI retournées


**19 939**

Villages évalués et

**84 %** couverture

**58 351**

Informateurs clés


**18,5 %**

de la population en déplacement


**383 526**

PDI résidant dans des sites gérés sous mécanisme CCCM


**126 140**

PDI résidant dans des sites ou centres non gérés

### FIGURES DE PDI ET RETOURNÉS

Province	Statut	Ménages	Individus	Villages évalués	Population* totale
ITURI	PDI	407 267	2 001 284	5 114	6 876 543
	Retournées	210 001	1 052 734		
NORD-KIVU	PDI	308 444	1 578 424	5 168	10 755 949
	Retournées	228 207	1 223 435		
SUD-KIVU	PDI	240 811	1 255 056	4 887	7 104 949
	Retournées	132 079	711 926		
TANGANYIKA	PDI	62 828	330 057	4 770	3 158 328
	Retournées	61 081	303 333		

\* Les estimations de population proviennent des Divisions Provinciales de la Santé (DPS). Les estimations de population pour le Tanganyika et l'Ituri sont mises à jour pour 2022, et remontent à 2021 pour le Nord-Kivu et le Sud-Kivu.

AOÛT 2022

APERÇU DE LA SITUATION

La République démocratique du Congo (RDC) continue de se heurter à des conflits armés, inter-ethniques et intercommunautaires, à des catastrophes naturelles et à des épidémies de maladies qui ont créé l'une des crises les plus complexes et les plus anciennes du monde. La menace permanente de violence et d'insécurité, en particulier dans les provinces de l'Est, et la récente résurgence des conflits armés et de la violence intercommunautaire dans les provinces du Nord-Kivu et de l'Ituri ont entraîné une augmentation substantielle des déplacements de population au cours de l'année écoulée. En outre, des millions de personnes sont à risque et des milliers d'autres sont touchées par de nouvelles épidémies de choléra et de COVID-19. La situation ne montre aucun signe de redressement dans un avenir proche et risque de se détériorer dans les prochains mois avec la montée des tensions dans la région, ainsi que le processus électoral à venir qui risque d'avoir un impact négatif sur la situation sécuritaire.

Compte tenu de la nécessité de disposer d'informations précises et agréées par les autorités, l'OIM - par le biais de la matrice de suivi des déplacements (DTM) - a mené des évaluations de suivi de la mobilité (MT) depuis 2018. Ces exercices sont mis en œuvre dans les provinces de l'Ituri, du Nord et du Sud-Kivu, et du Tanganyika avec l'objectif de fournir des estimations sur la présence, le nombre de groupes de population affectés (PDI, retournés), les raisons du déplacement, la durée du déplacement et les besoins spécifiques au sein de lieux définis. Les données de l'exercice MT sont collectées sur une base bi-annuelle par des équipes d'enquêteurs formés, par le biais d'entretiens avec des informateurs clés et d'observations directes au niveau des villages. Dans le cadre de ce processus, l'OIM s'assure de la participation des représentants du gouvernement pendant la collecte des données afin de promouvoir l'appropriation des données. Par la suite, les données de l'OIM sont présentées et validées par la Commission de Mouvement de Population (CMP) au niveau provincial. Les statistiques sommaires présentées dans ce rapport sont tirées des derniers cycles de suivi de la mobilité pour chaque province qui ont eu lieu entre avril et mai 2022 afin de produire une vue d'ensemble de la situation du déplacement dans la région de l'Est de la RDC (cliquer sur le lien vers les tableaux de bord de [l'Ituri](#), du [Nord-Kivu](#), du [Sud-Kivu](#) et du [Tanganyika](#)).

Dans les quatre provinces de l'Est de la RDC, qui comprennent les provinces de l'Ituri, du Nord-Kivu, du Sud-Kivu et du Tanganyika, DTM a identifié **5 164 821** personnes déplacées internes (PDI) et **3 291 428** personnes retournées en mai 2022, présentes dans 64 pour cent des villages évalués. Les chiffres globaux des PDI sont les suivants : 39 pour cent des PDI (2 001 284 personnes) se trouvent en Ituri, suivis de 31 pour cent (1 578 424) au Nord-Kivu, 24 pour cent (1 255 056) au Sud-Kivu et 6 pour cent (330 057) au Tanganyika.

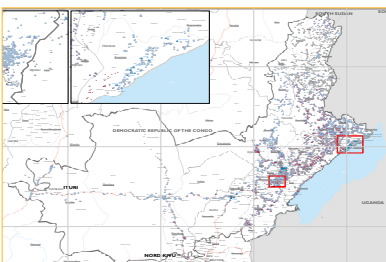
**Personnes déplacées dans les familles d'accueil :** Parmi le nombre total de personnes déplacées signalé, 90 pour cent vivent dans des communautés d'accueil. DTM a identifié **4 655 155** PDI (904 855 ménages) dans **12 784 villages d'accueil** sur un total de 19 939 villages évalués. La grande majorité des communautés (11 778 villages, soit 92 pour cent de ceux où se trouvent des personnes déplacées) dans l'est de la RDC accueillent généralement un plus petit nombre de personnes déplacées à la fois, jusqu'à mille individus dans chaque village. Cela représente plus de la moitié de la population de déplacés internes (3 063 600 ou 66 %). À l'inverse, plus d'un tiers des personnes déplacées (1 588 651 individus, soit 34 %) vivent dans cinq pour cent (1 001) des villages dont la population de personnes déplacées est supérieure à mille.

**Personnes déplacées dans les sites :** Un total de **509 666** individus a été identifié dans **220 sites et centres collectifs**, dont 74 pour cent des PDI (383 526 individus ou 89 763 ménages) résident dans les **105 sites gérés par le mécanisme CCCM** et 24 pour cent (126 140 individus ou 24 732 ménages) résident dans les 115 autres sites ou centres collectifs qui ne sont pas gérés. Alors que les PDI dans les communautés d'accueil comptent en moyenne cinq membres par ménage, les familles dans les sites étaient en moyenne plus petites avec quatre membres par ménage. La proportion de PDI vivant dans des sites est la plus importante en Ituri (15 % des PDI de la province, soit 304 245 individus), au Tanganyika (9 % ou 32 122) et au Nord Kivu (9 % ou 141 470).

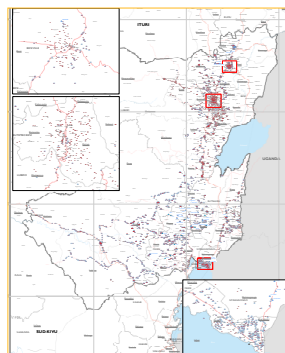
**Personnes déplacées retournées chez elles :** DTM a trouvé des personnes retournées dans 34 pour cent des localités (7 599 villages) évaluées. Le nombre de retournés est plus important au Nord-Kivu (1 223 435 individus, soit 11 % de la province), suivi par l'Ituri (1 052 734, soit 15 %), le Sud-Kivu (711 926, soit 10 %) et au Tanganyika (303 333, soit 10 %).

### CARTES DE PRÉSENCE DES PDI ET RETOURNÉES AU NIVEAU PROVINCIAL

ITURI



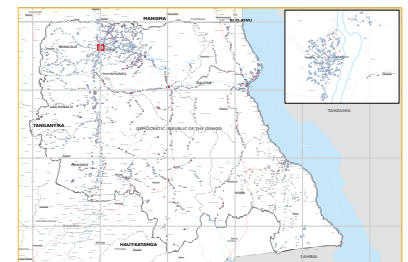
NORD-KIVU



SUD-KIVU



TANGANYIKA



Cliquer sur une carte pour lien vers le province, ou [ICI](#) pour la carte de tout l'Est

Tous les produits de la DTM sont disponibles sur le site : [displacement.iom.int](http://displacement.iom.int)

Province	Territoire	PDI en famille d'accueil		PDI en site CCCM		PDI en site non géré		PDI retournées		Villages
		Ménages	Individus	Ménages	Individus	Ménages	Individus	Ménages	Individus	
ITURI	ARU	12 925	71 111	0	0	0	0	5 653	29 511	1 008
	DJUGU	114 698	544 001	43 049	186 106	3 493	19 418	104 730	492 505	1 692
	IRUMU*	85 435	462 484	9 411	45 415	0	0	23 829	133 550	808
	MAHAGI	94 942	493 296	12 340	35 449	3 075	15 909	65 997	344 322	1 254
	Rapport MT MAMBASA	28 520	126 147	363	1 868	16	80	9 792	52 846	352
*inclu la ville de Bunia		<b>336 520</b>	<b>1 697 039</b>	<b>65 163</b>	<b>268 838</b>	<b>5 584</b>	<b>35 407</b>	<b>210 001</b>	<b>1 052 734</b>	<b>5 114</b>
NORD KIVU	BENI	44 947	229 712	0	0	900	5 060	32 076	169 305	728
	BENI City	19 876	103 996	0	0	45	271	5 874	30 253	193
	BUTEMBO	7 172	42 204	0	0	0	0	324	2 288	336
	GOMA	3 805	18 799	0	0	136	918	41 566	224 608	400
	LUBERO	35 693	204 775	0	0	0	0	29 290	171 075	1,055
	MASISI	75 904	384 114	14 248	53 447	4 589	22 897	51 734	269 852	879
	NYIRAGONGO	2 730	13 306	0	0	2 113	9 126	4 852	28 290	65
	RUTSHURU	40 058	204 303	8 046	31 561	3 374	17 104	26 608	140 055	790
Rapport MT WALIKALE	44 540	235 765	268	1 086	0	0	35 883	187 709	722	
		<b>274 725</b>	<b>1 436 954</b>	<b>22 562</b>	<b>86 094</b>	<b>11 157</b>	<b>55 376</b>	<b>228 207</b>	<b>1 223 435</b>	<b>5 168</b>
SUD KIVU	BUKAVU	841	4 333	0	0	0	0	708	3 857	314
	FIZI	66 859	339 793	0	0	1 636	9 364	35 845	194 586	662
	IDJWI	362	1 747	0	0	0	0	24	67	82
	KABARE	3 007	13 686	0	0	0	0	293	1 105	598
	KALEHE	67 529	375 347	0	0	847	3 836	41 783	240 454	665
	MWENGA	32 313	163 843	0	0	21	109	13 052	64 251	589
	SHABUNDA	31 565	173 442	0	0	0	0	30 215	158 008	731
	UVIRA	19 911	94 446	0	0	4 630	18 520	5 255	23 964	518
Rapport MT WALUNGU	11 291	56 590	0	0	0	0	4 904	25 634	728	
		<b>233 677</b>	<b>1 223 227</b>	<b>0</b>	<b>0</b>	<b>7 134</b>	<b>31 829</b>	<b>132 079</b>	<b>711 926</b>	<b>4 887</b>
TANGAN-YIKA	KABALO	3 665	18 593	0	0	0	0	6 717	34 553	465
	KALEMIE	13 686	62 458	8 735	23 825	300	1 500	20 782	100 878	591
	KONGOLO	14 210	74 356	0	0	0	0	8 441	43 606	1 272
	MANONO	8 008	39 722	0	0	0	0	8 662	43 180	967
	MOBA	3 294	17 585	0	0	0	0	2 901	16 109	802
	Rapport MT NYUNZU	17 070	85 221	2 038	4 769	557	2 028	13 578	65 007	673
		<b>59 933</b>	<b>297 935</b>	<b>10 773</b>	<b>28 594</b>	<b>857</b>	<b>3 528</b>	<b>61 081</b>	<b>303 333</b>	<b>4 770</b>

L'OIM a une politique de tolérance zéro à l'égard de l'exploitation et les abus sexuels. Signalez la fraude ou la mauvaise conduite (exploitation et les abus sexuels) de manière confidentielle : 49 55 55 ou à travers le site <https://weareallin.iom.int>

Écrire à la DTM



Les activités de la DTM à l'Est de la RDC sont soutenues par :



**USAID**  
DU PEUPLE AMERICAIN