

L'OIM, à travers l'outil de **suiwi des flux de populations** (*Flow Monitoring en anglais*) de la Matrice de suivi des déplacements (*Displacement Tracking Matrix (DTM) en anglais*), récolte des données à des points d'entrée, de sortie et de transit clés afin de mieux comprendre les mouvements de populations à travers l'**Afrique de l'Ouest et du Centre**. Le **suiwi des flux de population** est une activité qui permet de quantifier et de qualifier les flux et tendances de mobilités, les profils des migrants, et les expériences et routes migratoires. Depuis **2016**, plusieurs points de suivi des flux de populations ont été progressivement installés dans d'importantes localités du **Niger** pour faire le suivi des flux migratoires dans le pays. La période de collecte de ce rapport s'est faite du 1 au 30 juin 2022 afin d'observer la tendance de la migration durant le mois.



7 FMP actifs au Niger



111 137 Observés au total au niveau des FMP



+9% Par rapport à mai 2022



3 704 Individus observés en moyenne / jour



39% Flux entrants le Niger



26% Flux internes au Niger



35% Flux quittant le Niger



10 528 Personnes vulnérables

TENDANCES CLES



- Retour au Niger pour fêter la Tabaski en famille
- Expulsion des migrants de l'Algérie
- Migration saisonnière agricole

PRINCIPALES TENDANCES MIGRATOIRES

Durant le mois de juin 2022, au total 111 137 migrants ont été observés au niveau des sept FMP (dont 43 771 individus entrant au Niger (39%), 28 296 individus se déplaçant à l'intérieur du Niger (26%) et 39 070 quittant le Niger (35%)). La moyenne journalière des flux est de 3 704 personnes soit une hausse de 9 pour cent par rapport au mois précédent (3 407 personnes). Les flux entrants ont augmenté de 13 pour cent, les flux sortants de 2 pour cent tandis que les flux internes ont baissé de 3 pour cent par rapport au mois précédent.

La tendance migratoire du mois de juin est marquée par la hausse des flux entrants en raison de la fête de Tabaski et les expulsions des migrants (en provenance de l'Algérie). La majorité de ces mouvements entrants provenaient du Nigeria (31%), l'Algérie (4%) et la Libye (4%) qui étaient aussi les principaux pays de destination pour les mouvement sortants. Ce mois-ci est aussi marqué par les mouvements saisonniers qui sont liés aux activités agricoles. La grande partie des flux a été observée sur les FMP de Magaria (32%), Arlit (22%) et Dan Barto (13%).

PROVENANCE ET DESTINATION DES FLUX

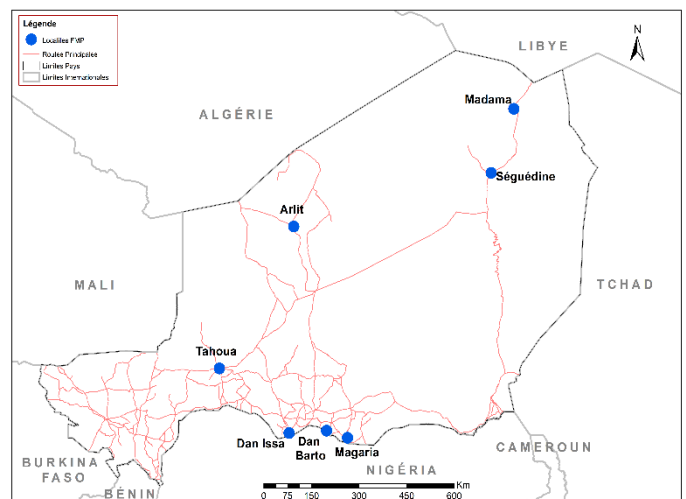
Provenance des flux			Destination des flux		
Pays	%	variation	Pays	%	variation
Niger	61 %	-3 pp	Niger	65 %	1 pp
Nigeria	31 %	1 pp	Nigeria	23 %	3 pp
Algérie	4 %	-	Libye	9 %	-
Libye	4 %	2 pp	Algérie	3 %	-3 pp
Côte d'Ivoire	<1 %	1 pp			

PROFILS DES VOYAGEURS

Adultes		Mineurs	
Femmes	19%		5%
Hommes	71%		5%

De l'observation des voyageurs, 71 pour cent étaient des hommes adultes, 19 pour cent étaient des femmes adultes et 10 pour cent étaient des mineurs. Parmi eux, il y avait 10 528 personnes vulnérable identifiées (soit 9% de l'effectif des personnes observées au niveau des FMP).

EMPLACEMENT DES POINTS DE SUIVI DE FLUX (FMP)



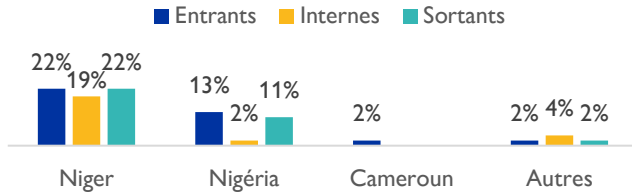
Source : ESRI. Cette carte n'est fournie qu'à titre d'illustration. Les représentations ainsi que l'utilisation des frontières et des noms géographiques sur cette carte peuvent comporter des erreurs et n'impliquent ni jugement sur le statut légal d'un territoire, ni reconnaissance ou acceptation officielles de ces frontières de la part de l'OIM. Date de production : Juin 2022.

ORGANISATION INTERNATIONALE POUR LES MIGRATIONS (OIM)

Contact: dtmniger@iom.int - <https://migration.iom.int> - <https://dtm.iom.int/niger> - <https://displacement.iom.int/niger>
Pour toute information extraite de ce document, qu'elle soit citée, paraphrasée, ou utilisée de quelque manière que ce soit, la source doit être mentionnée comme suit : « Source: Organisation Internationale pour les Migrations [juin, 2022], Matrice de Suivi des Déplacements (DTM) ».

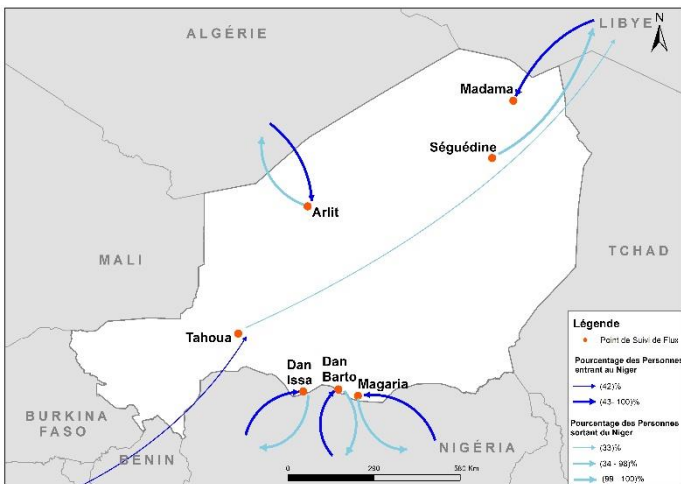
MINISTÈRE DES AFFAIRES
ÉTRANGÈRES DU DANEMARKaide
humanitaire
allemande
GIZProjet financé par l'Union européenne
Projet mis en oeuvre par l'OIM

PRINCIPALES NATIONALITES DES MIGRANTS



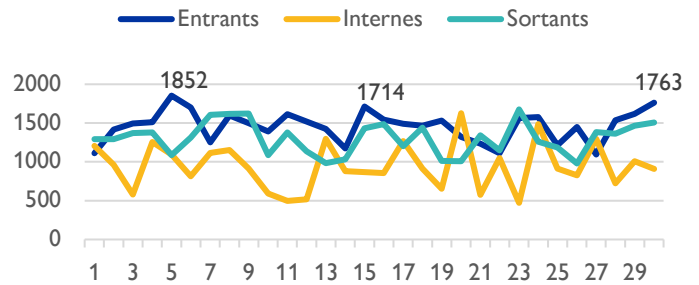
Durant le mois de juin 2022, les principales nationalités observées au niveau des points de suivi des flux étaient les Nigériens (63%), les Nigériens (26%) et les Camerounais (2%). Cependant, la plupart des mouvements entrants des Nigériens étaient liés au fait que certains migrants retournaient pour fêter la Tabaski en famille. Il faut aussi noté que les mouvements des migrants expulsés ont été composés de plusieurs nationalités en provenance de l'Algérie.

DIRECTION DES FLUX TRANSFRONTALIERS



Source : ESRI. Cette carte n'est fournie qu'à titre d'illustration. Les représentations ainsi que l'utilisation des frontières et des noms géographiques sur cette carte peuvent comporter des erreurs et n'impliquent ni jugement sur le statut légal d'un territoire, ni reconnaissance ou acceptation officielles de ces frontières de la part de l'OIM. Date de production : Juin 2022.

EVOLUTION MENSUELLE DES FLUX D'INDIVIDUS OBSERVES



Les mouvements transfrontaliers ont augmenté de 8 pour cent durant le mois de juin par rapport au mois précédent. Au cours de ce mois il a été observé que les flux entrants étaient supérieurs au niveau des FMP de Magaria, Dan Barto et Dan Issa. La grande partie de ces flux était liée au retour vers le Niger pour fêter la Tabaski en famille.

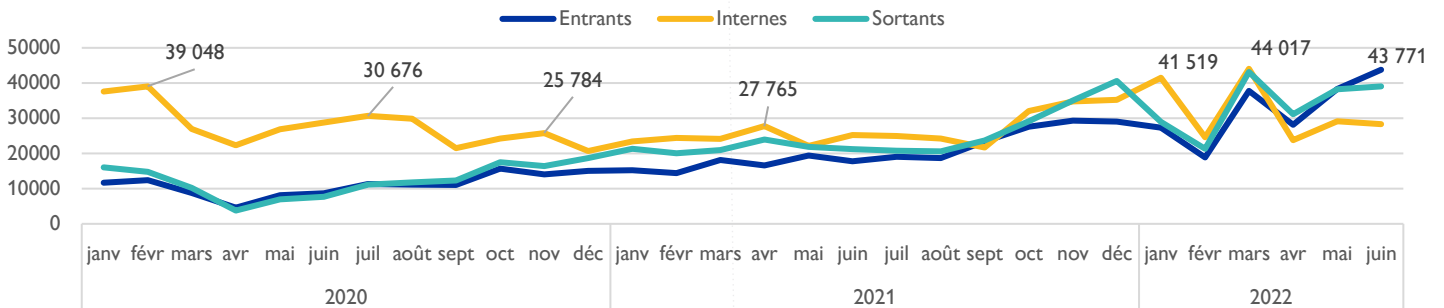
Cette forte mobilité transfrontalière était aussi dû au début de la saison pluvieuse pendant laquelle les migrants voyageaient dans les pays de la sous région pour les activités agricoles.

Durant le mois de juin, le pic le plus élevé des mouvements entrants était en date du 5 juin. Ceci s'explique par l'expulsion d'un nombre important des migrants en provenance de l'Algérie.

Le FMP d'Arlit était le point qui avait enregistré plus des mouvements internes durant ce mois de juin, ces derniers étant beaucoup plus liés aux commerces temporaires des bétails pour la fête de la Tabaski. En date du 9, 10 et 11 juin, il est constaté que les flux internes ont baissé; ceci s'explique par le nombre limité des enquêteurs sur le FMP d'Arlit pendant cette période.

La baisse des flux internes durant ce mois s'explique aussi par le fait que les migrants effectuaient plus des mouvements transfrontaliers pour les activités agricoles dans les pays de la sous région.

EVOLUTION DES FLUX MIGRATOIRES (JAN 2020 – JUIN 2022)



Les mesures adoptées au début de la pandémie du COVID-19 ont eu un impact considérable sur les flux migratoires observés au Niger et sur la mobilité de manière générale.

Au cours de l'année 2022, une augmentation progressive des flux internes est notée de manière générale comparée aux flux transfrontaliers avec un niveau plus ou moins stable des pics observés depuis avril 2021. Toutefois, il est à noter qu'à partir d'octobre 2020 et de janvier 2021, une baisse drastique des flux entrants et sortants a été notée pendant la période de mesure de restriction COVID-19, tandis que les flux internes avaient atteint leur pic le plus élevé en août 2021 due à la découverte du site d'orpaillage de Dan Issa qui a attiré un certain nombre de migrants à la recherche d'une opportunité d'emploi. A partir du mois de mars 2022, les flux entrants, sortant et internes atteignent leur pic le plus haut et baissent légèrement en avril due au mois de Ramadan. Pendant le mois de juin une hausse des flux entrants et sortants a été constatée comparant au mois d'avril et mai. Cette hausse est liée à la fête de la Tabaski, d'où plusieurs migrants étaient de retour vers le Niger pour fêter en famille, mais aussi les expulsions des migrants en provenance de l'Algérie et le début de la saison pluvieuse pour les activités saisonnières (migration saisonnière), tandis que les flux internes ont diminué dû aux mouvements des migrants qui étaient beaucoup plus transfrontaliers.

ORGANISATION INTERNATIONALE POUR LES MIGRATIONS (OIM)

Contact: dtmniger@iom.int - <https://migration.iom.int> - <https://dtm.iom.int/niger> - <https://displacement.iom.int/niger>
 Pour toute information extraite de ce document, qu'elle soit citée, paraphrasée, ou utilisée de quelque manière que ce soit, la source doit être mentionnée comme suit : « Source: Organisation Internationale pour les Migrations [Juin, 2022], Matrice de Suivi des Déplacements (DTM) ».