

## INTRODUCTION

Depuis 2014, la région de l'extrême nord du Cameroun est victime d'attaques de groupes armés non étatiques, qui s'ajoutent aux désastres naturelles et des conflits intercommunautaires qui ont créé des crises humanitaires marquées par de mouvements de populations. Des mouvements de retour et des déplacements de courte et longue durée ont continué à être signalés dans les différents départements de la région. Une proportion importante de personnes déplacées internes, de retournées et réfugiés hors camp vivent encore dans les localités dans des conditions de protection et d'assistance inadéquates, le reste de la population déplacée étant dispersée dans les zones rurales dans des familles d'accueils ou sur des sites spontanés de déplacement. Malgré l'amélioration des conditions de sécurité dans certaines localités a permis de faciliter le retour de certains ménages, des nombreux obstacles persistent les empêchant de trouver des solutions durables à leur déplacement.

Afin de trouver des solutions durables des populations mobiles - que ce soit par le retour dans les communautés d'origine, l'intégration locale ou la réinstallation - et de prévenir de nouveaux déplacements dans la région de l' Extrême Nord, il est essentiel de comprendre les niveaux relatifs de stabilité dans les lieux accueillant des populations déplacées. Par conséquent, l'OIM, a lancé la collecte de données sur l'Indice de stabilité (IS) pour évaluer la stabilité de ces zones accueillant des populations déplacées. L'IS cherche à comprendre quels facteurs influencent la stabilité d'un lieu, ce qui peut éclairer les interventions programmatiques prioritaires le long du lien humanitaire, de paix et de développement (HDP Nexus) afin de renforcer la résilience et la stabilité, fournir des solutions durables et prévenir de futurs déplacements forcés.

## 1. MÉTHODOLOGIE

L'**Indice de stabilité** combine 35 indicateurs clés de stabilité pour estimer un seul score de stabilité pour chaque localité étudiée. Prises dans leur ensemble, mettent en évidence les domaines propices à des solutions durables pour les déplacements internes.

Ces indicateurs portent sur trois thèmes clés essentiels à la stabilité : **la sûreté et la sécurité, les moyens de subsistance et les services de base, et la cohésion sociale**. Les indicateurs pour chacun de ces thèmes sont regroupés pour créer des sous-scores afin de faciliter la comparaison des localités par thème. (Voir *l'annexe 4.6* pour de plus amples renseignements sur les indicateurs inclus dans la présente analyse).

En parallèle, **trois «questions d'ancrage» sur la perception de la stabilité dans la communauté** (sentiment de stabilité, intentions futures de la communauté, tendances de la situation) sont utilisées pour valider la relation entre le score de stabilité et le sentiment de la communauté.

L'indice de stabilité utilise l'analyse en composantes principales pour évaluer l'impact de chaque indicateur sur la variabilité des données. (Voir *l'annexe 5.2* pour de plus amples renseignements sur les calculs de l'indice de stabilité). L'indice de stabilité et les sous-indices de stabilité vont de 1 (mauvaises conditions de stabilité) à 100 (bonnes conditions de stabilité).

### 1.1 Vue d'ensemble de l'enquête

L'indice de stabilité comprend des **données recueillies lors d'entretiens avec des informateurs clés au niveau local** dans les lieux touchés par le déplacement forcé des populations des départements de la région.

Des informateurs clés, y compris des maires, des autorités administratives, des leaders communautaires et des travailleurs humanitaires, ont été interrogés à chaque endroit par des enquêteurs durant le mois de février 2022.

L'utilisation des informateurs clés a l'avantage de permettre la couverture de nombreuses localités. Au total, **1147 lieux de déplacement <sup>(1)</sup> ont été évalués dans la région de l'Extrême Nord**. Les emplacements de collecte des données ont été sélectionnés au moyen d'un exercice de cartographie afin d'identifier les zones où se trouvent potentiellement les personnes déplacées et les retournés. La sécurité était un facteur clé dans le choix des localités, de sorte que seules les zones accessibles ont été évaluées.

Plusieurs informateurs clés ont été interrogés dans chaque localité, ce qui a permis à l'OIM de valider les informations. Cependant, la principale limite de cette méthodologie de collecte de données réside dans le fait que seuls quelques informateurs rendent compte des points de vue de toute une communauté.

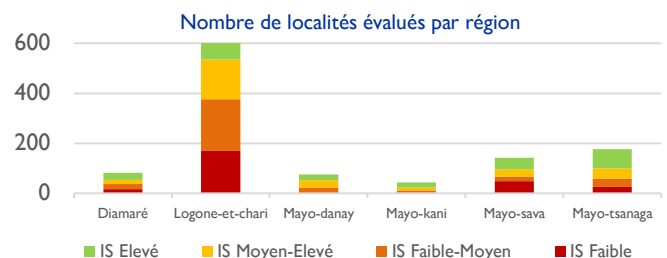
(1) **Lieux de déplacement**: Localités accueillant des populations mobiles dans le Mobility Tracking (MT) Round actuel ou dans le MT round précédent.

### CHIFFRES SUR LE DÉPLACEMENT

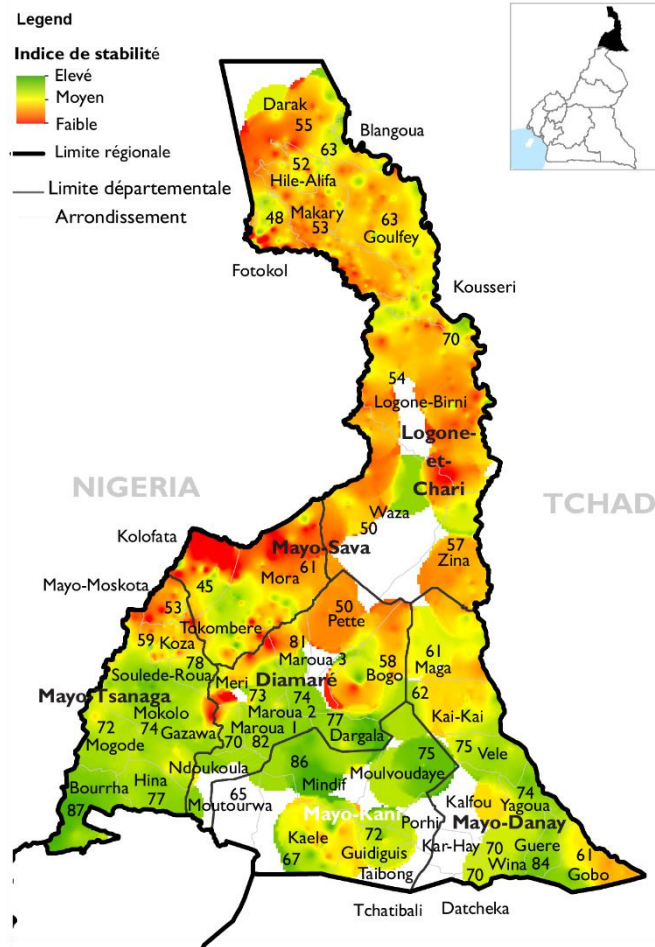
 **377 877 PDI** fév. 2022

 **130 690 Retournés** fév. 2022

 **49 564 Réfugiés Hors Camp** fév. 2022



## 2. ANALYSE DES SCORES DE STABILITÉ



La représentation et l'utilisation des frontières, des noms géographiques et des données connexes figurant sur les cartes et incluses dans le présent rapport ne sont pas justifiées d'être exemptes d'erreurs et n'impliquent pas non plus un jugement sur le statut juridique d'un territoire, ni une approbation ou une acceptation de ces frontières par l'OIM.

### 2.1 Analyse du score de l'indice de stabilité (par sous-indice et par région)

En février 2022, le score moyen de l'indice de stabilité des 1 147 localités évalués dans les six départements de la région de l'Extrême Nord, était de **59/100**.

On note que les départements de Mayo-Kani (71), Mayo-Danay (66), Mayo-Tsanaga (66) et Diamaré (64) présentent une moyenne de scores de stabilité plus élevée que la moyenne générale. Par contre, les départements de Mayo-Sava (57) et le Logone-et-Chari (55) ont une moyenne du score de stabilité plus faible que la moyenne générale.

Sur la situation sécuritaire, la région présente une situation relativement calme avec un score moyen de **68/100** mais les évaluations ont remarqué quelques affrontements violents entre les communautés dans les régions et quelques attaques de groupes armés présents dans la région, avec déplacements encore en cours à la recherche de meilleures conditions de sécurité.

En ce qui concerne les moyens de subsistance et l'accès aux services, les localités évaluées dans les départements du Logone-et-Chari et Mayo-Sava présentent des scores moyens faibles comparés aux autres départements. La présence de groupes armés dans certaines zones contribue à une absence quasi-totale de certains services de bases.

L'évaluation de la cohésion sociale montre des scores moyens plus similaires parmi les 6 départements.

Moyenne des scores de l'IS et sous-indices par départements

départements	Score IS	sécurité	services	cohésion
Diamaré	64	73	61	67
Logone-et-Chari	55	68	52	65
Mayo-Danay	66	73	63	65
Mayo-Kani	71	67	69	70
Mayo-Sava	57	69	55	66
Mayo-Tsanaga	66	67	65	67
<b>Moy. générale</b>	<b>59</b>	<b>68</b>	<b>56</b>	<b>66</b>

## 2.2 Localités les plus et les moins stables

Ce tableau montre l'indice de stabilité, trois scores de sous-indice, les « questions d'ancrage » de perception de la stabilité et les huit variables les plus influentes (la sélection des ces huit variables est expliquée à la annexe 3) pour les vingt localités ayant un score d'indice de stabilité les plus élevés et les vingt ayant les scores les plus bas. C'est très important de noter les scores très faibles de l'indice de stabilité (égaux ou inférieurs à 5/100) parmi les localités identifiées comme les plus instables à partir des questions d'ancrage. En s'agissant des localités affectées par les attaques des groupes armés non-étatiques, il est très remarquable que **les sous-scores présentant des valeurs plus faibles sont l'accès aux services de base et moyens de subsistance, et après la cohésion sociale**. Comme prévu, les questions d'ancrage, en particulier le sentiment de stabilité et les intentions de quitter, sont étroitement liées aux scores de l'indice de stabilité. Toutes les localités ayant obtenu les scores les plus élevés ont également déclaré se sentir en sécurité et stables, tandis que presque la majorité des localités ayant obtenues les scores les plus bas ont déclaré se sentir en danger et instables.

			100				1			10			1 (Pire)				
			Scores				Questions d'ancrage			Indicateurs clés							
Départements	Arrondissements	Localités	Score IS	Accès aux services	Sécurité	Cohésion Sociale	Stabilité de la localité	Intention de quitter la localité	Evolution de la situation	Vie publique quotidienne	Marché local	Présence de fonctionnaires	Liberté de circulation	Dommages aux maisons	École primaire	Accès à l'eau potable	Services de santé de base
Localités ayant les scores SI les plus élevés IS	Logone-Et-Chari	Makary	99	99	37	75	10	10	1	10	10	9	10	10	10	10	10
	Logone-Et-Chari	Makary	98	96	82	73	10	10	1	10	10	9	10	10	10	10	10
	Mayo-Tsanaga	Mokolo	98	91	89	72	10	10	10	10	10	9	10	10	10	10	10
	Mayo-Kani	Moulvoudaye	97	90	93	69	10	10	1	10	10	9	10	10	10	10	10
	Mayo-Tsanaga	Mokolo	97	90	68	100	10	10	10	10	10	9	10	10	10	10	10
	Mayo-Tsanaga	Mokolo	97	96	90	64	10	10	10	10	10	9	10	10	10	10	10
	Mayo-Tsanaga	Koza	97	98	38	93	10	10	10	10	10	9	10	8	10	10	10
	Mayo-Sava	Tokombéré	96	94	100	95	10	10	1	10	10	9	10	10	10	10	10
	Mayo-Tsanaga	Mokolo	96	96	90	93	10	10	10	10	10	9	10	10	10	10	10
	Logone-Et-Chari	Kousséri	96	99	72	68	10	10	1	10	10	9	10	10	10	10	10
	Mayo-Sava	Mora	96	88	98	76	10	10	10	10	10	9	10	10	10	10	10
	Mayo-Tsanaga	Mokolo	96	95	87	78	10	10	10	10	10	9	10	10	10	10	10
	Mayo-Tsanaga	Koza	95	94	87	100	10	10	10	10	10	9	10	10	10	10	10
	Mayo-Tsanaga	Koza	95	94	87	77	10	10	10	10	10	9	10	10	10	10	10
	Mayo-Kani	Moulvoudaye	95	89	87	79	10	10	10	10	10	9	10	10	10	10	10
	Mayo-Tsanaga	Mokolo	95	96	87	84	10	10	10	10	10	9	10	10	10	10	10
	Mayo-Kani	Kaélé	94	95	70	97	10	10	10	10	10	9	10	10	10	10	10
	Mayo-Tsanaga	Koza	94	95	83	69	10	10	1	10	10	9	10	10	10	10	10
	Mayo-Tsanaga	Bourha	94	90	84	69	10	10	10	10	10	9	10	8	10	7	10
	Mayo-Kani	Guidiguis	94	98	74	70	10	10	10	10	10	9	10	8	10	10	10
Localités ayant les plus faibles scores IS	Logone-Et-Chari	Hilé-Alifa	6	14	29	23	1	1	1	1	1	4	1	1	3	1	1
	Logone-Et-Chari	Fotokol	5	9	39	15	1	1	10	1	1	1	1	1	1	1	1
	Logone-Et-Chari	Fotokol	5	16	33	22	1	1	10	1	1	1	1	1	1	1	1
	Logone-Et-Chari	Fotokol	5	17	49	38	1	1	10	1	1	1	1	1	1	1	1
	Logone-Et-Chari	Fotokol	4	19	55	61	1	1	10	1	1	1	1	1	1	1	1
	Logone-Et-Chari	Fotokol	4	19	51	19	1	1	10	1	1	1	1	1	1	1	1
	Logone-Et-Chari	Fotokol	4	17	37	43	1	1	10	1	1	1	1	1	1	1	1
	Logone-Et-Chari	Fotokol	4	16	33	61	1	1	10	1	1	1	1	1	1	1	1
	Logone-Et-Chari	Fotokol	4	17	37	19	1	1	10	1	1	1	1	1	1	1	1
	Logone-Et-Chari	Makary	4	18	53	33	1	1	1	1	1	1	1	1	1	1	1
	Logone-Et-Chari	Makary	4	18	51	38	1	1	10	1	1	1	1	1	1	1	1
	Logone-Et-Chari	Makary	4	17	37	33	1	1	10	1	1	1	1	1	1	1	1
	Mayo-Sava	Kolofata	4	17	40	28	1	1	10	1	1	1	1	1	1	1	1
	Mayo-Sava	Kolofata	4	18	51	65	10	10	10	1	1	1	1	1	1	1	1
	Mayo-Sava	Kolofata	4	18	53	65	1	1	10	1	1	1	1	1	1	1	1
	Mayo-Sava	Kolofata	4	15	52	28	1	1	10	1	1	1	1	1	1	1	1
	Mayo-Sava	Mora	4	16	33	65	1	1	1	1	1	1	1	1	1	1	1
	Logone-Et-Chari	Fotokol	3	12	53	38	1	1	10	1	1	1	1	1	1	1	1
	Logone-Et-Chari	Fotokol	2	16	45	68	1	1	10	1	1	1	1	1	1	1	1
	Mayo-Sava	Kolofata	1	9	45	9	1	1	10	1	1	1	1	1	1	1	1

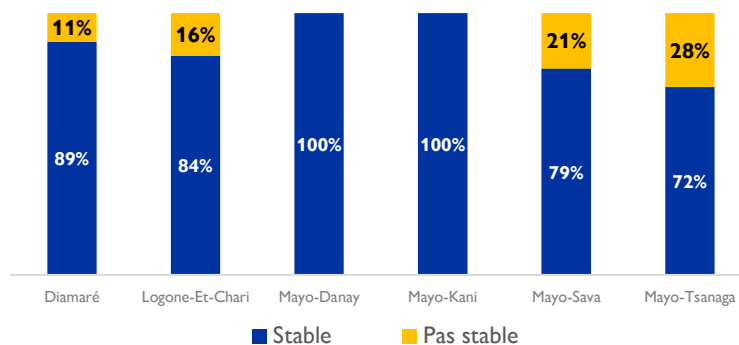
### 2.3 Sentiments de stabilité et intentions futures

La première section du questionnaire est axée sur la perception subjective que les principaux informateurs ont de la stabilité dans les localités. Trois questions principales ont été posées aux informateurs clés pour mesurer sa perception de la stabilité dans leurs communautés. Cela contraste avec les variables utilisées pour calculer l'indice de stabilité, qui sont mesurées par des questions objectives. Ces «questions d'ancrage» ne font partie du calcul de l'Indice de Stabilité mais par contre ont été utilisées pour valider les résultats de l'indice de stabilité par rapport aux perceptions autodéclarées dans la communauté.

#### Perception sur la stabilité

*La localité se sent-elle en sécurité ou en danger?*

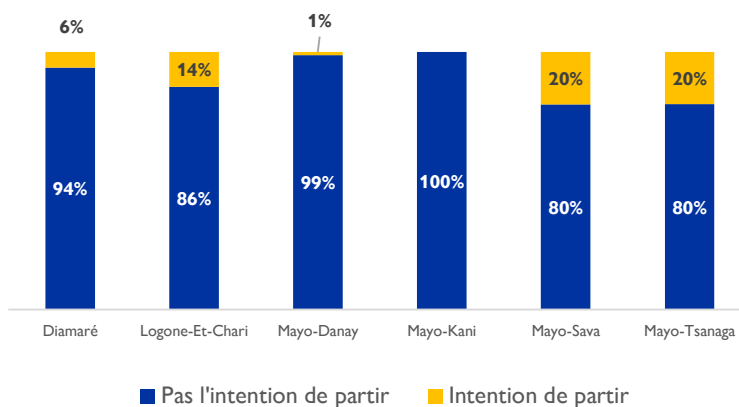
La plupart des informateurs clés (83%) dans les différentes localités évaluées ont déclaré que leur localités était stable et sûre, tandis que 17 pour cent ont déclaré que leur localité étaient instables et dangereuses. Les départements du Mayo-Tsanaga (28%), du Mayo-Sava (21%) et du Logone-Et-Chari (16%) ont été plus concernée par cette problématique de stabilité. Notamment cette situation a été signalée par les informateurs clés dans les localités situées dans les arrondissements de Koza et Mayo-Moskota dans le Mayo-Tsanaga, les arrondissements de Kolofata et Mora dans le Mayo-Sava et les arrondissements Logone-Birni et Makary dans le Logone-Et-Chari.



#### Intentions futures de la population

*Les habitants de la localité sentent-ils qu'ils doivent partir bientôt pour des raisons de sécurité?*

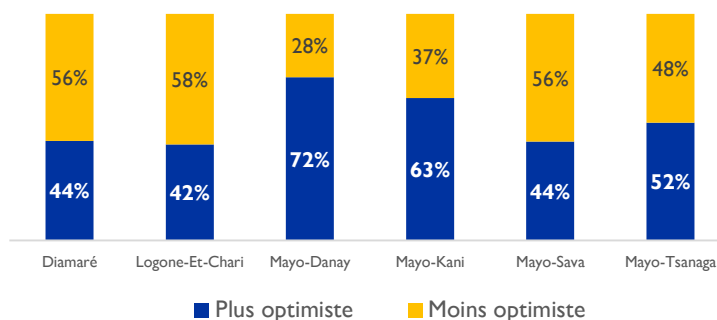
En ce qui concerne la nécessité de quitter bientôt l'emplacement actuel en raison de problèmes de sécurité et de stabilité, 20 pour cent des informateurs clés interrogés dans certaines localités des départements du Mayo-Sava et Mayo-Tsanaga ont signalé que les résidents de leurs localités s'attendent à se déplacer. Tandis que dans les localités évaluées du département du Logone-Et-Chari 14 pour cent des informateurs clés ont signalé que les résidents pourraient avoir besoin de se déplacer. On peut remarquer que les quatre départements qui présentaient les scores les plus importants en termes d'instabilité (Mayo-Sava, Mayo-Tsanaga, Logone-Et-Chari et Diamaré) constituent les départements où les populations déplacées avaient rapporté la plus importante intention de quitter leur lieu de déplacement.



#### Perception sur la situation dans la localité au cours des six derniers mois

*Les gens se sentent-ils plus ou moins optimistes quant à l'état de la communauté par rapport à il y a six mois?*

De manière générale, dans la plupart des localités évaluées dans les différents départements de la région, 53 pour cent des informateurs clés interrogés avaient un sentiment moins optimiste quant à la situation de leur communauté il y a 6 mois. Ce sentiment a été noté dans la majorité des localités évaluées des départements du Logone-Et-Chari (58%), Diamaré (56%) et du Mayo-Sava (56%). Cependant, dans le Mayo -Danay (72%), le Mayo-Kani (63%) et le Mayo-Tsanaga (52%), les informateurs clés interrogés dans les différentes localités, étaient plus optimistes quant à la situation de leur communauté qu'il y a 6 mois.



### 3. ANALYSE DES PRINCIPAUX INDICATEURS INFLUENÇANT LA VARIABILITE DE LA STABILITÉ ENTRE LES LOCALITES

L'indice de stabilité utilise l'analyse en Composantes Principales pour comprendre les facteurs causant la variabilité de la perception de la stabilité parmi les différentes localités.

Les indicateurs ayant plus de variabilité dans les résultats entre les localités, ont plus d'influence dans la détermination du score de stabilité et par conséquent ont le poids le plus élevées.

Par contre, les variables qui sont les plus récurrents parmi toutes les localités ne nous donnent des informations sur la différence de la stabilité entre les localités. Pour cette raison, variables comme Violence liée aux Groupes armés non-Étatiques ou les Tensions sur l'exploitation des ressources, qui sont présents dans presque toutes les localités, présentent des poids faibles.

De même, les variables marginales qui ont des valeurs très faibles parmi toutes les localités, sont attribuées également des poids faibles.

L'exploration de ces variables clés permet d'identifier des facteurs qui peuvent avoir le plus d'impact sur les différentes perceptions de la stabilité entre les localités. Cette analyse donne un aperçu des réponses programmatiques et politiques possibles qui doivent être mises en œuvre dans les communautés cibles afin d'adresser les différences entre les niveaux de Stabilité parmi les différentes localités.

Pour une meilleure compréhension de cette méthodologie et ce que chaque variable mesure, voir l'Annexe 4.

#### 3.1 Principaux indicateurs

Cette analyse a abouti à l'identification des variables dans le tableau ci-contre, les plus influentes sur la variabilité de la stabilité dans l'ensemble des localités analysées.

Les variables liées aux moyens des subsistances et l'accès aux services de base semblent être les plus influents dans l'ensemble des données. Notamment, l'accès au marché local, l'école primaire, la présence de fonctionnaires et l'accès au service de santé constituent les quatre principaux indicateurs influents provenant de l'échelle des moyens de subsistances et d'accès aux services. Deux seuls indicateurs de cohésion sociale et de la sécurité sont présents parmi les huit variables les plus influentes. Cela indique que la programmation peut avoir le plus d'impact pour une harmonisation du niveau de la stabilité si elle se concentre sur les indicateurs pertinents liés aux moyens de subsistance et aux services de base.

Indicateurs Clé Extrême Nord	Famille des indicateurs
Vie publique quotidienne	COHÉSION SOCIALE
Marché local	MOYENS DE SUBSISTANCE ET SERVICES
Présence de fonctionnaires	MOYENS DE SUBSISTANCE ET SERVICES
Liberté de circulation	SÛRETÉ ET SÉCURITÉ
Domages aux maisons	MOYENS DE SUBSISTANCE ET SERVICES
École primaire	MOYENS DE SUBSISTANCE ET SERVICES
Accès à l'eau potable	MOYENS DE SUBSISTANCE ET SERVICES
Services de santé de base	MOYENS DE SUBSISTANCE ET SERVICES

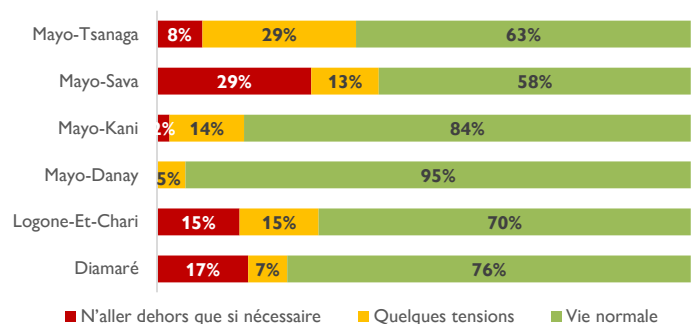
#### 3.2 Analyse des indicateurs clés de l'indice de stabilité

##### 1. Vie publique quotidienne

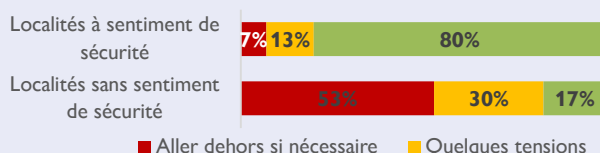
###### Cohésion sociale

La vie publique quotidienne s'est classée parmi les huit principaux indicateurs influents, ce qu'indique une grande variabilité parmi les localités.

Dans l'ensemble de la région, la cohésion sociale est plus stable dans le département du Mayo-Danay où la vie normale est à 95 pour cent, suivi de Mayo-Kani avec 84 pour cent. Le département du Mayo-Tsanaga est celui où la présence de tensions est dominante (29%), suivi par le département du Logone-Et-Chari qui a connu des fortes tensions inter communautaire au cours du fin 2021 et début 2022.



##### Vie quotidienne et perception de la stabilité



Dans les localités qui ont déclaré se sentir en sécurité, 80 pour cent ont également déclaré que la vie quotidienne se déroulait normalement. À l'inverse, dans les localités qui ont déclaré ne pas se sentir en sécurité, 53 pour cent ont déclaré qu'elles ne quittaient la maison que si nécessaire, tandis que 30 ont déclaré qu'il y avait quelques tensions et seulement le 13 ont déclare avoir une vie quotidienne normale

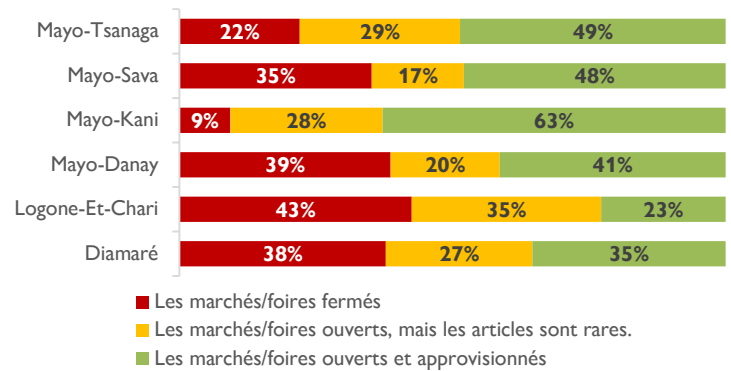


## 2. Situation des marchés locaux et perception de la stabilité

### Moyens de subsistance et accès aux services

L'accès au marché a été le seul indicateur qui s'est classé parmi les huit principaux indicateurs influents pour les différentes localités évaluées dans les six départements de la région. Parmi les localités, 33 pour cent ont déclaré que les marchés locaux et les petits commerces sont ouverts et sont approvisionnés régulièrement, de manière fiable et la quasi-totalité étaient des zones stables.

Cependant, 37 pour cent des localités ont déclaré que les marchés locaux et les petits commerces étaient fermés, et 30 pour cent des marchés locaux et les petits commerces sont ouverts mais les articles sont rares. Elles sont majoritairement des localités situées dans les départements du Logone-Et-Chari, Mayo-Sava et Mayo-Tsanaga, à la frontière avec le Nigéria.

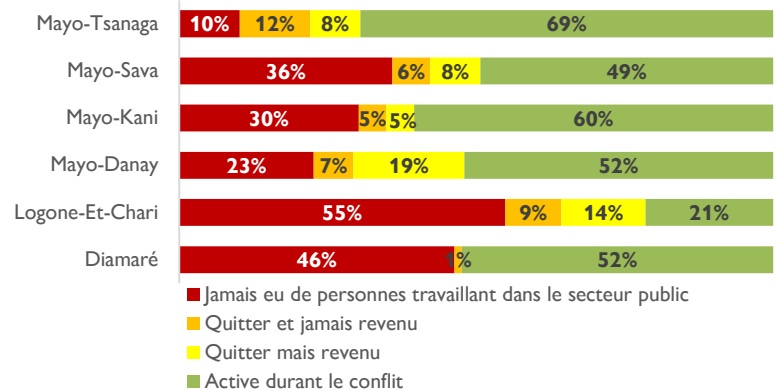


## 3. Présence de fonctionnaires du secteur public

### Moyens de subsistance et accès aux services

La présence d'employés du secteur public (fonctionnaires, policiers, enseignants, infirmières...) dans la localité a été parmi les indicateurs de stabilité plus changeants parmi les différentes localités évaluées. Les informateurs clés ont affirmé que dans 38 pour cent des localités les personnes travaillant dans le secteur public sont restées actives pendant la crise. Dans 8 pour cent des localités évaluées les personnes travaillant dans le secteur public ont quitté la localité et ne sont pas revenues, tandis que dans 12 pour cent des cas les personnes travaillant dans le secteur public sont revenues après avoir quitté la localité.

Le Logone-Et-Chari est à nouveau le département avec la plus faible score, avec une forte proportion (55%) des localités n'ayant jamais eu de personnes travaillant dans le secteur public.

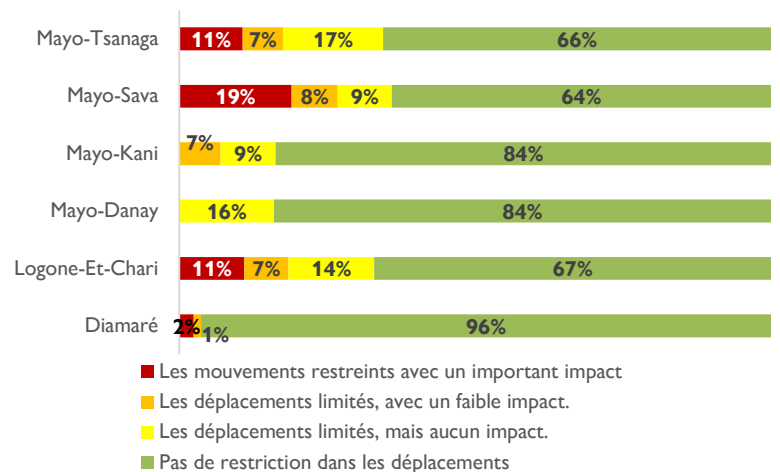


## 4. Liberté de circulation

### Sûreté et Sécurité

La libre de circulation des résidents (vers les marchés, le domicile, le lieu de travail, les fermes...) dans leur localité a un impact considérable sur la stabilité de la région. Parmi les localités évaluées, les informateurs clés affirment que plus de la moitié des résidents (70%) n'ont pas de restriction dans les déplacements tandis que 13 pour cent ont limitations de se déplacer mais aucun impact dans la vie quotidienne, pour le 6 pour cent les déplacements sont limités avec un faible impact et pour le 10 pour cent les mouvements sont restreints avec un important impact.

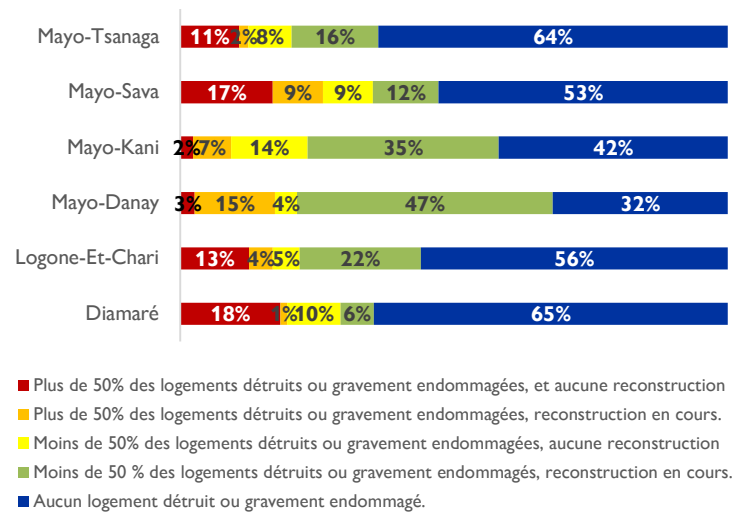
Ainsi les départements du Logone-Et-Chari, Mayo-Sava et Mayo-Tsanaga sont les plus touchés par ces restriction de mouvements.



## 5. Dommage aux maisons

*Moyens de subsistance et accès aux services*

En ce qui concerne les dégâts ou dommages subis par les abris et logements, en raison du conflit, l'on relève dans les localités évaluées, un peu plus de la moitié des localités n'ont pas connu de destruction de logements (55%) tandis que 12 pour cent de plus de 50% des logements détruits ou gravement endommagés, et aucune reconstruction n'est en cours, 05 pour cent de plus de 50% des logements détruits ou gravement endommagés, reconstruction sont en cours, 07 pour cent de moins de 50% des logements détruits ou gravement endommagés, aucune reconstruction en cours et 21 pour cent de moins de 50% des logements détruits ou gravement endommagés, mais la reconstruction est en cours. Les localités des départements, les plus touchés par les destructions sont celles du Mayo-Sava, Mayo-Tsanaga, Logone-Et-Chari et Mayo-Danay

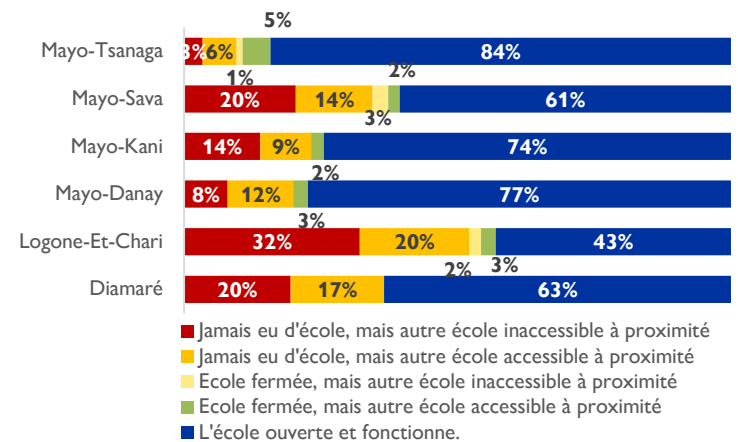


## 6. École primaire

*Moyens de subsistance et accès aux services*

Plus de la moitié des localités (56%) ont affirmé que les écoles primaires dans leurs localités sont ouvertes. Dans le reste des localités évaluées, 16 pour cent des localités n'ont jamais eu d'école, mais il y a une autre école accessible à proximité; dans le 23 pour cent des localités il n'y a jamais eu d'école ni aucune autre école accessible à proximité; dans 3 pour cent des localités les écoles sont fermées, mais il y a d'autres écoles accessibles à proximité; et dans le 2 pour cent des écoles sont fermées et il ne n'y a pas d'autre accessible à proximité.

La situation de l'enseignement primaire dans les différentes localités évaluées montre quelques particularités par zone. Les localités situées principalement dans les départements du Logone-Et-Chari, Mayo-Tsanaga et du Mayo-Sava, sont les plus concernées par le manque d'écoles.

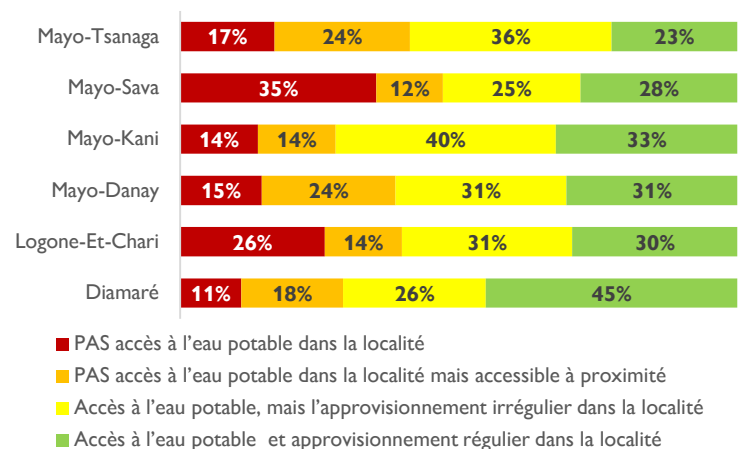


## 7. Accès à l'eau potable

*Moyens d'approvisionnement et La qualité du services*

En ce qui concerne la situation de l'accès à l'eau potable, dans le 30 pour cent des localités évaluées, les informateurs clés ont affirmé que les populations ont accès à l'eau potable et l'approvisionnement est faite de manière régulière. Par contre dans le 23 pour cent des localités dans le région, les populations n'ont pas accès à l'eau potable.

Les difficultés liées à accès à l'eau potable sont plus observées dans les départements frontaliers avec le Nigeria: Mayo-Sava, Logone-Et-Chari et Mayo-Tsanaga, pendant que le Diamaré est le département avec les plus grand nombre des localités avec accès.

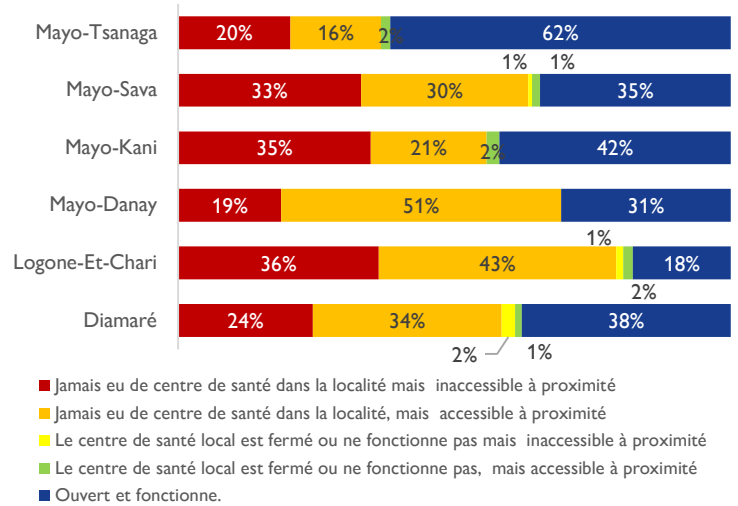


## 8. Services de santé de base

### *Moyens de subsistance et accès aux services*

L'accès au service de santé de base reste l'un des besoins clés des personnes affectées par la crise dans la région de l'Extrême Nord. Les résultats de l'évaluation ont montré que dans 30 pour cent des localités évaluées les services de santé locale étaient ouverts et fonctionnels. Par contre, il y a 31 pour cent des localités qui n'ont jamais eu de centre de santé dans la localité, 36 pour cent des localités n'ont jamais eu de centre de santé dans la localité, mais il y a un centre accessible à proximité et 3 pour cent des localités où les services de santé de base sont fermés.

Le Logone-et-Chari est le département qui a clairement l'accès aux services de santé le plus faible, comme à des autres services de base (école primaire, marché). De l'autre côté, le Mayo-Tsanaga a le plus d'accès aux services de base, y compris à la santé et l'école primaire.





## 4. ÉVOLUTION DE LA STABILITÉ PAR RAPPORT AU ROUND PRÉCÉDANT

### 4.1 Comparaison des scores de stabilité

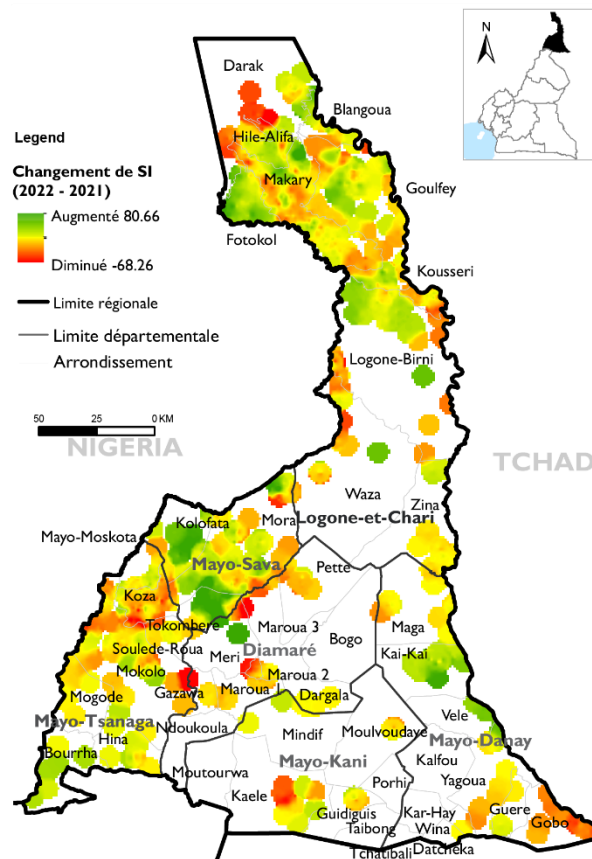
Si l'on considère uniquement les localités évaluées lors des deux derniers rounds et que l'on applique les mêmes pondérations de l'un à l'autre, on constate que la situation de stabilité dans les départements du Mayo-Sava et le Mayo-Danay s'est améliorée par rapport au round précédent (mars 2021), tandis que la situation dans le Diamaré, le Mayo-Kani et le Mayo-Tsanaga s'est dégradée. Bien que la situation de stabilité moyenne dans le Extrême Nord semble inchangée, nous constatons des changements considérables au niveau des départements et des arrondissements.

*Changements dans le score moyen de l'Indice de Stabilité entre le Round 3 et Round 2*

Score de l'Indice de Stabilité	
<b>Mayo-Sava</b>	13,7
<b>Mayo-Danay</b>	5,4
<b>Logone-Et-Chari</b>	0,2
<b>Mayo-Tsanaga</b>	-4,5
<b>Mayo-Kani</b>	-5,5
<b>Diamare</b>	-8,9
<b>CMR - EN</b>	0,6

### 4.2 Comparaison des tendances par localité

*Vert : La situation en matière de stabilité s'est améliorée entre les deux derniers rounds.  
Rouge : La situation en matière de stabilité s'est détériorée entre les deux derniers rounds.*



### 4.3 Comparaison des tendances par localité

La carte ci-dessus donne un aperçu de l'évolution du score de stabilité par localité. On note plusieurs zones géographiques où le score de stabilité a diminué notablement : A Gobo (SE Mayo-Danay), près de Mokolo (à l'Est du Mayo- Tsanaga), et à Makari, Darak, et la localité de N'Djamena dans le Logone Birni. Un tableau plus détaillé en *Annexe 2* montre les localités avec une baisse plus importante de l'indice de stabilité. Le tableau ci-dessous montre le nombre de localités par Départements avec une forte variation de l'indice de stabilité (augmentation ou réduction de 30 points ou plus).

*Nombre de localités avec une forte augmentation ou réduction de l'IS par département*

Départements	Baisse importante	Forte augmentation	Grand Total
Diamaré	3		3
Logone-Et-Chari	27	20	47
Mayo-Danay	3	10	13
Mayo-Kani	1		1
Mayo-Sava	3	24	27
Mayo-Tsanaga	12	2	14
<b>Grand Total</b>	<b>49</b>	<b>56</b>	<b>105</b>

### 4.4 Comparaison d'indicateurs spécifiques

En examinant l'évolution des réponses à l'enquête pour les localités dans les deux rounds, nous pouvons mettre en évidence certains domaines de changement intéressants. Dans ce tableau, une valeur négative signifie qu'en moyenne leur réponse au troisième round (actuel) était pire qu'au deuxième round (précédent), alors qu'un score positif indique que la situation s'est améliorée. Un score de 0 signifie que la situation est restée la même. Dans l'ensemble de variables, après sélectionner celles qui ont connu les plus grands changements au sein des départements, nous pouvons tirer quelques conclusions intéressantes :

- Diamaré** a constaté une détérioration générale des conditions de vie, avec une présence accrue des forces de sécurité et un accès réduit aux documents d'identité.
- Mayo-Danay** a signalé une détérioration croissante de l'accès aux services de santé de base et de la qualité des logements, mais les gens se sentent généralement plus en sécurité dans leurs activités quotidiennes.
- Dans le Mayo-Sava**, les conditions se sont améliorées de manière générale, notamment en ce qui concerne les conditions de logement.
- L'accès aux documents d'identité et aux marchés** s'est détérioré en général, en particulier à Diamaré, Mayo-Danay et Mayo-Tsanaga.

*Changements dans la réponse à des variables spécifiques entre le round 3 et le round 2*

Variables	Diamaré	Logone-Et-Chari	Mayo-Danay	Mayo-Kani	Mayo-Sava	Mayo-Tsanaga	Avg. EN
Dommages aux maisons	0	1	2	-1	3	0	1
Accès et qualité des abris/logement	-2	1	1	0	2	0	1
Vie publique quotidienne	-2	1	3	0	2	0	1
Liberté de circulation des résidents	0	0	2	0	2	0	1
Collaboration avec le voisinage	-1	0	0	-2	0	0	0
Qualité des abris/logement	-2	0	-3	-1	1	0	0
Participation à la vie politique publique	-2	0	1	-1	0	-1	0
Services de santé de base	-1	-1	-4	-1	1	1	0
Présence forces de sécurité	-3	0	0	0	0	-1	-1
Situation du secteur public	-1	-1	0	-2	0	0	-1
Accès aux documents d'identité	-3	0	-2	-1	2	-2	-1
Accès au marché local	-2	-2	-2	0	1	-1	-1

## 5. CONCLUSIONS ET RECOMMANDATIONS

Les résultats de la troisième ronde d'évaluation de l'Indice de stabilité présentés dans ce rapport permettent de tirer quelques conclusions:

L'Analyse par Composantes Principales à partir des données collectées en février 2022, dans les différentes localités évaluées des départements de la région de l'Extrême Nord – Cameroun a conduit à l'identification des principaux indicateurs influant sur la variabilité des résultats de perception de la Stabilité. Parmi les huit variables les plus influentes, six se trouvaient dans l'échelle de moyens de subsistance et l'accès aux services de base, une dans les indicateurs de cohésion sociale et une de sécurité.

Cette méthodologie identifie comme indicateurs clés les questions qui présentent la plus grande variabilité entre les localités. En effet, l'analyse départementale montre que les trois départements situés à la frontière avec le Nigeria, c'est-à-dire **le Logone Chari, le Mayo Sava et le Mayo Tsanaga, présentent dans la plupart des cas des niveaux d'accès aux services de base et aux moyens de subsistance bien inférieurs** à ceux des autres départements. Cela suggère que l'amélioration de ces variables liée aux moyens de subsistance et aux services de base dans les localités de ces trois départements les conduirait à des valeurs de l'Indice de Stabilité plus proches de celles des départements les plus stables.

Il faut noter que, en revanche, que lorsque l'analyse se limite aux localités accueillant des personnes déplacées et retournées en raison de la crise du Logone Birni (voir annexe 3), les variables qui présentent une plus grande variabilité et, par conséquent, expliquent en plus grande partie les différences de valeur de l'indice de stabilité entre différents localités, se trouvent par contre dans les sous-indices de cohésion sociale et de sécurité. En effet, ces indicateurs présentent des valeurs plus variables, probablement en raison de différences importantes dans certains aspects de la sécurité et de la cohésion sociale entre les localités d'origine des personnes déplacées dans le Logone Birni et Kouseri et les localités de déplacement en dehors de ces arrondissements.

Les résultats révèlent également que le sous-score de «Moyens de subsistance et accès aux services de base» et les indicateurs clés de cette échelle sont étroitement liés avec la perception subjective de la stabilité dans les lieux accueillant des populations déplacées et retournées dans Extrême Nord, notamment aux deux premières questions d'ancrage (sentiment de stabilité dans la localité et capacité/intention de rester dans la localité). La corrélation avec les sous-scores de «Sécurité» et «Cohésion Sociale» est plus faible, surtout dans certaines localités, malgré les deux indicateurs clés de ces échelles si montrent une bonne corrélation avec les deux premières questions d'ancrage.

### Axer la programmation sur les indicateurs de moyens de subsistances, notamment au Logone Birni, Mayo Sava et Mayo Tsanaga

L'analyse des résultats présentée dans ce rapport permet de mieux comprendre les différentes dynamiques dans les différentes régions affectées par la crise et de mieux comprendre les réponses programmatiques et politiques possibles nécessaires dans les communautés ciblées.

La majorité des huit variables les plus influentes sur la différence entre le niveau de stabilité des localités se trouvaient dans l'échelle de **moyens de subsistance et l'accès aux services de base**. Cela souligne la nécessité d'élaborer des réponses qui ont un impact positif pour améliorer les conditions de vie et atténuer les souffrances des ménages déplacés et retournés, en plus des programmes de relèvement plus « traditionnels » qui favorisent les moyens de subsistance et l'accès aux services publics de base. Ces interventions devraient se focaliser aux localités du Logone-et-Chari, Mayo Sava et Mayo Tsanaga avec les scores des indicateurs plus faibles afin de réduire ses différences avec des autres localités plus stables.

### Programmation selon le lien entre l'aide humanitaire et le développement

Différents types de programmes sont nécessaires dans des localités situées d'une part et d'autre du spectre de la stabilité, et l'analyse des différences entre les arrondissements et localités ayant obtenu les scores les plus élevés et les plus faibles à l'Indice de stabilité (voir section 2) peut fournir des informations sur les priorités d'intervention. Par exemple, dans les localités où les scores de stabilité sont très faibles, une assistance immédiate peut être nécessaire pour améliorer l'accès aux marchés, à l'éducation primaire, aux centres santé, à l'eau potable et aux terres cultivables, tandis que dans les localités où les scores de stabilité sont plus élevés, les programmes de développement peuvent être plus concentrés sur des secteurs spécifiques où les indicateurs étaient plus faibles.

*Activités de collecte et d'analyse de données financées avec le soutien de :*



## Annexe I. Score moyen de l'indice de stabilité par arrondissements

Départements / Arrondissements	Score moyen IS	Départements / Arrondissements	Score moyen IS
<b>Diamaré</b>	<b>64</b>	<b>Mayo-Kani</b>	<b>71</b>
Bogo	58	Guidiguis	72
Dargala	77	Kaélé	67
Gazawa	70	Mindif	86
Maroua I	82	Moulvoudaye	75
Maroua II	74	Moutourwa	65
Maroua III	81	<b>Mayo-Sava</b>	<b>57</b>
Méri	73	Kolofata	45
Petté	50	Mora	61
<b>Logone-et-Chari</b>	<b>55</b>	Tokombéré	60
Blangoua	63	<b>Mayo-Tsanaga</b>	<b>66</b>
Darak	55	Bourha	87
Fotokol	48	Hina	77
Goulfey	63	Koza	59
Hilé-Alifa	52	Mayo-Moskota	53
Kousséri	70	Mogodé	72
Logone-Birni	54	Mokolo	74
Makary	53	Soulédé-Roua	78
Waza	50	<b>Score moyen général</b>	<b>59</b>
Zina	57		
<b>Mayo-Danay</b>	<b>66</b>		
Datchéka	70		
Gobo	61		
Guémé	75		
Guéré	84		
Kai-Kai	62		
Maga	61		
Wina	70		
Yagoua	74		

## Annexe 2. Analyse de l'évolution de la stabilité dans les villages de l'Extrême Nord accueillant des personnes déplacées

Localités avec la détérioration de stabilité la plus haute à partir de l'Indice de Stabilité

Département/Localité	Différence entre score moyen IS Round 3 et Round 2
<b>Diamaré</b>	
Yola Maliki	-69
Cekande	-41
Toutka	-35
<b>Logone-Et-Chari</b>	
Karama 2	-64
Abbari	-56
Karama 1	-52
Dougoumbra	-47
Kawadji 1	-45
Tororoya	-44
Kabe 2	-42
Doro Limane	-41
Guesh	-39
Matkouna 2	-37
Katikime 2	-37
Ndagalgui	-36
Karena	-36
Ardebe Ngadjam	-36
Hil-Wanzan	-35
Massil-Al-Kanam	-34
Ngardoukoum 2	-34
Dole-Naga	-34
Boungour 1	-34
Malack	-34
Site Washington	-33
Saleh	-32
Nanami	-32
Mahana	-31
Zaman	-31
Darak	-30
Chahak	-30

Département/Localité	Différence entre score moyen IS Round 3 et Round 2
<b>Mayo-Danay</b>	
Bariagodjo	-44
Bastebe	-36
Karam 1	-32
<b>Mayo-Kani</b>	
Bourgouri	-43
<b>Mayo-Sava</b>	
Site Godji-Godji	-51
Tagawa	-36
Meme Site Aldje 2	-36
<b>Mayo-Tsanaga</b>	
Djingiya Plaine	-66
Gousd Mlail	-60
Djingliya Montagne	-49
Djengue	-48
Kechkeme	-39
Yamgazawa	-37
Maxi Mabass	-35
Ziler	-35
Gaboua	-34
Gaboua Marche	-32
Mazi	-32
Mitchatchia	-30

### Annexe 3. Indice de Stabilité aux localités affectés par la crise à Logone Birni

En août 2021 l'Arrondissement du Logone-Birni, département du Logone et Chari, région de l'Extrême-Nord du Cameroun, a connu des affrontements communautaires. Ces affrontements ont causé des déplacements de milliers de personnes. Alors qu'une accalmie s'installait et qu'une proportion des populations déplacées étaient retournées dans leur localité d'origine, un nouveau conflit intercommunautaire lié à l'accès et au contrôle des ressources naturelles a éclaté le 5 décembre 2021, conduisant à la destruction de plus d'une quarantaine de villages et à de nouveaux déplacements de dizaines de milliers des populations. Les affrontements issus de la crise ont contraint les populations de se déplacer dans d'autres localités du département du Logone et Chari, dans les départements du Mayo-Danay, du Mayo-Sava et du Diamaré, et même au Tchad.

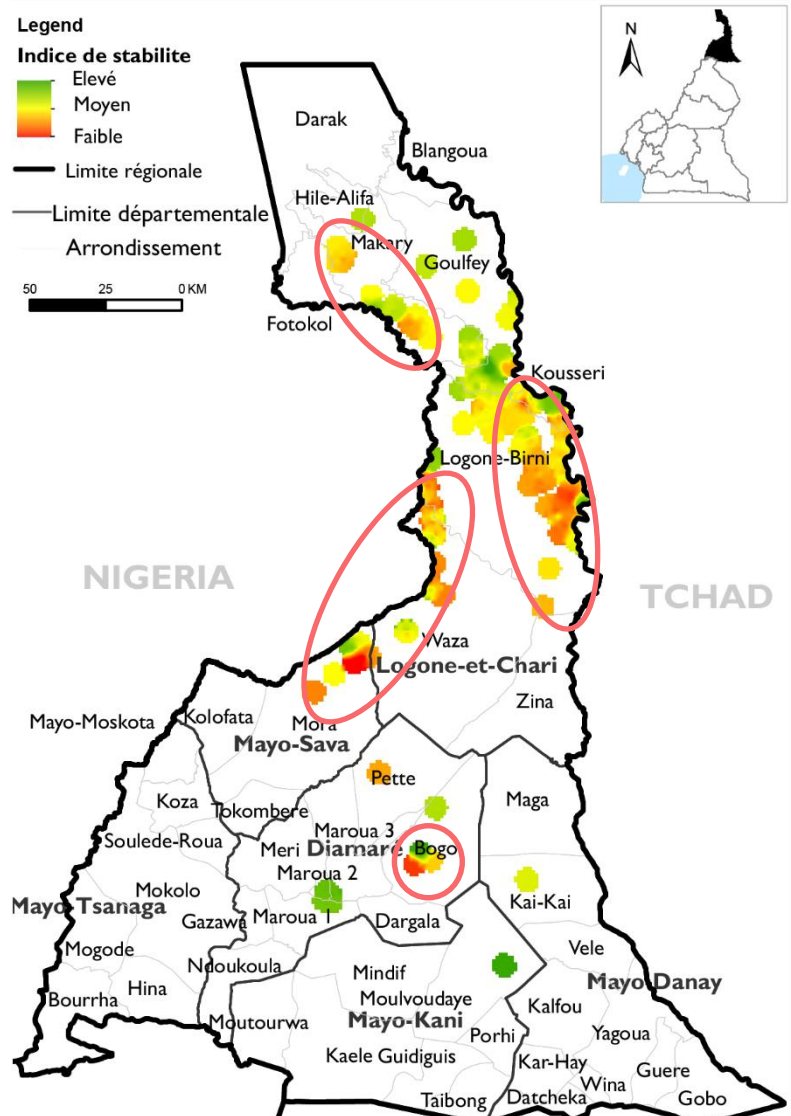
Ce rapport, annexé au document complet de l'Indice de Stabilité Round 3 de l'OIM Cameroun, présente des analyses spécifiques aux villages affectés pour les conflits intercommunautaires ayant principalement eu lieu dans les arrondissements du Logone Birni et Kousseri, soit parce que des familles ont fui, soit parce que des personnes s'y sont déplacés. Les analyses sont effectuées sur la base des données récoltées par la Matrice de suivi des déplacements (DTM) entre le 9 et le 17 février 2022, et ne comprend que des localités où il y avait des personnes déplacées pendant ce round de collecte ou pendant le dernier round (juillet 2021).

**L'indice de stabilité fournit une mesure simple, comparable et robuste de la stabilité des conditions de vie des populations** dans les localités analysées. Il s'agit d'un indice composite qui combine les données de 35 indicateurs en un seul "score de stabilité" pour mesurer le niveau global de stabilité d'une localité. Les indicateurs sont classés en trois thèmes essentiels à la stabilité : la sûreté et la sécurité; l'accès aux services de base et moyens de subsistance; et la cohésion sociale. Les indicateurs de chaque thème sont regroupés pour créer des sous-indices afin de faciliter la comparaison des localités par thème. L'indice de stabilité et les sous-indices sont mesurés sur une échelle de 1 à 100, où 1 correspond aux pires conditions et 100 aux meilleures. Pour une explication plus détaillée de la méthodologie de l'indice de stabilité, voir l'Annexe 4 de ce rapport.

Une première analyse nous permet d'identifier quatre zones avec des localités où les niveaux de stabilité sont faibles. La principale zone est l'ouest du district de Logone Birni, où l'on constate une forte présence de localités présentant des valeurs IS très faibles. C'est dans cette zone que les affrontements ont eu lieu en août et décembre 2021. Une analyse plus détaillée par sous-indices montre que les faibles valeurs de l'IS sont principalement dues à la faiblesse de la cohésion sociale et de l'accès aux services de base et moyens de subsistance (voir les cartes des distributions géographiques des sous-scores dans la page suivante).

Deux zones présentant également une présence significative de localités avec un faible indice de stabilité se trouvent à la frontière avec le Nigeria, autour de Makari et de Fotokol pour la première, et du nord de Mora au nord-ouest de Waza pour la seconde.

Distribution géographique de l'Indice de Stabilité

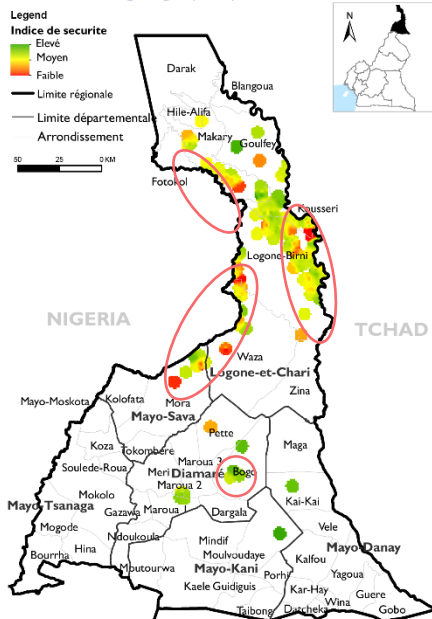




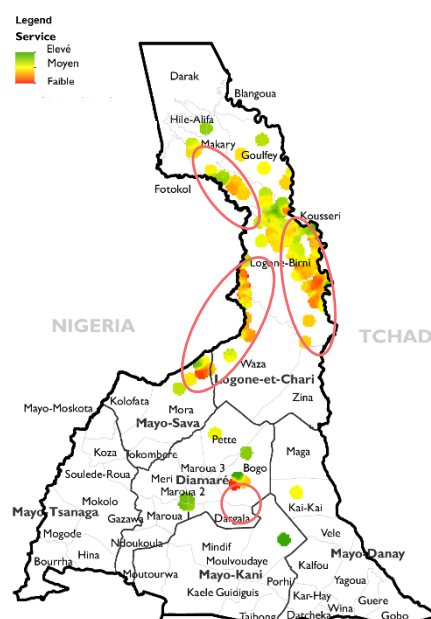
C'est précisément la proximité de la frontière nigérienne qui joue un rôle dans ces résultats, comme le montre le fait que les indicateurs de sécurité sont faibles dans ces zones. Mais les indicateurs relatifs à l'accès aux services de base et aux moyens de subsistance, et surtout à la cohésion sociale, présentent également des valeurs faibles dans les mêmes zones, comme le montrent les cartes de la répartition géographique de ces sous-indices.

Enfin, la quatrième zone à mettre en avant est Bogo, au centre de la région, dans le département du Diamaré. L'analyse par familles d'indicateurs montre que ce sont les faibles valeurs de la cohésion sociale et de l'accès aux services de base et aux moyens de subsistance qui aboutissent aux faibles valeurs de l'indice de stabilité. Cela pourrait être dû à l'afflux massif de personnes déplacées en raison du conflit du Logone Birni, qui pourrait avoir augmenté la pression sur les services de base et les moyens de subsistance et avoir eu un impact négatif sur la cohésion sociale. Cependant, en l'absence de données pour les mêmes localités dans l'analyse IS précédente, il n'est pas possible de comparer pour voir s'il y a eu une aggravation par rapport à la période précédant ce déplacement.

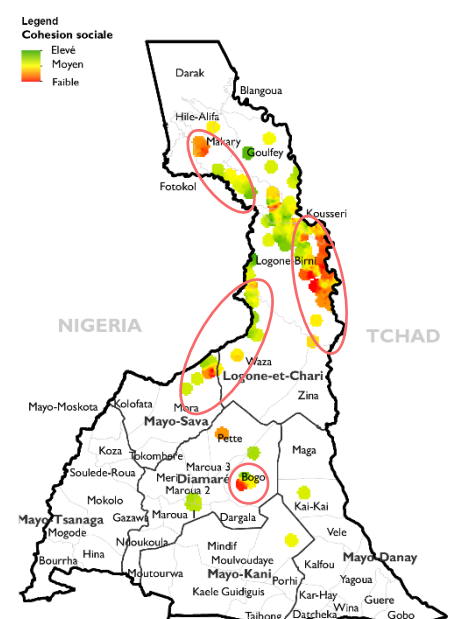
Sous-indice de Sécurité - distribution géographique



Sous-indice d'Accès aux Services de base



Sous-indice de Cohésion sociale



En examinant les cartes de répartition géographique des trois sous-indices et la même carte pour l'indice de stabilité total, on peut constater un parallélisme entre eux. Pur la cohésion sociale on remarque une plus grande présence de localités avec des valeurs plus faibles dans la première zone (partie orientale du district de Logone Birni). Cette même zone présente une dégradation de l'indice de stabilité par rapport à l'analyse de mars-avril 2021. Comme cette évaluation a été réalisée après les affrontements dans cette zone, il n'est pas possible de dire avec certitude si la réduction de la cohésion sociale a été causée par les affrontements ou s'ils sont les affrontements qui ont entraîné une détérioration de la cohésion sociale. Mais il est fort probable que les deux soient vrais, ce qui illustre un cercle vicieux de détérioration de la cohésion sociale et d'augmentation des tensions et de la violence intercommunautaires.

### QUE MESURE LE SOUS-INDICE DE COHÉSION SOCIALE ?

Le sous-indice de cohésion sociale est une estimation de la stabilité basée sur des aspects de la vie en communauté, à partir de neuf indicateurs :

- Coopération / collaboration avec les voisins
- Opportunités de participer aux affaires publiques
- La possibilité de vaquer sans crainte aux activités publiques quotidiennes, comme aller au marché ou laisser les enfants jouer dehors.
- Niveaux de violence intercommunautaire
- Vols de bétail signalés
- Cambriolage
- Occupation illégale de terres et de logements
- Égalité d'accès aux services pour tous les résidents
- Accès aux documents d'identité

## Typologies des localités analysés

Afin d'enrichir l'analyse des résultats des indicateurs de l'indice de stabilité dans les localités affectées par le conflit intercommunautaire du Logone Birni, les localités ont été classées en quatre groupes selon la manière dont elles ont été affectées.

Une première séparation a été faite entre les arrondissements touchés par les affrontements et les tensions, d'où la population a fui (Logone Birni, Kousseri et Kai Kai) et les arrondissements où ces affrontements n'ont pas eu lieu et qui ont accueilli des personnes déplacées (il s'agit d'une approximation maximale des localités d'où les PDI ont fui car l'OIM ne dispose pas de données détaillées sur la localité d'origine des PDI qui on parti vers un autre arrondissement mais collecte ces données au niveau des arrondissements).

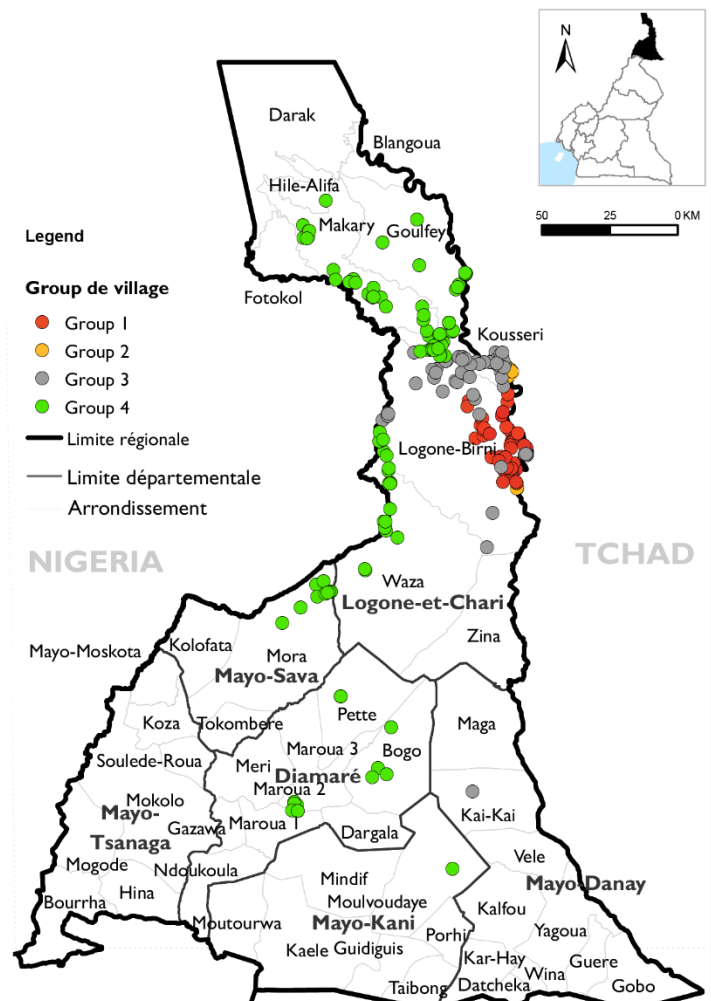
Parmi les arrondissements d'origine, on a identifié un **Groupe 1** des localités (44) où il n'y avait pas de PDI et qui ont accueilli des retournés. La présence de retournés indique qu'il s'agit de localités que les gens ont fui en raison d'affrontements, d'attaques ou de craintes dues à de fortes tensions. Et l'absence de PDI signifierait que le niveau des tensions ou des attaques serait trop élevé pour empêcher l'arrivée des PDI. Il s'agirait donc du groupe de localités le plus instable, après les localités sans PDI ni retournés, d'où les gens ont fui et ne sont pas encore revenus (pour ce groupe, comme il n'y a pas de PDI, l'OIM n'a pas pu collecter d'informations).

Le **Groupe 2**, toujours dans les arrondissements d'origine, est constitué de localités (12) où se trouvent des retournés et des PDI. La présence de retournés indique à nouveau l'existence d'affrontements ou de craintes, tandis que la présence de PDI suggère que la situation n'est pas aussi instable que dans le groupe 1.

Le **Groupe 3**, également dans les arrondissements d'origine, est constitué de localités (61) qui ont accueilli des personnes déplacées et où il n'y a pas de retournés. L'absence de retournés suggère que les gens n'ont très probablement pas fui ces localités, ce qui signifierait qu'il n'y a pas eu d'affrontements ou de crainte à cause de fortes tensions et que la situation était plus stable.

Enfin, le **Groupe 4** comprend les localités qui ont accueilli des personnes déplacées en dehors des 3 arrondissements d'origine, où il n'y a donc pas eu non plus d'affrontements et où la situation était suffisamment stable pour que les personnes déplacées par le conflit s'y installent.

Répartition géographique des villages (par groupe)



### DEFINITIONS DES GROUPES DE LOCALITÉS

#### Groupe 1: Arrond. d'origine; retournés no PDI

Localités dans les arrondissements d'où des habitants sont partis, où aucune PDI n'est arrivée et où il y a déjà des retournés

#### Groupe 2: Arrond. d'origine; retournés et PDI

Localités dans les arrondissements d'où des habitants sont partis, où des PDI sont arrivées et où il y a déjà des retournés

#### Groupe 3: Arrond. d'origine; PDI, no retournés

Localités dans les arrondissements d'où des habitants sont partis, où des PDI sont arrivées, et où il n'y a pas de retournés.

#### Groupe 4: Arrond. de déplacement

Localités ayant accueilli les PDI où il n'y a eu pas des affrontement ou des tensions créant déplacements

Scores moyens de stabilité et scores de sous-indices  
 Mesuré sur une échelle de 1 à 100, où 1 indique les pires conditions et 100 les meilleures.

	Groupe 1: Arrond. d'origine; retournés no PDIs	Groupe 2: Arrond. d'origine; retournés et PDIs	Groupe 3: Arrond. d'origine; PDI, no retournés	Groupe 4: Arrond. de déplacement	Grand Total
Score moyen <b>Indice de stabilité</b>	<b>50</b>	<b>61</b>	<b>67</b>	<b>61</b>	<b>61</b>
Score moyen Cohésion Sociale	55	57	68	70	65
Score moyen Sécurité	72	67	68	71	70
Score moyen Service de Base	46	60	66	57	57
# Villages	44	12	61	106	223

Les 44 localités dans les arrondissements touchés par le conflit d'où des populations on fuit (Logone Birni, Kousseri et Kai Kai) où pas de PDIs se sont déplacés et où ils se trouvaient déjà des retournés en février (groupe 1) présentent des niveaux de stabilité globaux plus faibles que les autres groupes (50 de moyenne), y compris celles dans les mêmes départements qui au même temps ont accueilli des PDI. Ce groupe 1 a obtenu des résultats clairement inférieurs à ceux des autres localités évaluées en ce qui concerne le sous-indice d'accès aux services de base et moyens de subsistance. Ce problème d'accès aux services est particulièrement remarquable par rapport à l'accès aux abris.

Parmi ces localités dans les départements touchés par le conflit qui au même temps ont accueilli des PDI, les 12 qui on reçu des retournés (groupe 2) présentent des niveaux de stabilité globale plus faibles (61 de moyenne) que ceux 61 qui n'ont pas reçu des retournés (groupe 3, 67 de moyenne), notamment à cause d'une plus faible cohésion sociale et accès aux services de base et moyens de subsistance. Ça pourra s'expliquer du fait que les localités qui ont reçu des retournés sont des localités d'où les gens ont fui à cause du conflit, alors que celles qui n'ont pas reçu des retournés comprennent un grand nombre de localités d'où les gens n'on pas fui, ce qui indiquerait qu'elles étaient plus stables.

Les 106 localités qui ont accueilli des personnes déplacées en dehors des arrondissements touchés par le conflit (groupe 4) ont un indice de stabilité global similaire à celui des localités du groupe 2 et donc inférieur à celui du groupe 3, principalement en raison d'un accès plus difficile aux services de base et aux moyens de subsistance. En gardant à l'esprit que ces deux dernières localités sont des localités qui ont accueilli des personnes déplacées mais pas des retournés (car il ne s'agirait pas de localités où il y avait des affrontements), la différence pourrait s'expliquer par le fait que dans les localités situées en dehors des 3 arrondissements touchés par le conflit, l'arrivée de personnes déplacées a créé une pression importante sur l'accès aux services de base et aux moyens de subsistance.

Les scores moyens pour l'accès aux services de base étaient inférieurs à ceux des autres sous-indices dans l'ensemble des localités analysées ainsi que pour la plupart des groupes analysés, suivis par le sous-indice de la cohésion sociale, qui présente la valeur moyenne la plus faible pour les localités du groupe 2.

En revanche, les valeurs moyennes du sous-indice de sécurité sont plus élevées que les autres pour tous les groupes. Ils ont tous des valeurs moyennes similaires, entre 67 et 72. Cette similitude explique pourquoi aucun indicateur clé de la famille de variables Sécurité n'a été identifié. Cependant, malgré ces valeurs plus élevées du sous-indice de sécurité, il faut de noter que la plupart des localités accueillant des retournés (localités d'où les gens ont fui, groupes 1 et 2) ont déclaré être préoccupées ou très préoccupées par leur sécurité.



Comme indiqué, le niveau relatif à l'instabilité était particulièrement prononcé en termes d'accès aux services de base et moyens de subsistance. Il faut remarquer que les localités d'origine de déplacements où les PDIs ne s'y sont pas installés et qui accueillent déjà des retournés (groupe 1) ont obtenu le score moyen le plus faible, ce qui est de 11 points de moins sur la moyenne de toutes les localités. Les scores de cohésion sociale de toutes les localités affectés pour cette crise (soit des localités d'origine des déplacés, soit des localités les accueillant) font une moyenne de 65 points. De nouveau, les localités d'où les personnes ont fui à cause du conflit intercommunautaire (groupes 1 et 2) ont des scores plus faibles, ayant obtenu un score de 55 et 57 de moyenne respective, contre le 68 du groupe 3 et le 70 du groupe 4.

Le tableau ci-après met en évidence huit indicateurs clés pour les quatre différents groupes de localités. Ces huit indicateurs sont les variables ayant une plus haute variabilité de résultats parmi toutes les réponses, ce qui permet comprendre les facteurs causant la différence entre les niveaux de stabilité parmi les différentes localités. Cet analyse peut aboutir a des différents indicateurs plus changeants en fonction des localités analysés. C'est pour ça que, en effet, les indicateurs plus changeants pour l'analyse des villages de toute la région de l'Extrême Nord accueillant des populations déplacées sont différents de ceux pour l'analyse limité aux localités affectés par le conflit de Logone Birni.

En particulier il faut noter que, pendant que 6 des 8 indicateurs les plus changeants pour l'analyse globale étaient liés à l'accès aux services de base et moyens de subsistance, l'analyse limité aux localités impactés pour le déplacement des populations lié à la crise de Logone Birni a abouti à 5 des 8 indicateurs clés liés à la cohésion social. Dans les deux cas, les indicateurs de la famille de la Sécurité ont montré plus similarité. Il sera donc utile d'explorer programmes de cohésion sociale pour l'atténuation du risque de futures explosions de violence intercommunautaires, notamment dans les localités d'où les gents sont fui à cause des affrontements intercommunautaires.

Indicateurs présentant des différences remarquables entre les différents localités (Moyenne Scores)

Les chiffres indiquent le score moyenne par groupe des localités pour chaque indicateur de 1 (Pire) a 10 (Meilleur) .

	MOYENS DE SUBSISTANCE ET SERVICES	COHÉSION SOCIALE	MOYENS DE SUBSISTANCE ET SERVICES	COHÉSION SOCIALE	COHÉSION SOCIALE	COHÉSION SOCIALE	COHÉSION SOCIALE	MOYENS DE SUBSISTANCE ET SERVICES
	<b>Qualité des abris</b> <i>Mauvais état pour plus de la moitié des membres de la communauté</i>	<b>Vol d'effets personnels</b> <i>Vols d'effets personnels signalés au cours des 6 derniers mois</i>	<b>Accès aux abris</b> <i>Un logement pour moins de la moitié des membres de la communauté</i>	<b>Vol de bétail signalé</b> <i>Signalés au cours des 6 derniers mois</i>	<b>Tension communautaire</b> <i>Affrontements au cours des 6 derniers mois</i>	<b>Participation aux affaires publiques</b> <i>Niveau de participation à la vie publique</i>	<b>Documents d'identité</b> <i>Niveau de possession ou d'accès aux documents d'identité</i>	<b>Marché local</b> <i>Les marchés sont ouverts régulièrement et approvisionnés</i>
<b>Groupe 1: Affront, retour. no PDI</b>	3	4	4	4	2	2	5	4
<b>Groupe 2: Affront, retour. et PDI</b>	5	1	6	3	5	3	7	6
<b>Groupe 3: Affront, PDI, no retournés</b>	8	6	9	7	7	5	7	6
<b>Groupe 4: No Affront. PDIs</b>	6	9	8	9	10	4	5	6

Les localités situées dans les zones touchées par les affrontements et tensions où se trouvent des retournées (groupes 1 et 2) ont présenté des scores moyens beaucoup plus faibles en tous les indicateurs clés que les groupes des localités de destination des déplacés et pas touchées par les affrontements (groupes 3 et 4), sauf pour l'accès aux documents d'identité où les scores sont similaires. L'accès aux marchés locaux ont également des scores moyens similaires sauf pour les localités du groupe 1 qui a un score moyen plus faible.

En particulier, l'on note que les localités des groupes 3 et 4 présentent des scores moyens supérieurs ou égaux a 5/10 sur tous les huit indicateurs clés évalués, sauf pour la participation aux affaires publiques pour le groupe 4.

En effet, une analyse par indicateurs montre que les scores relatifs à la participation aux affaires publiques ont des scores moyens très faibles parmi tous les groupes de localités. Pour les localités des groupes 3 et 4 le reste d'indicateurs ont des scores moyens supérieurs ou égaux a 5/10. Par contre , pour les localités d'origine des personnes déplacées par le conflit intercommunautaire dans le Logone Birni où les déplacés n'étaient pas installés et où il y a déjà des retournés (Groupe 1), tous les indicateurs montrent des scores moyens inférieurs à 5/10 sauf pour la possession de documents d'identité (valeur de 5/10), et pour les localités d'origine des déplacés et de destination des autres où il y a déjà des retournés (Groupe 2), tous les indicateurs montrent des scores égaux ou inférieurs à 5/10 sauf pour l'accès aux abris, aux documents d'identité et aux marchés locaux. Pour ces deux groupes de localités touchées par les affrontements et d'où les gens ont fui, les indicateurs présentant les plus mauvaises scores sont : le vol d'effets personnels, la participation aux affaires publiques, le vol de bétail, les affrontements communautaires et la qualité des abris.

À noter le score 1/10 pour le vol d'effets personnels dans le groupe 2 (localités d'origine des déplacements qui au même temps ont reçu des PDIs) et 2/10 pour les incidents communautaires et la participation publique dans le groupe 1 (localités d'origine des déplacements qui n'ont pas reçu des PDIs).

### Localités les plus et les moins stables

Ce tableau montre l'indice de stabilité, deux scores de sous-indice, les « questions d'ancrage » et de perception de la stabilité pour cinquante localités dont les vingt-cinq localités ayant un score d'indice de stabilité les plus élevés et les vingt-cinq ayant les scores les plus bas. Comme prévu, les questions d'ancrage, en particulier le sentiment de stabilité et les intentions de quitter, sont étroitement liées aux scores de l'indice de stabilité. Toutes les localités ayant obtenu les scores les plus élevés ont également déclaré se sentir en sécurité et stables, tandis que presque certaines des localités (09/25 Localités) ayant obtenues les scores les plus bas ont déclaré se sentir en danger et instables.

			100				1			10			10 (Meilleur)			1 (Pire)		
Départements	Arrondissements	Localités	Scores				Questions d'ancrage			Indicateurs clés								
			Score IS	Accès aux services	Sécurité	Cohésion Sociale	Stabilité de la localité	Intention de quitter la localité	Evolution de la situation	Qualité des abris	Vol d'effets personnels	Accès aux abris	Vol de bétail signalé	Incidents communautaire	Participation aux affaires publiques	Situation des documents d'identité	Marché local	
Localités ayant les scores SI les plus élevés IS	Logone-Et-Chari	Makary	MALTAM	98	96	82	73	10	10	1	10	1	10	10	1	10	10	10
	Mayo-Kani	Moulvoudaye	LOPÉRE	97	90	93	69	10	10	1	10	1	10	1	10	10	10	10
	Logone-Et-Chari	Kousséri	MADAGASCAR 2	96	99	72	68	10	10	1	10	1	10	10	10	10	6	10
	Logone-Et-Chari	Waza	ZIGAGUE	92	88	91	95	10	10	10	1	10	1	10	10	10	10	10
	Diamaré	Bogo	BOGO VILLE (SIRATARE)	91	89	87	81	10	1	10	10	1	10	10	10	10	10	10
	Logone-Et-Chari	Makary	MALTAM CENTRE	90	77	70	72	10	10	1	10	10	10	10	10	10	10	10
	Logone-Et-Chari	Logone-Birni	GAWI	89	85	81	54	10	10	10	10	1	10	1	1	10	10	10
	Logone-Et-Chari	Makary	MALTAM (QUARTIER TOUPOURI)	88	78	74	78	10	10	1	10	10	10	10	10	10	10	10
	Logone-Et-Chari	Logone-Birni	NGOUAMA	88	87	60	72	10	10	10	10	10	10	10	1	10	10	10
	Logone-Et-Chari	Logone-Birni	MBANAMAMTE	88	86	71	70	10	10	10	10	10	10	10	1	10	10	10
	Logone-Et-Chari	Kousséri	DJAMBAL BAR	87	99	67	66	10	10	1	10	1	10	1	10	10	6	10
	Diamaré	Maroua III	LOUGEO	86	82	79	71	10	10	10	1	1	10	1	10	10	10	6
	Logone-Et-Chari	Gouffey	AMFARA 5	85	80	82	82	10	10	10	10	10	10	10	10	10	10	6
	Logone-Et-Chari	Kousséri	AMCHEDIRE	85	80	66	60	10	10	1	10	1	1	1	1	10	10	10
	Logone-Et-Chari	Kousséri	ARDEBE VILLE	83	89	62	68	10	10	1	1	1	10	10	1	10	10	10
	Diamaré	Maroua II	DOUALARE 2	82	80	64	77	10	10	1	10	10	10	10	10	6	10	10
	Logone-Et-Chari	Logone-Birni	DABANGA 2	82	73	92	100	10	10	1	10	10	10	10	10	10	10	6
	Logone-Et-Chari	Kousséri	NGARGOUZO	82	95	69	55	10	10	1	10	1	10	1	10	1	1	10
	Logone-Et-Chari	Logone-Birni	TIKINI	81	80	66	78	10	10	1	10	1	10	1	1	1	10	10
	Logone-Et-Chari	Logone-Birni	SOUHARA	81	82	60	44	10	10	1	10	10	10	1	1	1	10	10
	Logone-Et-Chari	Makary	NGREE 1	81	80	72	71	10	10	10	10	10	10	10	10	1	10	10
	Logone-Et-Chari	Kousséri	ALAYA	81	76	55	55	10	10	1	10	1	10	1	1	10	10	6
	Logone-Et-Chari	Waza	WAZA	80	75	75	71	10	10	1	10	10	10	10	10	1	1	6
	Logone-Et-Chari	Gouffey	GOULFEY	80	93	68	83	10	10	1	10	10	10	10	10	10	1	10
	Logone-Et-Chari	Kousséri	KROUANG 2	80	78	81	64	10	10	1	10	1	10	10	10	10	10	6
Localités ayant les plus faibles scores IS	Logone-Et-Chari	Logone-Birni	GAMBAROU BORNO	44	43	49	48	1	1	1	1	1	1	1	1	1	10	6
	Logone-Et-Chari	Waza	GOZOLNANE	43	43	25	57	10	10	10	10	10	10	10	10	1	1	1
	Logone-Et-Chari	Logone-Birni	MRE	43	36	71	56	10	10	1	1	1	1	1	1	1	1	1
	Logone-Et-Chari	Logone-Birni	AMRE	43	32	59	64	10	10	1	1	1	1	1	1	1	1	6
	Logone-Et-Chari	Logone-Birni	GOUDOUGOUNI	43	38	77	24	10	10	10	1	1	1	1	1	1	6	6
	Logone-Et-Chari	Logone-Birni	DOLE BLÂMA MOUSSA	42	29	72	75	1	10	10	1	10	1	10	1	1	10	6
	Logone-Et-Chari	Logone-Birni	GADOUJJI	42	36	62	60	10	10	1	1	1	1	1	1	1	1	6
	Logone-Et-Chari	Waza	ANGOUROU	42	32	74	79	1	1	1	1	10	1	10	10	1	1	10
	Logone-Et-Chari	Logone-Birni	BANSAZALA2	41	33	71	26	10	10	1	1	1	1	1	1	1	1	6
	Logone-Et-Chari	Waza	MATKOUNA 1	41	31	29	57	10	10	10	1	10	1	10	10	1	1	1
	Logone-Et-Chari	Waza	SITE DE MADA 1	40	33	67	67	10	10	1	10	10	10	10	10	1	1	1
	Logone-Et-Chari	Waza	SITE DE MADA 2	39	32	52	68	10	10	10	1	10	10	10	10	1	1	1
	Logone-Et-Chari	Logone-Birni	AMBALAKA	38	25	67	39	1	10	1	1	10	1	10	1	1	10	6
	Logone-Et-Chari	Logone-Birni	OULI DELIBE	38	31	81	47	1	10	1	1	10	1	10	1	1	1	6
	Logone-Et-Chari	Waza	CHAOUDE	38	32	64	72	10	10	10	10	10	10	10	10	1	1	6
	Logone-Et-Chari	Waza	KABE 3	38	20	59	72	10	10	1	1	10	10	10	10	10	6	1
	Logone-Et-Chari	Logone-Birni	BANZALA 1	37	26	54	75	10	10	1	1	1	1	1	1	1	1	6
	Diamaré	Bogo	ADJANI	36	15	73	44	10	10	1	1	10	1	10	1	1	1	1
	Logone-Et-Chari	Logone-Birni	OULI MAGNAKO	35	24	85	71	1	10	1	1	10	1	10	1	1	1	6
	Logone-Et-Chari	Logone-Birni	OULI HERAS	32	27	61	25	10	10	10	1	1	1	1	1	1	1	1
	Mayo-Sava	Mora	TAGAWA 3 (MAHAMAT)	31	28	61	67	10	10	10	1	10	10	10	10	1	1	1
	Logone-Et-Chari	Logone-Birni	HILE WAYA 1	31	38	65	65	1	10	1	10	10	10	10	10	1	6	1
	Mayo-Sava	Mora	TAGAWA	28	25	69	55	1	1	10	1	10	1	10	10	1	1	1
	Logone-Et-Chari	Waza	ARDEBE 2	26	30	55	52	10	1	10	1	10	1	10	10	1	1	1
	Mayo-Sava	Mora	TAGAWA 1 (OURO-HOURSO)	12	25	43	19	1	10	1	1	10	1	10	10	1	1	1



Liste globale des localités touchées par la crise intercommunautaires (1/4)

#	Départements	Arrondissements	Localités	100				10			10 (Meilleur)				1 (Pire)			
				Scores				Questions d'ancrage			Indicateurs clés							
				Score IS	Accès aux services	Sécurité	Cohésion Sociale	Stabilité de la localité	Intention de quitter la localité	Evolution de la situation	Qualité des abris	Vol d'effets personnels	Accès aux abris	Vol de bétail signalé	Incidents communautaire	Participation aux affaires publiques	Situation des documents d'identité	Marché local
1	Diamaré	Bogo	ADJANI	36	15	73	44	10	10	1	1	10	1	10	1	1	1	1
2	Diamaré	Bogo	BOGO VILLE (SIRATARE)	91	89	87	81	10	1	10	10	1	10	10	10	10	10	10
3	Diamaré	Bogo	KOURDAYA	70	76	87	76	10	10	10	1	10	10	10	10	1	10	1
4	Diamaré	Bogo	OURO DJOUGOULE	54	48	80	65	1	10	1	1	10	1	10	10	1	1	1
5	Diamaré	Maroua I	WOURO DOLE	80	74	87	60	10	10	1	1	1	1	10	10	10	10	10
6	Diamaré	Maroua II	DOMAYO	79	82	81	75	10	10	1	10	10	10	10	10	1	1	10
7	Diamaré	Maroua II	DOUALARE 2	82	80	64	77	10	10	1	10	10	10	10	10	10	6	10
8	Diamaré	Maroua III	LOUGEO	86	82	79	71	10	10	10	1	1	10	1	10	10	10	6
9	Diamaré	Maroua III	MAYELIBE	79	78	90	77	10	10	1	10	10	10	10	10	1	1	10
10	Diamaré	Maroua III	OURO-DOLE	77	73	72	89	10	1	10	10	10	10	10	10	6	10	10
11	Diamaré	Petté	KONGHO 1	45	53	53	49	1	10	1	1	10	10	10	10	1	1	1
12	Diamaré	Petté	SITE KONGHO 2	53	64	65	63	10	1	1	10	10	10	10	10	1	1	6
13	Logone-Et-Chari	Darak	DJREIB	70	73	68	66	10	10	10	10	10	10	10	1	1	1	6
14	Logone-Et-Chari	Goulfey	AKMASSIRAK	71	67	76	68	10	10	10	10	10	10	10	10	1	10	6
15	Logone-Et-Chari	Goulfey	AMDANE	60	47	69	69	10	10	1	10	10	10	10	10	6	6	6
16	Logone-Et-Chari	Goulfey	AMFARA 1	68	68	79	66	10	10	10	1	10	10	10	10	1	1	10
17	Logone-Et-Chari	Goulfey	AMFARA 2	63	57	88	67	10	10	10	1	10	1	10	10	1	1	10
18	Logone-Et-Chari	Goulfey	AMFARA 4	73	78	81	64	10	10	1	1	10	1	10	10	1	1	10
19	Logone-Et-Chari	Goulfey	AMFARA 5	85	80	82	82	10	10	10	10	10	10	10	10	10	10	6
20	Logone-Et-Chari	Goulfey	AMKEFA	62	52	76	72	10	10	1	10	10	10	10	10	6	6	6
21	Logone-Et-Chari	Goulfey	ANDOURMAN	51	30	88	64	10	10	10	1	10	1	10	10	1	10	1
22	Logone-Et-Chari	Goulfey	ANFARA6 (HILELE)	74	75	80	66	10	10	10	10	10	10	10	10	1	1	10
23	Logone-Et-Chari	Goulfey	GOULFEY	80	93	68	83	10	10	1	10	10	10	10	10	10	1	10
24	Logone-Et-Chari	Goulfey	HILEGUIME	49	38	81	66	10	10	10	1	10	1	10	10	1	1	1
25	Logone-Et-Chari	Goulfey	LABADO	58	49	69	86	10	10	10	1	10	10	10	10	6	6	1
26	Logone-Et-Chari	Goulfey	MAHADJIRI	59	55	56	71	10	10	1	10	10	10	10	10	1	10	1
27	Logone-Et-Chari	Goulfey	MARA 1	60	46	71	77	10	10	1	10	10	10	10	10	6	6	1
28	Logone-Et-Chari	Goulfey	MOUR	68	57	77	74	10	10	1	10	10	10	10	10	10	6	6
29	Logone-Et-Chari	Goulfey	TOE 2	61	50	72	68	10	10	10	10	10	10	10	10	6	6	6
30	Logone-Et-Chari	Goulfey	ZALAT DORO-ROYA	58	56	70	75	10	10	1	10	10	10	10	10	1	10	6
31	Logone-Et-Chari	Kousséri	ADJEINE 1	69	72	73	86	1	10	1	10	10	10	10	10	1	10	1
32	Logone-Et-Chari	Kousséri	ALAYA	81	76	55	55	10	10	1	10	1	10	1	1	10	10	6
33	Logone-Et-Chari	Kousséri	AMCHEDIRE	85	80	66	60	10	10	1	10	1	1	1	1	10	10	10
34	Logone-Et-Chari	Kousséri	ARDEBE NGADJAM	52	48	59	66	1	1	1	1	1	10	10	1	1	10	1
35	Logone-Et-Chari	Kousséri	ARDEBE VILLE	83	89	62	68	10	10	1	1	1	1	10	10	1	10	10
36	Logone-Et-Chari	Kousséri	ARKIS	56	44	1	53	1	10	1	10	1	10	1	1	1	10	6
37	Logone-Et-Chari	Kousséri	DJAMBAL BAR	87	99	67	66	10	10	1	10	1	10	1	10	10	6	10
38	Logone-Et-Chari	Kousséri	GABOUA	70	68	68	74	10	10	10	10	1	10	1	10	1	10	6
39	Logone-Et-Chari	Kousséri	HARAZAYA	79	77	68	44	10	10	1	10	1	10	1	1	10	6	10
40	Logone-Et-Chari	Kousséri	IBOU	77	73	85	65	1	10	1	10	1	10	1	1	10	10	6
41	Logone-Et-Chari	Kousséri	KAWADJI 1	47	54	48	14	10	1	1	1	1	10	1	1	1	1	6
42	Logone-Et-Chari	Kousséri	KAWADJI 2	56	71	69	41	1	10	1	10	1	10	1	1	1	1	6
43	Logone-Et-Chari	Kousséri	KOULKADA	77	79	52	71	10	10	10	1	1	1	10	1	10	10	10
44	Logone-Et-Chari	Kousséri	KROUANG 1	59	53	66	63	10	10	10	1	1	1	10	10	1	10	6
45	Logone-Et-Chari	Kousséri	KROUANG 2	80	78	81	64	10	10	1	10	1	10	10	10	10	10	6
46	Logone-Et-Chari	Kousséri	LACKA	72	71	87	70	10	10	1	10	1	10	1	1	1	10	10
47	Logone-Et-Chari	Kousséri	LAKTA 1	68	70	69	46	10	10	1	10	1	10	1	10	1	1	6
48	Logone-Et-Chari	Kousséri	LAKTA 2	56	51	69	85	10	10	1	10	10	10	10	10	1	1	1
49	Logone-Et-Chari	Kousséri	LAKTA 3	60	53	69	66	10	10	1	10	10	10	10	10	1	1	6
50	Logone-Et-Chari	Kousséri	MADAGASCAR 2	96	99	72	68	10	10	1	10	1	10	10	10	6	10	10
51	Logone-Et-Chari	Kousséri	MADANA	65	66	61	66	10	1	1	10	1	10	1	1	10	10	6
52	Logone-Et-Chari	Kousséri	MADANA GABAG	49	48	49	47	1	10	1	1	1	1	10	1	1	10	6
53	Logone-Et-Chari	Kousséri	MAINANI	68	66	71	65	10	10	1	10	1	10	1	10	1	6	1
54	Logone-Et-Chari	Kousséri	MALACK	45	35	9	47	1	10	1	1	1	10	1	1	1	6	6
55	Logone-Et-Chari	Kousséri	MASSAKI	72	74	79	52	10	10	1	10	1	10	1	1	1	10	1
56	Logone-Et-Chari	Kousséri	MASSIL-AL-KANAM	52	48	53	71	10	10	1	1	1	10	1	1	10	6	1



Liste globale des localités touchées par la crise intercommunautaires (2/4)

#	Départements	Arrondissements	Localités	Scores				Questions d'ancrage			Indicateurs clés							
				Score IS	Accès aux services	Sécurité	Cohésion Sociale	Stabilité de la localité	Intention de quitter la localité	Evolution de la situation	Qualité des abris	Vol d'effets personnels	Accès aux abris	Vol de bétail signalé	Incidents communautaire	Participation aux affaires publiques	Situation des documents d'identité	Marché local
57	Logone-Et-Chari	Kousséri	MAWAK	77	76	82	65	1	10	1	10	1	10	10	1	10	10	6
58	Logone-Et-Chari	Kousséri	NDJAMENA	78	92	67	66	10	10	1	10	1	10	1	10	1	1	10
59	Logone-Et-Chari	Kousséri	NGALLO	76	64	76	59	10	10	1	1	1	10	1	10	10	6	10
60	Logone-Et-Chari	Kousséri	NGARGOUZO	82	95	69	55	10	10	1	10	1	10	1	10	1	1	10
61	Logone-Et-Chari	Kousséri	NIGUE	56	48	76	66	10	10	1	1	10	10	10	10	10	10	6
62	Logone-Et-Chari	Kousséri	PAGUI	69	68	68	58	10	10	1	1	1	1	1	1	10	10	10
63	Logone-Et-Chari	Kousséri	PAR-PAR	72	59	62	72	10	10	1	10	1	1	1	1	10	1	10
64	Logone-Et-Chari	Kousséri	RIGGIL KOTOKO	80	68	80	73	10	10	1	10	10	10	10	10	10	10	1
65	Logone-Et-Chari	Kousséri	TAMARAYA	55	61	65	72	10	10	1	10	10	10	10	10	1	1	1
66	Logone-Et-Chari	Kousséri	WALI	70	79	71	72	10	10	1	1	10	1	10	1	10	10	10
67	Logone-Et-Chari	Logone-Birni	AMBALAKA	38	25	67	39	1	10	1	1	10	1	10	1	1	10	6
68	Logone-Et-Chari	Logone-Birni	AMRE	43	32	59	64	10	10	1	1	1	1	1	1	1	1	6
69	Logone-Et-Chari	Logone-Birni	AMREF	52	64	56	64	10	10	1	10	10	10	10	1	1	6	6
70	Logone-Et-Chari	Logone-Birni	ANGOCH	49	62	47	65	10	1	1	10	1	10	1	1	10	6	1
71	Logone-Et-Chari	Logone-Birni	BANSAZALA2	41	33	71	26	10	10	1	1	1	1	1	1	1	1	6
72	Logone-Et-Chari	Logone-Birni	BANZALA 1	37	26	54	75	10	10	1	1	1	1	1	1	1	1	6
73	Logone-Et-Chari	Logone-Birni	BARAK2	45	40	74	53	10	10	1	1	10	1	1	1	1	1	6
74	Logone-Et-Chari	Logone-Birni	BLABILINE	50	39	75	36	10	10	1	1	1	1	1	1	1	6	1
75	Logone-Et-Chari	Logone-Birni	CHAFOU IDJELIDJE SITE	59	59	76	59	10	10	1	10	10	10	10	10	1	10	1
76	Logone-Et-Chari	Logone-Birni	CHALAN	45	40	70	42	10	10	1	1	1	1	1	1	1	6	6
77	Logone-Et-Chari	Logone-Birni	DABANGA 2	82	73	92	100	10	10	1	10	10	10	10	10	10	10	6
78	Logone-Et-Chari	Logone-Birni	DABANGA ARDEBE	70	56	71	77	10	10	10	10	10	10	10	10	10	10	1
79	Logone-Et-Chari	Logone-Birni	DABANGA MOULHIYE	73	69	70	93	10	10	1	10	10	10	10	10	10	6	1
80	Logone-Et-Chari	Logone-Birni	DAGA	48	55	61	50	10	10	10	10	10	10	10	1	1	6	6
81	Logone-Et-Chari	Logone-Birni	DAMROU 1	60	64	71	63	10	10	1	10	10	10	10	1	1	1	6
82	Logone-Et-Chari	Logone-Birni	DAMROU 2	56	55	81	48	10	10	1	10	10	10	10	1	1	1	6
83	Logone-Et-Chari	Logone-Birni	DAMZA	52	48	70	75	10	10	1	1	1	1	1	1	1	6	1
84	Logone-Et-Chari	Logone-Birni	DEIMA	68	62	75	83	10	10	1	10	10	10	10	1	10	10	10
85	Logone-Et-Chari	Logone-Birni	DILGA	44	36	60	65	10	10	10	1	1	1	1	1	1	10	1
86	Logone-Et-Chari	Logone-Birni	DILGA HEMDAN	46	44	74	48	10	10	1	1	1	1	1	1	1	1	6
87	Logone-Et-Chari	Logone-Birni	DILGA MOUSGOM	66	68	83	61	10	10	1	10	10	10	1	1	1	6	6
88	Logone-Et-Chari	Logone-Birni	DOCDORI 1	54	45	73	56	1	1	1	10	1	10	1	1	1	6	1
89	Logone-Et-Chari	Logone-Birni	DOGDORI ISSA BELLO	66	72	81	55	10	10	1	10	10	10	10	1	1	1	6
90	Logone-Et-Chari	Logone-Birni	DOLE BLÂMA MOUSSA	42	29	72	75	1	10	10	1	10	1	10	1	1	10	6
91	Logone-Et-Chari	Logone-Birni	FADJE SITE	51	50	63	61	10	10	1	10	10	10	10	10	1	6	1
92	Logone-Et-Chari	Logone-Birni	FIRKLIWA	60	53	65	48	10	10	1	1	1	10	1	1	1	6	1
93	Logone-Et-Chari	Logone-Birni	GACHALMEDIK	73	65	71	72	10	10	10	10	10	10	10	10	10	10	1
94	Logone-Et-Chari	Logone-Birni	GADOU DJI	42	36	62	60	10	10	1	1	1	1	1	1	1	1	6
95	Logone-Et-Chari	Logone-Birni	GALESS	56	61	82	66	10	10	1	10	10	10	10	10	1	6	6
96	Logone-Et-Chari	Logone-Birni	GAMBAROU BORNO	44	43	49	48	1	1	1	1	1	1	1	1	1	10	6
97	Logone-Et-Chari	Logone-Birni	GAWI	89	85	81	54	10	10	10	10	1	10	1	1	10	10	10
98	Logone-Et-Chari	Logone-Birni	GOUDOUGOUNI	43	38	77	24	10	10	10	1	1	1	1	1	1	6	6
99	Logone-Et-Chari	Logone-Birni	GOURLE	58	50	73	82	10	10	1	10	10	10	10	10	1	6	6
100	Logone-Et-Chari	Logone-Birni	HERWA BAGTABA	52	47	68	53	10	10	1	1	1	1	1	1	1	6	1
101	Logone-Et-Chari	Logone-Birni	HILE WAYA 1	31	38	65	65	1	10	1	10	10	10	10	1	6	1	
102	Logone-Et-Chari	Logone-Birni	HINALE	57	47	70	65	10	1	1	1	1	1	1	10	1	6	6
103	Logone-Et-Chari	Logone-Birni	HOULOUF	56	68	53	50	1	10	1	10	1	10	10	1	6	10	
104	Logone-Et-Chari	Logone-Birni	HOUNANGARE	51	48	59	63	10	10	1	1	1	1	1	1	1	6	6
105	Logone-Et-Chari	Logone-Birni	HOUNDOUK	59	59	79	76	10	1	10	10	10	10	10	10	10	10	6
106	Logone-Et-Chari	Logone-Birni	KABELA GOUDOUM	61	63	81	48	10	10	1	10	1	10	1	1	1	1	1
107	Logone-Et-Chari	Logone-Birni	KALA KAFRA	53	47	79	65	10	1	10	1	10	1	10	10	1	6	6
108	Logone-Et-Chari	Logone-Birni	KALAKAFRA	78	86	87	76	10	10	10	10	10	10	10	10	10	10	10
109	Logone-Et-Chari	Logone-Birni	KIDAM	72	69	70	54	1	1	1	1	1	10	1	1	10	10	6
110	Logone-Et-Chari	Logone-Birni	LABADO	76	66	70	77	10	10	1	10	10	10	10	10	10	10	1
111	Logone-Et-Chari	Logone-Birni	LOGONE BIRNI (SAGOULA)	77	79	86	84	10	10	1	10	10	10	1	1	10	10	10
112	Logone-Et-Chari	Logone-Birni	MACHOKA	58	51	72	73	10	10	1	10	10	10	10	10	1	10	6

Liste globale des localités touchées par la crise intercommunautaires (3/4)

#	Départements	Arrondissements	Localités	Scores				Questions d'ancrage			Indicateurs clés								
				Score IS	Accès aux services	Sécurité	Cohésion Sociale	Stabilité de la localité	Intention de quitter la localité	Evolution de la situation	Qualité des abris	Vol d'effets personnels	Accès aux abris	Vol de bétail signalé	Incidents communautaire	Participation aux affaires publiques	Situation des documents d'identité	Marché local	
				100	1	10	1	10 (Meilleur)	1 (Pire)	10 (Meilleur)	1 (Pire)	10 (Meilleur)	1 (Pire)	10 (Meilleur)	1 (Pire)	10 (Meilleur)	1 (Pire)	10 (Meilleur)	1 (Pire)
113	Logone-Et-Chari	Logone-Birni	MADEF	54	50	69	79	10	10	1	10	10	10	10	10	1	10	6	6
114	Logone-Et-Chari	Logone-Birni	MAGO	79	83	64	64	10	10	1	10	1	10	1	1	10	10	10	10
115	Logone-Et-Chari	Logone-Birni	MAHAM	63	65	77	66	10	10	1	10	10	10	10	10	1	6	6	
116	Logone-Et-Chari	Logone-Birni	MANAWADI	49	49	70	37	1	1	1	1	1	10	1	1	1	10	1	
117	Logone-Et-Chari	Logone-Birni	MANNA	57	48	68	86	10	10	1	1	10	10	10	10	1	6	6	
118	Logone-Et-Chari	Logone-Birni	MARIAM	58	57	81	48	10	10	10	1	1	1	1	1	1	1	6	
119	Logone-Et-Chari	Logone-Birni	MARTE	46	32	70	75	1	1	10	1	1	1	1	1	1	10	1	
120	Logone-Et-Chari	Logone-Birni	MBANAMAMTE	88	86	71	70	10	10	10	10	10	10	10	1	10	10	10	
121	Logone-Et-Chari	Logone-Birni	MOBOUTOUFKA	64	68	69	55	10	10	1	1	1	1	10	1	10	1	6	
122	Logone-Et-Chari	Logone-Birni	MICKKETE	54	48	77	48	10	10	1	1	1	10	10	1	1	6	1	
123	Logone-Et-Chari	Logone-Birni	MOULADOCK 1	58	44	77	73	10	10	10	10	10	10	10	1	6	6		
124	Logone-Et-Chari	Logone-Birni	MOULADOCK 2	51	44	52	69	10	10	1	10	10	10	10	1	6	6		
125	Logone-Et-Chari	Logone-Birni	MOULOUMSA MASSA	57	59	63	73	10	10	1	1	1	1	1	10	1	6	6	
126	Logone-Et-Chari	Logone-Birni	MRÉ	43	36	71	56	10	10	1	1	1	1	1	1	1	1	1	
127	Logone-Et-Chari	Logone-Birni	NDJAMENA SABLE	50	60	63	60	10	10	1	1	10	10	10	1	1	6	1	
128	Logone-Et-Chari	Logone-Birni	NDOM	54	48	68	66	10	10	1	10	10	10	10	1	6	6		
129	Logone-Et-Chari	Logone-Birni	NDODOUM	56	63	63	43	10	10	10	10	1	10	1	1	6	1		
130	Logone-Et-Chari	Logone-Birni	NGOUAMA	88	87	60	72	10	10	10	10	10	10	1	10	10	10		
131	Logone-Et-Chari	Logone-Birni	OULI ANKARENA	44	37	80	43	10	10	10	1	1	1	1	1	6	1		
132	Logone-Et-Chari	Logone-Birni	OULI DELIBE	38	31	81	47	1	10	1	1	10	1	1	1	10	6		
133	Logone-Et-Chari	Logone-Birni	OULI HERAS	32	27	61	25	10	10	10	1	1	1	1	1	1	1	1	
134	Logone-Et-Chari	Logone-Birni	OULI MAGNAKO	35	24	85	71	1	10	1	1	10	1	10	1	1	10	6	
135	Logone-Et-Chari	Logone-Birni	OULI MAM	44	33	86	61	10	10	10	1	1	1	1	1	1	6	1	
136	Logone-Et-Chari	Logone-Birni	RIDINA	53	47	73	60	10	10	1	1	10	1	10	1	1	6	1	
137	Logone-Et-Chari	Logone-Birni	SAHABA 3	60	49	68	86	10	10	10	10	10	10	10	1	10	10	6	
138	Logone-Et-Chari	Logone-Birni	SAMAKALE	50	41	81	48	10	10	10	1	1	1	1	1	1	6	1	
139	Logone-Et-Chari	Logone-Birni	SKLIO	59	59	69	70	10	10	1	10	10	10	10	1	6	6		
140	Logone-Et-Chari	Logone-Birni	SOUHARA	81	82	60	44	10	10	1	10	10	10	1	1	1	10	10	
141	Logone-Et-Chari	Logone-Birni	TIKINI	81	80	66	78	10	10	1	10	1	10	1	1	1	10	10	
142	Logone-Et-Chari	Logone-Birni	TRAYA	63	61	76	71	10	10	10	10	10	10	10	1	10	6		
143	Logone-Et-Chari	Logone-Birni	ZABAN	48	45	72	68	10	10	1	1	10	1	10	1	1	6	1	
144	Logone-Et-Chari	Logone-Birni	ZIMADO	59	53	69	57	10	10	1	1	1	1	1	10	1	6	6	
145	Logone-Et-Chari	Logone-Birni	ZIMADO 1-4	63	50	80	55	10	10	1	1	1	1	1	10	1	6	10	
146	Logone-Et-Chari	Logone-Birni	ZIMADO KOTOKO	66	60	91	57	10	10	10	1	1	1	1	10	1	6	10	
147	Logone-Et-Chari	Makary	AMADABO 2 SITE	49	37	63	65	10	10	10	1	10	10	10	10	1	10	1	
148	Logone-Et-Chari	Makary	AMCHILGA	62	62	61	55	10	10	1	10	10	10	10	10	1	1	10	
149	Logone-Et-Chari	Makary	AMTCHIKO	67	51	91	88	10	10	10	1	10	10	10	10	1	6	6	
150	Logone-Et-Chari	Makary	BACKE	73	66	78	64	10	10	10	10	10	10	10	1	10	1	1	
151	Logone-Et-Chari	Makary	BEDO SITE	45	38	59	71	1	10	10	1	10	10	10	10	1	1	1	
152	Logone-Et-Chari	Makary	BLABLIN SITE	69	72	71	69	10	10	10	10	10	10	10	10	1	6	10	
153	Logone-Et-Chari	Makary	BLABLIN VILLAGE	71	77	66	69	1	10	10	10	10	10	10	1	6	10		
154	Logone-Et-Chari	Makary	CHIMTILI	46	40	71	38	10	10	1	10	1	10	1	10	1	6	1	
155	Logone-Et-Chari	Makary	DAGLE	68	63	69	66	10	10	10	10	10	10	10	10	1	6	6	
156	Logone-Et-Chari	Makary	DIAM 1	80	83	85	73	10	10	10	10	1	10	10	1	10	6	6	
157	Logone-Et-Chari	Makary	DOUBABEL GOSS	75	77	75	71	10	10	1	10	10	10	10	10	1	1	10	
158	Logone-Et-Chari	Makary	FADJÉ ABISSO 2	59	48	48	84	10	10	1	1	10	10	10	1	10	6	6	
159	Logone-Et-Chari	Makary	FOURKOURI	65	54	87	83	10	10	10	10	10	1	10	10	1	6	1	
160	Logone-Et-Chari	Makary	GALE-GALE	56	57	67	42	10	10	1	10	1	10	1	10	1	6	1	
161	Logone-Et-Chari	Makary	GOURLE 2	60	48	76	66	10	10	10	10	10	10	10	1	1	6	6	
162	Logone-Et-Chari	Makary	HISSAINIE	56	48	67	59	10	10	1	10	1	10	1	1	1	6	6	
163	Logone-Et-Chari	Makary	HOURAHOURI	67	62	75	71	10	10	1	10	10	10	10	10	1	1	6	
164	Logone-Et-Chari	Makary	KARENA	66	56	87	80	10	10	10	10	10	10	10	10	1	6	1	
165	Logone-Et-Chari	Makary	KRENACK	78	72	71	77	10	10	10	10	10	10	10	10	10	10	10	
166	Logone-Et-Chari	Makary	MADINA 2 SITE	65	76	70	70	10	10	10	10	10	10	10	1	6	10	10	
167	Logone-Et-Chari	Makary	MALTAM	98	96	82	73	10	10	1	10	1	10	10	1	10	10	10	
168	Logone-Et-Chari	Makary	MALTAM (QUARTIER TOUPOURI)	88	78	74	78	10	10	1	10	10	10	10	10	10	10	10	

Liste globale des localités touchées par la crise intercommunautaires (4/4)

				100				10			10 (Meilleur)				1 (Pire)				
#	Départements	Arrondissements	Localités	Scores				Questions d'ancrage			Indicateurs clés								
				Score IS	Accès aux services	Sécurité	Cohésion Sociale	Stabilité de la localité	Intention de quitter la localité	Evolution de la situation	Qualité des abris	Vol d'effets personnels	Accès aux abris	Vol de bétail signalé	Incidents communautaire	Participation aux affaires publiques	Situation des documents d'identité	Marché local	
169	Logone-Et-Chari	Makary	MALTAM CENTRE	90	77	70	72	10	10	1	10	10	10	10	10	10	10	10	10
170	Logone-Et-Chari	Makary	MBEE	51	42	68	69	10	10	10	1	10	10	10	10	10	1	10	1
171	Logone-Et-Chari	Makary	MEITO	60	52	70	75	10	10	10	10	10	10	10	10	1	1	1	
172	Logone-Et-Chari	Makary	NALA 1	70	56	93	86	10	10	10	1	10	10	10	10	1	6	1	
173	Logone-Et-Chari	Makary	NDARKA	50	49	69	54	10	10	1	10	1	10	1	10	1	6	6	
174	Logone-Et-Chari	Makary	NGAIWA	54	58	83	58	10	10	1	10	1	10	1	10	1	1	6	
175	Logone-Et-Chari	Makary	NGOUT	70	72	71	66	10	10	1	10	10	10	10	10	1	1	10	
176	Logone-Et-Chari	Makary	NGOUT 1	47	37	57	57	10	10	1	1	1	10	1	10	10	6	1	
177	Logone-Et-Chari	Makary	NGOUT 2	47	38	58	52	10	10	1	10	1	10	1	10	1	6	1	
178	Logone-Et-Chari	Makary	NGREE 1	81	80	72	71	10	10	10	10	10	10	10	1	10	10	10	
179	Logone-Et-Chari	Makary	NGREE 2	78	69	70	100	10	10	10	10	10	10	10	10	10	10	10	
180	Logone-Et-Chari	Makary	SERO 1	67	56	76	82	10	10	10	1	10	1	10	10	1	10	10	
181	Logone-Et-Chari	Makary	SIEBA	58	50	68	58	10	10	1	10	10	10	1	1	6	1	1	
182	Logone-Et-Chari	Makary	SITE DE MICKINDING	49	42	59	82	10	10	1	1	10	10	10	10	1	6	1	
183	Logone-Et-Chari	Makary	SOULFA	60	53	67	73	10	10	10	1	10	1	10	10	1	6	1	
184	Logone-Et-Chari	Makary	SOUNGOURA 1	69	59	80	81	10	10	10	10	10	10	10	1	10	1	1	
185	Logone-Et-Chari	Makary	SOUNGOURA 2	65	50	87	82	10	10	10	1	10	10	10	10	1	10	1	
186	Logone-Et-Chari	Makary	TILDE SITE	60	47	69	93	10	1	10	1	10	1	10	10	1	10	1	
187	Logone-Et-Chari	Makary	WOSSO	65	65	71	66	10	10	10	10	10	10	10	10	1	6	10	
188	Logone-Et-Chari	Makary	ZAMAN	58	64	60	56	10	10	1	10	10	10	10	10	10	1	6	
189	Logone-Et-Chari	Waza	ANGOUROU	42	32	74	79	1	1	1	1	10	1	10	10	1	1	10	
190	Logone-Et-Chari	Waza	ARDEBE 1	48	38	46	60	10	10	10	1	10	10	10	10	1	1	1	
191	Logone-Et-Chari	Waza	ARDEBE 2	26	30	55	52	10	1	10	1	10	1	10	10	1	1	1	
192	Logone-Et-Chari	Waza	CHAOUDE	38	32	64	72	10	10	10	10	10	10	10	1	1	6	1	
193	Logone-Et-Chari	Waza	DJINGUI	72	60	71	83	10	10	10	1	10	1	10	10	1	10	10	
194	Logone-Et-Chari	Waza	GOZOLNANE	43	43	25	57	10	10	10	10	10	10	10	10	1	1	1	
195	Logone-Et-Chari	Waza	KABE 1	72	61	88	69	10	10	1	1	10	1	10	10	10	6	10	
196	Logone-Et-Chari	Waza	KABE 2	52	45	48	65	10	10	1	10	10	10	10	10	1	6	6	
197	Logone-Et-Chari	Waza	KABE 3	38	20	59	72	10	10	1	1	10	10	10	10	10	6	1	
198	Logone-Et-Chari	Waza	LAFIA	69	67	55	65	10	10	10	1	10	1	10	10	1	10	10	
199	Logone-Et-Chari	Waza	MADA 1	49	42	48	74	10	10	1	10	10	10	10	10	1	10	10	
200	Logone-Et-Chari	Waza	MASSOUGOURMA SITE	79	84	76	73	10	10	1	1	10	1	10	10	10	10	10	
201	Logone-Et-Chari	Waza	MATKOOUNA 1	41	31	29	57	10	10	10	1	10	1	10	10	1	1	1	
202	Logone-Et-Chari	Waza	MICHEDIRE	50	42	60	68	1	1	1	1	10	1	10	10	1	1	10	
203	Logone-Et-Chari	Waza	SALEH	46	43	81	79	1	1	1	1	10	1	10	10	1	1	10	
204	Logone-Et-Chari	Waza	SITE DE MADA 1	40	33	67	67	10	10	1	10	10	10	10	1	1	1	1	
205	Logone-Et-Chari	Waza	SITE DE MADA 2	39	32	52	68	10	10	10	1	10	10	10	10	1	1	1	
206	Logone-Et-Chari	Waza	TAGAWA 1	54	50	88	71	1	1	1	1	10	1	10	10	1	1	10	
207	Logone-Et-Chari	Waza	TAGAWA 2	47	47	59	59	10	10	10	1	1	10	1	10	1	1	1	
208	Logone-Et-Chari	Waza	TAGAWA 4	46	41	68	70	1	1	1	1	10	1	10	10	1	1	10	
209	Logone-Et-Chari	Waza	TOUKOUMAYA	48	39	63	75	10	10	1	10	10	10	10	10	1	6	1	
210	Logone-Et-Chari	Waza	TOUNGA	45	39	79	71	1	1	1	1	10	1	10	10	1	1	10	
211	Logone-Et-Chari	Waza	WAZA	80	75	75	71	10	10	1	10	10	10	10	1	1	6	1	
212	Logone-Et-Chari	Waza	ZIGAGUE	92	88	91	95	10	10	10	1	10	1	10	10	10	10	10	
213	Logone-Et-Chari	Waza	ZIGUE	56	62	73	76	10	10	1	10	10	10	10	10	1	1	1	
214	Logone-Et-Chari	Waza	ZOLZALE	47	36	67	68	1	1	1	1	10	1	10	10	1	1	10	
215	Mayo-Danay	Kai-Kai	SILLA	63	57	86	71	10	10	10	10	10	10	10	1	6	1	1	
216	Mayo-Kani	Mouvoudaye	LOPÉRÉ	97	90	93	69	10	10	1	10	1	10	1	10	10	10	10	
217	Mayo-Sava	Mora	BONDERI	79	79	85	79	10	10	10	1	10	1	10	10	10	6	10	
218	Mayo-Sava	Mora	TAGAWA	28	25	69	55	1	1	10	1	10	1	10	10	1	1	1	
219	Mayo-Sava	Mora	TAGAWA 1 (OURO-HOURSO)	12	25	43	19	1	10	1	1	10	1	10	10	1	1	1	
220	Mayo-Sava	Mora	TAGAWA 2 (DALIL)	59	52	74	71	10	10	1	10	10	10	10	1	6	1	1	
221	Mayo-Sava	Mora	TAGAWA 3 (MAHAMAT)	31	28	61	67	10	10	10	1	10	10	10	10	1	1	1	
222	Mayo-Sava	Mora	TCHAKARMARI	45	67	46	72	1	10	10	1	10	1	10	10	1	1	10	
223	Mayo-Sava	Mora	TOUSKI	61	55	75	74	10	10	10	1	10	10	10	10	1	10	1	

## Annexe 4 Méthodologie

### A.4.1 Sélection des localités

Le choix des localités était aussi large que possible dans les zones touchées par le déplacement et/ou les retours dans les six départements de la région de l'Extrême Nord du Cameroun.

Une liste des localités a été créée sur la base des données recueillies par l'OIM sur les déplacements/retours et d'autres systèmes de données existants auprès des partenaires. Toutes ces localités ont été étudiées. L'objectif était d'avoir un nombre suffisant de localités tant au niveau départemental que régional pour assurer une analyse statistique solide.

Un total de 1147 lieux de déplacement de la région ont été couverts selon la carte au-dessus. Une localité représente le niveau administratif 4 (niveau le plus bas possible). Le niveau a une représentation, qu'elle soit formelle (Etat) ou informelle (Chef de village).

### A.4.2 Calcul de l'indice de stabilité

Le calcul de l'indice de stabilité commence par la conception de l'enquête : cet outil de collecte de données a été élaboré avec la contribution substantielle d'experts en la matière. Il comprend un ensemble de questions évaluant les conditions dans une localité qui 1) ont été déterminées comme des indicateurs potentiels de stabilité et 2) ont été possibles de classer du meilleur au pire des scénarios. Les questions ont été divisées en quatre catégories : les questions d'ancrage/perceptions sur la stabilité, la sûreté et la sécurité, la cohésion sociale et l'accès aux services de base.

Avant le calcul de l'indice, les réponses sont classées de façon ordinale du meilleur au pire des scénarios et ces classes sont normalisées. Ensuite, l'analyse des composantes principales (ACP) est exécutée sur tous les indicateurs, à l'exception des « questions d'ancrage ». Le **pooids** de chaque variable, déterminé via ACP (voire Annexe 4.5), est combiné avec les données ordonnées de chaque localité, afin de générer son **score de stabilité global**.

En plus du score de stabilité, trois **sous-indices** distincts sont calculés en utilisant uniquement les variables de l'un des trois thèmes de l'enquête: l'échelle de sûreté et de sécurité, l'échelle de cohésion sociale et l'échelle des services de base. Ces sous-échelles facilitent l'identification des localités qui peuvent nécessiter une attention particulière dans l'un de ces secteurs.

Enfin, l'indice de stabilité et les sous-échelles sont validés par rapport aux questions clés sur la perception de la stabilité. À l'aide d'une régression logistique, il a été possible de déterminer que l'indice de stabilité a une corrélation statistiquement significative et positive avec le sentiment de stabilité de la communauté et son sentiment de devoir partir bientôt.

### A.4.3 Analyse en composantes principales

L'indice de stabilité est calculé à l'aide d'une technique de réduction de la dimensionnalité appelée analyse en composantes principales (ACP), qui condense essentiellement les **informations de plus de 30 variables en un seul score de stabilité facilement comparable**. L'ACP accorde plus de poids aux facteurs qui ont une plus grande incidence sur la variabilité des données, ce qui signifie que ces facteurs représentent une plus grande proportion du score de stabilité.

Bien que chacun des indicateurs évalués soit clairement importants pour éclairer la programmation le long du lien entre l'aide humanitaire, le développement et la paix, **l'ACP est particulièrement utile pour démontrer l'impact de différents indicateurs les uns sur les autres et l'influence proportionnelle d'un indicateur donné sur un ensemble de données**. Par exemple, bien que la disponibilité de l'électricité et l'accès aux soins de santé soient tous deux des facteurs individuellement importants, ils s'influencent également fortement (c'est ce qu'on appelle la colinéarité). L'ACP aide à voir au-delà de la colinéarité et conduit à l'influence d'une manière plus cohérente, ce qui est essentiel pour comprendre des phénomènes complexes comme la nature et les conditions de retour

### A.4.4 Limites

Certaines localités qui n'étaient pas accessibles pendant la période de collecte des données ont été évaluées via des entretiens semi-directifs par téléphone avec les informateurs ou par entretiens sur rendez-vous pour des raisons de sécurité ou de logistique. Cela a peut-être introduit un biais dans l'analyse, car les points de données de certains des endroits les moins sûrs n'ont pas été collectés. Cela limite la généralité de l'indice de stabilité dans les localités extrêmement peu sûres.

Il est important de remarquer que l'indice de stabilité est basé sur les perceptions des informateurs de la stabilité et les rapports sur les conditions dans leur localité et ne prétend pas fournir une mesure objective de ce sujet complexe. Les informateurs clés ne sont pas choisis par hasard et peuvent avoir des opinions différentes sur la stabilité de leur localité que certains de leurs voisins.

## Annexe A.4.5. Indicateurs de l'indice de stabilité par poids et par échelle

Variables	Groupes	Rang
Vie publique quotidienne	Cohésion sociale	1
Marché local	Moyens de subsistance et services	2
Présence d'employés du secteur public	Moyens de subsistance et services	3
Liberté de circulation	Sûreté et Sécurité	4
Dommages aux maisons	Moyens de subsistance et services	5
Enseignement primaire	Moyens de subsistance et services	6
Accès à l'eau potable	Moyens de subsistance et services	7
Période de Connectivité (Accès TIC)	Moyens de subsistance et services	8
Accès aux services de santé de base	Moyens de subsistance et services	9
Recours juridiques	Sûreté et Sécurité	10
Préoccupations de la communauté en matière de sécurité	Sûreté et Sécurité	11
Égalité d'accès aux services	Cohésion sociale	12
Accès aux abris	Moyens de subsistance et services	13
Qualité des abris	Moyens de subsistance et services	14
Présence de la police / gendarmerie	Sûreté et Sécurité	15
Accès à l'électricité	Moyens de subsistance et services	16
Situation des documents d'identité	Cohésion sociale	17
Participation aux affaires publiques	Cohésion sociale	18
Situation des terres agricoles	Moyens de subsistance et services	19
Situation sécuritaire (Incidents de sécurité récents)	Sûreté et Sécurité	20
Soutien de la communauté	Cohésion sociale	21
Occupation illégale de terres, d'habitats ou de biens	Cohésion sociale	22
Présence des forces de sécurité	Sûreté et Sécurité	23
Situation de pêche ou lieux de pêche	Moyens de subsistance et services	24
Situation de la connexion (Accès TIC)	Moyens de subsistance et services	25
Incidents de sécurité – Groupes armés non étatiques	Sûreté et Sécurité	26
Incidents de sécurité – Ressources	Sûreté et Sécurité	27
Incidents de sécurité – Petite délinquance	Sûreté et Sécurité	28
État d'urgence	Sûreté et Sécurité	29
Tension communautaire	Cohésion sociale	30
Couvre-feu informel	Sûreté et Sécurité	31
Présence de groupes armés non étatiques	Sûreté et Sécurité	32
Vol de bétail signalé	Cohésion sociale	33
Couvre-feu formel	Sûreté et Sécurité	34
Vol d'effets personnels	Cohésion sociale	35

## Annexe A.4.6. Questions de l'enquête. Variables de vérification et indicateurs

### QUESTIONS D'ANCRAGE (variables de vérification): PERCEPTION DE LA STABILITÉ

Ces indicateurs clés ont été utilisés pour mesurer la perception de stabilité dans chaque localité. Les indicateurs clés ont ensuite été testés par rapport à chacun des indicateurs thématiques ci-dessous afin d'identifier les indicateurs thématiques les plus influents sur la perception de la stabilité.

#### Sentiment de stabilité dans la localité

*La localité se sent-elle en sécurité et stable ou dangereuse et instable?*

#### Capacité de continuer à vivre dans la localité

*Les habitants de la localité sentent-ils qu'ils doivent partir dans les six prochains mois ?*

#### Changements dans la perception au cours des 6 derniers mois

*Les gens se sentent-ils plus ou moins optimistes quant à l'état de la communauté qu'il y a six mois?*

### ÉCHELLE 1 : MOYENS DE SUBSISTANCE ET SERVICES

#### Accès aux abris

*Proportion de la communauté qui a accès à un abri.*

#### Qualité des abris

*Proportion de la communauté qui a accès à un abri en bonne conditions d'hébergement.*

#### Dommages aux maisons

*Niveau des dommages causés aux maisons en raison du conflit et si la reconstruction est en cours.*

#### Enseignement primaire

*Accès à l'enseignement primaire et disponibilité des écoles dans la localité ou dans les villes voisines*

#### Service de santé de base

*Accès à un centre de santé fonctionnel dans la localité ou dans la ville voisine*

#### Marché local

*Si les marchés sont ouverts régulièrement et approvisionnés*

#### Électricité

*Accès à l'électricité et fiabilité dans la localité*

#### Eau potable

*Accès à l'eau potable et disponibilité dans la localité.*

#### Terres agricoles

*Étendue des terres agricoles utilisées dans la localité.*

#### Lieux de pêche

*Étendue des zones de pêche dans la localité.*

#### Présence d'employés du secteur public

*Si les employés du secteur public sont présents et comment ils ont réagi au conflit.*

#### Accès à l'internet et technologies des communications

*Accès et fiabilité des services Internet ou téléphoniques.*

#### Qualité de l'accès à l'Internet et technologies des communications

*Tendances de la qualité de la connectivité au réseau communication internet*



## ÉCHELLE 2 : COHÉSION SOCIALE

### Occupation illégale d'une maison, d'un terrain et d'un bien

*Terrain, habitat ou propriété occupé illégalement (sans l'autorisation de la famille, des voisins, des autorités locales)*

### Vol d'effets personnels

*Vol d'effets personnels signalé dans la localité au cours des 6 derniers mois*

### Vol de bétail signalé

*Vol de bétail signalé dans la localité au cours des 6 derniers mois*

### Vie publique quotidienne

*Si les résidents sont en mesure d'effectuer des activités de base sans souci (aller au marché, laisser les enfants jouer dehors, vendeurs de rue, etc.)*

### Soutien de la communauté

*Probabilité de coopération entre voisins en cas de problèmes (tels que l'approvisionnement en eau ou en nourriture) dans la localité*

### Incidents communautaires

*Incidents ou affrontements impliquant deux groupes (religieux, ethniques, éleveurs/agriculteurs, déplacés/rapatriés/communautés d'accueil) dans la localité*

### Égalité d'accès aux services

*Les populations de la localité ont un accès égal aux services et aux ressources de base, quel que soit leur âge, leur sexe ou leur groupe (ethnie, clan, statut de déplacement).*

### Documents d'identité

*Niveau de possession ou d'accès aux documents d'identité dans la localité*

### Participation aux affaires publiques

*Niveau de participation à la vie publique et politique locale (organisations de la société civile, syndicats, comités, rassemblements sociaux, groupes religieux)*

## ÉCHELLE 3 : SÛRETÉ ET SÉCURITÉ

### Incidents de sécurité récents

*S'il y a eu des incidents de sécurité graves au cours des derniers mois*

### Incidents de sécurité – Ressources

*Tendances du nombre d'incidents de sécurité liés aux tensions liées aux ressources (vols de bétail, conflits fonciers, etc.) au cours des trois derniers mois.*

### Incidents de sécurité – Groupes armés non étatiques

*Tendances du nombre d'incidents de sécurité liés aux activités du NSAG (enlèvements, attaques terroristes, raids, etc.) au cours des trois derniers mois.*

### Petite délinquance

*Tendances du nombre de délits mineurs (vol, vol à la tire, vandalisme, intoxication publique, etc.) au cours des trois derniers mois.*

### Préoccupations de la communauté en matière de sécurité

*Comment les résidents se sentent préoccupés par leur sécurité (enlèvements, criminalité, combats entre groupes armés, etc.).*

### Présence policière

*Présence de la police/gendarmerie dans la localité*

### Présence des forces de sécurité

*Présence des forces de sécurité dans la localité*

### Présence de groupes armés non étatiques

*Présence de groupes armés non étatiques dans la localité*

### Liberté de circulation

*Liberté de circulation des résidents (vers les marchés, vers leurs maisons, vers les lieux de travail, vers les fermes, etc.) dans la localité*

### Couvre-feu formel

*Couvre-feu formel pour des raisons de sécurité appliqué par l'État*

### Couvre-feu informel

*Couvre-feu informel imposé par des groupes armés non étatiques*

### État d'urgence

*Si la localité est sous état d'urgence*

### Recours juridiques

*Si les résidents ont accès à des recours juridiques pour résoudre les différends*