

L'OIM, à travers l'outil de **Suivi des flux de populations** (*Flow Monitoring*) de la Matrice de suivi des déplacements (DTM), récolte des données à des points d'entrée, de sortie et de transit clés, afin de mieux comprendre les mouvements de populations à travers l'Afrique de l'Ouest et du Centre. Le suivi des **flux de population** est une activité qui permet de quantifier et de qualifier les flux et tendances de mobilités, les profils des migrants, et les expériences et routes migratoires. **Au Burkina Faso**, des points de suivi des flux de populations (FMP) ont été progressivement installés sur plusieurs lieux de transit importants à **Dori/Seytenga** en février 2018, à **Kantchari** en mars 2018, ainsi qu'à **Faramana** et **Yendéré** en avril 2018 pour faire le suivi des flux migratoires dans le pays.

Au Burkina Faso, le suivi des flux de population se fait au niveau des quatre FMP et vise à mettre en lumière les zones particulièrement sujettes aux migrations transfrontalières et intrarégionales

➔ 49% Flux entrants au Burkina Faso

➔ 51% Flux sortants au Burkina Faso

📅 2 155 Individus observés en moyenne / jour

📈 7% Par rapport à février 2022

👤 7 436 Personnes vulnérables



- Migration saisonnière vers la Côte d'Ivoire
- Migration saisonnière vers le Mali
- Migration économique vers la Côte d'Ivoire

📍 4 FMP actifs au Burkina Faso

### PRINCIPALES TENDANCES MIGRATOIRES

Durant le mois de Mars 2022, au total 49 576 migrants ont été observés au niveau des quatre FMP (dont 24 241 individus entrant au Burkina Faso (49%) et 25 335 individus quittant le Burkina Faso (51)). La moyenne journalière des flux est de 2 155 soit une hausse de 7 pour cent par rapport au mois précédent (2017). L'évolution des flux entrants au cours de la période a été relativement stable et n'a pas connu une évolution significative. Au cours de la même période, des migrants Burkinabè et Nigériens s'étaient rendus en Côte d'Ivoire pour la récolte intermédiaire du cacao (petite traite) et pour la recherche de meilleures opportunités économiques. De plus en plus des migrants saisonniers vont au Mali pour des activités économiques.

### PROVENANCE ET DESTINATION DES FLUX

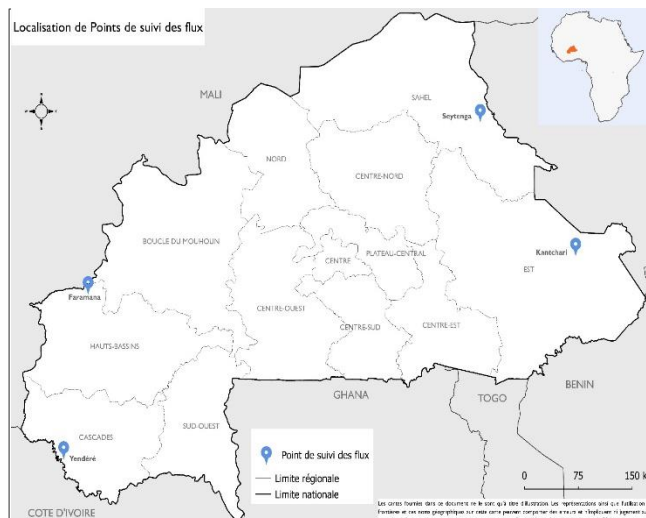
Provenance des flux			Destination des flux		
Pays	%	variation	Pays	%	variation
MLI	11 %	+1 pp	MLI	13 %	8 pp
NER	17 %	0 pp	NER	13 %	-7 pp
CIV	21 %	-5 pp	CIV	25 %	25 pp
BFA	51%	+4 pp	BFA	49%	-8 pp

### PROFILS DES VOYAGEURS

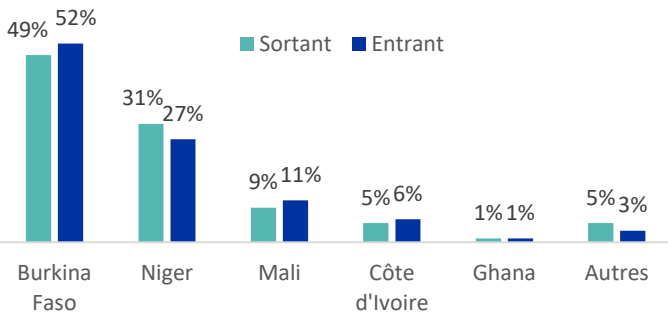
	Adultes	Mineurs
Femmes	25 %	6 %
Hommes	61 %	8 %

De l'observation des voyageurs, il ressort que (61%) des passants étaient des hommes adultes, contre (62%) observés le mois précédent, (25%) étaient des femmes adultes en mars contre (24%) le mois précédent et (14%) étaient des enfants avec (6%) de filles observés au cours du mois de mars

### EMPLACEMENT DES POINTS DE SUIVI DE FLUX (FMP)

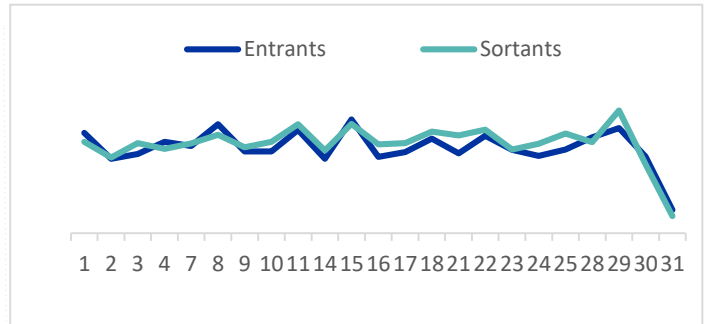


#### PRINCIPALES NATIONALITES DES MIGRANTS

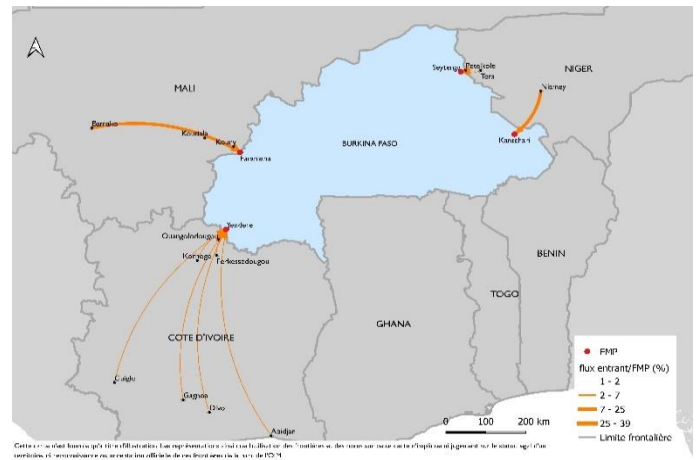
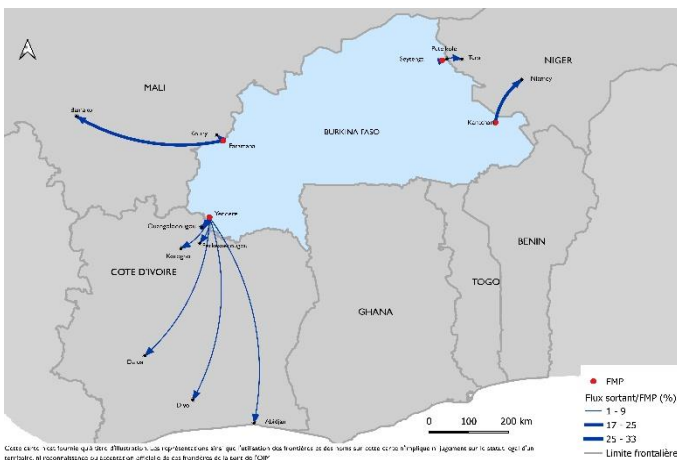


Durant le mois de mars 2022, les ressortissants burkinabè étaient la principale nationalité observée, représentant 51% des flux observés en mars, suivis des Nigériens (29%) et des Maliens (10%). Au cours du mois précédent, les ressortissants burkinabè étaient également la principale nationalité observée, représentant 51% des flux observés, suivis des Nigériens (30%) et des Maliens (9%).

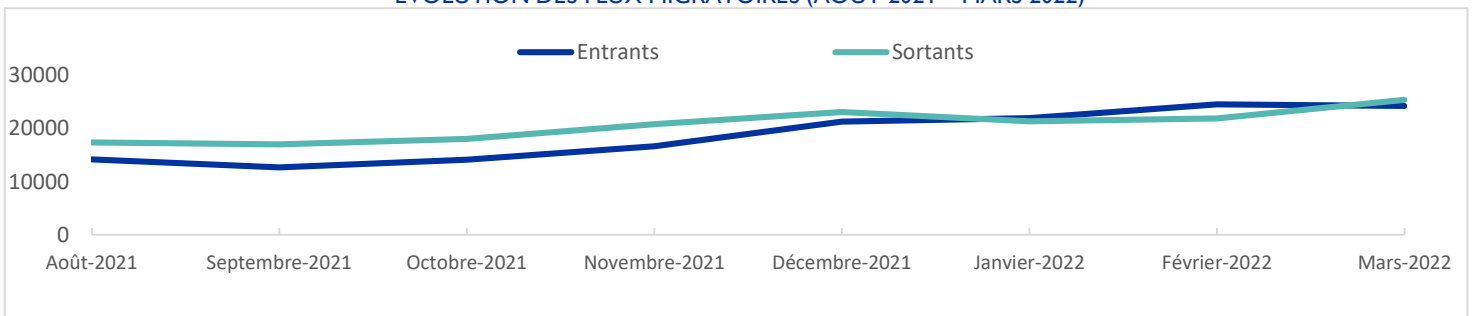
#### ÉVOLUTION MENSUELLE DES FLUX D'INDIVIDUS OBSERVÉS



Dans l'ensemble, les flux ont été stables au cours de ce mois de mars, avant de tomber brusquement en fin du mois. Les pics observés les 8, 11, 15 et 29 mars concernant les flux sortants correspondent à des départs de migrants nigériens du Burkina Faso en prélude de la préparation du jeûne musulman. La baisse observée la fin du mois de mars est également due à la préparation du mois de Ramadan.



#### ÉVOLUTION DES FLUX MIGRATOIRES (AOÛT 2021 – MARS 2022)



Au Burkina Faso, la collecte des données a connu des perturbations ces dernières années en raison des restrictions (fermeture des frontières terrestres et aériennes ayant entraîné la suspension de la collecte des données) liées aux mesures prises depuis mars 2020 par le gouvernement du Burkina Faso. A la reprise des activités de collecte des données aux quatre FMP en août 2021, les migrants passent par des contournements des voies officielles aux points d'entrée de Faramana et de Yendéré évitant ainsi les contrôles de documents de voyages au niveau des voies officielles. De plus en plus des migrants se rendent en Côte d'Ivoire pour des activités agricoles. Les baisses observées en fin 2021 à février 2022 correspondent aux périodes des fêtes de fin d'années concernant le mois de décembre et la fermeture des frontières terrestres et aériennes due au changement de régime au Burkina Faso le 24 janvier 2022.

#### ORGANISATION INTERNATIONALE POUR LES MIGRATIONS (OIM)

Contact: <https://migration.iom.int> - [https://dtm.iom.int/Burkina\\_Faso](https://dtm.iom.int/Burkina_Faso) - [https://displacement.iom.int/Burkina\\_Faso](https://displacement.iom.int/Burkina_Faso)  
 Pour toute information extraite de ce document, qu'elle soit citée, paraphrasée, ou utilisée de quelque manière que ce soit, la source doit être mentionnée comme suit: "Source: Organisation Internationale pour les Migrations [Mois, Année], Matrice de Suivi des Déplacements (DTM)"