

ЗВІТ ПРО ВНУТРІШНЄ ПЕРЕМІЩЕННЯ В УКРАЇНІ

ОПИТУВАННЯ ЗАГАЛЬНОГО НАСЕЛЕННЯ
РАУНД 1
16 БЕРЕЗНЯ 2022 р.

ПРЕДСТАВНИЦТВО МОМ В УКРАЇНІ



У партнерстві з

**AID
AIDE**

Canada

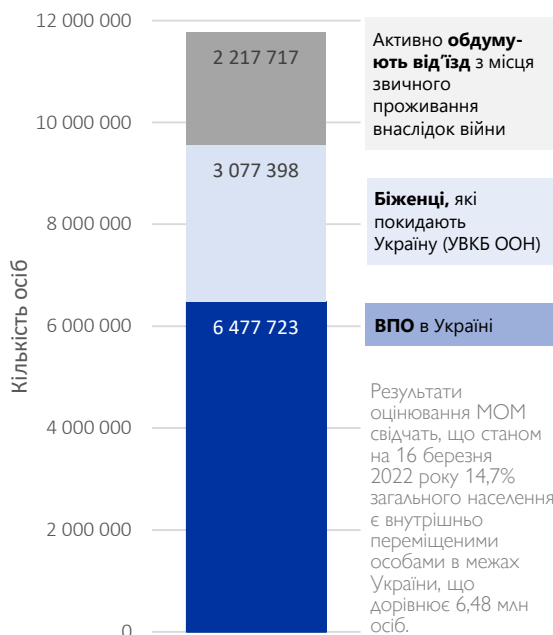
24 лютого 2022 року в Україні розпочався широкомасштабний збройний конфлікт, який спричинив безпрецедентну гуманітарну кризу, що охопила всі області країни. У період з 9 по 16 березня Міжнародною організацією з міграції (МОМ) було проведено швидке репрезентативне оцінювання загального населення України для збору початкової інформації стосовно внутрішнього переміщення та його потоків, а також для оцінки місцевих потреб. Доки триває запровадження Матриці відстеження переміщень, це оцінювання загального населення слугуватиме як первинне джерело для виявлення сфер із високими гуманітарними потребами та визначення цільових заходів реагування для надання допомоги населенню, що постраждало від конфлікту. Географічне охоплення цього оцінювання покриває всю територію України, всі п'ять макрорегіонів (захід, схід, північ, центр, південь та місто Київ), за винятком Кримського півострова. Імовірна вибірка, що забезпечує репрезентативність на рівні макрорегіону, була сформована шляхом набору випадкових телефонних номерів, завдяки чому було опитано 2 000 респондентів віком понад 18 років із використанням методу автоматизованого телефонного опитування (CATI). Особи, які наразі перебувають за межами України, під опитування не потрапили. Розрахунки населення включають припущення про те, що діти подорожують разом зі своїми дорослими опікунами. Оцінка спирається на дані про населення України ЮНФПА, які гуманітарна спільнота розглядає як базове значення для чисельності населення.

ВНУТРІШНЬО ПЕРЕМІЩЕНІ ОСОБИ

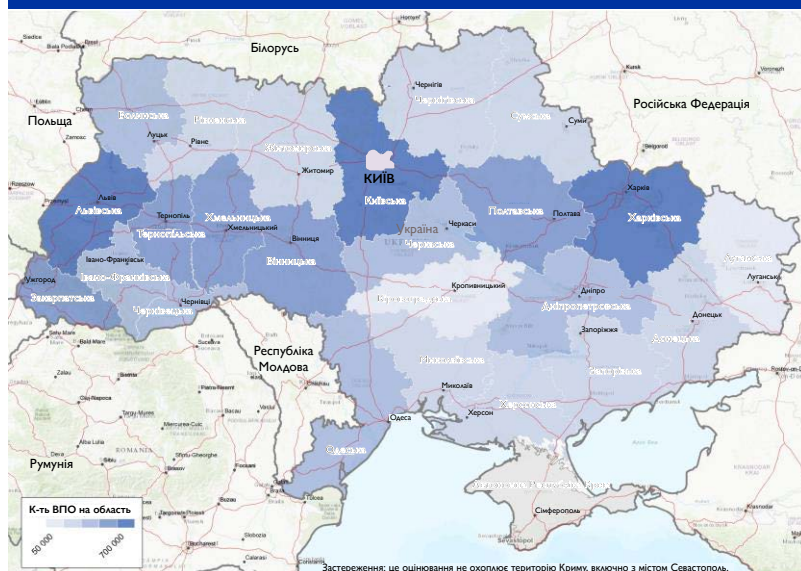
ОЦІНКА ПОТОЧНОГО ПЕРЕБУВАННЯ ВНУТРІШНЬО ПЕРЕМІЩЕНИХ ОСІБ ЗА МАКРОРЕГІОНАМИ*



*Макрорегіон — це територіальна одиниця, до якої входять області (регіони), згідно з визначенням у Законі України «Про засади державної регіональної політики» (частина 2 статті 1).



ОЦІНКА ПОТОЧНОГО ПЕРЕБУВАННЯ ВНУТРІШНЬО ПЕРЕМІЩЕНИХ ОСІБ ЗА ОБЛАСТЯМИ**



**Застереження: розподіл ВПО за областями носить орієнтовний характер, репрезентативність вибірки на рівні макрорегіону.

ПЕРІОД ПЕРЕМІЩЕННЯ

- 3 числа переміщених:
- 5,10% покинули місце проживання в очікуванні війни
 - 48,30% покинули місце проживання з початком війни
 - 45,30% покинули місце проживання з приходом війни на їхню територію

ПЕРЕШКОДИ ДЛЯ ПЕРЕМІЩЕННЯ

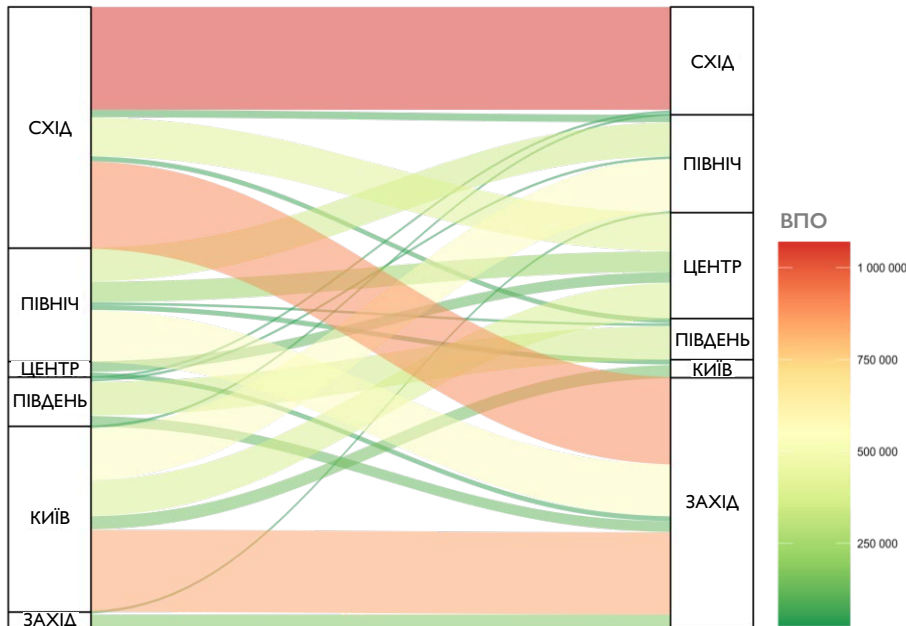
- 3 числа тих, хто лишився у місці звичного проживання:
- 10% кажуть, що їхати небезпечно
 - 8% кажуть, що не знають куди їхати
 - 7% кажуть, що не хочуть залишати на самоті членів сім'ї
 - 5% кажуть, що не мають коштів на від'їзд
 - 1% кажуть, що не можуть поїхати через проблеми зі здоров'ям чи інвалідністю

МІЖНАРОДНА ОРГАНІЗАЦІЯ З МІГРАЦІЇ (МОМ)

Використання позначень та подання матеріалу в цьому звіті не має на меті висловлення будь-якої думки щодо правового статусу будь-якої країни, території, міста чи населеного пункту, їхньої влади, кордонів чи меж від імені МОМ. Викладені у цьому звіті думки належать авторам і не обов'язково відображають погляди Міжнародної організації з міграції (МОМ).

ПОТОКИ ВНУТРІШНЬОГО ПЕРЕМІЩЕННЯ

ПОТІК ПЕРЕМІЩЕНЬ ЗА МАКРОРЕГІОНАМИ

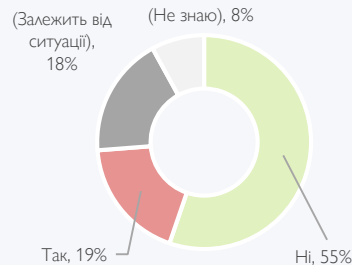


Макрорегіон походження (місця звичного проживання) поточне розташування

НАМІРИ ПОДАЛЬШОГО ПЕРЕМІЩЕННЯ

Чи розглядаєте ви подальше переміщення з вашого поточного розташування?

З числа наявних ВПО:



З числа наявних ВПО, загалом 19% розглядають можливість подальшого переміщення з їх поточного місця. Серед ВПО на сході намір переміщуватися далі має вища частка — 26%, а на півдні — 20%. В інших макрорегіонах частка ВПО, що мають намір переміщуватися далі, є меншою: на заході — 19%, на півночі — 10%, у центрі — 12%, у Києві — 0%.

НА ВАШУ ДУМКУ, ЯКА ЧАСТКА ЛЮДЕЙ, ЯКІ ЖИЛИ В ОДНОМУ РАЙОНІ (районі, селі) З ВАМИ, ПОЇХАЛИ ЧЕРЕЗ ВІЙНУ?

(середнє за макрорегіонами походження, запитання ставили як переміщеним, так і непереміщеним респондентам)

УКРАЇНА	27,1%		
КИЇВ	50,7%	ЗАХІД	13,2%
СХІД	33,6%	ПІВНІЧ	32,5%
ПІВДЕНЬ	19,4%	ЦЕНТР	13,5%

ПОХОДЖЕННЯ І ПОТОЧНЕ РОЗТАШУВАННЯ

ВПО ЗА ПОХОДЖЕННЯМ

З тих, хто повідомив, а) не присутні у районі звичного проживання та б) зазначили, що поточна війна є причиною їх переміщення

Макрорегіон	% ВПО за походженням	Оцінка к-ті ВПО, які поїхали, за макрорегіонами
КИЇВ	30%	1 936 839
СХІД	37%	2 344 936
ПІВДЕНЬ	8%	485 829
ЦЕНТР	3%	220 243
ПІВНІЧ	19%	1 302 022
ЗАХІД	3%	187 854
Оцінка заг. к-ті переміщених у межах України		6 477 723

Топ-5 областей походження ВПО**	% ВПО
МІСТО КИЇВ	30%
ХАРКІВСЬКА ОБЛАСТЬ	25%
КИЇВСЬКА ОБЛАСТЬ	15%
ДОНЕЦЬКА ОБЛАСТЬ	5%
ЗАПОРІЗЬКА ОБЛАСТЬ	4%

ВПО ЗА ПОТОЧНИМ РОЗТАШУВАННЯМ

З тих, хто повідомив, а) не присутні у районі звичного проживання та б) зазначили, що поточна війна є причиною їх переміщення

Макрорегіон	% ВПО за розташуванням	Оцінка к-ті ВПО за макрорегіонами
KYIV	3%	182 672
EAST	17%	1 123 237
SOUTH	7%	417 813
CENTRE	17%	1 123 237
NORTH	16%	1 044 857
WEST	40%	2 585 907
Оцінка заг. к-ті переміщених у межах України		6 477 723

Топ-5 областей за кількістю прийнятих ВПО**	% ВПО
КИЇВСЬКА ОБЛАСТЬ	11%
ХАРКІВСЬКА ОБЛАСТЬ	10%
ЛЬВІВСЬКА ОБЛАСТЬ	10%
ВІННИЦЬКА ОБЛАСТЬ	7%
ПОЛТАВСЬКА ОБЛАСТЬ	7%

**Застереження: походження та розподіл ВПО за областями носить орієнтовний характер, репрезентативність вибірки на рівні макрорегіону.

ВНУТРІШНЬО ПЕРЕМІЩЕНІ ОСОБИ

ДЕМОГРАФІЯ (ВПО)

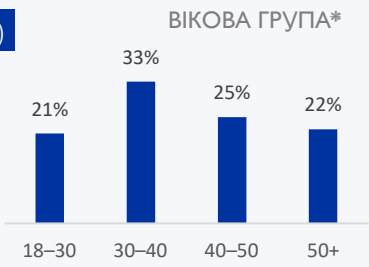
СТАТЬ **54%** **46%**



жінки



чоловіки



*У цьому опитуванні брали участь лише дорослі

(Жодного/Відсутній дохід домогосподарства)	0%
До 1 500 грн	0%
1 501–3 000 грн	2%
3 001–5 000 грн	4%
5 001–7 000 грн	3%
7 001–10 000 грн	11%
10 001–5,000 грн	20%
15 001–20 000 грн	15%
Понад 20 000 грн	44%

← ДОХІД

3,4

↑ **СЕРЕДНІЙ РОЗМІР ДОМОГОСПОДАРСТВА ВПО**

ЧАСТКА ДОМОГОСПОДАРСТВ ВПО З ОСОБАМИ ІЗ ЧИСЛА ВРАЗЛИВИХ ГРУП

Частка ВПО, які повідомили, що один чи більше членів їхнього домогосподарства підпадає під одну з таких категорій вразливих осіб (загальна картина: «61% опитаних ВПО повідомили, що принаймні один із членів їхньої сім'ї, що наразі з ними, є дитиною віком від 5 до 18 років»):



ПОТРЕБИ ВПО

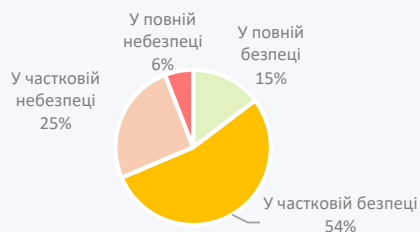
Частка ВПО, які повідомили, що мають зазначені нижче потреби (загальна картина: «50% опитаних ВПО зазначили, що наразі їм потрібна фінансова підтримка»):

Готівка — фінансова підтримка	50%
Доступ до грошей (отримання грошей, відсутність готівки в банкоматах)	47%
Ліки та медичні послуги	35%
Транспорт	34%
Одяг і взуття, інші непродовольчі товари	31%
Інформація чи засоби зв'язку	26%
Харчові продукти	20%
Житло	19%
Засоби гігієни	16%
Питна вода	4%

На прохання визначити **найбільш нагальну потребу**, найбільша кількість респондентів серед ВПО (23,3%) відзначили, що це доступ до грошей (банківська система), на другому місці (15,7%) — харчові продукти.

СПРИЙНЯТТЯ ВПО ВЛАСНОЇ БЕЗПЕКИ

Більшість ВПО, які почувуються «у повній небезпеці», на поточний момент перебувають на сході (22,5%), та у Києві (12,5%). ВПО, які почувуються «у повній безпеці», перебувають у центрі (21,4%) та на заході (18,3%).



ПРИТУЛОК

20,8% зазначили, що було «складно» або «вкрай складно» знайти місце для ночівлі минулої ночі для них самих та для їхньої сім'ї/домогосподарства

Де ви та ваша сім'я будете ночувати сьогодні?*



*Невичерпний перелік відповідей

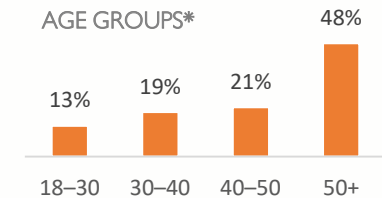
НЕ ПЕРЕМІЩЕНЕ НАСЕЛЕННЯ В УКРАЇНІ

ДЕМОГРАФІЯ (не переміщене населення)

СТАТЬ



AGE GROUPS*



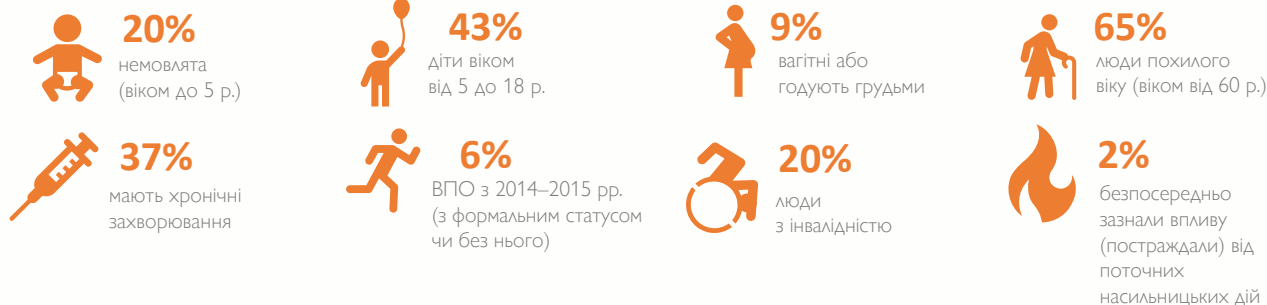
*Відображає вік респондента, опитано лише дорослих

ДОХІД

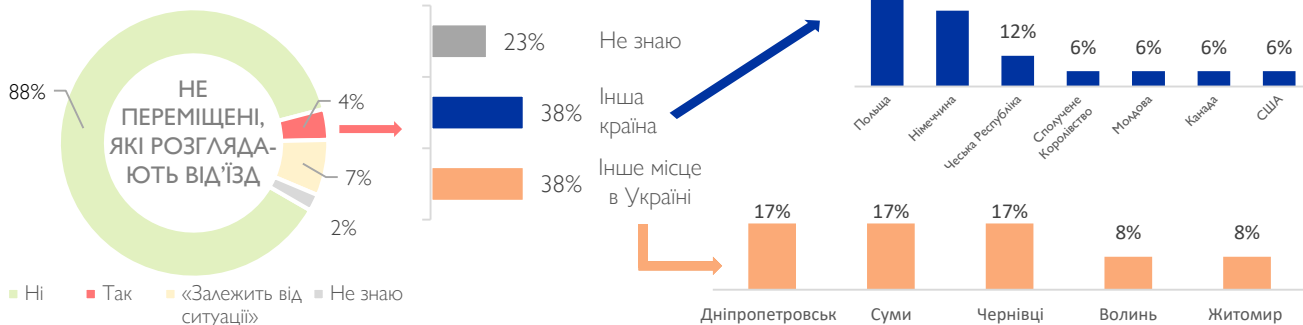
(Жодного/Відсутній дохід домогосподарства)	1%
До 1 500 грн	2%
1 501–3 000 грн	13%
3 001–5 000 грн	16%
5 001–7 000 грн	13%
7 001–10 000 грн	16%
10 001–15 000 грн	13%
15 001–20 000 грн	11%
Понад 20 000 грн	15%

ЧАСТКА НЕ ПЕРЕМІЩЕНИХ ДОМОГОСПОДАРСТВ З ОСОБАМИ ІЗ ЧИСЛА ВРАЗЛИВИХ ГРУП

Частка респондентів, які повідомили, що один чи більше членів їхнього домогосподарства підпадає під одну з таких категорій вразливих осіб (загальна картина: «43% не переміщених респондентів повідомили, що принаймні один із членів їхньої сім'ї, що наразі з ними, є дитиною віком від 5 до 18 років»):



НАСТРОЇ ЩОДО ПЕРЕМІЩЕННЯ серед не переміщених осіб



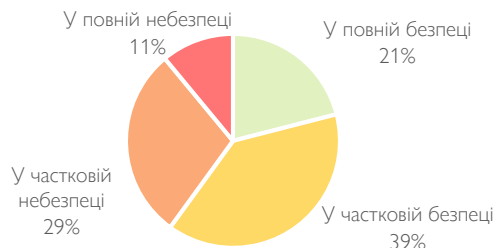
ПОТРЕБИ непереміщених осіб

Частка респондентів, які залишаються за своїм місцем звичного проживання, повідомили про такі поточні потреби:

Готівка — фінансова підтримка	46%
Ліки та медичні послуги	44%
Доступ до грошей (отримання грошей, відсутність готівки в банкоматах)	44%
Транспорт	39%
Харчові продукти	25%
Інформація чи засоби зв'язку	16%
Засоби гігієни	15%
Одяг та інші непродовольчі товари	9%
Питна вода	5%
Житло	4%

На прохання визначити **найбільш нагальну потребу**, найбільша кількість респондентів серед не переміщених (19,4%) відзначили, що це доступ до грошей (банківська система), на другому місці (18,6%) — харчові продукти.

СПРИЙНЯТТЯ ВЛАСНОЇ БЕЗПЕКИ (не переміщеними)



Більшість не переміщених респондентів, які почуваються «у повній небезпеці», на поточний момент перебувають на сході (20,8%), та на півночі (15,8%). У повній безпеці почуваються зазвичай особи із заходу (36,6%).

ПОРІВНЯЛЬНИЙ АНАЛІЗ СИТУАЦІЇ ТА ПОТРЕБ

Як переміщені особи, так і особи, які залишаються у місцях звичного проживання, стикаються з критичними потребами. Однак профіль та ситуація цих двох підгруп дещо відрізняється. Нижче подано основні відмінності між групами у межах вибірки МОМ серед загального населення.

Житлові умови

	ВПО	Не переміщені
Своє помешкання (у власності)	20%	90%
Своє помешкання (орендоване)	11%	2%
Помешкання друзів чи членів сім'ї	43%	1%
Готель/мотель/хостел	4%	0%
Орендована квартира (але не місце звичного проживання)	7%	0%
Центр/табір колективного розміщення	5%	0%
Вдома у люб'язних незнайомців	4%	0%
Безпритульні/не знають, де ночуватимуть	3%	2%
Підвал/бомбосховище/метро тощо	5%	5%

Доступність житла

	ВПО	Не переміщені
Легкодоступне	44%	52%
Відносно легкодоступне	17%	16%
Середньої доступності	18%	17%
Відносно важкодоступне	15%	10%
Надзвичайно важкодоступне	7%	5%

Статус магазинів у поточному місці

	ВПО	Не переміщені
Усі магазини відкриті	45%	50%
Деякі магазини відкриті	37%	36%
Мало магазинів відкриті	15%	12%
Немає відкритих магазинів	2%	2%
У моему районі немає магазинів	0%	1%

Перешкоди у доступі до медичних послуг

	ВПО	Не переміщені
Недоступність ліків	12%	17%
Недоступність медперсоналу	6%	4%
Медичні установи не безпечні	1%	1%
Шлях до отримання медичних послуг не безпечний	2%	4%
Відсутність транспорту до місць надання медичних послуг	4%	8%
Служби охорони здоров'я не працюють	5%	7%
Медичні установи пошкоджені внаслідок насильницьких дій	1%	1%
Немає перешкод у доступності медичних послуг	25%	34%

Продукти у поточному місці

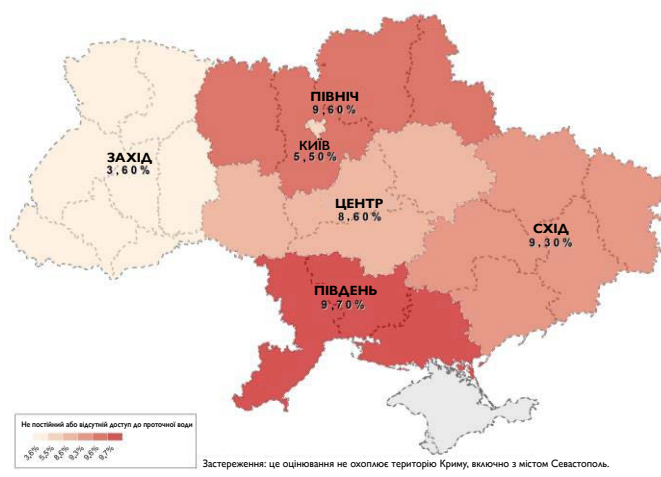
	ВПО	Не переміщені
Так, усі продукти доступні	16%	22%
Деякі продукти відсутні	68%	60%
Майже всі продукти відсутні	17%	17%

Доступ до води в поточному місці

	ВПО	Не переміщені
Так	90%	93%
Так, проте не постійний	2%	2%
Ні	8%	5%

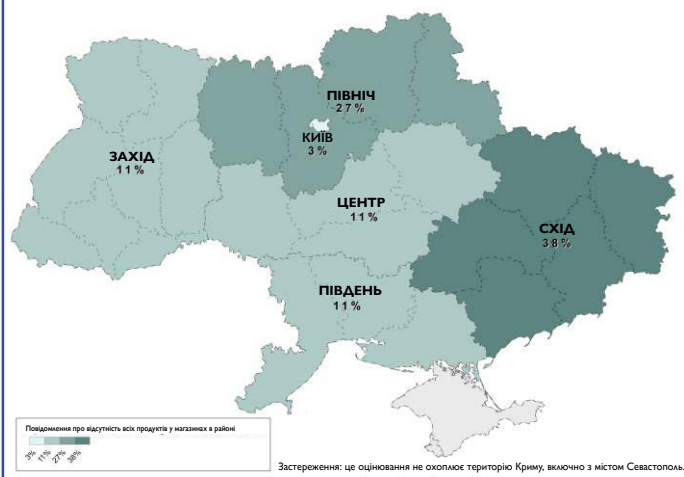
ПРОБЛЕМИ З ДОСТУПОМ ДО ВОДИ

Частка усіх респондентів, які повідомили про не постійний або відсутній доступ до проточної води, за макрорегіонами (n=2000).



НЕДОСТУПНІСТЬ ПРОДУКТІВ

Частка усіх респондентів, які повідомили про майже повну відсутність усіх продуктів у магазинах у їхньому районі, за макрорегіонами (n=2000).



ПРЕДСТАВНИЦТВО МОМ В УКРАЇНІ

