



**DTM**

MATRICE DE SUIVI  
DES DÉPLACEMENTS

LES ACTIVITÉS DTM  
AU BURKINA FASO  
SONT SOUTENUES  
PAR :



Projet financé par l'Union européenne  
Projet mis en oeuvre par l'OIM



**OIM**  
ONU MIGRATION



SUIVI DES FLUX DE POPULATIONS

BURKINA FASO

Novembre 2021



**OIM**  
ONU MIGRATION

## INTRODUCTION

Afin de mieux comprendre les mouvements et tendances migratoires en Afrique de l'Ouest et du Centre, l'OIM, à travers la Matrice de suivi des déplacements (*Displacement Tracking Matrix*, DTM), met en œuvre l'activité de Suivi des flux de populations (*Flow Monitoring*, FM).

Le suivi des flux, qui est mis en œuvre en étroite collaboration avec les autorités et des partenaires nationaux et locaux, est composé de deux outils: l'enregistrement des flux (*Flow Monitoring Registry*, FMR), qui recueille des données clés sur l'ampleur, la provenance, la destination et les modalités des flux de mobilité, et les enquêtes individuelles (*Flow Monitoring Survey*, FMS), conduites auprès des voyageurs afin d'obtenir des informations sur les profils, parcours migratoires, et intentions des migrants.

Le suivi des flux de populations récolte ainsi des données sur les flux et tendances migratoires, les profils des voyageurs et les parcours et intentions des migrants, afin de fournir une meilleure compréhension des mobilités en Afrique de l'Ouest et du Centre.

Au **Burkina Faso**, la DTM recueille des données au niveau de 4 Points de suivi des flux (*Flow Monitoring Points*, FMP) que sont Dori/Seytenga, Kantchari, Faramana et Yendéré répartis dans 4 régions afin d'obtenir une meilleure compréhension de l'ampleur, des tendances, des caractéristiques socio-démographiques et des parcours des flux de voyageurs traversant ces différents points.

Ce rapport présente les données recueillies dans le cadre des activités **d'enregistrement des flux et d'enquêtes individuelles** durant le mois de **Novembre 2021**.

Pour plus d'information sur la méthodologie du suivi des flux de populations, veuillez consulter la dernière page de ce rapport.

## CHIFFRES CLÉS



**4** FMP actifs au Burkina Faso



**1 627** Individus observés en moyenne par jour



**17%** de voyageurs **de plus** par rapport au mois de d'octobre 2021



**16 653** Individus observés entrant au Burkina Faso (**44%**)



**20 779** Individus observés quittant le Burkina Faso (**56%**)



**37 432** Individus observés au total au niveau des points de suivi des flux (FMP)



**97%** de voyageurs sont des Burkinabè, des Nigériens, des Ivoiriens, des Maliens et des Ghanéens

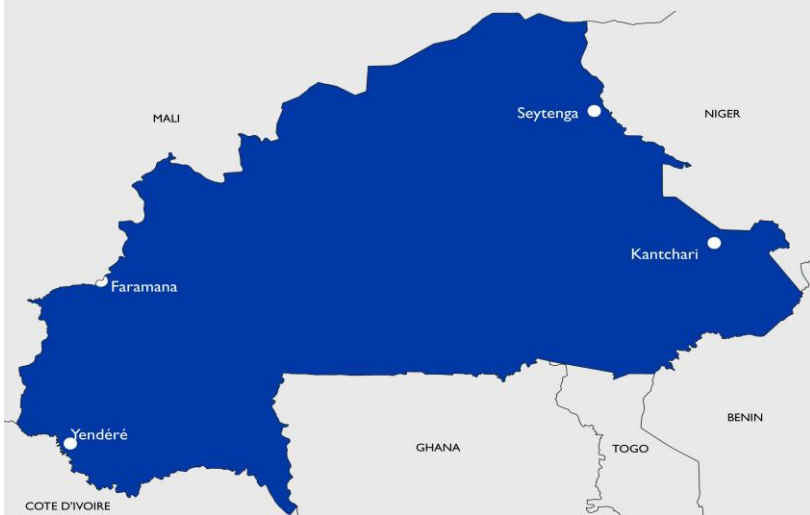
## PROFIL DES VOYAGEURS ET TENDANCES DES FLUX

**Tendances migratoires:** Au Burkina Faso, des points de suivi des flux (FMP) sont installés sur plusieurs lieux de transit importants à **Dori/Seytenga** en février 2018, à **Kantchari** en mars 2018, ainsi qu'à **Faramana** et **Yendéré** en avril 2018. Au cours du mois de novembre 2021, la moyenne journalière observée au niveau des quatre points FMP actifs était de 1 627 personnes soit une hausse de 17 pour cent. Cette hausse est due d'une part à l'abandon de l'axe Koloko-Mali à cause du mauvais état de la route au profit de l'axe Faramana-Mali. A cela s'ajoutent des mouvements de migrants Burkinabè et Nigériens vers la Côte d'Ivoire à la recherche d'opportunités économiques.

**Type de flux :** Au Burkina Faso, le suivi des flux de population se fait au niveau des quatre FMP et vise à mettre en lumière les zones particulièrement sujettes aux migrations transfrontalières et intrarégionales. Les flux entrants représentent 44 pour cent des flux observés tandis que les flux sortants représentent 56 pour cent des flux observés au cours de la période.

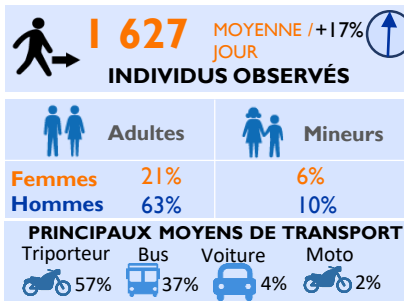
**Provenance et destinations :** Au cours de ce mois, les différents flux observés au Burkina Faso étaient principalement en provenance du Burkina Faso (55%), du Niger (22%), de la Côte d'Ivoire (13%) et du Mali (10%) et à destination du Burkina Faso (44%), De la Côte d'Ivoire (23%), du Niger (21%) et du Mali (12%). Les personnes observées se déplaçaient principalement en triporteur (57%), en bus (37%) et en véhicules privés (4%). Depuis la fermeture des frontières terrestres burkinabè suites aux mesures prises par le Gouvernement pour limiter et contenir la propagation de la COVID 19, les voyageurs observés aux différents FMP du Burkina Faso empruntent des triporteurs pour traverser les points de passage.

**Profil des voyageurs:** Au cours de cette même période, l'observation des flux a permis d'identifier le profil de ces voyageurs. En effet, parmi les voyageurs observés, la majorité était des hommes adultes (63%), tandis que (21%) étaient des femmes adultes et (16%) étaient des mineurs. Par ailleurs, 5 211 personnes parmi les individus enregistrés présentaient des vulnérabilités dont 250 mineurs non accompagnés, ainsi que des enfants de moins de cinq ans (6%), des femmes enceintes (4%) et des personnes âgées (2%).



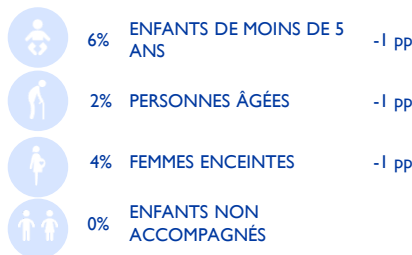
*Cette carte est juste à titre d'illustration. Les représentations ainsi que l'utilisation des frontières et des noms géographiques sur cette carte peuvent comporter des erreurs et n'impliquent ni jugement sur le statut légal d'un territoire, ni reconnaissance ou acceptation officielle de ces frontières de la part de l'OIM.*

### PROFILS DES VOYAGEURS



DÉMOGRAPHIE

VULNÉRABILITÉS



### PROVENANCE ET DESTINATION DES FLUX

Provenance des flux	
Pays	% des flux
Burkina Faso	55%
Niger	22%
Côte d'Ivoire	13%
Mali	10%

Destination des flux	
Pays	% des flux
Burkina Faso	44%
Côte d'Ivoire	23%
Niger	21%
Mali	12%

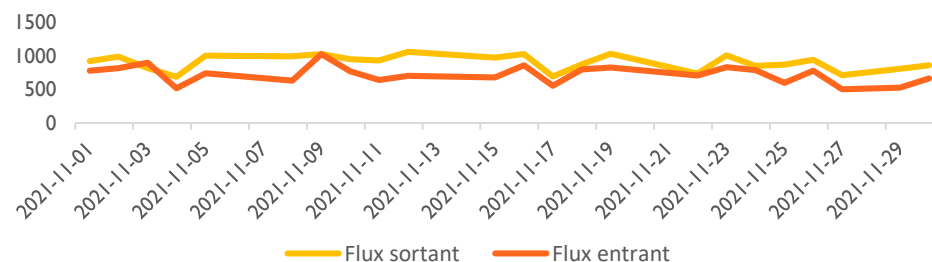
### DIRECTION DES FLUX



### ÉVOLUTION JOURNALIÈRE DES FLUX

FLUX ENREGISTRÉS

FLUX JOURNALIERS



**SEYTENGA**

**PRÉSENTATION DU FMP:** Le point de suivi des flux de SEYTENGA observe les flux transfrontaliers quittant le Burkina Faso en direction du Niger et inversement. Le FMP de Seytenga collecte des données depuis février 2018 par le biais de quatre énumérateurs. Seytenga est un poste frontière avec le Niger emprunté par de nombreux voyageurs et de potentiels migrants.

**Tendances migratoires:** Au cours du mois de novembre, une moyenne quotidienne de 399 personnes a été observée au point de Seytenga. Ceci représente une hausse de 48 pour cent par rapport au mois précédent, correspondant à des mouvements importants de migrants Burkinabè au Niger à la recherche d'opportunités économiques. Cette hausse s'explique aussi par les retours de certains migrants Burkinabè au Burkina Faso.

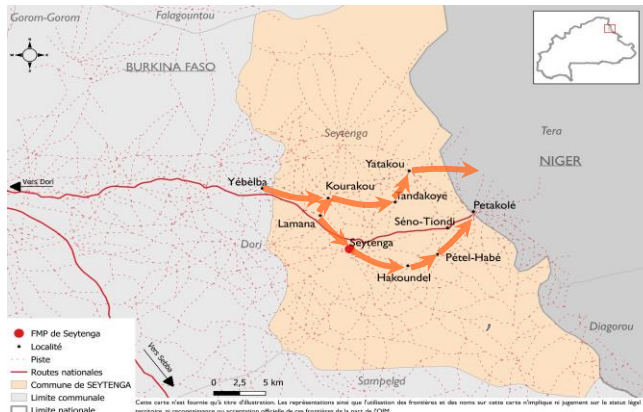
**Type de flux :** Le FMP de Seytenga collecte des données sur les flux entrants et sortants du Burkina Faso afin de mettre en lumière les zones particulièrement sujettes aux migrations transfrontalières et intrarégionales. Les flux entrants représentent 50 pour cent des flux observés tandis que les flux sortants représentent 50 pour cent des flux observés au cours de ce mois.

**Provenance et destination :** Au cours de ce mois, les principales villes de provenance des voyageurs observés au FMP de Seytenga étaient: Seytenga (50% Burkina Faso); Petelkolé (35% Niger), Téra (9%, Niger) et Niamey (6%, Niger). Ils avaient majoritairement pour destination Seytenga (50%, Burkina Faso), Petelkolé (34%, Niger), Téra (11%, Niger) et Niamey (5%, Niger).

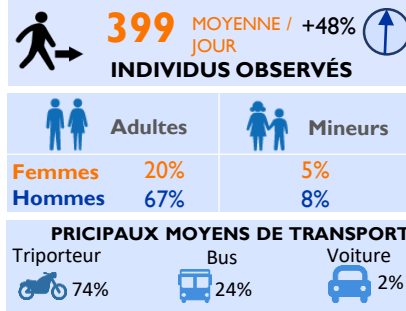
**Profil des voyageurs:** Parmi les voyageurs observés, 67 pour cent étaient des hommes adultes, tandis que 20 pour cent étaient des femmes adultes et les mineurs représentaient (13%). Au cours de la période de collecte, les voyageurs observés au FMP de Seytenga étaient principalement des nationaux du Niger (47%), du Mali (20%), du Burkina Faso (16%), de la Côte d'Ivoire (10%), du Sénégal (2%) et du Bénin (2).

**Principaux itinéraires des flux de populations au point de Seytenga**

Depuis la fermeture des frontières terrestres burkinabè suites aux mesures prises par le Gouvernement pour limiter et contenir la propagation de la COVID 19, les populations empruntent d'autres itinéraires, contournant ainsi les voies et points d'entrée officiels pour se rendre au Niger. A Seytenga, certains flux passent par Yèbèlba, puis par Kourakou, par Tandakoye puis Yatakou pour se rendre au Niger. D'autres passent par Lamana, Seytenga, Kakoundel et Petel-Habé pour se rendre au Niger.

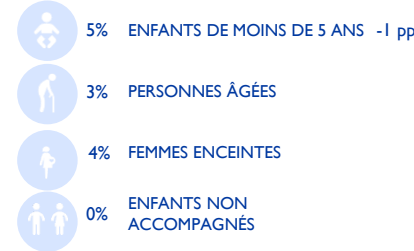


**PROFILS DES VOYAGEURS**



DÉMOGRAPHIE

VULNÉRABILITÉS



**PROVENANCE ET DESTINATION DES FLUX**

Provenance des flux	
Pays	% des flux
Seytenga (Burkina Faso)	50%
Petelkolé (Niger)	35%
Téra (Niger)	9%
Niamey (Niger)	6%

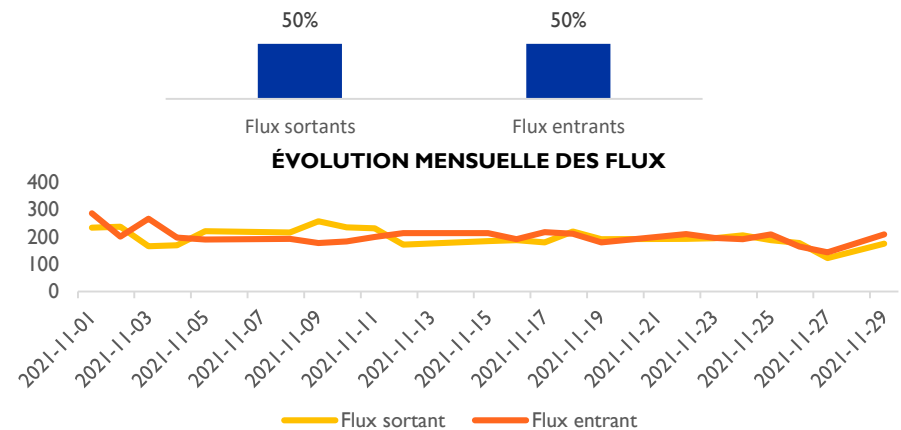
Destination des flux	
Pays	% des flux
Seytenga (Burkina Faso)	50%
Petelkolé (Niger)	34%
Téra (Niger)	11%
Niamey (Niger)	5%

pp : point pourcentage

**DIRECTION DES FLUX**

FLUX ENREGISTRÉS

FLUX JOURNALIERS



## KANTCHARI

**PRÉSENTATION DU FMP:** Le point de suivi des flux de KANTCHARI observe les flux transfrontaliers quittant le Burkina Faso en direction du Niger et du Niger à destination du Burkina Faso. Le FMP de Kantchari collecte des données depuis mars 2018 par le biais de quatre énumérateurs. Kantchari est une ville frontalière avec le Niger par laquelle passent également d'importants flux transitoires.

**Tendances migratoires:** Au cours du mois de novembre, en moyenne 288 personnes ont été observées par jour au FMP de KANTCHARI, soit une hausse (0,34%) par rapport au mois d'octobre. En effet, la hausse est due à des retours de migrants Burkinabè du Niger.

**Type de flux :** Les flux entrants représentent 52 pour cent des flux observés tandis que les flux sortants représentent 48 pour cent des flux observés au cours de ce mois.

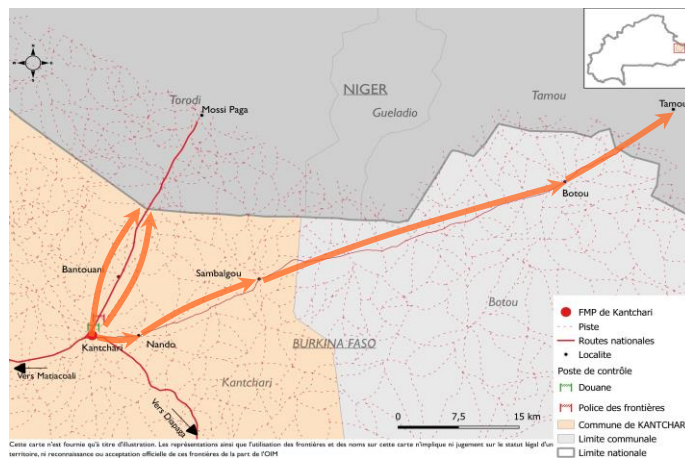
**Provenance et destinations:** Les principales villes de provenance des voyageurs observés au FMP Kantchari au cours de ce mois étaient Niamey (52%, Niger) et Kantchari (48%, Burkina Faso). Ils avaient pour destination Kantchari (52%, Burkina Faso) et Niamey (48%, Niger).

**Profil des voyageurs:** Les migrants enregistrés au cours du mois de novembre étaient composés à 75 pour cent d'hommes adultes, tandis que 14 pour cent étaient des femmes adultes et 11 pour cent étaient des mineurs. Parmi eux 1 080 personnes présentaient des vulnérabilités dont des enfants de moins de cinq ans (5%), des femmes enceintes (5%), et des personnes âgées (4%).

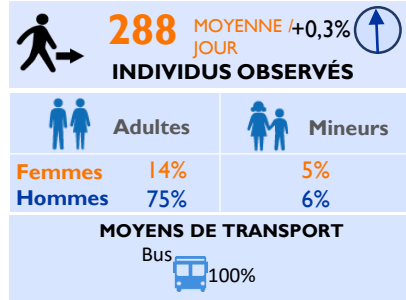
Les voyageurs observés au FMP de Kantchari étaient originaires du Niger (80%), du Burkina Faso (13%), du Mali (3%), du Ghana (2%), du Bénin (1%) et du Togo (1%).

### Principaux itinéraires des flux de populations au Point de Kantchari

Depuis la fermeture des frontières terrestres burkinabè suites aux mesures prises par le Gouvernement pour limiter et contenir la propagation de la COVID 19, les populations empruntent d'autres itinéraires, contournant ainsi les voies officielles pour se rendre au Niger. En effet, à partir de Kantchari, certains flux passent désormais par Bantouani pour se rendre à Torodi (Niger). D'autres passent également par Sambalougou puis par Botou pour se rendre à Tamou au Niger.

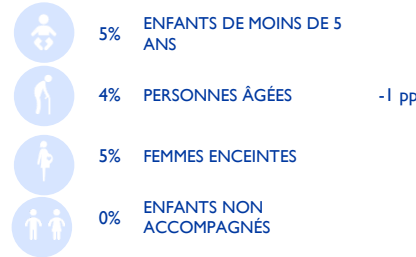


### PROFILS DES VOYAGEURS



DÉMOGRAPHIE

VULNÉRABILITÉS



### PROVENANCE ET DESTINATION DES FLUX

Provenance des flux	
Pays	% des flux
Kantchari (Burkina Faso)	48%
Niamey (Niger)	52%

Destination des flux	
Pays	% des flux
Kantchari (Burkina Faso)	52%
Niamey (Niger)	48%

pp : point pourcentage

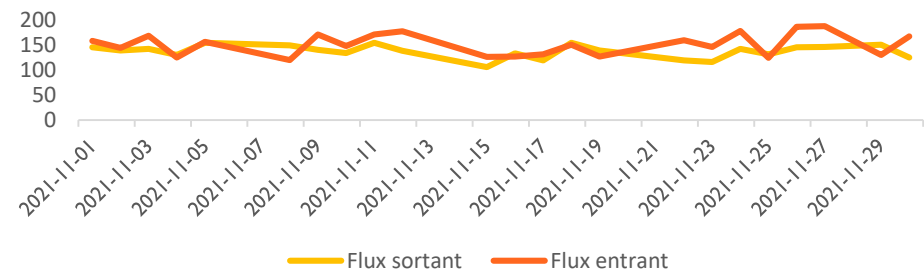
### DIRECTION DES FLUX



### ÉVOLUTION MENSUELLE DES FLUX

FLUX ENREGISTRÉS

FLUX JOURNALIERS



## FARAMANA

**PRÉSENTATION DU FMP:** Le point de suivi des flux de FARAMANA observe les flux transfrontaliers quittant le Burkina Faso en direction de pays limitrophes (principalement le Mali et le Sénégal) et de ces pays limitrophes vers le Burkina Faso. Le FMP de Faramana collecte des données depuis mi-avril 2018 par le biais de quatre énumérateurs.

**Tendances migratoires:** Au cours du mois de novembre, 349 personnes ont, en moyenne été observées par jour au FMP de Faramana avec une hausse de 16 pour cent. Cette hausse serait due à l'abandon de plus en plus de l'axe Koloko-Mali à cause du mauvais état de la route au profit de l'axe Faramana-Mali. Les migrants empruntent désormais cet axe pour se rendre au Mali tour en contournant les voies officielles. Le pic observé le 09 novembre s'explique par des mouvements de migrants Nigériens au Mali pour des activités économiques.

**Type de flux :** Les flux entrants représentent 46 pour cent des flux tandis que les flux sortants représentent 54 pour cent des flux sortants observés dans ce point.

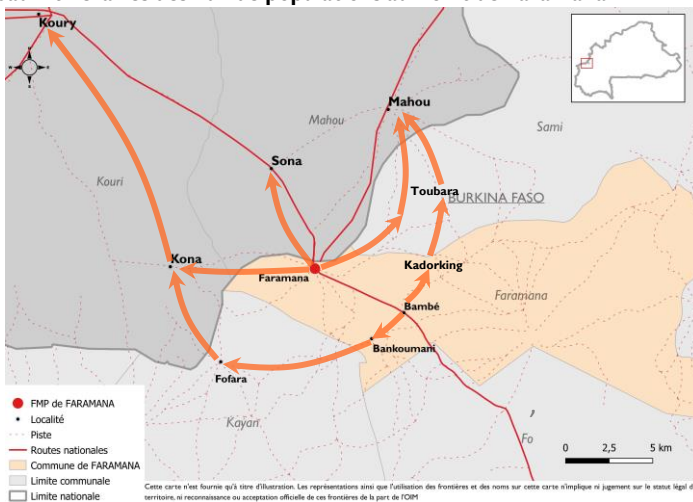
**Provenance et destinations :** Au cours du mois de novembre, les principales villes de départ des voyageurs étaient Faramana (54%, Burkina Faso), Koury (25%, Mali), Bamako (21%, Mali). Ils avaient pour destination Faramana (46%, Burkina Faso), Koury (36%, Mali) et Bamako (18%, Mali).

**Profils des voyageurs:** les voyageurs observés au cours de la même période à ce FMP étaient dans la grande majorité des hommes adultes (64%) tandis que 21 pour cent étaient des femmes et 15 pour cent étaient des mineurs.

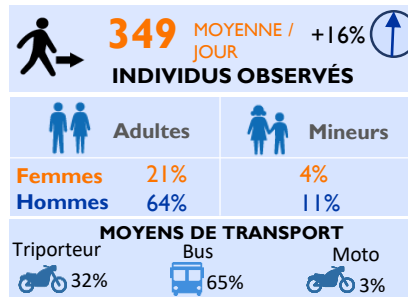
Les ressortissants du Burkina Faso (69%), du Mali (17%), du Niger (9%), de la Guinée Conakry (2%) et du Togo (1%), de la Gambie (1%) et du Ghana (1%) représentent les principales nationalités observées au cours de cette période.

### Principaux itinéraires des flux de populations au Point de Faramana

Depuis la fermeture des frontières terrestres burkinabè suites aux mesures prises par le Gouvernement pour limiter et contenir la propagation de la COVID 19, les populations empruntent d'autres itinéraires, contournant ainsi les voies officielles pour se rendre au Mali. A Faramana, certains flux passent par Bambé puis par Fofara pour se rendre au Mali principalement vers les villes de Kona et Koury. D'autres passent par Faramana pour se rendre au Mali, principalement vers les villes de Sona et de Mahou.

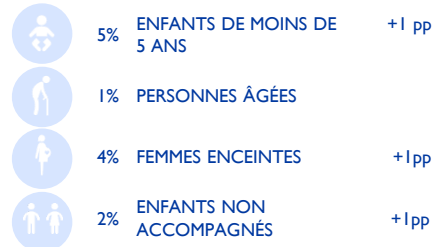


### PROFILS DES VOYAGEURS



DÉMOGRAPHIE

VULNÉRABILITÉS



### PROVENANCE ET DESTINATION DES FLUX

Provenance des flux	
Pays	% des flux
Faramana (Burkina Faso)	54%
Koury (Mali)	25%
Bamako (Mali)	21%

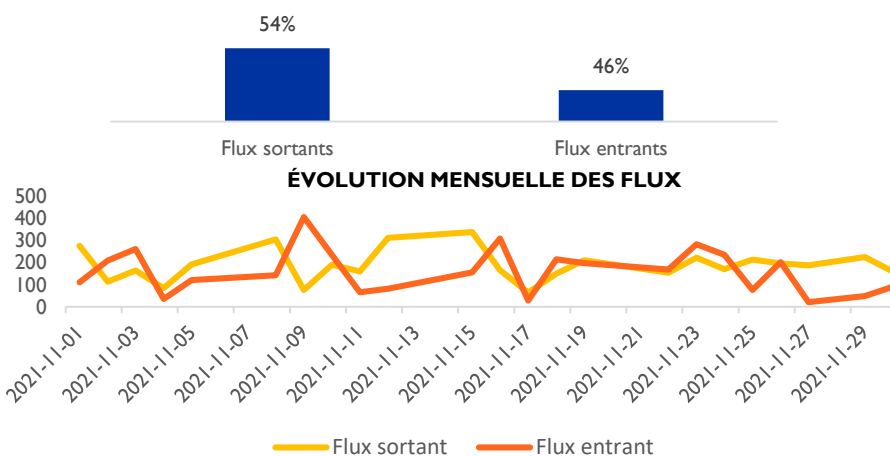
Destination des flux	
Pays	% des flux
Faramana (Burkina Faso)	46%
Koury (Mali)	36%
Bamako (Mali)	18%

pp : point pourcentage

### DIRECTION DES FLUX

FLUX ENREGISTRÉS

FLUX JOURNALIERS



## YENDÉRÉ

**PRÉSENTATION DU FMP:** Le point de suivi des flux de YENDÉRÉ observe les flux transfrontaliers quittant le Burkina Faso en direction de la Côte d'Ivoire ainsi que les flux transfrontaliers quittant la Côte d'Ivoire en direction du Burkina Faso. Le FMP de Yendéré collecte des données depuis avril 2018 par le biais de six énumérateurs.

**Tendances migratoires:** Au cours du mois de novembre, 592 personnes ont, en moyenne par jour été observées au FMP de Yendéré avec une hausse de 10 pour cent. Cette hausse est due à des départs de migrants Burkinabè et Nigériens en Côte d'Ivoire à la recherche de meilleures opportunités économiques.

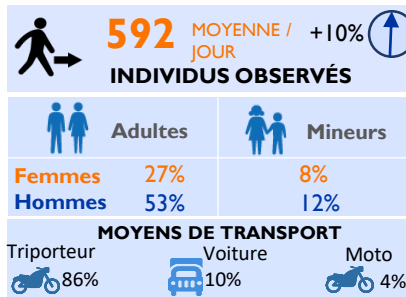
**Type de flux :** Les flux entrants représentent 36 pour cent des flux observés tandis que les flux sortants représentent 64 pour cent des flux observés au cours de la période. Les individus observés au FMP de Yendéré se déplaçaient principalement en triporteur (86%), en voiture (10%) et à moto (4%).

**Provenance et destinations :** Au cours de ce mois, les principales villes de provenance des voyageurs étaient Yendéré (64%, Burkina Faso), Ouangolodougou (26%, Côte d'Ivoire). Ils avaient principalement pour destination Ouangolodougou (40%, Côte d'Ivoire), Yendéré (36%, Burkina Faso)

**Profil des voyageurs:** Les voyageurs observés au cours de la même période à ce FMP, 56 pour cent étaient des hommes adultes tandis que 27 pour cent étaient des femmes et 20 pour cent étaient des mineurs.

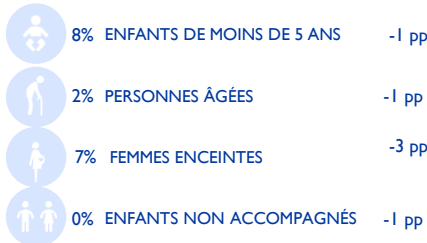
Des ressortissants du Burkina Faso (68%), du Niger (16%), de la Côte d'Ivoire (10%), du Mali (2%), du Nigéria (1%) et du Ghana (1%) ont été les principaux voyageurs observés au niveau du point FMP de Yendéré.

### PROFILS DES VOYAGEURS



DÉMOGRAPHIE

VULNÉRABILITÉS



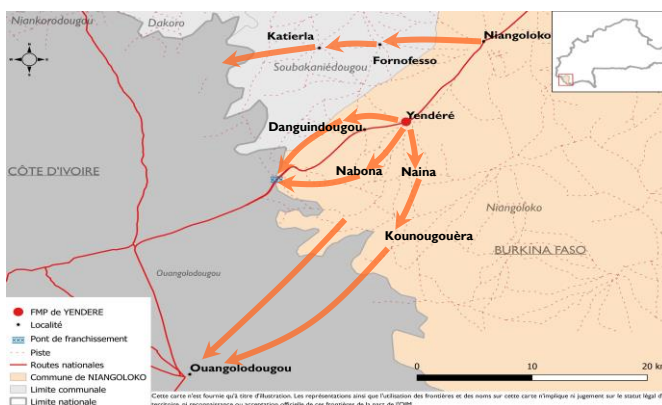
### PROVENANCE ET DESTINATION DES FLUX

Provenance des flux	
Pays	% des flux
Burkina Faso	64%
Côte d'Ivoire	36%

Destination des flux	
Pays	% des flux
Côte d'Ivoire	64%
Burkina Faso	36%

### Principaux itinéraires des flux de populations au Point de Yendéré

Depuis la fermeture des frontières terrestres burkinabè suites aux mesures prises par le Gouvernement pour limiter et contenir la propagation de la COVID 19, les populations empruntent d'autres itinéraires, en contournant les voies officielles pour se rendre en Côte d'Ivoire. A Yendéré, certains flux passent par Niangoloko, ensuite par Fornofesso puis par Katierla pour se rendre en Côte d'Ivoire. Certains voyageurs passent par Yendéré puis par Nabona pour se rendre directement à Ouangolodougou.



pp : point pourcentage

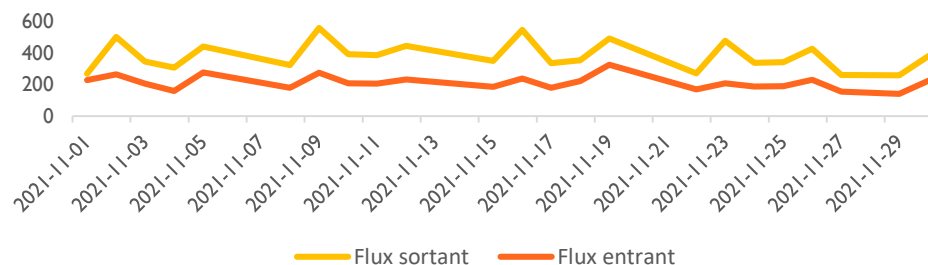
### DIRECTION DES FLUX



### ÉVOLUTION MENSUELLE DES FLUX

FLUX ENREGISTRÉS

FLUX JOURNALIERS



## PARCOURS MIGRATOIRE

**Introduction:** Au cours de ce mois de novembre 691 enquêtes individuelles ont été réalisées aux quatre points de suivi des flux de population au Burkina Faso.

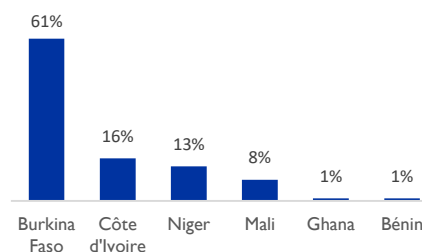
**Pays de départ et de destination :** les principales destinations des voyageurs enquêtés au cours de ce mois étaient: le Burkina Faso (61%), suivi de la Côte d'Ivoire (16%), du Niger (13%) et du Mali (8%). Depuis la fermeture des frontières terrestres burkinabè suite aux mesures prises par le Gouvernement pour limiter et contenir la propagation de la COVID 19, les populations empruntent d'autres itinéraires, contournant ainsi les voies et points d'entrée officiels pour se rendre au Burkina Faso, en Côte d'Ivoire, au Mali, au Ghana, au Niger et au Bénin qui sont les principaux pays de départ et de destination des migrants. En outre, le plus grand nombre de migrants se dirigeait principalement vers la Côte d'Ivoire (37%), le Mali (29%) et le Burkina Faso (29%).

**Raisons du voyage:** Au cours de ce mois, les résultats des enquêtes individuelles montrent que les principales raisons de voyage des personnes interrogées étaient économique (68%). Près d'un quart voyageaient pour rejoindre leur famille (22%).

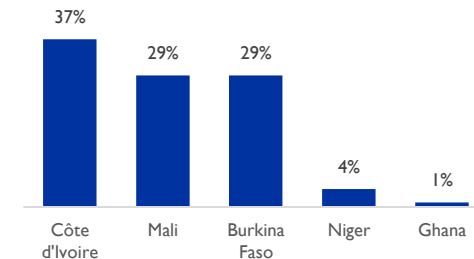
**Intentions et raisons du choix du pays de destination finale envisagé :** Les résultats des enquêtes individuelles montrent que 24 pour cent des personnes interrogées voyageaient pour rejoindre leurs familles au pays de destination, 19 pour cent voyageaient en raison des conditions socio économiques attrayantes, neuf pour cent des personnes interrogées voyageaient pour des opportunités d'emploi et neuf pour cent retournent dans leur pays.



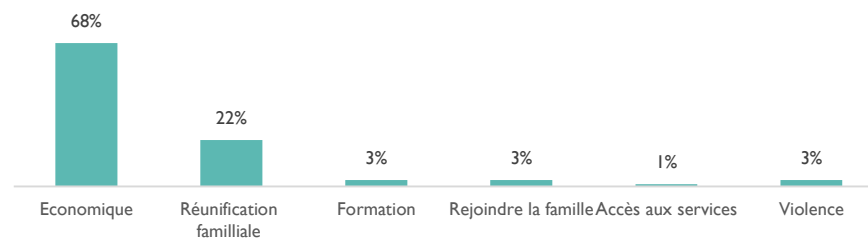
### PRINCIPAUX PAYS DE DEPART



### PRINCIPAUX PAYS DE DESTINATION

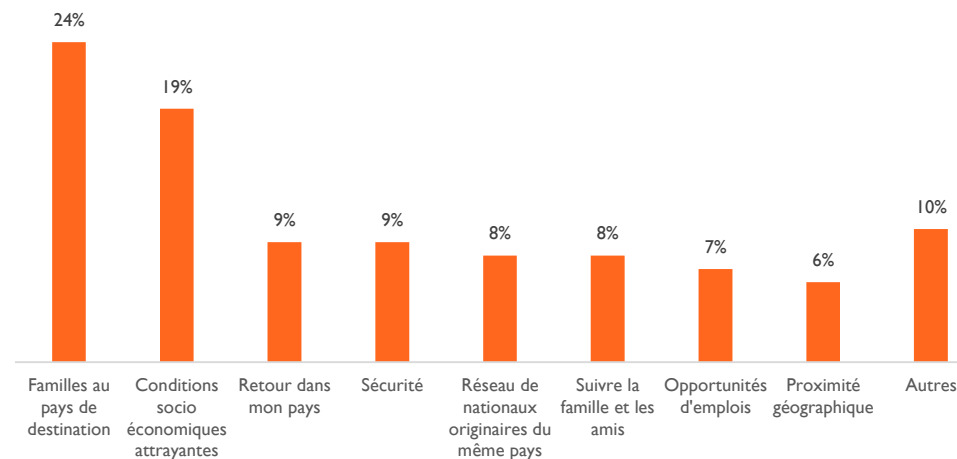


### PRINCIPALES RAISONS DU VOYAGE



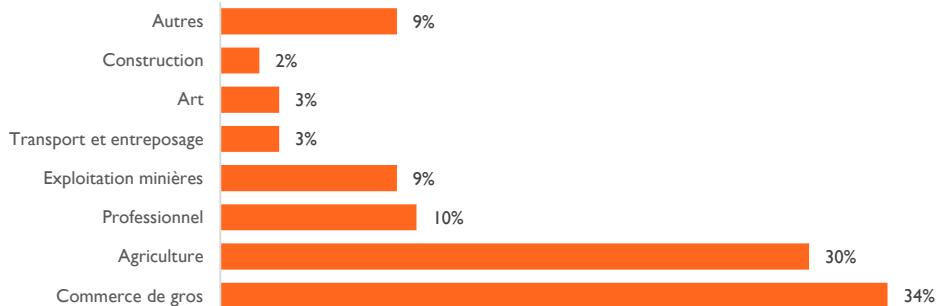
### INTENTIONS

#### Raisons du choix de la destination finale envisagée

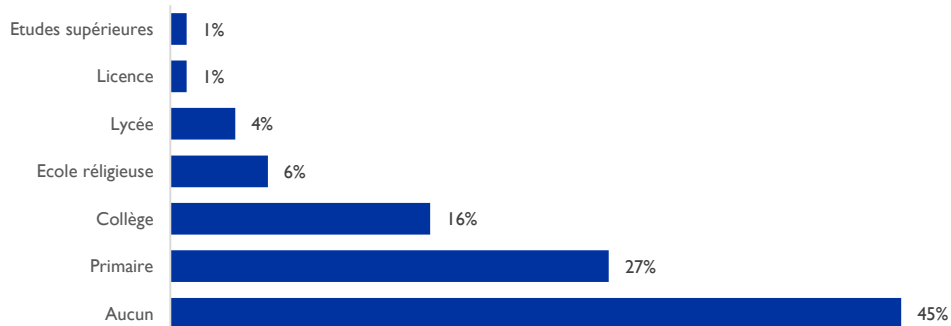




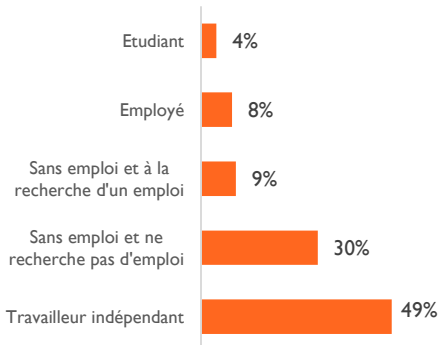
### SECTEUR D'ACTIVITE



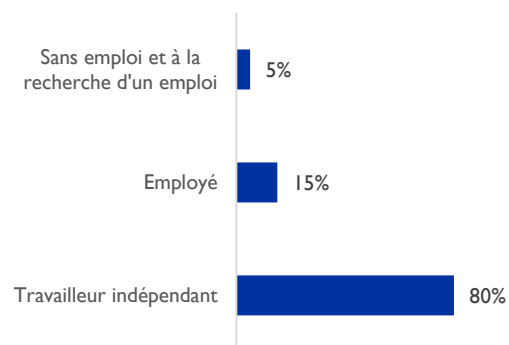
### NIVEAU D'EDUCATION



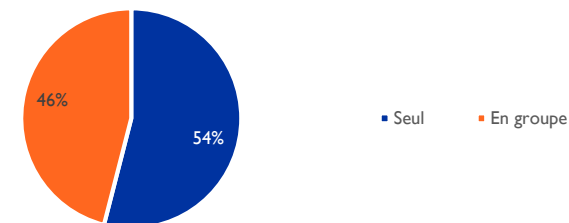
### SITUATION PROFESSIONNELLE ACTUELLE



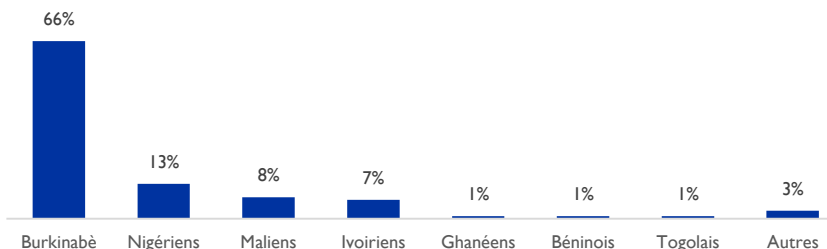
### SITUATION PROFESSIONNELLE AVANT VOYAGE



### MODALITE DU VOYAGE



### NATIONALITÉS



## PROFIL SOCIOÉCONOMIQUE ET NATIONALITÉ

**Secteur d'activité :** Parmi les voyageurs interrogés, les principaux secteurs d'activités étaient : les activités commerciales (34%), l'agriculture (30%) tandis que **dix pour cent** travaillaient en tant que professionnel.

**Nationalité :** Les principales nationalités des voyageurs interrogés étaient: des Burkinabè (66%), des Nigériens (13%), des Maliens (8%) et des Ivoiriens (7%).

**Niveau d'éducation :** Parmi les voyageurs interrogés, les principaux niveaux d'éducation étaient: aucun niveau d'éducation (45%), niveau primaire (27%) et 16 pour cent avaient complété le collège.

**Situation professionnelle avant et après le voyage :** Avant leur voyage, la majorité des voyageurs interrogés étaient des travailleurs indépendants (80%) tandis que 15 pour cent étaient des employés et cinq pour cent étaient sans emploi. Au moment du voyage, les voyageurs interrogés étaient principalement des travailleurs indépendants (49%) tandis que 30 pour cent étaient sans emploi mais sont à la recherche d'emploi, neuf pour cent étaient des employés et huit pour cent étaient sans emploi. Cela pourrait se justifier par le fait que de nombreux migrants, qui avaient un emploi précaire avant le voyage, ont quitté leur travail pour migrer et trouver d'autres opportunités, ce qui justifie le fort taux de personnes sans emploi durant le voyage.

### INFORMATIONS SUR LE COVID-19

Dans le contexte de la maladie à corona virus, des questions supplémentaires ont été posées aux voyageurs interrogés afin de mieux appréhender leurs connaissances relatives au COVID-19 et les mesures prises pour se protéger du virus.

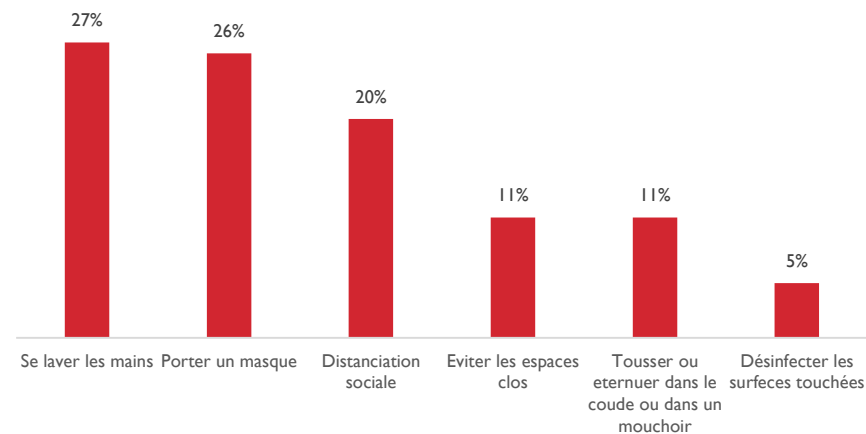
**Connaissances liées au COVID-19 :** Parmi les voyageurs interrogés, la totalité des voyageurs (100%) connaissent l'existence de la maladie à coronavirus (COVID 19). Les principaux canaux d'informations étaient les médias (69%), les autorités locales et nationales (16%) et la famille et les proches (10%).

Les voyageurs interrogés au cours de leur voyage ont déclaré connaître les symptômes du COVID 19. Ce sont principalement la fièvre (20%), la toux sèche (20%), les maux de tête (12%), les difficultés respiratoires (11%) et la fatigue (11%).

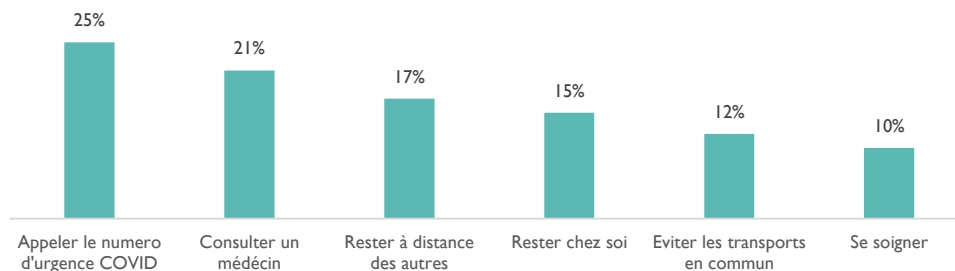
**Mesures de protection:** Les principales mesures à prendre en cas d'apparition de symptômes, 25 pour cent ont déclaré qu'il faut appeler le numéro d'urgence COVID 19, 21 pour cent ont indiqué qu'il faut consulter un médecin, 17 pour cent des personnes interrogées ont indiqué qu'il faut rester à distance des autres, 15 pour cent ont indiqué qu'il faut rester chez soi, et 12 pour cent qu'il faut éviter les transports en commun.

**Difficultés rencontrées :** Les principales difficultés rencontrées par les voyageurs interrogés sont : 35 pour cent ont déclaré rencontrer des difficultés pour envoyer et recevoir de l'argent de l'étranger, 19 pour cent ont indiqué avoir des difficultés pour poursuivre leurs activités économiques, 18 pour cent pour avoir accès aux services de base et 10 pour cent pour accéder aux équipements de protection individuelle.

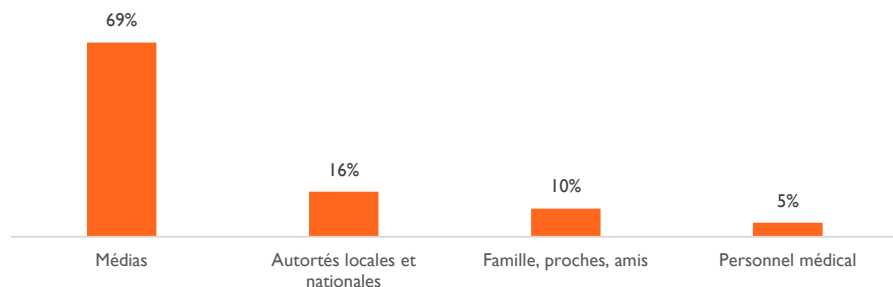
### MESURES DE PROTECTION PRISE



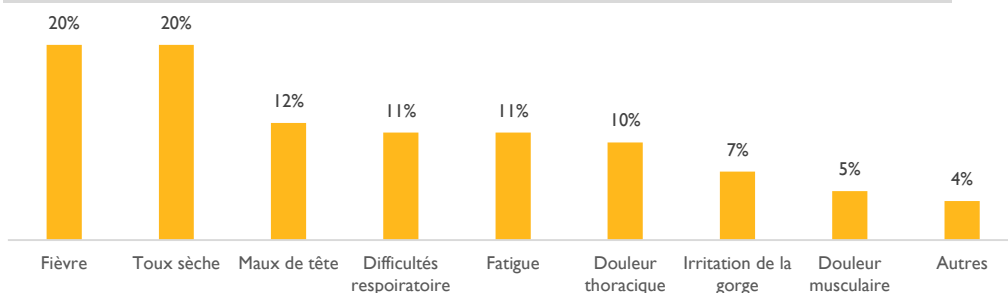
### MESURES DE PROTECTION SI APPARITION DE SYMPTÔMES



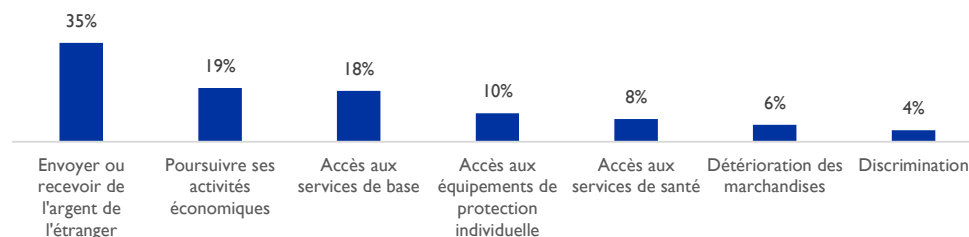
### CONNAISSANCE COVID 19



### SYMPTÔMES CONNUS



### DIFFICULTES RENCONTREES



**INTRODUCTION :** Le suivi des flux, mis en œuvre par l'OIM à travers la Matrice de suivi des déplacements (DTM), a pour objectif de fournir une vue d'ensemble des mobilités en Afrique de l'Ouest et du Centre à travers la collecte de données clés sur le nombre, le parcours et les caractéristiques des flux observés dans des zones à forte mobilité à travers la région.

**MÉTHODOLOGIE :** Le suivi des flux de population est un travail d'enquêtes qui vise à mettre en lumière les zones particulièrement sujettes aux migrations transfrontalières et intrarégionales. En premier lieu, les zones de forte mobilité sont identifiées à l'échelle du pays. Les équipes DTM conduisent ensuite un travail au niveau local pour identifier des points de transit stratégiques. Au Burkina Faso, Les enquêteurs collectent les données auprès des informateurs clés présents sur le point de suivi des flux: il peut s'agir du personnel des gares routières, des fonctionnaires de la police ou de la douane, des chauffeurs de bus ou des migrants eux-mêmes. Un questionnaire de base combiné à des observations directes permet de collecter des données désagrégées par sexe et nationalité. Les points de suivi des flux ont été choisis après consultation avec les acteurs nationaux et locaux impliqués dans la gestion des migrations au Burkina Faso, en fonction de la localisation et des caractéristiques

propres aux flux transitant dans ces espaces. La collecte des données se fait de manière quotidienne du lundi au vendredi sur des plages horaires où les flux sont les plus importants

Le **FMR** consiste à collecter les données au niveau des différents points de passage via des observations directes et auprès d'informateurs clés : il peut s'agir du personnel des gares routières ou des chauffeurs de bus. Le FMR recueille des informations sur le nombre de voyageurs passant par les points de passage, leurs lieux de provenance et destinations envisagées, moyens de transport utilisés, ainsi que les vulnérabilités observées.

**Les enquêtes individuelles (FMS)** permettent de collecter des données plus approfondies à travers des entretiens auprès d'un échantillon de voyageurs qui passent par les points de passages afin de mieux comprendre leurs profils. Les données principales collectées sont la nationalité du voyageur, son âge, son sexe, son niveau d'éducation, son statut professionnel, les raisons de son déplacement, sa provenance, sa destination ainsi que ses besoins et vulnérabilités.

À chaque FMP, les données sont recueillies par une équipe de trois à six enquêteurs. La collecte de données est effectuée quotidiennement (du lundi au samedi) aux horaires pendant laquelle le plus grand nombre de voyageurs

traversent les FMP. Cependant, ces horaires peuvent être aménagées en fonction de la période et du contexte. Les données sont collectées au travers d'un formulaire administré aux informateurs clés, et d'observations directes.

**LIMITES :** Les données utilisées dans le cadre de cette analyse sont des estimations et ne représentent qu'une partie des flux existants. la couverture spatio-temporelle de ces enquêtes est partielle et la collecte des données reste limitée à l'échelle de la journée bien qu'elle se fasse de manière quotidienne et sur des périodes où les flux sont importants. Enfin, aucune donnée n'est collectée sur les flux existant en dehors des plages horaires couvertes. Les données sur les vulnérabilités sont basées sur des observations directes des enquêteurs et ne doivent être comprises qu'à titre indicatif. En cette période de COVID-19 certains migrants empruntent des voies de contournement. Ceux-ci peuvent échapper au dispositif d'enregistrement.

Par ailleurs, dans le contexte de la crise du COVID-19, l'OIM a adapté sa stratégie et sa méthodologie en mettant en œuvre des mesures de précaution et d'atténuation des risques lors des opérations de collecte de données au niveau des FMP, ainsi qu'au cours des formations effectuées auprès des

enquêteurs. Ainsi, des procédures opérationnelles standardisées ont été mises en place, afin de garantir le respect des mesures de prévention et d'atténuation des risques décrétées par le gouvernement du Burkina Faso.

**Flux sortant :** Ce terme fait référence aux migrants qui arrivent au point de suivi des flux avec l'intention de se diriger vers les zones extérieures du Burkina Faso.

**Flux entrant :** Ce terme fait référence aux migrants qui arrivent à un point de suivi des flux avec l'intention de se rendre plus loin au Burkina Faso.

*Les avis exprimés dans ce rapport sont ceux des auteurs et ne reflètent pas nécessairement les points de vue de l'OIM, des donateurs et des partenaires. L'OIM croit profondément que la migration humaine et ordonnée est bénéfique pour les migrants et la société. En tant qu'organisation intergouvernementale, l'OIM agit avec ses partenaires de la communauté internationale afin d'aider à résoudre les problèmes opérationnels que pose la migration ; de mieux faire comprendre quels en sont les enjeux ; d'encourager le développement économique et social grâce à la migration ; et de préserver la dignité humaine et le bien-être des migrants.*

*Les cartes fournies dans ce rapport le sont uniquement à titre illustratif. Les représentations ainsi que l'utilisation des frontières et des noms géographiques sur ces cartes peuvent porter des erreurs et n'impliquent ni jugement sur le statut légal d'un territoire, ni reconnaissance ou acceptation officielles de ces frontières de la part de l'OIM*