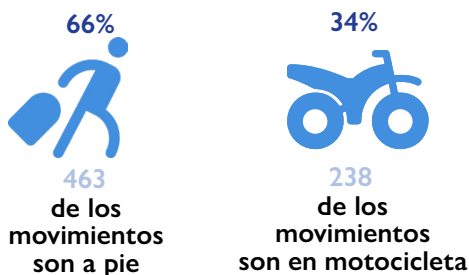
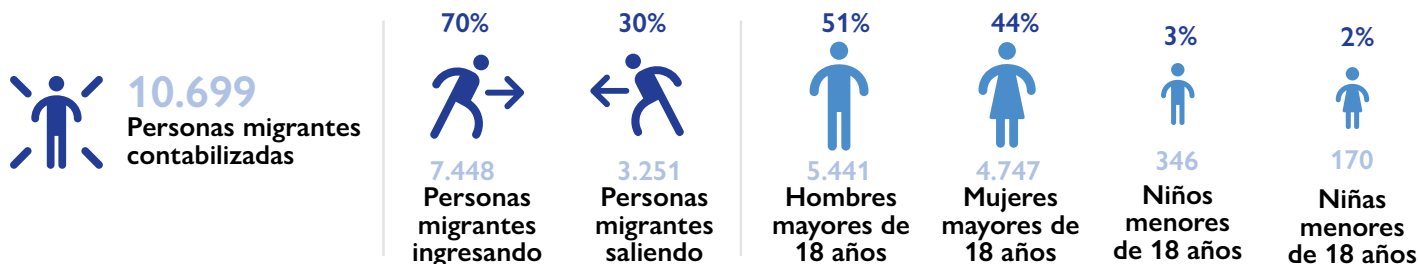
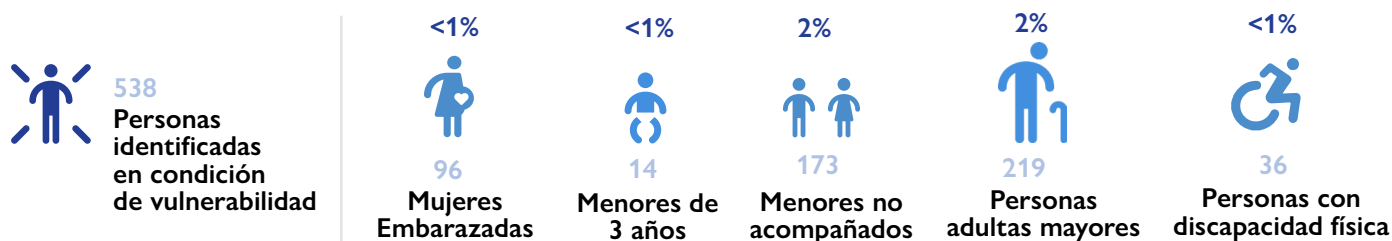


## HALLAZGOS DESTACADOS



Corresponde con movimientos de grupos de personas



## CONTEXTO DE LA SITUACIÓN

La movilización transfronteriza de personas haitianas se da de manera recurrente, y esta movilización está representada por habitantes fronterizos. Durante el período de análisis, las medidas de seguridad aplicadas por el Gobierno de la República Dominicana han continuado ante el paso de nacionales haitianos los días en los que no hay mercado. Asimismo, continúa la movilidad de personas debido a los intercambios de mercancías y al abastecimiento de mercado.

A nivel fronterizo, las cuatro ciudades fronterizas destacadas: Dajabón, Jimaní, Elías Piña y Pedernales, continúan operadas bajo el Cuerpo Especializado en Seguridad Fronteriza Terrestre, lo que ha significado mayores medidas de seguridad para el cruce de las fronteras.

El día 11 de agosto, la tormenta tropical Fred impactó el territorio dominicano, provocando que las fronteras se cerraran debido a la atención de la emergencia. Por último, los flujos representados en este estudio corresponden a los días donde no hay intercambio de mercancías, es decir, cuando no hay dinámica comercial activa.

## METODOLOGÍA

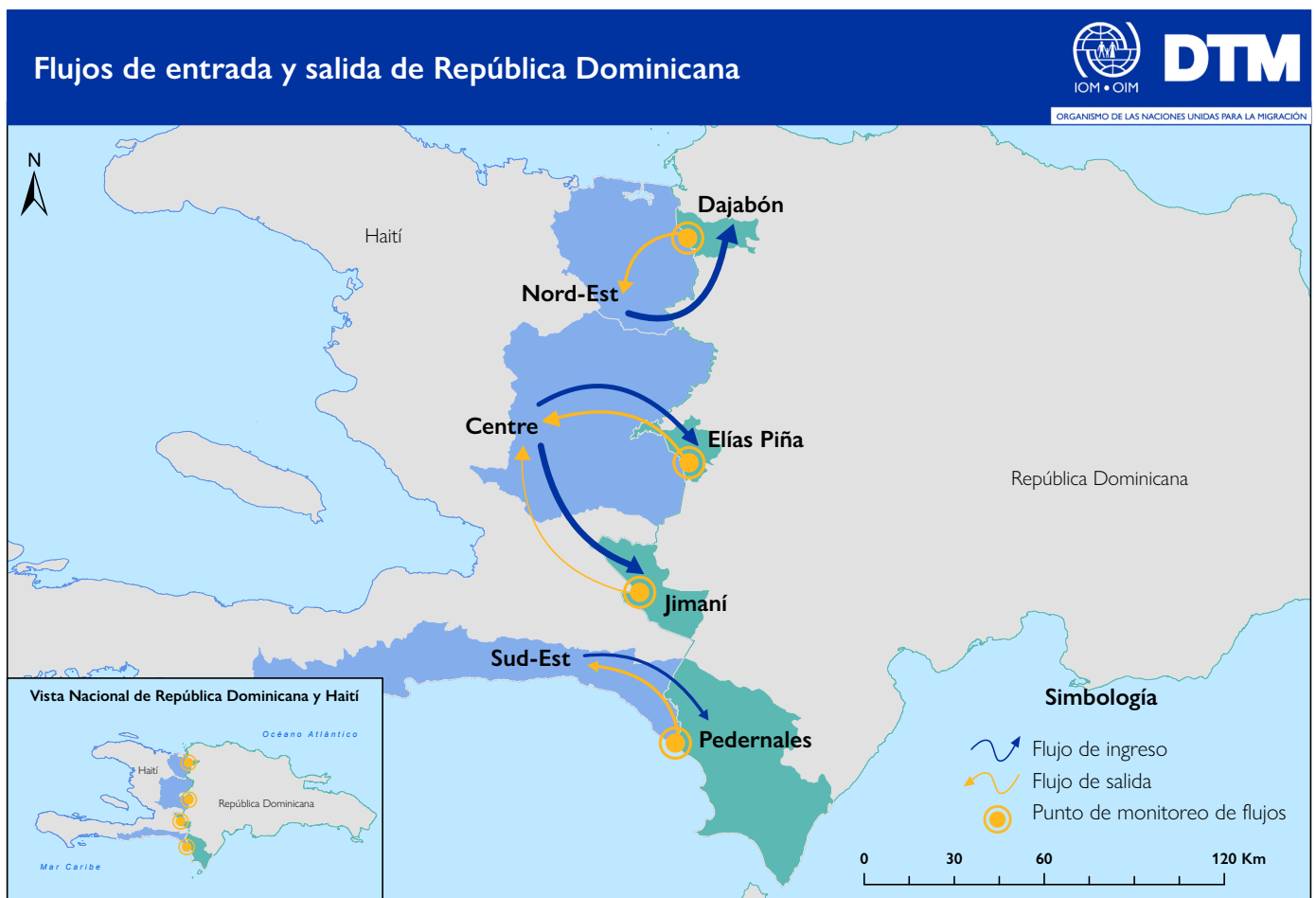
Los datos para este reporte fueron recolectados bajo el subcomponente de monitoreo de flujos de la metodología de Matriz de Seguimiento al Desplazamiento (DTM), teniendo como objetivo el generar una impresión preliminar sobre las características de las personas migrantes, la dinámica migratoria y la movilidad de las personas migrantes en cuatro puestos fronterizos.

Este estudio provee un análisis de las tendencias de la movilidad de las personas, entre el 1 y el 13 de agosto del 2021, en cuatro puestos fronterizos específicos: Dajabón, Comendador de Elías Piña, Jimaní y Pedernales. Se contó con la participación de cuatro tomadores de datos, uno por cada punto, para llevar a cabo el monitoreo y el conteo de personas. Respecto a los medios de transporte, este se contabilizó por movimiento de grupos. La toma de datos para Dajabón, Elías Piña y Pedernales se realizó los martes, miércoles y jueves de 8:00am a 4:00pm, mientras que, para el caso de Jimaní los conteos se realizan los días martes, miércoles y viernes a la misma hora. Esto es correspondiente con el flujo ordinario en los días cuando no hay mercado, es decir, cuando no hay dinámica comercial activa.

## FLUJOS DE ENTRADA Y SALIDA

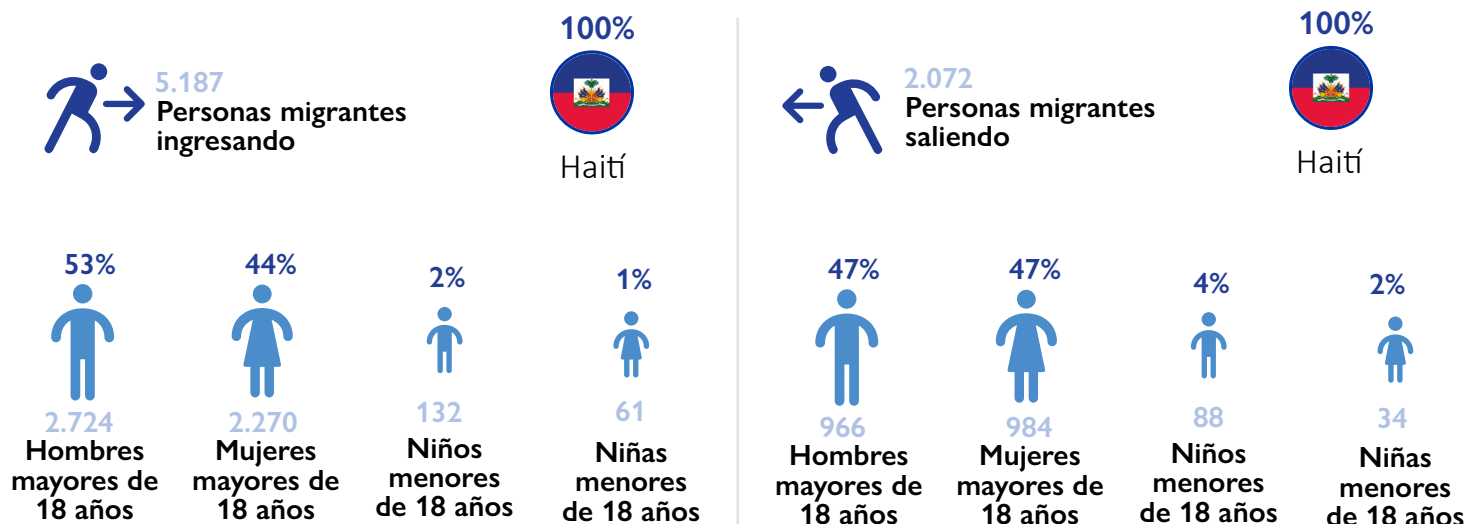
De forma general se identificaron cuatro flujos de entrada hacia República Dominicana: el primero a Dajabón proveniente de Nord-Est en Haití, dos flujos desde Centro hacia Elías Piña y hacia Jimaní y un último desde Sud-Est hasta Pedernales.

Sobre los flujos de salida, los mismos fueron identificados, pero con una menor cantidad de personas. Esto se da debido a la limitación en las horas de observación y debido al retorno diario de personas por puntos ciegos en las fronteras.



## REGISTRO DE MONITOREO DE FLUJOS EN LA FRONTERA DE DAJABÓN

### PERFIL DEMOGRÁFICO



Dajabón es un municipio de la República Dominicana ubicado en la zona noroeste del país. Durante el registro del monitoreo de flujos en el punto fronterizo con Ouanaminthe de Haití, se identificaron 5.187 personas ingresando con destino a Dajabón y 2.072 personas saliendo con destino a Nord-Est en Haití. Este flujo se da como tránsito temporal de habitantes transfronterizos.

### MEDIOS DE TRANSPORTE

Personas migrantes ingresando

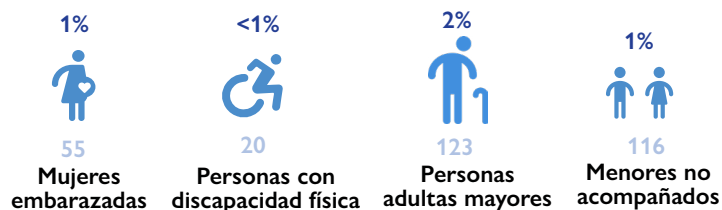


Personas migrantes saliendo

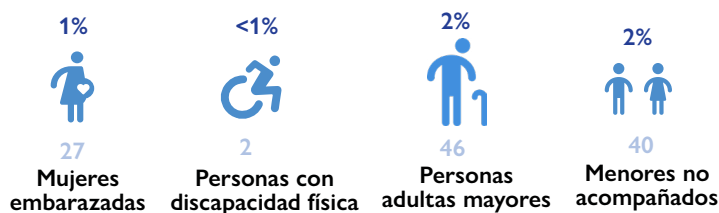


### PERSONAS EN CONDICIÓN DE VULNERABILIDAD

Personas migrantes ingresando

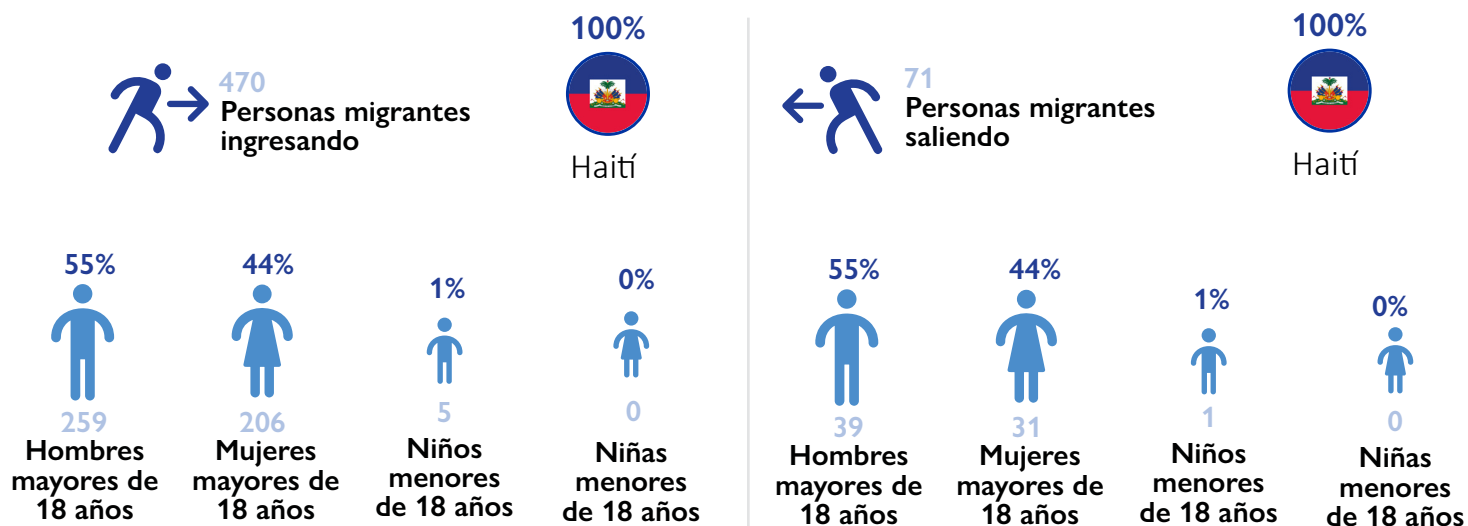


Personas migrantes saliendo



## REGISTRO DE MONITOREO DE FLUJOS EN LA FRONTERA DE ELÍAS PIÑA

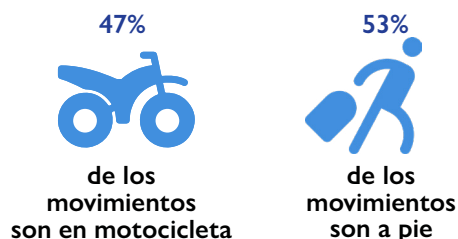
### PERFIL DEMOGRÁFICO



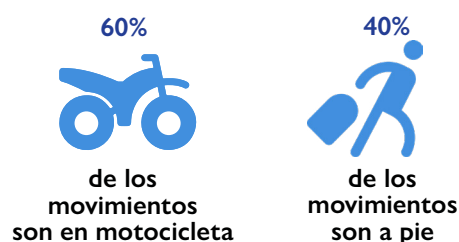
Elías Piña es un municipio de la República Dominicana ubicado en la zona centro oeste del país. Durante el registro del monitoreo de flujos en el punto fronterizo con Belladere de Haití, se identificaron 470 personas ingresando con destino a Comendador y 71 personas saliendo con destino a Centre en Haití. Este flujo se da como tránsito temporal de habitantes transfronterizos y de migración económica.

### MEDIOS DE TRANSPORTE

#### Personas migrantes ingresando



#### Personas migrantes saliendo



### PERSONAS EN CONDICIÓN DE VULNERABILIDAD

#### Personas migrantes ingresando

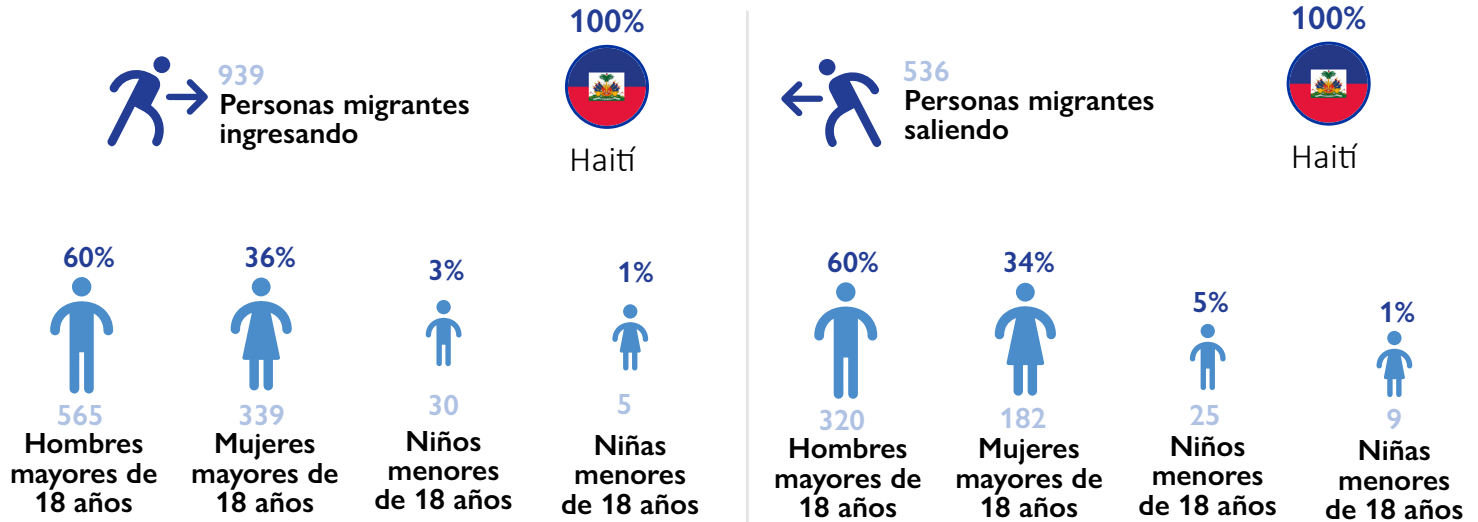


#### Personas migrantes saliendo



## REGISTRO DE MONITOREO DE FLUJOS EN LA FRONTERA DE JIMANÍ

### PERFIL DEMOGRÁFICO



Jimaní es un municipio de la República Dominicana ubicado en la zona centro-suroeste del país. Durante el registro del monitoreo de flujos en el punto fronterizo con Malpasse de Haití, se identificaron 939 personas ingresando con destino a Jimaní y 536 personas saliendo con destino a Centre en Haití. Este flujo se da como tránsito temporal de habitantes transfronterizos y por movimiento local de corto plazo.

### MEDIOS DE TRANSPORTE

#### Personas migrantes ingresando

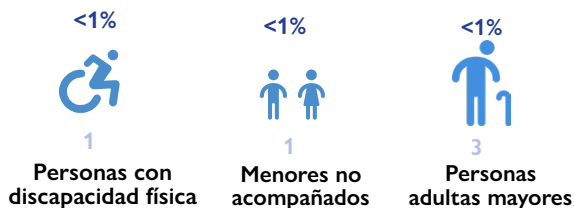


#### Personas migrantes saliendo

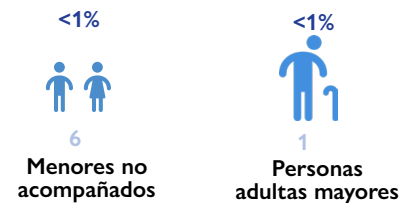


### PERSONAS EN CONDICIÓN DE VULNERABILIDAD

#### Personas migrantes ingresando

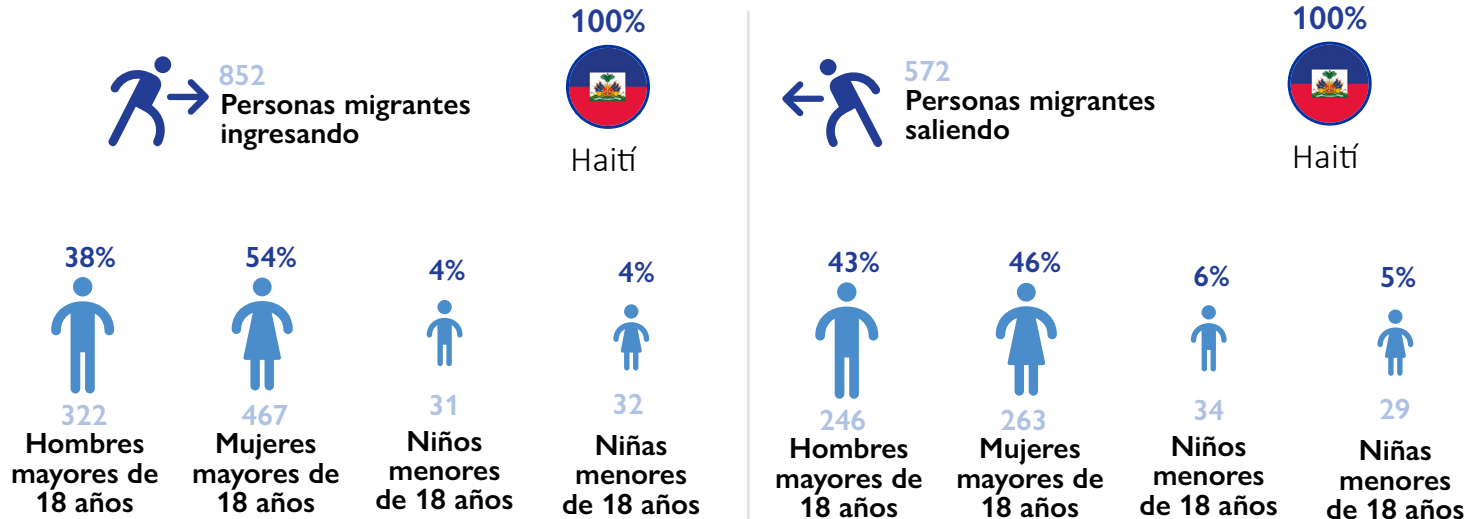


#### Personas migrantes saliendo



## REGISTRO DE MONITOREO DE FLUJOS EN LA FRONTERA DE PEDERNALES

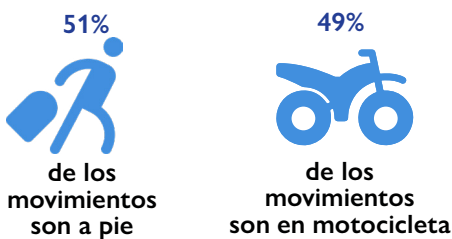
### PERFIL DEMOGRÁFICO



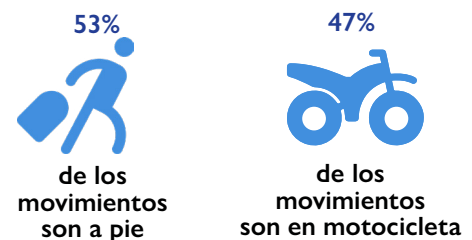
Pedernales es un municipio de la República Dominicana ubicado en la zona suroeste del país. Durante el registro del monitoreo de flujos en el punto fronterizo con Anse-a-Pitre de Haití, se identificaron 852 personas ingresando con destino a Pedernales y 572 personas saliendo con destino a Sud-Est en Haití. Este flujo se da como tránsito temporal de habitantes transfronterizos.

### MEDIOS DE TRANSPORTE

#### Personas migrantes ingresando

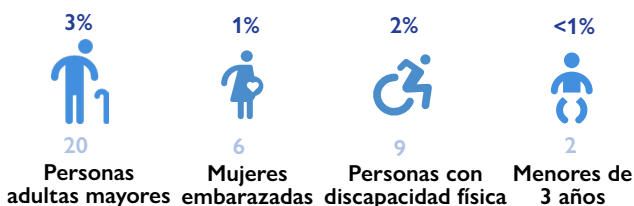


#### Personas migrantes saliendo



### PERSONAS EN CONDICIÓN DE VULNERABILIDAD

#### Personas migrantes ingresando



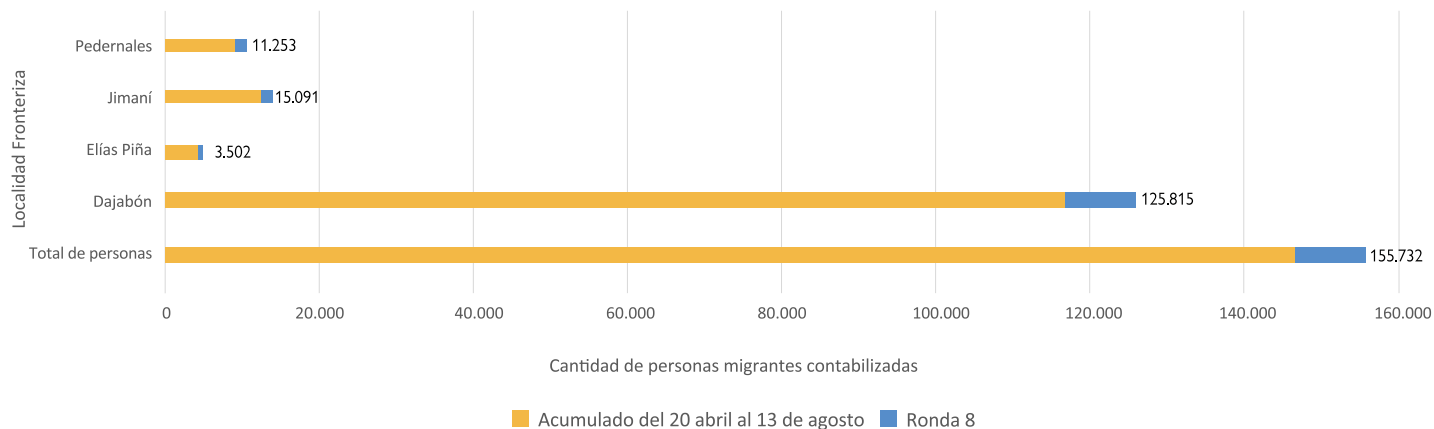
#### Personas migrantes saliendo



## TENDENCIA DE LOS DATOS ACUMULADOS POR RONDA DE ANÁLISIS Y POR LOCALIDAD FRONTERIZA

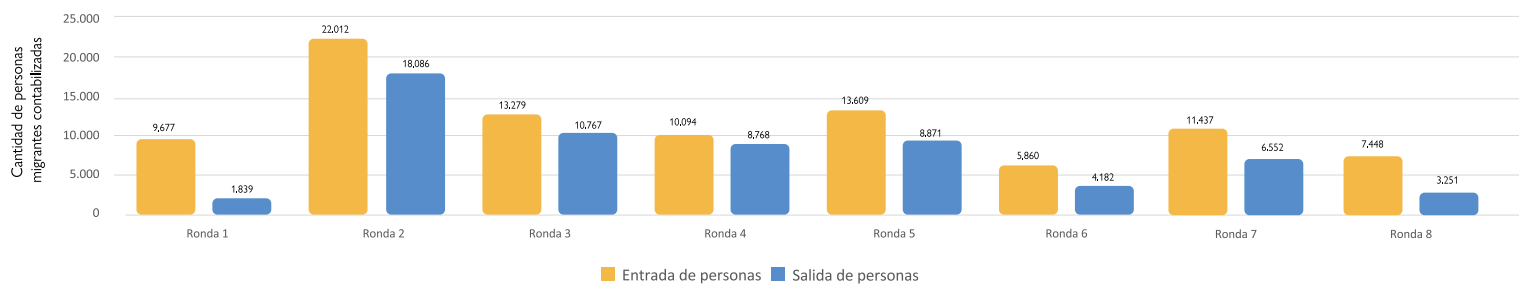
Según los datos acumulados del 20 de abril al 13 de agosto se han contabilizado 155.732 personas migrantes cruzando por los puntos fronterizos. La localidad fronteriza de Dajabón presenta la mayor cantidad de personas contabilizadas con 125.815, seguido de Jimaní con 15.091 personas migrantes y Pedernales con 11.253 personas migrantes. Por último, en Comendador de Elías Piña se contabilizaron 3.502 personas migrantes.

### Cantidad de personas migrantes contabilizadas por punto fronterizo del 20 de abril al 13 de agosto



De la ronda 1 a la ronda 7 ha habido una tendencia similar en cuanto a la cantidad de ingresos contra la cantidad de salidas. Los ingresos presentan cantidades mayores y las salidas presentan menor cantidad de personas debido a que se dan en horas ajenas a los tiempos de observación. Para la ronda 2 se dio la mayor cantidad de personas identificadas entrando (más de 22.000 personas) y saliendo (más de 18.000 personas). Para la ronda 8 la cantidad de personas contadas es de más de 7.400 personas entrando y más de 3.200 personas saliendo.

### Cantidad de personas migrantes contabilizadas entrando y saliendo de los puntos fronterizos por ronda de análisis del 20 de abril al 13 de Agosto



Las opiniones expresadas en las publicaciones de la Organización Internacional para las Migraciones (OIM) corresponden a los autores y no reflejan necesariamente las de la OIM o de la Oficina de Población, Refugiados y Migración del Departamento de Estado de los Estados Unidos (PRM). Las denominaciones empleadas en esta publicación y la forma en que aparecen presentados los datos que contiene no implican juicio alguno por parte de la OIM o PRM sobre la condición jurídica de ningún país, territorio, ciudad o zona citados, o de sus autoridades, ni respecto del trazado de sus fronteras o límites.

La OIM está consagrada al principio de que la migración en forma ordenada y en condiciones humanas beneficia a los migrantes y a la sociedad. En su calidad de organismo intergubernamental, la OIM trabaja con sus asociados de la comunidad internacional para: ayudar a encarar los crecientes desafíos que plantea la gestión de la migración; fomentar la comprensión de las cuestiones migratorias; alentar el desarrollo social y económico a través de la migración; y velar por el respeto de la dignidad humana y el bienestar de los migrantes.

Esta publicación fue posible gracias al apoyo de la Oficina de Población, Refugiados y Migración del Departamento de Estado de los Estados Unidos (PRM), bajo el marco del Programa Regional sobre Migración. Sin embargo, los puntos de vista expresados no reflejan necesariamente las políticas oficiales del Gobierno de los Estados Unidos.



## Información de contacto

### **OIM Oficina Regional para Centroamérica, Norteamérica y el Caribe**

Edificio Sabana Business Center,  
Boulevard Ernesto Rohrmoser,  
San José, Costa Rica.

**Email:**  
[iomsanjose2@iom.int](mailto:iomsanjose2@iom.int)

**Teléfono:**  
+506 2212-5300

**Página web:**  
<http://rosanjose.iom.int/site/>

### **OIM Oficina Nacional en República Dominicana**

Calle Socorro Sánchez 152  
Santo Domingo

**Email:**  
[iomsantodomingo@iom.int](mailto:iomsantodomingo@iom.int)

**Teléfono:**  
+1 809-688-8174

**Página web:**  
<https://dominicanrepublic.iom.int/>