



DTM

MATRICE DE SUIVI
DES DÉPLACEMENTS

LES ACTIVITÉS
DTM AU NIGER
SONT
SOUTENUES PAR:



OIM
ONU MIGRATION

Projet financé par l'Union européenne
Projet mis en œuvre par l'OIM



SUIVI DES FLUX DE POPULATIONS

NIGER

AVRIL 2021 – JUIN 2021

 **IOM**
UN MIGRATION

INTRODUCTION

Afin de mieux comprendre les mouvements et les tendances migratoires en Afrique de l'Ouest et du Centre, l'Organisation Internationale pour les Migrations, à travers la Matrice de suivi des déplacements (*Displacement Tracking Matrix*, DTM), met en œuvre l'activité de Suivi des flux de populations (*Flow Monitoring*, FM).

Le suivi des flux, qui est mis en œuvre en étroite collaboration avec les autorités et des partenaires nationaux et locaux, est composé de deux outils : l'enregistrement des flux (*Flow Monitoring Registry*, FMR), qui recueille des données clés sur l'ampleur, la provenance, la destination et les modalités des flux de mobilité, et les enquêtes individuelles (*Flow Monitoring Survey*, FMS), conduites auprès des voyageurs afin d'obtenir des informations sur les profils, les parcours migratoires, et les intentions des migrants. Le suivi des flux de populations récolte ainsi des données sur les flux et les tendances migratoires, les profils des voyageurs et les parcours et les intentions des migrants, afin de fournir une meilleure compréhension des mobilités en Afrique de l'Ouest et du Centre.

Au Niger, la DTM recueille des données à sept points de suivi des flux (*Flow Monitoring Point*, FMP), dans le but d'identifier les zones à forte mobilité transfrontalière et intra régionale et de récolter des données sur les tendances de mobilités et les profils et les parcours des voyageurs dans le pays.

Ce rapport présente les données obtenues au travers des activités d'enregistrement des flux d'avril à juin 2021, au niveau des sept FMP installés au Niger.

Pour plus d'information sur la méthodologie du suivi des flux, merci de consulter la dernière page de ce rapport.

CHIFFRES CLÉS



7 FMP au Niger



2 178 individus observés en moyenne chaque jour



6 717 enquêtes individuelles réalisées



8% de voyageurs de **plus** par rapport au trimestre précédent



27% individus observés entrant au Niger



99% des migrants avaient connaissance de la pandémie de la COVID-19



100% des migrants avaient connaissance des symptômes de la COVID-19



31% des migrants ont affirmé utiliser le masque comme mesure de protection

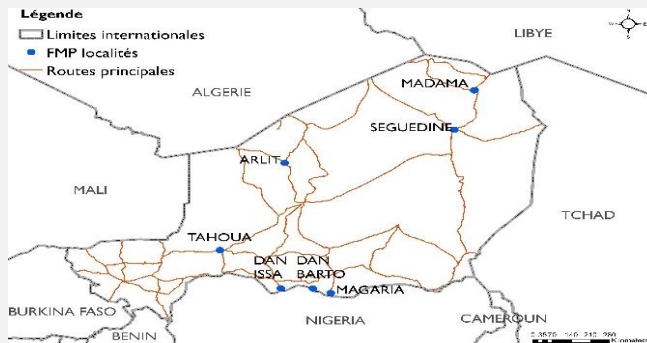
PROFIL DES VOYAGEURS ET TENDANCES DES FLUX

Tendances migratoires: Au cours de la période couverte, 2 178 personnes ont, en moyenne, été observées aux FMPs chaque jour. Ceci correspond à une hausse de huit pour cent par rapport au premier trimestre de 2021, durant lequel la moyenne journalière était de 2 024 individus. Cette hausse s'explique par l'ouverture des frontières libyennes, à la diminution du contrôle de la police algérienne et les multiples retours des migrants durant ces trois derniers mois dans le but de se préparer au jeûne annuel de Ramadan, en avril et de fêter juste à la fin du même mois. Pendant, le mois qui a suivi, de mai, certains retours ont été motivé par la préparation des travaux champêtres étant déjà en saison pluvieuse durant ce mois. Néanmoins, certaines insécurité dues à des attaques aux FMP de Seguédine/Madama et Tahoua ont été observé, provoquant la baisse des flux et impactant la migration dans ces régions.

Type de flux : Parmi les individus observés, plus d'un tiers (38%) effectuaient un mouvement interne, tandis que 62 pour cent effectuaient un mouvement transfrontalier. Parmi ceux-ci, 34 pour cent quittaient le Niger et 28 pour cent entraient au Niger. La part de flux internes a augmenté de quatre pour cent depuis le trimestre précédent, grâce à la réouverture des frontières du Nigéria et un nombre croissant de mouvements transfrontaliers a été effectué pendant le premier trimestre de 2021.

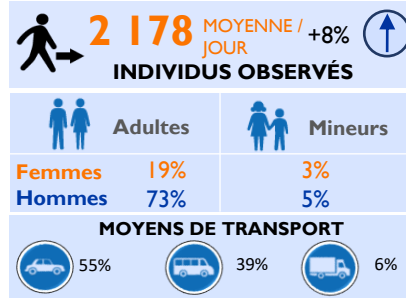
Provenance et destination : Au cours de ce deuxième trimestre de l'année 2021, les principaux pays de provenance et de destination des voyageurs étaient le Niger (76%), le Nigéria (17%), l'Algérie (4%), la Libye (3%) et d'autres pays (Tchad et Ghana <1% de chaque), tandis que ceux de destinations étaient le Niger (67%), le Nigéria (14%), l'Algérie (11%), la Libye (8%), et moins d'un pour cent vers le Tchad. Les personnes observées se déplaçaient principalement en véhicules privés (55%) et en bus (39%), mais aussi en camion (6%).

Profil des voyageurs: Parmi les voyageurs observés, 73 pour cent étaient des hommes adultes, tandis que 19 pour cent étaient des femmes adultes et huit pour cent étaient des enfants. Parmi les voyageurs, 18 366 personnes présentant des vulnérabilités ont été identifiées, dont moins de quatre pour cent d'enfants de moins de cinq ans, moins d'un pour cent de personnes âgées, moins de trois pour cent de femmes enceintes et moins d'un pour cent d'enfants non accompagnés. Il est également à noter que le centre du Niger est considéré comme point central et pays de transit des flux migratoires en Afrique de l'Ouest et du Centre.



La représentation et l'utilisation des limites, des noms géographiques et des données connexes indiquées sur les cartes et incluses dans le présent rapport ne sont pas sans erreur et n'impliquent pas un plus de jugement sur l'état juridique d'un territoire, ni d'approbation ou d'acceptation de telles limites par l'OIM

PROFILS DES VOYAGEURS



DÉMOGRAPHIE

VULNÉRABILITÉS

pp : point pourcentage

PROVENANCE ET DESTINATION DES FLUX

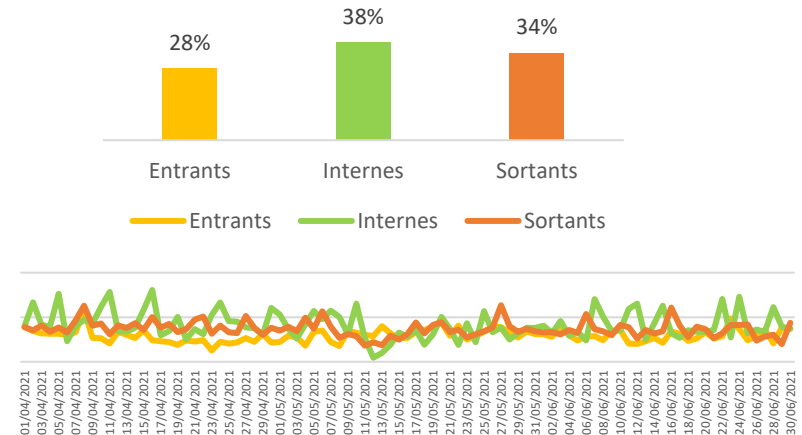
Provenance des flux	
Pays	% des flux
Niger	76%
Nigéria	17%
Algérie	4%
Libye	3%
Autres	<1%

Destination des flux	
Pays	% des flux
Niger	67%
Nigéria	14%
Algérie	11%
Libye	8%
Tchad	<1%

DIRECTION ET ESTIMATION DES FLUX

FLUX ENREGISTRÉS

FLUX JOURNALIERS



LOCALISATION ET ÉVOLUTION TRIMESTRIELLE DES FLUX

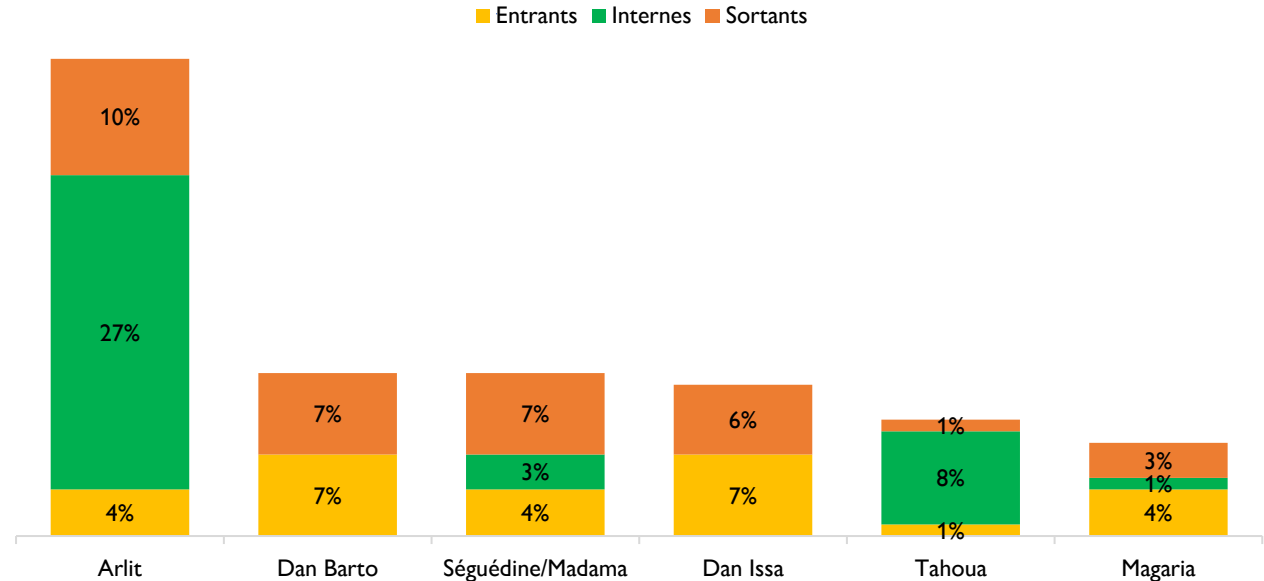
Localisation : Les principaux FMP par lesquels les flux transitaient au cours de la période de collecte étaient Arlit (41%), Dan Barto (14%), Madama et Séguédine (14%) et Dan Issa (13%).

En effet, ces FMP sont des lieux importants de transit des flux, car dans le cas d'Arilit, passer par ce FMP pour accéder à l'Algérie est plus facile pour les migrants ambitieux, de même que pour Madama se trouvant non loin de la frontière libyenne et pour ceux de Dan Barto et Dan Issa étant très proches du Nigéria favorisent des mouvements transfrontaliers motivés par le commerce. Moins de passagers ont été observés au niveau des autres FMPs car certains défis sont liés à la distance, à l'insécurité ou aux multiples déviations pour accéder aux frontières des pays limitrophes.

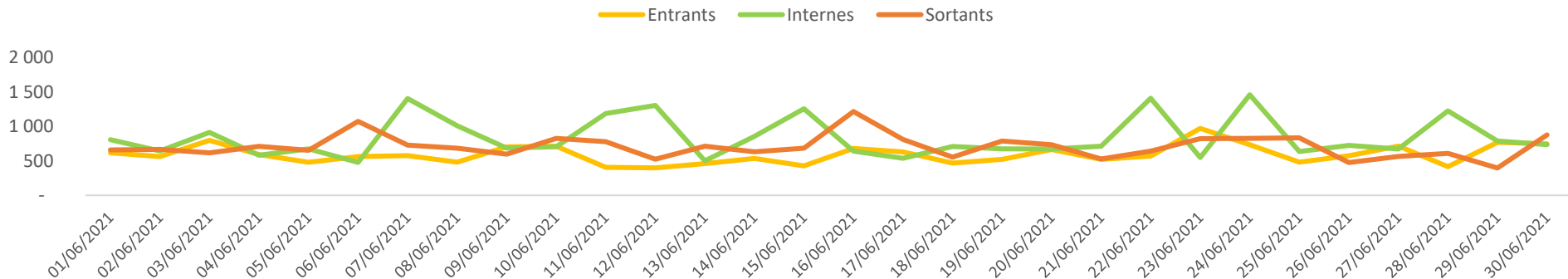
Types de flux par FMP : Les données recueillies au cours du mois de mars montrent que les flux internes sont principalement observés au FMP d'Arilit (27%). Les flux entrants et sortants passant par les FMP de Dan Barto (14%) et Dan Issa (12%), à l'inverse sont principalement des flux transfrontaliers à cause de la position géographique de ces points, situés à la frontière avec le Nigéria.

Évolution des flux : Au cours du mois de juin, les flux ont baissé de trois pour cent. Un pic de flux externes a été enregistré le 16 juin 2021 (1 218 personnes enregistrées). Celui-ci correspond à la période où certains migrants sortaient pour des raisons économiques. Il est important de noter que certains sortaient pour amasser assez d'argent pour la fête d'Aid El Kébir, qui a eu lieu vers fin Juillet. Une hausse importante des flux internes a également été observée le 24 juin 2021 (1 460 individus observés) marquant toujours la période où les migrants ont réduit leur déplacements pour se focaliser sur les travaux champêtres.

FLUX OBSERVÉS AUX FMP EN JUIN 2021, PAR FMP ET TYPE DE FLUX



ÉVOLUTION JOURNALIÈRE DES FLUX, PAR TYPE DE FLUX



TENDANCES MIGRATOIRES (2016 — 2021)

Le total des flux entrants et sortants (**8 341 individus**) du mois d'avril 2020 sont les **plus faibles enregistrés depuis juin 2018** lorsque le total des flux entrants et sortants étaient de **4 317 individus**. En comparant le total mensuel des flux (interne inclus), le mois d'avril a enregistré **30 663 individus**, le plus faible total enregistré depuis que les sept FMPs sont actifs au Niger (**août 2018**).

Les données présentées dans le graphique ci-dessous montrent l'évolution du nombre total de migrants observés aux six points de suivi des flux de population (FMP) actifs au Niger. Cependant, seuls les FMPs d'**Arlit** et de **Séguédine** étaient actifs depuis février 2016. Ainsi, en août 2018, trois nouveaux FMPs (Tahoua, Magaria et Dan Barto) ont été activés et un autre FMP (Dan Issa) a été activé en septembre 2018. Suite au développement des routes de contournement, un nouveau FMP (Madama) a été activé en janvier 2019 pour capter uniquement les flux entrants tandis que celui de Séguédine a pour but de recenser uniquement les flux sortants.

L'analyse des données collectées aux **six FMPs entre janvier et juin** montre une augmentation de 141 pour cent des flux totaux en 2019 comparés au total des flux de l'année 2018. Une autre comparaison sur la période juillet à décembre de l'année 2018 et la même période en 2019 montre un schéma général de plus de migrants arrivant et quittant le Niger cette année comparé à l'année précédente, ainsi une hausse de 18 pour cent a été constatée dans les

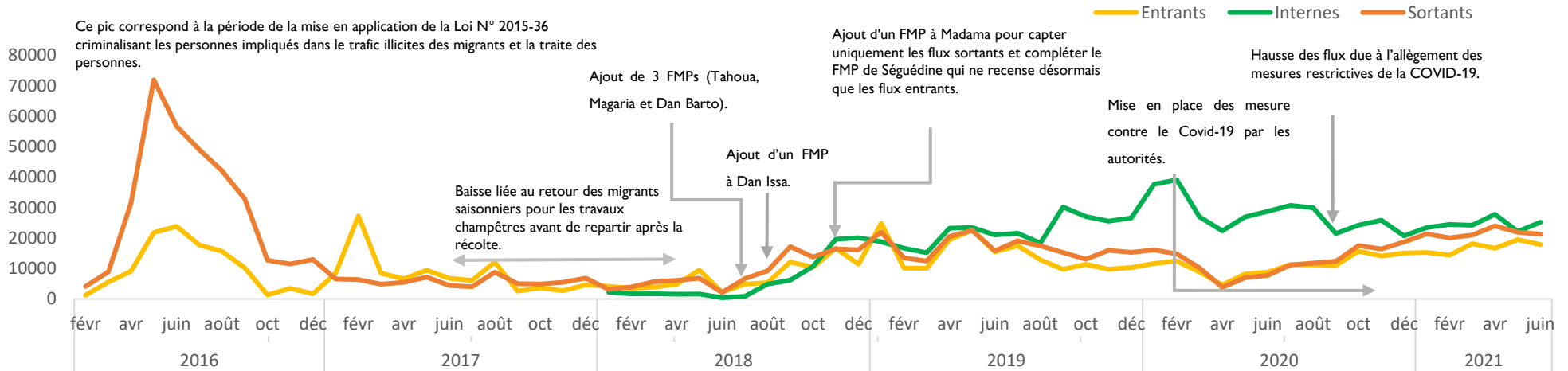
flux entrants contre une hausse de 21 pour cent dans les flux sortants. En 2019, les flux entrants ont connu leurs grands pics aux mois de janvier tandis que pour les flux sortants il s'agit du mois de mai avec respectivement 24 808 et 22 493 individus observés aux sept FMP. Ces hausses peuvent être liées au fait que les énumérateurs ont été formés et reçu plus d'appui technique et ont été suivis de près avec des sessions de recyclage.

La DTM Niger avait commencé à collecter des données sur **les mouvements internes en janvier 2018**. En comparant ces types de données pour la période juillet à décembre 2018 à celle de la même période de cette année, en comparant ces types de données les flux ont connu une augmentation de plus de 140 pour cent. Le plus grand pic des mouvements internes a été observé en septembre 2019 (30 152 individus), tandis qu'il était de 6 134 individus en septembre 2018, soit une hausse de près de 400 pour cent.

En 2020 : il est important de noter que malgré la situation et les défis de la COVID-19, une hausse des mouvements internes a été observée (334 272 individus), soit 25 pour cent de plus comparé à l'année antérieure. Mais les mouvements entrants et sortants ont baissé par rapport à l'année 2019, cela est lié à l'impact des restrictions frontalières de la COVID-19. En 2021, une chute drastique des mouvements est observée aux niveaux des flux transfrontaliers (entrants -59% et sortants -54%) et internes (-78%). Notamment au niveau des mouvements internes qui ont surtout baissé (75 094 individus) de 78 pour cent comme le trimestre précédent.

Année	TYPES DE FLUX OBSERVÉS			Total
	Entrants	Internes	Sortants	
2016	111 230		333 891	445 121
2017	98 306 (-12%)		69 430 (-79%)	167 736 (-62%)
2018	88 601 (-10%)	71 223	106 766 (+54%)	266 590 (+59%)
2019	173 737 (+96%)	267 228 (+275%)	202 409 (+90%)	643 374 (+141%)
2020	132 561 (-24%)	334 272 (+25%)	147 206 (-27%)	614 039 (-5%)
2021	53 852 (-59%)	75 094 (-78%)	67 077 (-54%)	196 023 (-68%)

NOMBRE DE MIGRANTS OBSERVÉS AUX FMP: FÉVRIER 2016 – JUIN 2021



ARLIT

PRÉSENTATION DU FMP: Le point de suivi des flux d'Arlit capte à la fois les flux transfrontaliers, à destination et en provenance de l'Algérie, et les mouvements internes d'Arlit vers les autres localités du Niger. Le FMP d'Arlit est actif depuis **février 2016**.

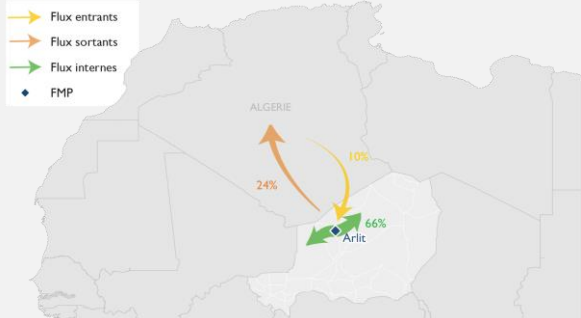
Tendances migratoires: Au cours de la période couverte, 895 personnes ont, en moyenne, été observées au FMP chaque jour. Ceci correspond à une hausse de sept pour cent par rapport à la période du premier trimestre de 2021, durant laquelle la moyenne journalière était de 835 individus. Cette hausse s'explique par la diminution des arrestations de la police algérienne durant le mois de Ramadan en avril, mais aussi la hausse des flux en juin qui est due au retour des migrants pour se préparer à la fête de Tabaski.

Par ailleurs, des mouvements importants ont été observés pour la reprise des activités d'orpaillage dans le Nord du pays, qui sert aussi de pont pour relier le Niger à l'Afrique du Nord (Algérie et Libye). Pour ces derniers, transiter par les sites d'orpaillage leur permet de contourner les restrictions de la loi N° 036 / 2015 qui criminalise le transport illicite des migrants.

Type de flux: Parmi les individus observés, les deux-tiers(66%) effectuaient un mouvement interne, principalement vers les sites d'orpaillage du nord du Niger, tandis que 34 pour cent effectuaient un mouvement transfrontalier (24% quittaient le Niger et 10% rentraient au Niger).

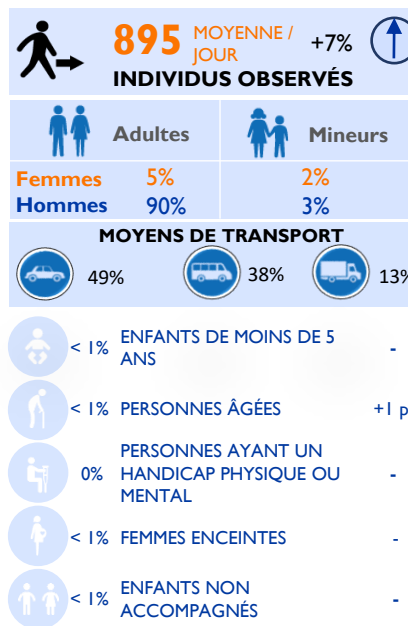
Provenance et destination: Au cours de ce deuxième trimestre de l'année 2021, les principaux pays de provenance des voyageurs étaient le Niger (91%) et l'Algérie (9%), tandis que ceux de destinations étaient le Niger (76%) et l'Algérie (24%). Les personnes observées se déplaçaient principalement en véhicules privés (49%) et en bus (38%), mais aussi en camion (13%).

Profil des voyageurs: Parmi les voyageurs observés, la grande majorité (90%) étaient des hommes adultes, tandis que 5 pour cent étaient des femmes adultes et 5 pour cent étaient des enfants. Parmi les voyageurs, 2 494 personnes présentant des vulnérabilités ont été identifiées, dont moins d'un pour cent d'enfants de moins de cinq ans, dont moins d'un pour cent de personnes âgées, moins d'un pour cent de femmes enceintes et moins d'un pour cent d'enfants non accompagnés.



La représentation et l'utilisation des limites, des noms géographiques et des données connexes indiquées sur les cartes et incluses dans le présent rapport ne sont pas sans erreur et n'impliquent pas un plus de jugement sur l'état juridique d'un territoire, ni d'approbation ou d'acceptation de telles limites par l'OIM

PROFILS DES VOYAGEURS



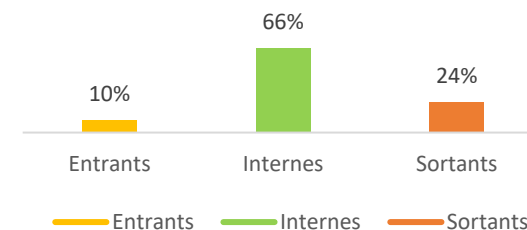
pp : point pourcentage

PROVENANCE ET DESTINATION DES FLUX

Provenance des flux	
Pays	% des flux
Niger	91%
Algérie	9%

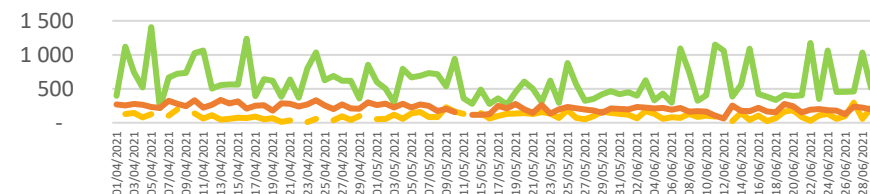
Destination des flux	
Pays	% des flux
Niger	76%
Algérie	24%

DIRECTION ET ESTIMATION DES FLUX



FLUX ENREGISTRÉS

FLUX JOURNALIERS



SÉGUÉDINE/MADAMA

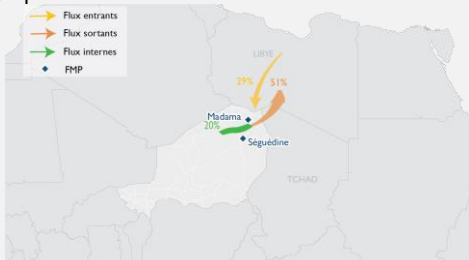
PRÉSENTATION DU FMP: Le point de suivi de flux de **Séguédine et Madama** capte les flux transfrontaliers à destination et en provenance de la Libye. Le FMP de Séguédine est actif **depuis février 2016**. Compte tenu de l'immensité de la région d'Agadez qui s'étend sur 703 000 km² (plus grande que la France et 21 fois plus grande que la Belgique), **un nouveau FMP (Madama)**, situé près de la frontière libyenne, a été activé en **janvier 2019** pour mieux capter les mouvements transfrontaliers dus à la prolifération des routes de contournement afin d'éviter les postes de contrôle frontaliers. Ainsi, les deux FMPs sont complémentaires, **Séguédine captant uniquement les flux sortants et Madama enregistrant les flux entrants**.

Tendances migratoires: Au cours de la période couverte, 300 personnes ont, en moyenne, été observées aux FMPs chaque jour. Ceci correspond à une hausse de neuf pour cent par rapport à la période du premier trimestre de 2021, durant laquelle la moyenne journalière était de 258 individus. Cette hausse est due au retour volontaire de certains migrants pour pratiquer le jeûne pendant le mois de Ramadan en avril et à la réouverture des frontières libyenne en juin qui ont fermé depuis le confinement de la COVID-19 en 2020. Les frontières étant libres d'accès, cela a contribué à ce que beaucoup de migrants n'utilisent plus les voies de contournements. Cependant il est important de noter qu'en mai une légère baisse fut observée due à des attaques au niveau du puit d'Eguimi situé à 15 km au nord ouest de Dao et une autre à 95 km de Latèye.

Type de flux : Un peu plus de la moitié des voyageurs transitant par Séguédine et Madama quittaient le Niger (51%), tandis qu'un peu plus d'un quart rentraient au Niger (29%). Par ailleurs, 20 pour cent effectuaient un mouvement interne vers les différentes localités du Niger.

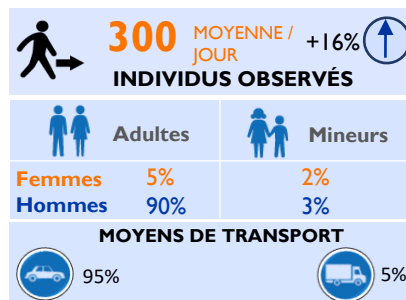
Provenance et destination : Au cours de ce deuxième trimestre de l'année 2021, les principaux pays de provenance des voyageurs étaient le Niger (78%), la Libye (21%) et un pour cent du Tchad, tandis que ceux de destinations étaient la Libye (56%), le Niger (44%) et moins d'un pour cent au Tchad. Les personnes observées se déplaçaient principalement en véhicules privés (95%) et en camion (5%).

Profil des voyageurs: Parmi les voyageurs identifiés, la grande majorité (90%) étaient des hommes adultes, tandis que cinq pour cent étaient des femmes adultes et cinq pour cent étaient des enfants. Parmi les voyageurs, 772 personnes présentant des vulnérabilités ont été identifiées, dont moins d'un pour cent d'enfants de moins de cinq ans, moins d'un pour cent de personnes âgées et moins d'un pour cent de personnes ayant un handicap physique mental.



La représentation et l'utilisation des limites, des noms géographiques et des données connexes indiquées sur les cartes et incluses dans le présent rapport ne sont pas sans erreur et n'impliquent pas un jugement sur l'état juridique d'un territoire, ni d'approbation ou d'acceptation de telles limites par l'OIM.

PROFILS DES VOYAGEURS



DÉMOGRAPHIE



pp : point pourcentage

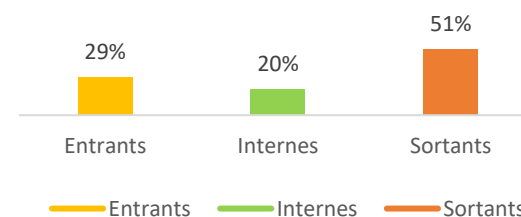
PROVENANCE ET DESTINATION DES FLUX

Provenance des flux	
Pays	% des flux
Niger	78%
Libye	21%
Tchad	1%

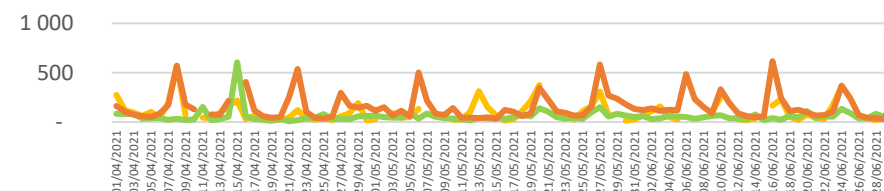
Destination des flux	
Pays	% des flux
Libye	56%
Niger	44%
Tchad	<1%

DIRECTION ET ESTIMATION DES FLUX

FLUX ENREGISTRÉS



FLUX JOURNALIERS



MAGARIA

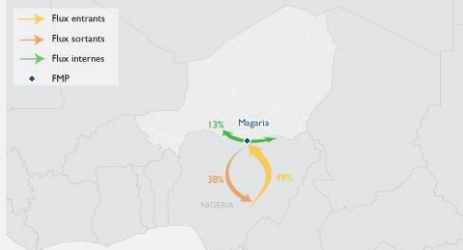
PRÉSENTATION DU FMP: Le point de suivi de flux de **Magaria** a été établi afin d'observer les flux transfrontaliers entre le Niger et le Nigéria, ainsi que les flux internes. Magaria est une ville située à la frontière avec le Nigéria, où transite un grand nombre d'individus en provenance du Nigéria, ce pays étant l'un des principaux pays d'origine des migrants voyageant vers la Méditerranée. Magaria est principalement utilisée par les commerçants nigériens et nigérians qui entretiennent des échanges économiques depuis des siècles. L'essentiel des produits de première nécessité en destination des régions de Zinder et Diffa transitent par cette localité. Le FMP de Magaria a été activé en **août 2018**.

Tendances migratoires : Au cours de la période couverte, 166 personnes ont, en moyenne, été observées au FMP chaque jour. Les flux journaliers ont baissé de quatre pour cent par rapport à la période du premier trimestre de 2021, durant lequel la moyenne journalière était de 173 individus. Cette baisse s'explique par l'invariabilité des flux observée en avril due à la préparation des travaux champêtres poussant un bon nombre de migrants à réduire la migration pour se consacrer à la saison. En mai certains migrants tchadiens ont rejoint le mouvement de la rébellion tchadienne basée sur la région des trois frontières quelque part dans le désert et en juin, la police nigérienne a interpellé sept passeurs et 54 migrants dont dix Ghanéens et 44 Nigériens vers Bandé (commune de Magaria et département de Magaria) situé à 70 km de Zinder. Cela a aussi réduit considérablement le nombre des Nigériens voulant se rendre vers Agadez.

Type de flux : Parmi les individus observés, près de la moitié rentrait au Niger (49%), tandis que 38 pour cent quittaient le Niger et 13 pour cent effectuaient un mouvement interne au Niger.

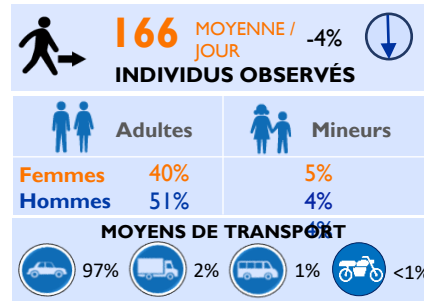
Provenance et destination : Au cours de ce deuxième trimestre de l'année 2021, les principaux pays de provenance des voyageurs étaient le Nigéria (52%), le Niger (48%) et moins d'un pour cent le Ghana, tandis que ceux de destinations étaient le Niger (67%) et le Nigéria (33%) et moins d'un pour cent la Libye. Les personnes se déplaçaient principalement en véhicules privés (97%), mais aussi en camion (2%), en bus (1%) et moins d'un pour cent en moto.

Profil des voyageurs : Parmi les voyageurs identifiés, 40 pour cent étaient des hommes adultes, tandis que 51 pour cent étaient des femmes adultes et 9 pour cent étaient des enfants. Parmi les voyageurs, 761 personnes présentant des vulnérabilités ont été identifiées, dont moins d'un pour cent d'enfants de moins de cinq ans, moins d'un pour cent de personnes ayant un handicap physique ou mental, moins de deux pour cent de femmes enceintes, et moins d'un pour cent des enfants non accompagnés.

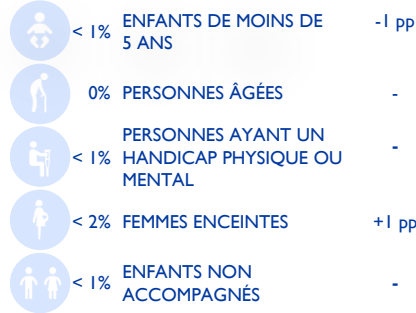


La représentation et l'utilisation des limites, des noms géographiques et des données connexes indiquées sur les cartes et incluses dans le présent rapport ne sont pas sans erreur et n'impliquent pas un plus de jugement sur l'état juridique d'un territoire, ni d'approbation ou d'acceptation de telles limites par l'OIM

PROFILS DES VOYAGEURS



DÉMOGRAPHIE



VULNÉRABILITÉS

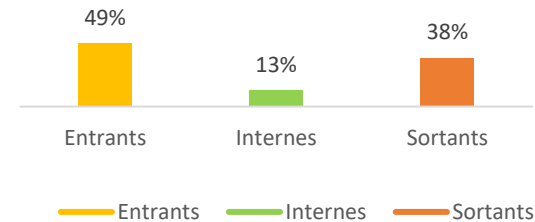
PROVENANCE ET DESTINATION DES FLUX

Provenance des flux	
Pays	% des flux
Nigéria	52%
Niger	48%
Ghana	<1%

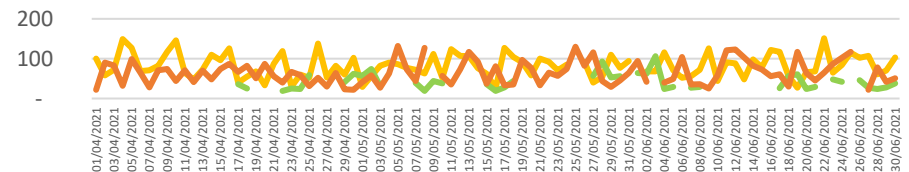
Destination des flux	
Pays	% des flux
Niger	67%
Nigéria	33%
Libye	<1%

DIRECTION ET ESTIMATION DES FLUX

FLUX ENREGISTRÉS



FLUX JOURNALIERS



DAN BARTO

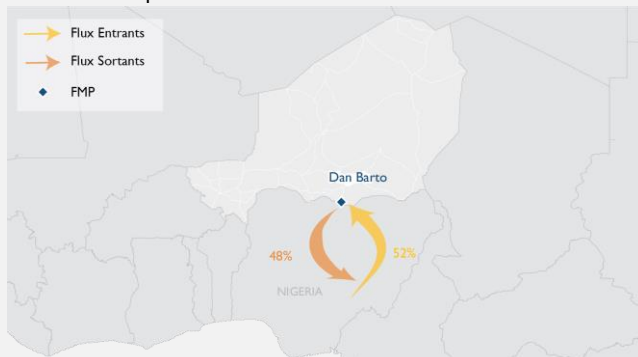
PRÉSENTATION DU FMP : Le point de suivi de flux de **Dan Barto** enregistre les flux transfrontaliers entre le Niger et le Nigéria. Dan Barto est une ville située près de la frontière avec le Nigéria, où transitent un grand nombre d'individus en provenance du Nigéria, qui est l'un des principaux pays d'origine des migrants voyageant vers la Méditerranée. **Dan Barto** est principalement utilisé par les commerçants nigériens et nigérians qui entretiennent une relation économique étroite. Les Nigériens se rendent au Nigéria pour acheter des produits de première nécessité tandis que les Nigérians viennent au Niger pour acheter des matières premières, des animaux et des céréales (mil, haricots, etc.). Le FMP de Dan Barto est actif depuis **août 2018**.

Tendances migratoires : Au cours de la période couverte, 323 personnes ont, en moyenne, été observées au FMP chaque jour. Ceci correspond à une hausse de 11 pour cent par rapport à la période du premier trimestre de 2021, durant laquelle la moyenne journalière était de 292 individus. Cette hausse s'explique par le retour volontaire des migrants en avril qui reviennent pour s'approprier à cultiver leur champs et pour pratiquer le jeûne durant le mois de Ramadan. Une migration circulaire a été observée en mai bien qu'en juin, les voies furent détériorées par de fortes pluies qui ont poussés les migrants à changer d'itinéraire pour continuer leur migration à moto de Koza (Nigéria) jusqu'à Komrom (dans la zone de Matameye au Niger).

Type de flux : Durant la période couverte, un peu plus du de la moitié (52%) des individus observés rentraient au Niger, tandis qu'un peu plus de la moitié (48%) quittaient le Niger.

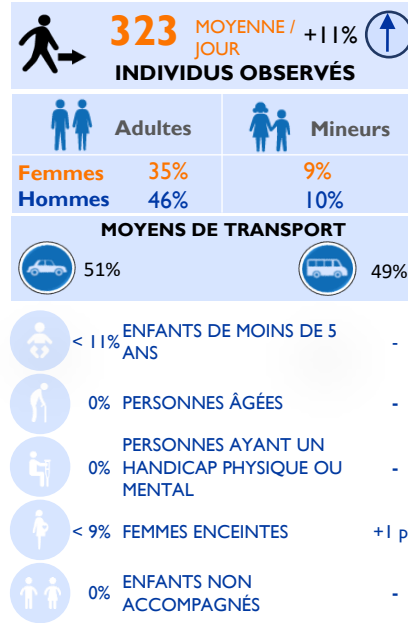
Provenance et destination : Au cours de ce deuxième trimestre de l'année 2021, les deux pays de provenance des voyageurs étaient le Nigéria (51%) et le Niger (49%), tandis que ceux de destinations étaient le Niger (51%) et le Nigéria (49%). Les personnes observées se déplaçaient principalement en véhicules privés (51%) et en bus (49%).

Profil des voyageurs : Parmi les voyageurs observés, 46 pour cent étaient des hommes adultes, tandis que 35 pour cent étaient des femmes adultes et 19 pour cent étaient des enfants. Parmi les voyageurs, 5 898 personnes présentant des vulnérabilités ont été identifiées, dont moins de 11 pour cent d'enfants de moins de cinq ans et moins de neuf pour cent de femmes enceintes.



La représentation et l'utilisation des limites, des noms géographiques et des données connexes indiquées sur les cartes et incluses dans le présent rapport ne sont pas sans erreur et n'impliquent pas non plus de jugement sur l'état juridique d'un territoire, ni d'approbation ou d'acceptation de telles limites par l'OIM

PROFILS DES VOYAGEURS



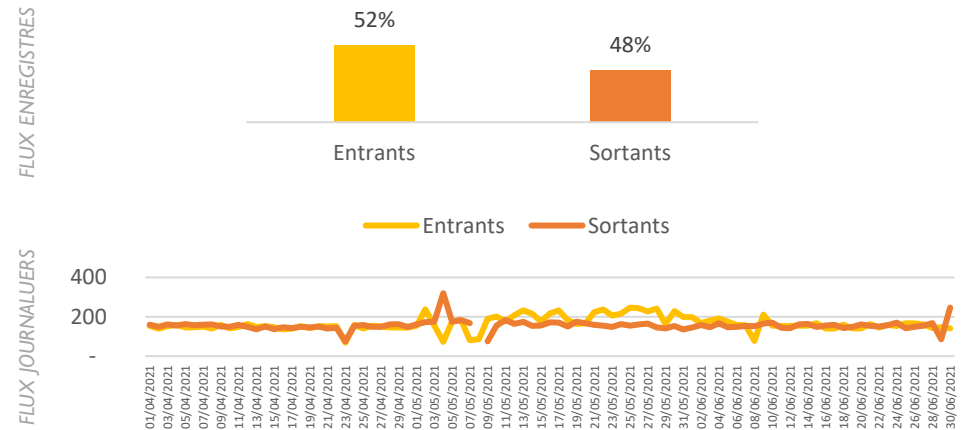
pp : point pourcentage

PROVENANCE ET DESTINATION DES FLUX

Provenance des flux	
Pays	% des flux
Nigéria	51%
Niger	49%

Destination des flux	
Pays	% des flux
Niger	51%
Nigéria	49%

DIRECTION ET ESTIMATION DES FLUX



DAN ISSA

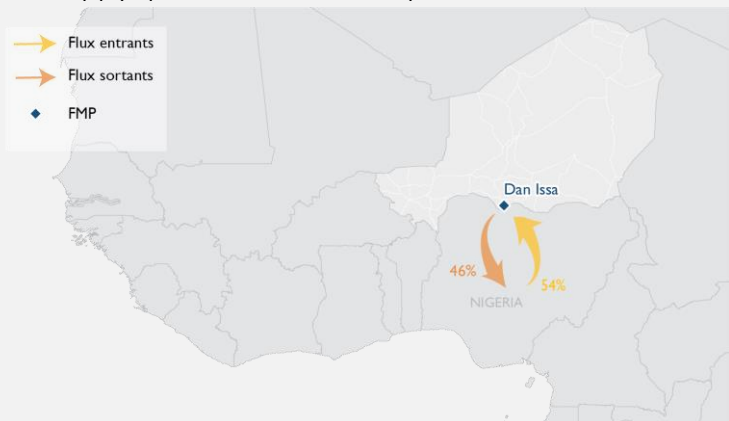
PRÉSENTATION DU FMP : Le point de suivi des flux de **Dan Issa** enregistre les flux transfrontaliers entre le Niger et le Nigéria. Dan Issa est une ville située près de la frontière avec le Nigéria, à travers laquelle passent d'importants flux en provenance du Nigéria, qui se dirigent souvent vers la Méditerranée via Agadez et la Libye. Le FMP de Dan Issa est actif depuis septembre 2018. Dan Issa est principalement utilisé par les commerçants nigériens et nigérians qui entretiennent des échanges économiques : l'essentiel des produits de première nécessité en destination de Niamey et Maradi transitent par cette localité.

Tendances migratoires : Au cours de la période couverte, 298 personnes ont, en moyenne, été observées au FMP chaque jour. Ceci correspond à une hausse de 19 pour cent par rapport à la période du premier trimestre de 2021, durant laquelle la moyenne journalière était de 251 individus. Cette hausse s'explique par l'alternance saisonnière qui entraîne de part et d'autre du Niger et du Nigéria des mouvements pour des activités agricoles et du fait que les flux entrants soient plus élevés que les flux sortants suite à des raisons festives poussant les migrants à revenir pour fêter Ramadan en famille.

Type de flux : Tous les voyageurs observés à Dan Issa effectuaient un mouvement transfrontalier, allant (46%) ou venant (54%) du Nigéria.

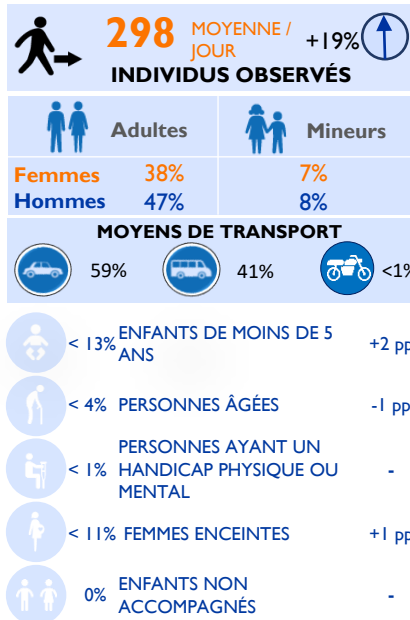
Provenance et destination : Au cours de ce deuxième trimestre de l'année 2021, les principaux pays de provenance et de destination des voyageurs étaient respectivement le Nigéria (54%) et le Niger (46%), tandis que ceux de destination étaient le Niger (54%), et le Nigéria (46%). Les personnes observées se déplaçaient principalement en véhicules privés (59%), en bus (41%), ainsi que les motos (<1%).

Profil des voyageurs : Parmi les voyageurs identifiés, 47 pour cent étaient des hommes adultes, tandis que 38 pour cent étaient des femmes adultes et 15 pour cent étaient des enfants. Parmi les voyageurs, 7 763 personnes présentant des vulnérabilités ont été identifiées, dont moins de 13 pour cent d'enfants de moins de cinq ans, moins de quatre pour cent de personnes âgées, moins d'un pour cent de personnes vivant avec un handicap physique ou mental et moins de 11 pour cent de femmes enceintes.



La représentation et l'utilisation des limites, des noms géographiques et des données connexes indiquées sur les cartes et incluses dans le présent rapport ne sont pas sans erreur et n'impliquent pas non plus de jugement sur l'état juridique d'un territoire, ni d'approbation ou d'acceptation de telles limites par l'OIM

PROFILS DES VOYAGEURS



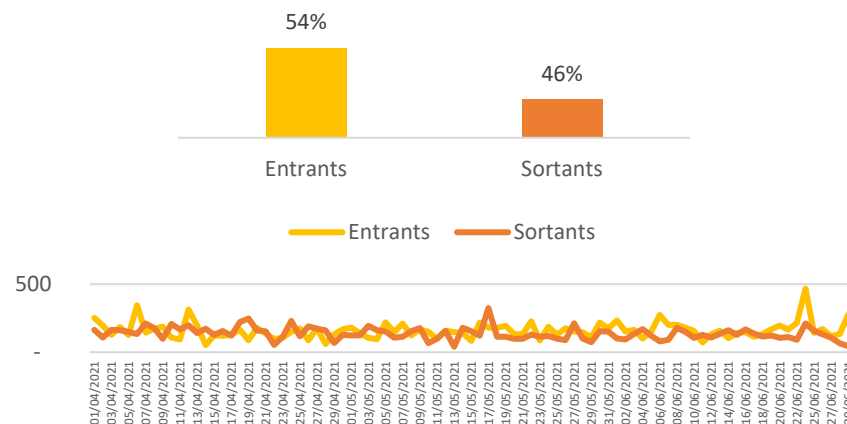
pp : point pourcentage

PROVENANCE ET DESTINATION DES FLUX

Provenance des flux	
Pays	% des flux
Nigéria	54%
Niger	46%

Destination des flux	
Pays	% des flux
Niger	54%
Nigéria	46%

DIRECTION ET ESTIMATION DES FLUX



TAHOUA

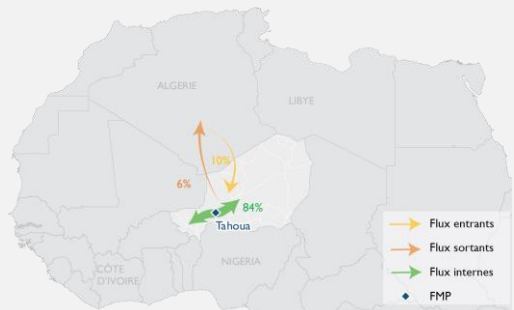
PRÉSENTATION DU FMP: Le point de suivi des flux de **Tahoua** capte les mouvements transfrontaliers et internes. Tahoua est une ville située au centre du Niger par laquelle les migrants transitent du Nigéria et d'autres pays d'Afrique de l'Ouest tels que le Cameroun, le Bénin, la Côte d'Ivoire, la Gambie et le Mali. La plupart emprunte ensuite la route d'Agadez pour rejoindre l'Algérie et la Libye. Le FMP de Tahoua a été activé en **août 2018**.

Tendances migratoires: Au cours de la période couverte, 195 personnes ont, en moyenne, été observées au FMP chaque jour. Ceci correspond à une baisse de neuf pour cent par rapport à la période du premier trimestre de 2021, durant laquelle la moyenne journalière était de 214 individus. Cette baisse dans la région de Tahoua durant ce trimestre a été plus marquée par une attaque des forces armées non étatiques qui a eu lieu aux environs de 17h20 mn le samedi 1er mai 2021 qui a causé la perte de vies humaines et de biens matériels, et la pandémie sanitaire liée à la COVID-19 laissent des conséquences notables et continuent de toucher le secteur de transport qui souffre toujours de la fermeture des frontières.

Type de flux : Parmi les individus observés, la grande majorité (84%) effectuait un mouvement interne, tandis que 16 pour cent effectuaient un mouvement transfrontalier, donc 10 pour cent qui quittaient le Niger et six pour cent qui rentraient au Niger. La part prépondérante des flux internes reflète la position de Tahoua au centre du Niger, véritable jonction des principales routes traversant le pays.

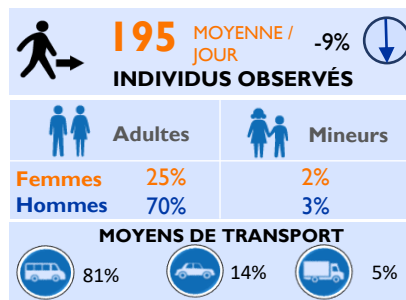
Provenance et destination : Au cours du deuxième trimestre de l'année 2021, en termes de provenance, près de la totalité des voyageurs voyageaient depuis le Niger (96%), trois pour cent depuis l'Algérie et un pour cent depuis le Nigéria, tandis qu'en termes de destination, la grande majorité (92%) se dirigeait vers une autre ville du Niger autre que Tahoua, mais une petite part se rendaient en Libye (5%), en Algérie (2%) et au Nigéria (1%). Les personnes observées se déplaçaient principalement en bus (81%), en véhicules privés (14%) et en camion (5%).

Profil des voyageurs: Parmi les voyageurs observés, 70 pour cent étaient des hommes adultes, tandis que 25 pour cent étaient des femmes adultes et cinq pour cent étaient des enfants. Parmi les voyageurs, 678 personnes présentant des vulnérabilités ont été identifiées, dont moins de deux pour cent d'enfants de moins de cinq ans, moins d'un pour cent de personnes âgées et moins d'un pour cent de femmes enceintes.

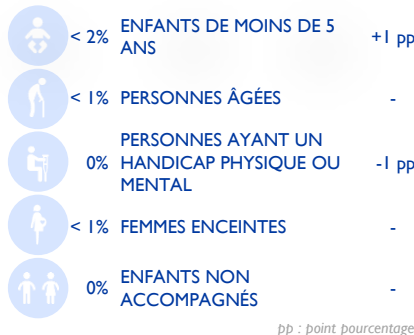


La représentation et l'utilisation des limites, des noms géographiques et des données connexes indiquées sur les cartes et incluses dans le présent rapport ne sont pas sans erreur et n'impliquent pas non plus de jugement sur l'état juridique d'un territoire, ni d'approbation ou d'acceptation de telles limites par l'OIM

PROFILS DES VOYAGEURS



DÉMOGRAPHIE



PROVENANCE ET DESTINATION DES FLUX

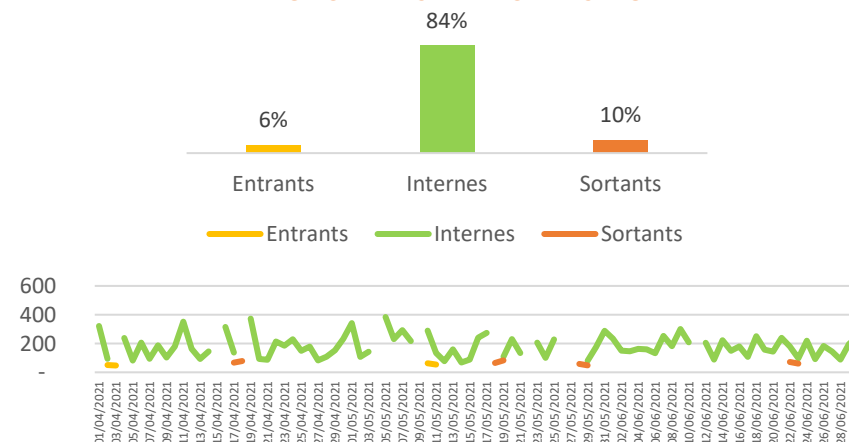
Provenance des flux	
Pays	% des flux
Niger	96%
Algérie	3%
Nigéria	1%

Destination des flux	
Pays	% des flux
Niger	92%
Libye	5%
Algérie	2%
Nigéria	1%

DIRECTION ET ESTIMATION DES FLUX

FLUX ENREGISTRÉS

FLUX JOURNALIERS



PARCOURS MIGRATOIRE

Introduction : Au Niger il y a 7 FMP (dont celui de Madama qui est jumelé à celui de Séguédine, l'un captant les flux sortants et l'autre les flux entrants). La particularité des FMP est qu'ils regroupent aussi des FMS avec des IP localisés dans des zones stratégiques pour mieux s'entretenir avec les migrants lors de leur passage.

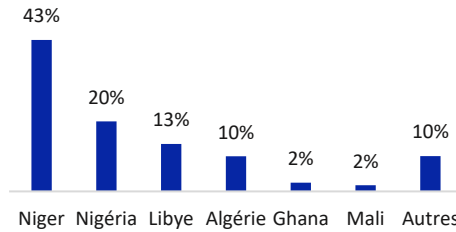
Nombre d'enquêtes par FMP : Le plus grand nombre d'enquêtes (2 211 individus interrogés) a été effectué aux FMP de Séguédine/Madama.

Pays de départ et de destination : Le plus grand nombre de voyageurs interviewés (43%) avaient débuté leur voyage au Niger, suivi du Nigéria (20%), de la Libye (13%) et de l'Algérie (10%). Ces résultats reflètent la provenance des flux migratoires. Les principaux pays de destination envisagés par les migrants sont le Niger (36%), l'Algérie (24%), la Libye (23%) et le Nigéria (12%).

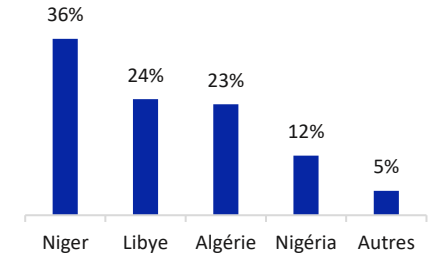
Motifs du voyage : Les raisons principales pour lesquelles les personnes interviewées voyageaient étaient dues à des raisons économiques (86%), aux réunions de famille et mariage (6%), aux formations (3%), à la fuite de la violence (2%), à l'accès aux services (2%) et à la fuite de la pandémie Covid-19 (2%).

Profil sociodémographique des migrants : Les résultats des interviews montrent que 50 pour cent des individus interrogés étaient mariés, 41 pour cent étaient célibataires, et six pour cent n'ont pas donné de réponses. Hormis ceux là il y a aussi deux pour cent qui sont divorcés, et un pour cent qui sont veufs qui ont été observés.

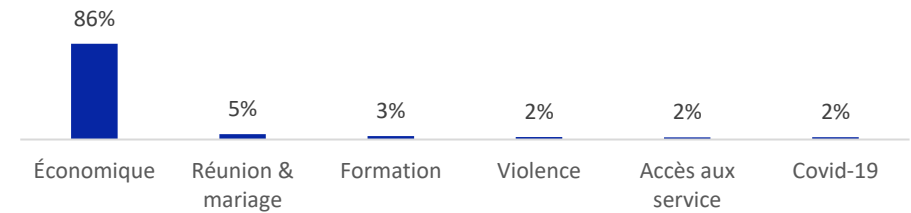
PRINCIPAUX PAYS DE DÉPART



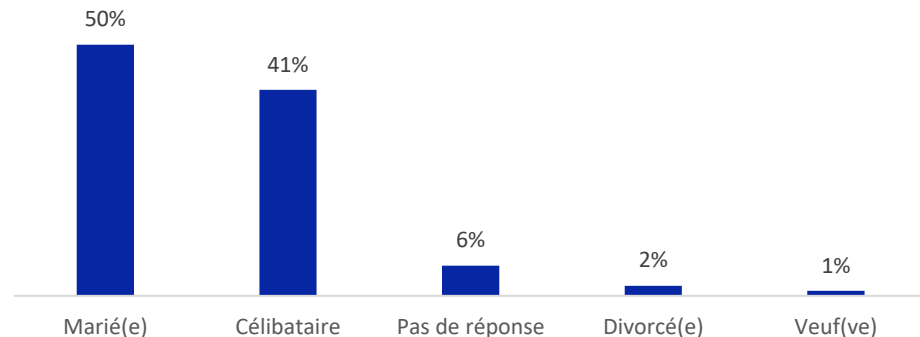
PRINCIPAUX PAYS DE DESTINATION



PRINCIPALES RAISON DU VOYAGE

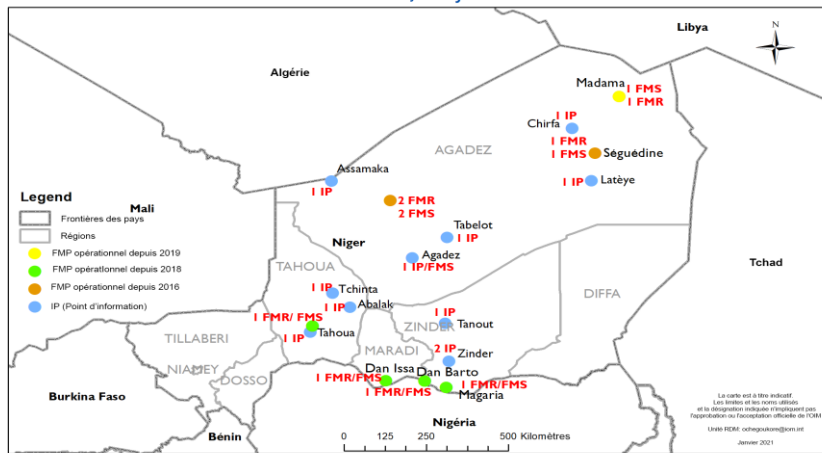


PROFIL SOCIODÉMOGRAPHIQUE DES MIGRANTS



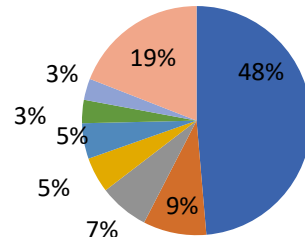
SUIVI DES FLUX DE POPULATIONS (FMP)

Localisation au Niger
Mise à jour : Jan. 2021

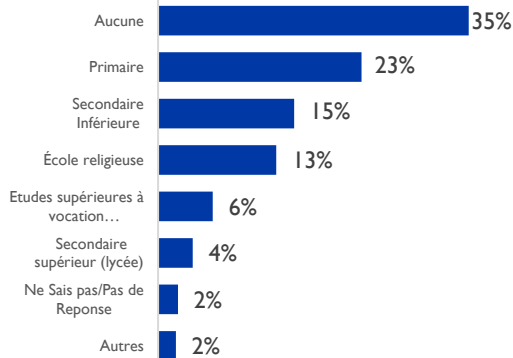


La représentation et l'utilisation des limites, des noms géographiques et des données connexes indiquées sur les cartes et incluses dans le présent rapport ne sont pas sans erreur et n'impliquent pas non plus de jugement sur l'état juridique d'un territoire, ni d'approbation ou d'acceptation de telles limites par l'OIM

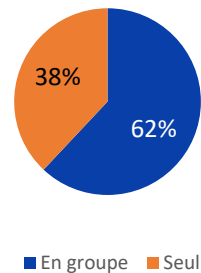
SECTEUR D'ACTIVITÉ



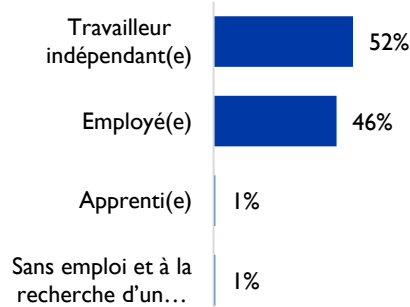
NIVEAU D'ÉDUCATION



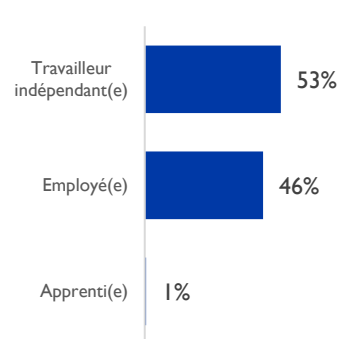
MODALITÉS DU VOYAGE



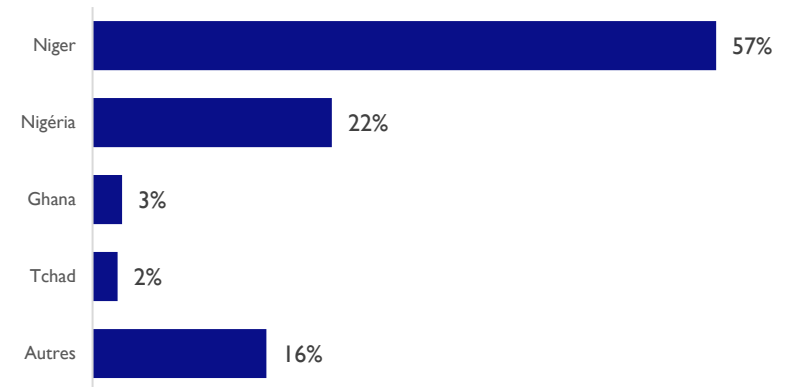
SITUATION PROFESSIONNELLE AVANT VOYAGE



SITUATION PROFESSIONNELLE APRÈS VOYAGE



NATIONALITÉ



PROFIL SOCIOÉCONOMIQUE ET NATIONALITÉ

Nationalité : La majorité des voyageurs interrogés (57%) étaient de nationalité nigérienne, tandis que 22 pour cent étaient de nationalité nigériane, 16 pour cent ghanéenne, deux pour cent tchadienne et 16 pour cent étaient d'autres nationalités. Ces principales nationalités ont été observées car les migrants sont issus de pays limitrophes d'où la raison de leur présence dans le pays d'enquête.

Situation professionnelle avant et après voyage : Avant le voyage, la plupart des voyageurs interrogés (52%) étaient des travailleurs indépendants, 46 pour cent étaient employés dans une structure, un pour cent étaient apprentis dans un métier et un pour cent étaient sans emploi et à la recherche de celui-ci. Après le voyage, les voyageurs étaient principalement des travailleurs indépendants (53%), 46 pour cent étaient employés, et un pour cent au chômage étaient en apprentissage de métier. Les différences, notables, entre la situation professionnelle des voyageurs avant le voyage et après la migration indique que la moitié des voyageurs sont des travailleurs indépendants et que seulement dans le cas qui précède le voyage il y a eu un très faible pourcentage de chômage, ce qui ne fut pas le cas après.

Secteur d'activité : Près de la moitié des voyageurs interrogés (48%) étaient dans l'agriculture, neuf pour cent dans le commerce en gros et ou de détails, sept pour cent dans la construction, cinq pour cent dans les activités de ménages, cinq pour cent dans l'éducation et 25 pour cent dans d'autres secteurs d'activités. Ces résultats démontrent qu'il y a une forte majorité de migrants actifs dans multiples secteurs.

Niveau d'éducation : Un peu plus d'un tiers des personnes interviewées (35%) n'avaient aucune éducation formelle, suivis de 23 pour cent ayant un niveau d'études primaires, 15 pour cent avaient un niveau d'études secondaire inférieure, 13 pour cent avaient un niveau collège, six pour cent pour cent d'études à vocation professionnelle, quatre pour cent avaient un niveau lycée, deux pour cent n'avaient pas répondu et deux pour cent d'autres. Ceci semble indiquer que 65 pour cent des voyageurs passant par les FMP ont reçu une éducation scolaire.

Modalités du voyage : Parmi les migrants interrogés, près des deux tiers voyageaient en groupe (62%) et 38 pour cent voyageaient seuls.

INFORMATIONS SUR LE COVID-19

Dans le contexte de la crise du COVID-19, des questions supplémentaires ont été posées aux voyageurs interrogés afin de mieux comprendre leurs connaissances relatives au COVID-19 et les mesures prises pour se protéger du virus.

Connaissances liées au COVID-19 : Parmi les voyageurs interrogés, 99 pour cent avaient connaissance de l'existence de l'épidémie du COVID-19. Les principales sources d'information étaient les médias (71%), la famille et les amis (14%), les autorités locales ou nationales (13%) et d'autres biais de communication (2%).

Parmi les voyageurs interrogés sur la connaissance des symptômes associés au COVID-19, 38 pour cent pouvaient citer la fièvre, la toux sèche (36%) et d'autres symptômes (26%).

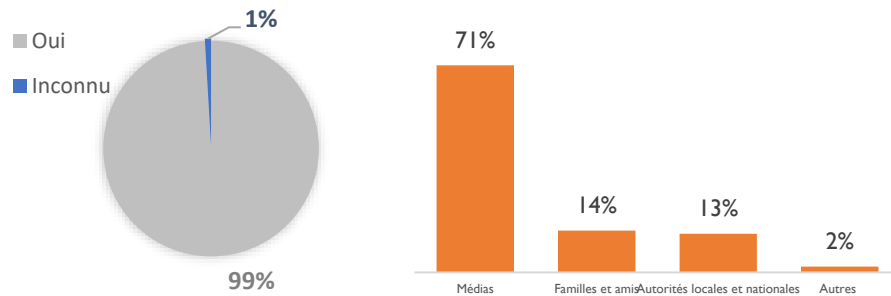
Mesures de protection dans le véhicule : des voyageurs interrogés 31 pour cent ont indiqué que des mesures de protection étaient de porter le masque, et 30 pour cent de prendre les mesures de distanciation sociale, 27 pour cent de se laver les mains avec du savon et de l'eau ou du gel hydroalcoolique, et d'autres donnaient d'autres mesures de protection (12%).

Mesure de protection si apparition des symptômes : Pour ce qui est des mesures à prendre en cas d'apparition de symptômes, 38 pour cent des personnes interrogées ont indiqué qu'il fallait rester chez soi, 30 pour cent ont indiqué qu'il fallait consulter un médecin, 16 pour cent ont indiqué appeler le numéro d'urgence COVID-19 et 16 pour cent ont donné d'autres mesures.

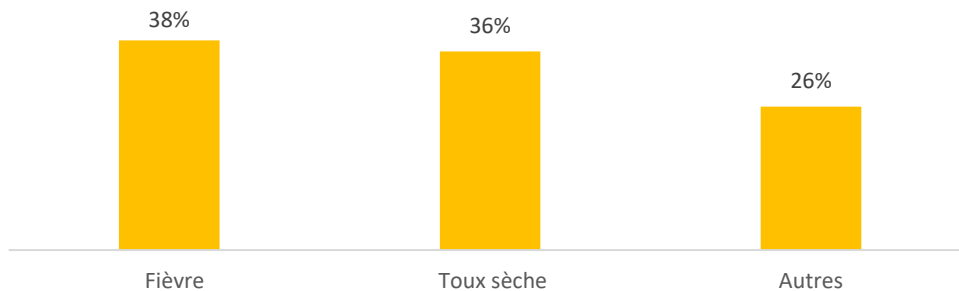
Difficultés rencontrées : 45 pour cent des voyageurs ont indiqué avoir rencontré des difficultés pour accéder à des services ou au travail, tandis que 32 pour cent ont indiqué n'avoir pas eu de défis, et 24 pour cent ont présenté d'autres défis.

CONNAISSANCE COVID-19

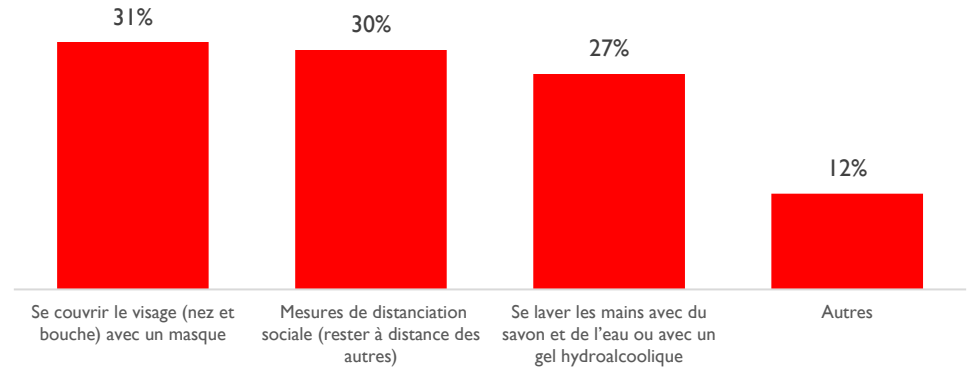
SOURCE D'INFORMATION



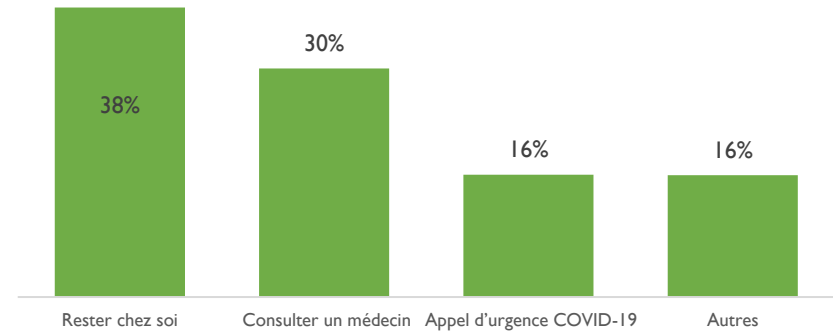
SYMPTÔMES CONNUS



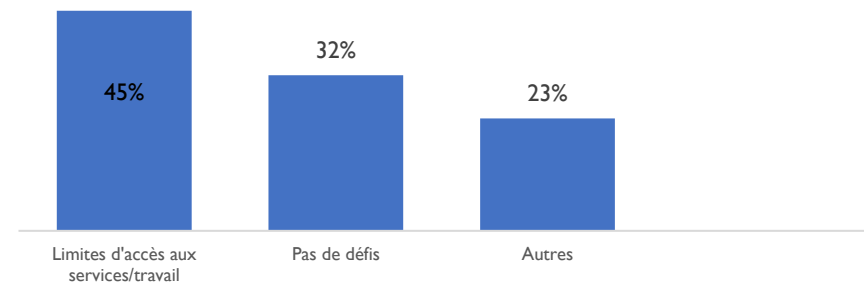
MESURES DE PROTECTION PRISES DANS LE VÉHICULE



MESURES DE PROTECTION SI APPARITION DES SYMPTÔMES



DIFFICULTÉS RENCONTRÉES



INTRODUCTION : Le suivi des flux, mis en œuvre par l'OIM à travers la Matrice de suivi des déplacements (DTM), a pour objectif de recueillir des données sur le nombre et les caractéristiques de voyageurs observés dans des zones à forte mobilité, à travers des points de suivi (FMP, *Flow Monitoring Point* en anglais) installés dans ces zones.

MÉTHODOLOGIE : Le suivi des flux de populations est un travail de collecte des données qui vise à identifier des zones sujettes aux migrations transfrontalières et internationales et à mettre en lumière les caractéristiques et les parcours des personnes passant par ces zones. Les zones de forte mobilité sont identifiées à l'échelle du pays avec l'aide des autorités nationales. Les équipes DTM, en partenariat avec les autorités locales, conduisent ensuite un travail d'identification des points de transit stratégiques au niveau local. À chacun de ces FMP, deux principales méthodologies de collecte de données sont utilisées : l'enregistrement des flux (FMR, *Flow Monitoring Registry* en anglais) et les enquêtes individuelles (FMS, *Flow Monitoring Survey* en anglais).

Le **FMR** consiste à collecter les données au niveau des différents points de passage via des observations directes et auprès d'informateurs clés : il peut s'agir du personnel des gares routières, des fonctionnaires étatiques, des chauffeurs

de bus ou des migrants eux-mêmes. Le FMR recueille des informations sur le nombre de voyageurs passant par les points de passage, leurs nationalités, lieux de provenance et destinations envisagées, ainsi que les moyens de transport utilisés.

À chaque FMP, les données sont recueillies par une équipe de deux à cinq enquêteurs. La collecte de données est effectuée quotidiennement, entre 7 heures 30 et 17 heures 30, qui correspond aux horaires pendant laquelle le plus grand nombre de voyageurs traversent les FMP. Cependant, ces horaires peuvent être aménagées en fonction de la période et du contexte. Les données sont collectées au travers d'un formulaire administré aux informateurs clés, et d'observations directes.

Les **FMS** permettent de collecter des données plus approfondies à travers des entretiens auprès d'un échantillon de voyageurs qui passent par les points de passage afin de mieux comprendre leurs profils. Les enquêtes sont menées quotidiennement auprès d'un échantillon de voyageurs, choisis aléatoirement, qui passent par ces points. Les données principales collectées sont la nationalité du voyageur, son âge, son sexe, son niveau d'éducation, son statut professionnel, les raisons de son déplacement, sa provenance, sa destination, ainsi que ses besoins et vulnérabilités.

LIMITES : Les données utilisées dans le cadre de cette analyse sont issues d'enquêtes menées auprès d'un échantillon de voyageurs qui sont passés par les trois points de passage susmentionnés, entre avril et juin 2020. Elles ne peuvent donc pas être généralisées à la population migrante dans son ensemble, car elles présentent uniquement la situation spécifique des personnes interrogées. La couverture temporelle de ces enquêtes est également limitée aux jours ouvrables et à une fenêtre horaire limitée.

Par ailleurs, dans le contexte de la crise du COVID-19, l'OIM a adapté sa stratégie et sa méthodologie en mettant en œuvre des mesures de précaution et d'atténuation des risques lors des opérations de collecte de données au niveau des FMP, ainsi qu'au cours des formations effectuées auprès des enquêteurs. Ainsi, des procédures opérationnelles standardisées ont été mises en place, afin de garantir le respect des mesures de prévention et d'atténuation des risques décrétées par le gouvernement du Niger. Ces mesures incluent le respect de la distanciation sociale, la distribution d'équipements de protection individuelle pour les enquêteurs, la sensibilisation du personnel de terrain et la conduite de formations en nombre limité.

DÉFINITIONS :

Flux sortant: Ce terme fait référence aux voyageurs qui arrivent au FMP avec l'intention de se diriger vers un pays différent du Niger.

Flux entrant: Ce terme fait référence aux voyageurs qui arrivent au FMP en provenance d'un pays différent du Niger.

Flux interne: Ce terme fait référence aux voyageurs qui sont partis d'une zone du Niger et qui arrivent au FMP avec l'intention de se diriger vers une autre zone du Niger.

Il est à noter que sur demande, des analyses plus poussées (par exemple par point de suivi) peuvent être réalisées par l'équipe DTM.

Les avis exprimés dans ce rapport sont ceux des auteurs et ne reflètent pas nécessairement les points de vue de l'OIM, des donateurs et des partenaires. L'OIM croit profondément que la migration humaine et ordonnée est bénéfique pour les migrants et la société. En tant qu'organisation intergouvernementale, l'OIM agit avec ses partenaires de la communauté internationale afin d'aider à résoudre les problèmes opérationnels que pose la migration ; de mieux faire comprendre quels en sont les enjeux ; d'encourager le développement économique et social grâce à la migration ; et de préserver la dignité humaine et le bien-être des migrants.

Les cartes fournies le sont uniquement à titre illustratif. Les représentations ainsi que l'utilisation des frontières et des noms géographiques sur ces cartes peuvent porter des erreurs et n'impliquent ni jugement sur le statut légal d'un territoire, ni reconnaissance ou acceptation officielles de ces frontières de la part de l'OIM.