



## RONDA 6 RORAIMA

Brasil

MAYO 2021

## TABLA DE CONTENIDOS

1. INTRODUCCIÓN
2. METODOLOGÍA
3. PERFIL DE LA POBLACIÓN ENCUESTADA
4. DETALLES DEL VIAJE
5. SITUACIÓN LABORAL Y ECONÓMICA
6. IMPACTOS SOCIALES DEL COVID-19
7. SALUD
8. PROTECCIÓN



## 1. INTRODUCCIÓN

La Organización Internacional para las Migraciones (OIM) presenta el octavo informe de la Matriz de Seguimiento de Desplazamiento (Displacement Tracking Matrix – DTM). En esta ronda, cuyos estudios de campo se realizaron entre enero y marzo de 2021, hicieron parte de la encuesta 14 municipios del estado de Roraima, principal puerta de entrada a refugiados y migrantes venezolanos en Brasil.

El estudio tiene como objetivo apoyar la promoción de una migración segura, ordenada y digna de la población procedente de Venezuela. El conjunto de información recopilada comprende el perfil de venezolanos, educación, ocupación, protección, salud y preguntas específicas sobre COVID-19 y sus impactos en esa población. El objetivo es que los actores de la Operación Bienvenida<sup>1</sup> que actúan en el estado de Roraima tengan acceso a información sobre las necesidades de los refugiados y migrantes venezolanos para auxiliar la elaboración de estrategias de respuesta.



<sup>1</sup> La Operación Bienvenida es la respuesta humanitaria del gobierno brasileño, con el apoyo de agencias de la ONU y organizaciones de la sociedad civil, que brinda asistencia de emergencia a refugiados y migrantes venezolanos en los estados de Amazonas y Roraima. La operación se organiza en tres ejes: 1. Planificación fronteriza: documentación y vacunación; 2. Recepción: refugio, alimentación y atención médica; 3. Desplazamiento voluntario (interiorización) a otros estados de Brasil e integración socioeconómica

## 2. METODOLOGÍA

La Matriz de Monitoreo de Desplazamiento (DTM por su sigla en inglés) es una herramienta concebida por la OIM en 2004, con el objetivo de monitorear y caracterizar el desplazamiento de poblaciones. La metodología ha sido utilizada en más de 60 países, incluidos contextos de conflicto, desastres naturales, emergencias complejas y crisis prolongadas.

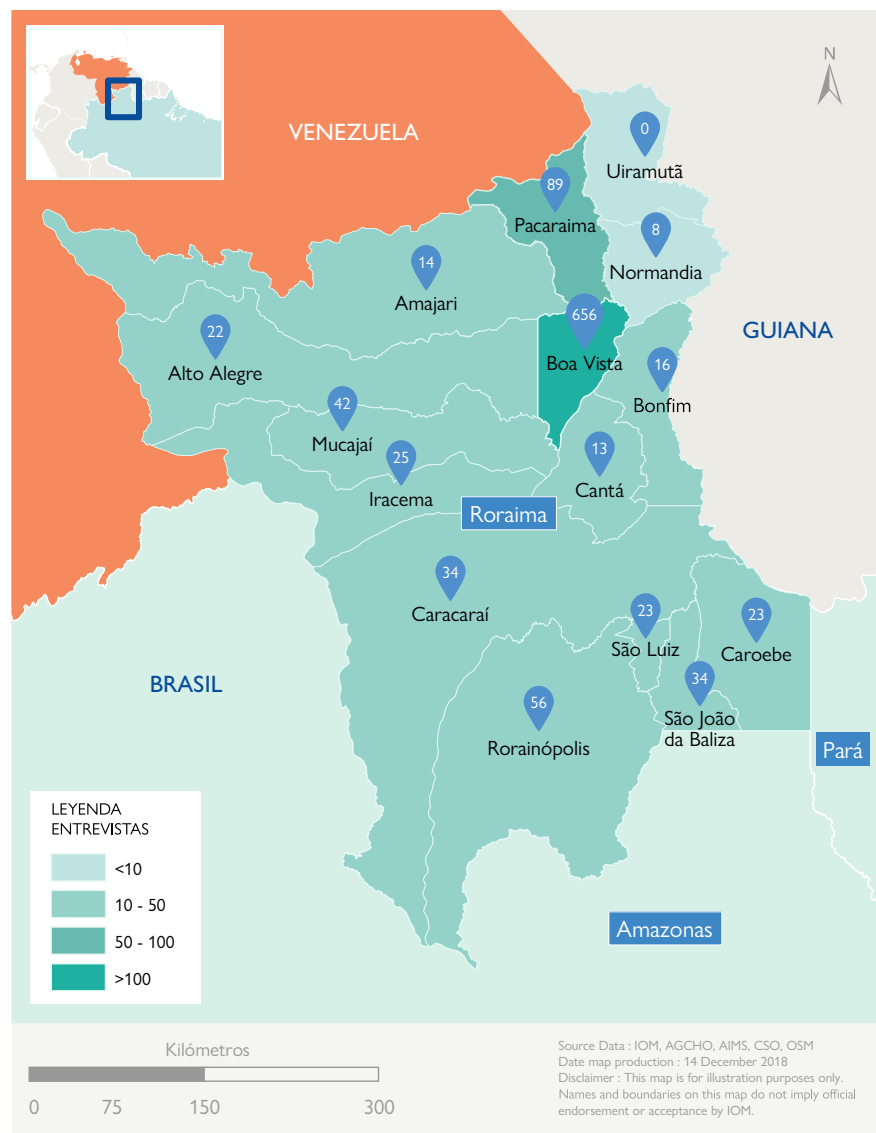
Del 3 de febrero al 2 de marzo, la OIM realizó 1.055 entrevistas individuales a través de 10 investigadores. Los entrevistadores fueron debidamente entrenados en el uso de la herramienta Kobo Collect instalada en los teléfonos inteligentes. Durante la recogida de información, se respetaron los parámetros de seguridad sanitaria de hacer frente a COVID-19, tales como el uso de máscaras, guantes y alcohol en gel, distanciamiento físico, entre otros. El DTM sigue todos los datos mostrados de OIM, incluyendo el consentimiento y anonimato de los entrevistados.

La metodología de investigación siguió el modelo no probabilístico con un número mínimo de cuestionarios a aplicar en el campo, con 1.055 entrevistas realizadas según los criterios de "bola de nieve" y para la cobertura en el territorio de los municipios. Los entrevistados eran ciudadanos venezolanos, residentes en los municipios del estado de Roraima.

La metodología "bola de nieve" es una técnica de muestreo no probabilística donde los individuos seleccionados para ser entrevistados son indicados por otras personas que participaron en la investigación, generalmente amigos o conocidos.

Este estudio tuvo como estrategia el fortalecimiento del número de entrevistas realizadas en el interior del estado de Roraima. Vale resaltar que las informaciones aquí presentadas no pueden ser generalizadas para la población refugiada y migrante venezolana, ya que no se trata de una investigación realizada con base en una muestra probabilística. La cantidad de entrevistas por municipio puede ser vista en el mapa al lado.

MAPA 1 - CANTIDAD DE ENTREVISTAS POR MUNICIPIO



### DTM

### RONDA 6 RORAIMA Brasil

### 1.055 ENTREVISTAS

562 mujeres

493 hombres



En Brasil, la OIM llevó a cabo ocho rondas de la encuesta DTM relacionada con el flujo de venezolanos

- **Ronda 1 Roraima** (marzo de 2018) y **Ronda 2 Roraima** (junio de 2018), realizadas en Boa Vista y Pacaraima, en barrios y puntos de tránsito, incluyendo el paso de frontera en Pacaraima, el aeropuerto y la terminal de transporte terrestre de Boa Vista;
  - **Ronda 3 Roraima** (octubre de 2018) y **Ronda 4 Roraima** (abril de 2019), realizadas en los municipios de Roraima, en barrios y puntos de tránsito, incluyendo los "Postos de Triagem" de Boa Vista y Pacaraima;
  - **Ronda 5 Roraima** (noviembre de 2019) y **Ronda 6 Roraima** (noviembre de 2019) y **Ronda 6 Roraima** (marzo de 2021), realizadas en los municipios de Roraima, en barrios;
- 
- **Ronda Manaus** (marzo de 2020), realizada en 12 barrios del municipio;
  - **Ronda Maranhão** (marzo de 2020), realizada con población indígena venezolana de la etnia Warao, en los municipios de Imperatriz y São Luís.

### 3. PERFIL DE LA POBLACIÓN ENCUESTADA

En esta sección son presentadas informaciones sobre el perfil de 2.322 personas, siendo 1.055 entrevistados y 1.267 familiares, por medio de las siguientes informaciones: sexo, edad, estado civil, nivel educativo, condiciones de vivienda y población indígena.



**SEXO**

Dentro de la población encuestada, la proporción entre mujeres y hombres es similar. Por lo tanto, al considerar las siguientes secciones, debemos tener en cuenta que las respuestas incluyen aspectos femeninos y masculinos en una proporción relativamente equilibrada.

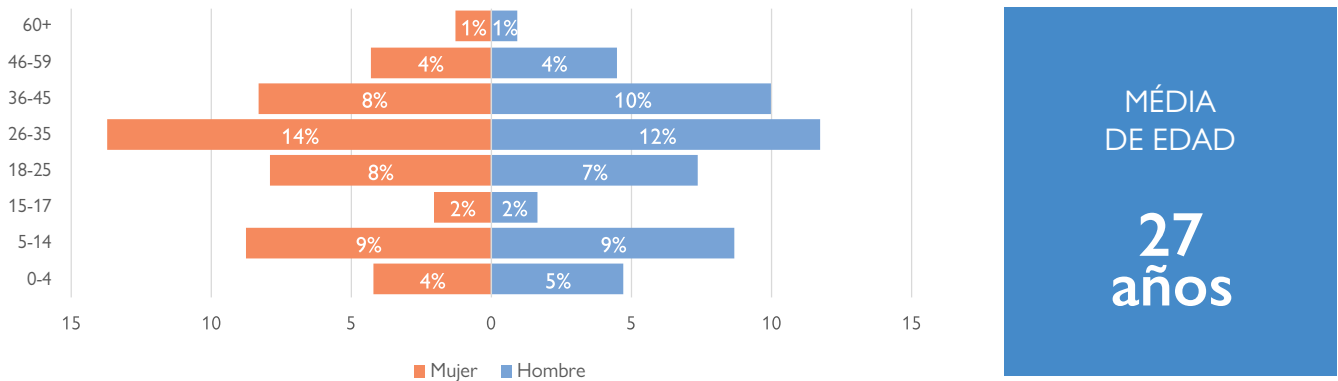
**SEXO DE LA POBLACIÓN ENCUESTADA**



**EDAD**

En base a la pirámide de edad, podemos identificar que existen dos grupos prominentes de la población analizada: el primero se refiere a la población de adultos de entre 18 y 45 años (59%) y niños y adolescentes de 0 a 14 años (27%).

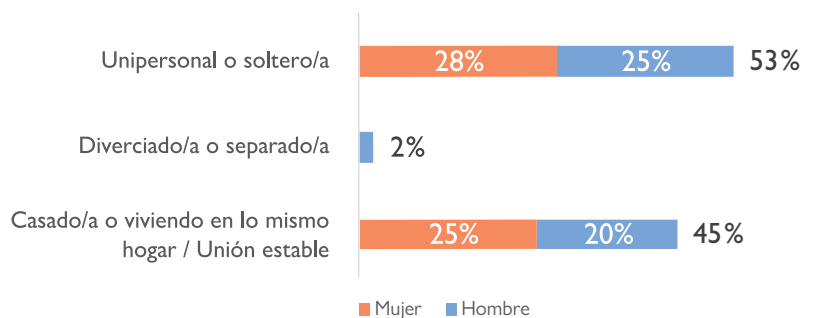
**GRÁFICO 1 - PIRÁMIDE ETÁREA DE LA POBLACIÓN ENTREVISTADA**



**ESTADO CIVIL**

Considerando el estado civil de la población de 18 años o más, se observó que poco más de la mitad de los refugiados y migrantes son solteros (53%), seguido por casados o en union estable (45%)

**GRÁFICO 2 - ESTADO CIVIL**

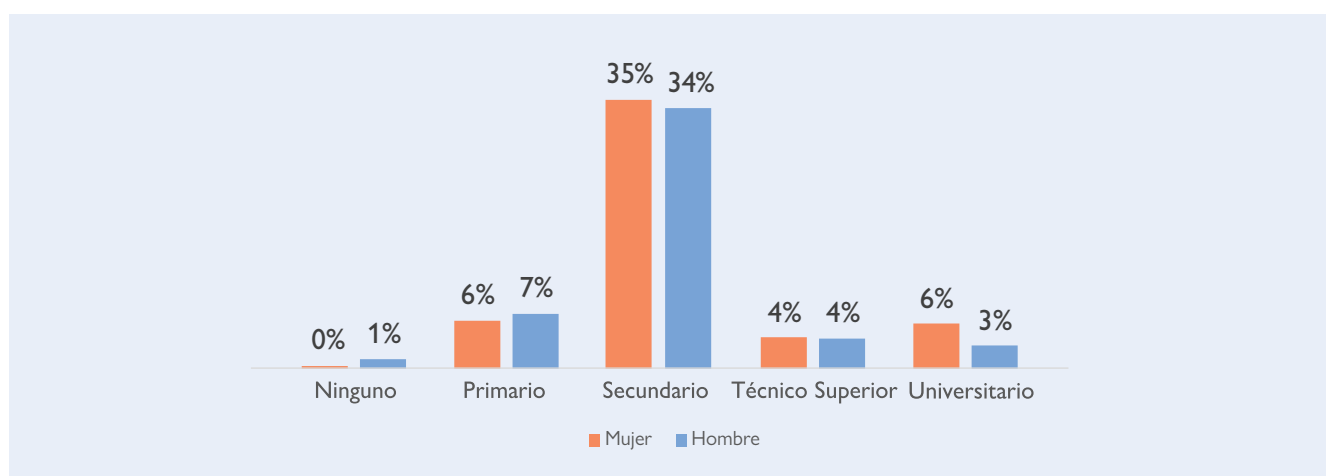


## PERFIL EDUCATIVO

La educación formal, junto con la experiencia laboral, es la credencial más importante para acceder al mercado laboral. Esto es aún más relevante cuando estamos considerando una población migrante (otro idioma, otras normas laborales, etc.).

La mayor parte de la población analizada con 18 años de edad o más tienen una educación equivalente a la secundaria brasileña (completa e incompleta). Este nivel de educación es relevante, porque la población total que vive en Roraima tiene un nivel promedio de educación similar<sup>2</sup>. Cabe mencionar que no existen diferencias significativas en la educación de los venezolanos por sexo.

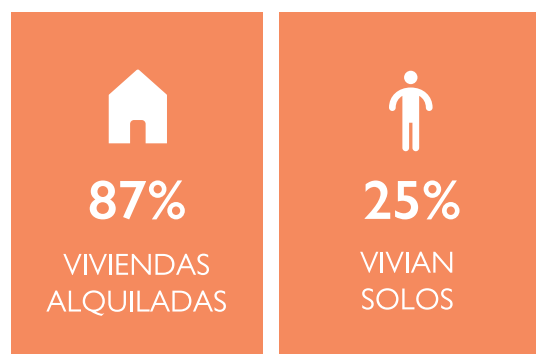
GRÁFICO 3 - NIVEL DE ESCOLARIDAD DE LOS ADULTOS SEGUN SEXO



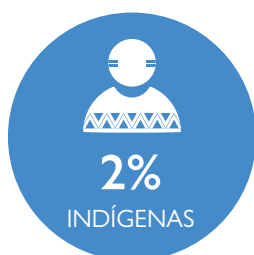
## VIVIENDA

La mayoría de la población reside en casas alquiladas (87%). Este resultado está relacionado con la metodología de recolección de datos de la investigación, que favorece a los venezolanos que viven en hogares (en lugar de la población en albergos, por ejemplo).

La mayoría de los entrevistados vivían solos en el momento de la entrevista (25%). Por otro lado, las familias contaban con una media de 3,7 personas. Solo el 13% de las familias tenía más de seis personas.



## POPULAÇÃO INDÍGENA



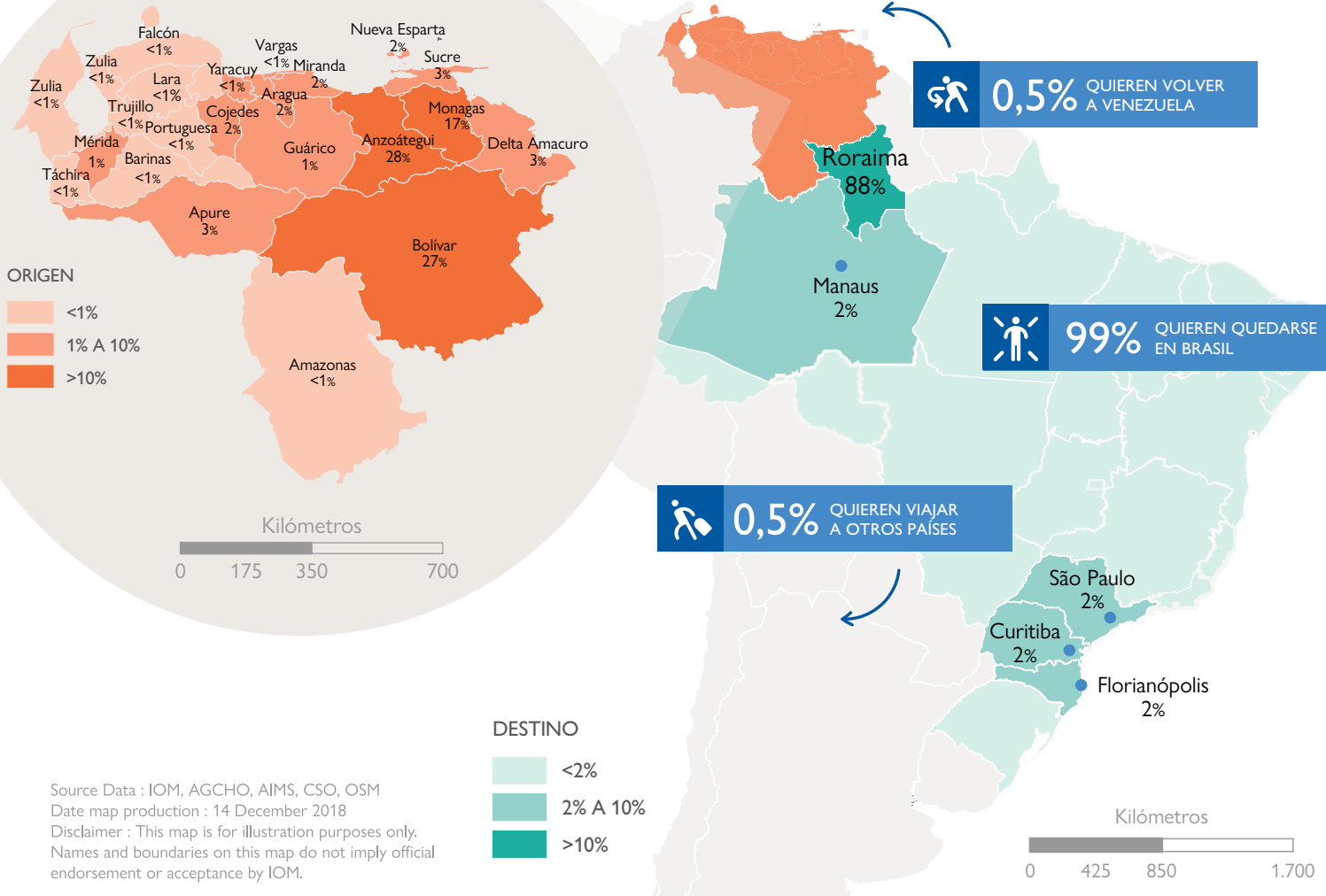
Del total de la población encuestada, el 2% se declaró indígena de las etnias Warao, Pemón o Kariña. Aunque la población indígena captada por la investigación es pequeña en términos porcentuales, las peculiaridades culturales los hacen altamente significativos en términos de las necesidades de servicios públicos específicos (vivienda, alimentación, salud, etc.). Durante la redacción de este informe, la segunda ronda de DTM indígena a nivel nacional también se estaba implementando en 10 estados brasileños con el objetivo de ampliar el conocimiento sobre la población indígena y así apoyar la planificación de políticas públicas.

## 4. DETALLES DEL VIAJE

En la sección anterior, sobre el perfil de la población estudiada, se presentaron informaciones de los entrevistados y sus familias. A partir de esta sección, solo se presenta la información sobre los 1.055 entrevistados.

Considerando la trayectoria de los venezolanos hacia los municipios de Roraima, la mayoría de los encuestados (67%) informó que había iniciado el desplazamiento en Venezuela por los estados de Anzoátegui, Monagas y Bolívar, que son los más cercanos a Brasil. Sin embargo, vale la pena señalar que venezolanos que comenzaron su desplazamiento desde los 23 estados y la capital nacional también fueron identificados.

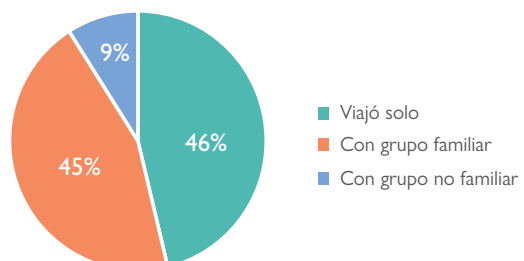
MAPA 2 - LUGARES DE ORIGEN Y DESTINO



Casi todos los encuestados (99%) expresó su intención de permanecer en Brasil y menos del 1% reportó el deseo de regresar a Venezuela o ir a otros países. De los entrevistados que expresaron su intención de permanecer en Brasil, 88% declararon el estado de Roraima como destino final. El otro 11% tiene como destino a grandes ciudades brasileñas como Manaus, São Paulo, Curitiba y Florianópolis.

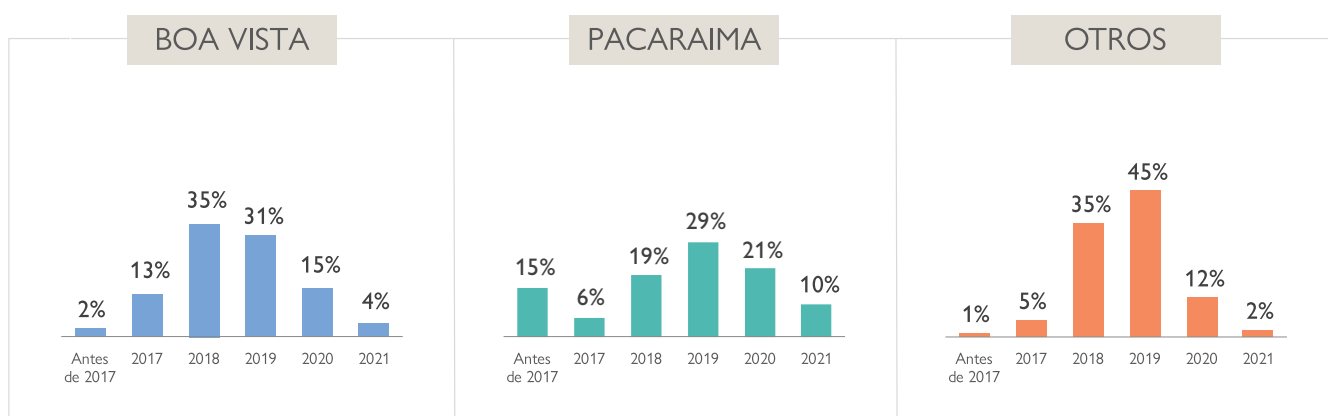
Algo más de la mitad de los encuestados (54%) reportaron viajar en grupo, 45% con el grupo familiar y 9% con un grupo no familiar. De los entrevistados que relataban viajar en grupo familiar, el 78% tenía grupos de hasta cuatro personas. La mayoría de los hombres informaron que viajaban solos (52%), mientras que la mayoría de las mujeres informaron que viajaron en grupo (58%).

GRÁFICO 4 - VIAJÓ SOLO O ACOMPAÑADO



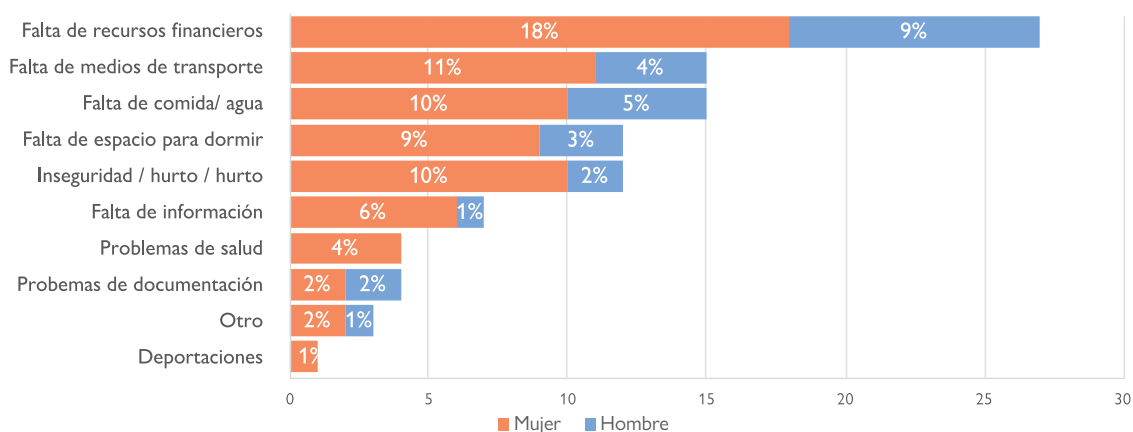
Una información relevante para describir el proceso de desplazamiento es la duración de la estancia de las poblaciones en los lugares donde llegan. Los gráficos a continuación indican el año de llegada (entre 2017 y 2021) según el lugar de residencia. En el universo completo de personas entrevistadas, la mayoría había ingresado a Brasil en 2018 y 2019 (69%), mientras que 4% había ingresado en 2021. Cabe señalar que la disminución en el flujo de venezolanos en 2020 y 2021 se debió al cierre de la frontera entre ambos países en marzo de 2020. Entre los entrevistados que viven en el municipio fronterizo (Pacaraima), destacamos a los que llegaron antes de 2017 (15%). La población que vive en Boa Vista reportó haber ingresado a Brasil en su mayoría entre 2018 y 2019 (66%). En los otros municipios del estado de Roraima, existe la mayor proporción de encuestados que ingresaron a Brasil en 2019 (45%).

GRÁFICO 5 - FECHA EN QUE CRUZÓ LA FRONTERA VS LUGAR DE RESIDENCIA



Dos tercios de los entrevistados declararon que el costo promedio del viaje por persona, desde su lugar de origen hasta el lugar donde fueron entrevistados (municipios de Roraima), no superó los USD \$100. La mayoría de los encuestados (88%) informó no haber tenido dificultades durante el viaje. Sin embargo, entre los que encontraron dificultades, las principales fueron: falta de recursos económicos, medios de transporte, comida/agua, lugar para dormir, inseguridad/robo, entre otros. Se observó que el reporte de dificultades en el camino fue mayoritario entre las mujeres (73%).

GRÁFICO 6 - PRINCIPALES DIFICULTADES DURANTE EL VIAJE



El documento más utilizado para cruzar la frontera fue el documento nacional de identidad (90%), seguido del pasaporte (3%) y el certificado de nacimiento (menos del 1%).

De los entrevistados, 68% informaron haber solicitado residencia o son residentes, 22% son solicitantes de asilo o refugiados, 9% informaron que no tienen estatus migratorio regular, y los demás tienen visa (estudiante/turista/ trabajo o tránsito). Cabe recordar que la regularización migratoria es esencial para el registro del acceso a los servicios públicos en salud, educación, vivienda, etc.



## 5. SITUACIÓN LABORAL Y ECONÓMICA

### SITUACION LABORAL EN VENEZUELA Y EN BRASIL

Comparando los datos actuales de situación laboral de los entrevistados con la situación que tenían en su país de origen, la mayoría estaban desempleados en Venezuela (42%), mientras que en Brasil la mayoría están trabajando de manera independiente (autónoma) (54%).

GRÁFICO 7 - SITUACIÓN LABORAL ANTES DE INICIAR EL VIAJE

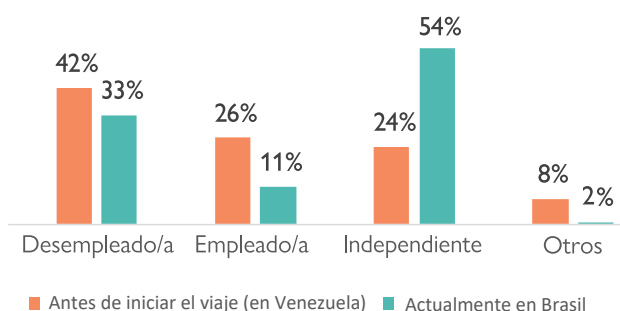
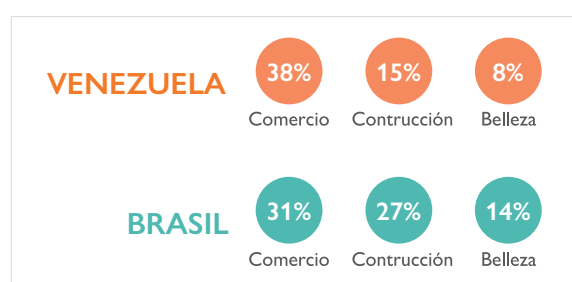


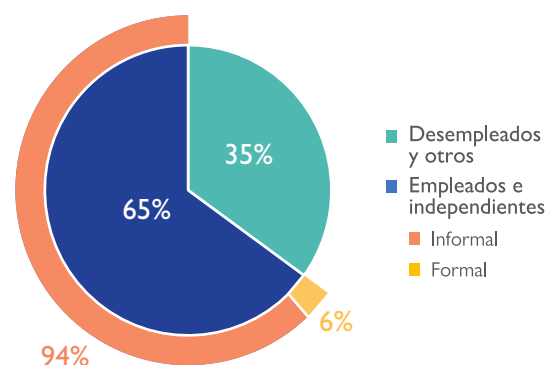
GRÁFICO 8 - PRINCIPALES SECTORES DE TRABAJO EN VENEZUELA Y EN BRASIL



Según datos de enero de 2021, el 39% de los trabajadores en Brasil realizaban actividades informales y por esta razón no tenían acceso a seguridad laboral, como la seguridad social o el seguro de desempleo. Esta situación puede afectar tanto a los empleados sin un permiso de trabajo firmado como a los trabajadores por cuenta propia (autónomos).

Del universo de encuestados que están en el mercado laboral, el 94% de ellos están en la informalidad. Esto indica un acceso limitado al mercado laboral por parte de los venezolanos.

GRÁFICO 9 - SITUACIÓN LABORAL ACTUAL SEGÚN SE ENCUENTRE EN EL MERCADO FORMAL O INFORMAL

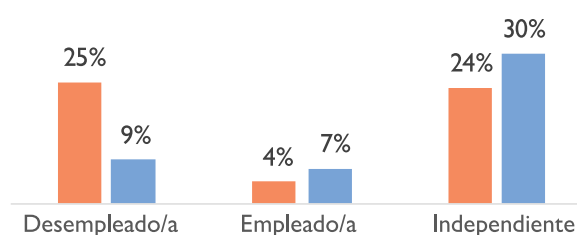


### SITUACIÓN LABORAL SEGUN SEXO Y MUNICIPIO

Entre los entrevistados, las mujeres se encuentran en una situación más vulnerable en comparación con los hombres en el mercado laboral. Una cuarta parte de las mujeres están desempleadas; los hombres, en cambio el 9%.

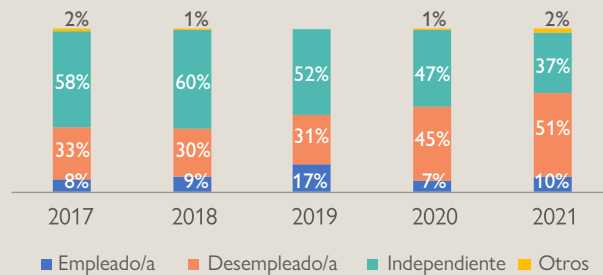
Considerando los municipios de residencia de los entrevistados, el desempleo está en el 61% de los residentes de Pacaraima, el 34% de los residentes de Boa Vista y el 25% de los residentes de los otros municipios del estado de Roraima. Cuando la información de desempleo se desagrega por sexo, incluso se observa un patrón de desventaja de las mujeres en el mercado laboral para los tres territorios analizados.

GRÁFICO 10 - SITUACIÓN LABORAL SEGUN SEXO



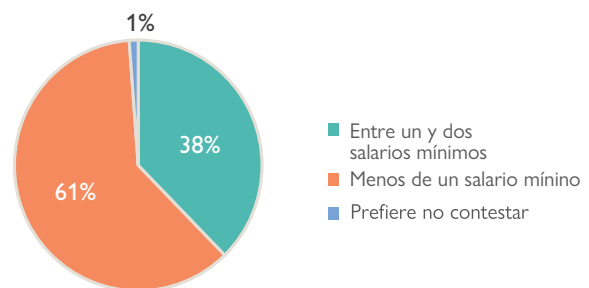
Los venezolanos que tienen mayor participación en el mercado laboral son los que llegaron entre 2017 y 2019, con más del 65% de ellos empleados o trabajando de manera independiente.

**GRÁFICO 11 - TRABAJO ACTUAL SEGUN AÑO QUE ENTRÓ EN BRASIL**



Entre los venezolanos que informaron trabajar en el momento de la entrevista, el 61% informó haber recibido menos de un salario mínimo por mes. Por otro lado, el 99% de los entrevistados reportaron que recibían menos de dos salarios mínimos mensuales.

**GRÁFICO 12 - REMUNERACIÓN POR TRABAJO**



De los entrevistados, 63% afirmaron tener acceso a beneficios sociales del gobierno brasileño. De ellos, el 78% informó que recibió Asistencia de Emergencia, el 22% recibió la Bolsa Familia. Estas dos ayudas forman parte de las medidas de protección del gobierno brasileño. La Asistencia de Emergencia es un beneficio económico destinado a proteger a las familias durante el período de crisis causada por la pandemia de COVID-19. Bolsa Familia es un programa mensual de transferencia de ingresos a familias en situación de vulnerabilidad.

## REMESAS

De los entrevistados, el 41% dijo que estaba enviando algún tipo de recurso a su país. De ellos, casi todos afirmaron haber enviado dinero. También se mencionaron ítems como alimentos y medicinas, esporádicamente por la población entrevistada.

**MEDIO POR EL CUAL ENVIÓ REMESAS A SU PAÍS**



## 6. IMPACTOS SOCIALES POR COVID-19

Cuando se les preguntó a los entrevistados si tenían más dificultades ahora que antes debido a la pandemia de COVID-19, se destacó el empeoramiento de las condiciones de trabajo (76%), seguido del acceso a la alimentación (67%). Considerando sólo la percepción de las condiciones de trabajo, las mujeres reportaron empeoramiento (79%) en un valor porcentual más alto que los hombres (72%).

Cuando se les preguntó cuáles son sus principales preocupaciones relacionadas con la pandemia de COVID-19, la mayoría de los encuestados informaron tener miedo de las consecuencias para la salud (de que él o los miembros de su familia se enfermen o mueran), seguido por el temor de sufrir fuertes consecuencias económicas y tener problemas para obtener atención médica si fuera necesario.

GRÁFICO 13 -DESDE EL INICIO DE LA CRISIS DE CORONAVÍRUS, TUVO MAS DIFICULTAD QUE ANTES EN LAS SIGUIENTES ÁREAS

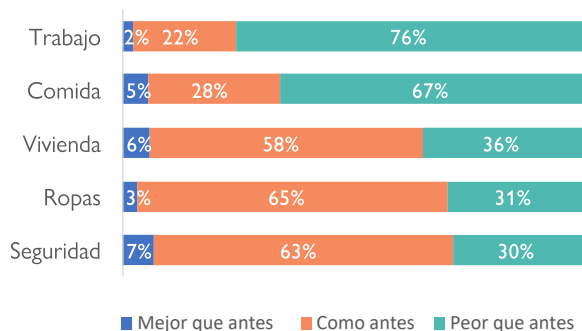
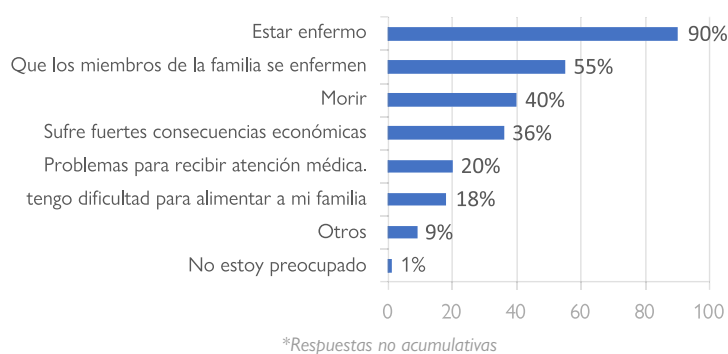


GRÁFICO 14 - PREOCUPACIONES RELACIONADOS CON LA PANDEMIA\*



## 7. SALUD

En Brasil existe igualdad de acceso a los servicios de salud sin distinción de nacionalidad. Así, los venezolanos recibieron la Tarjeta Nacional de Salud para acceder al Sistema Único de Salud (SUS), junto con documentos que permiten su identificación en Brasil. De los entrevistados, 96% dijeron que buscarían puestos de salud u hospitales cuando tuvieran algún problema de salud en Brasil.

En cuanto a los servicios de salud reproductiva, el 46% informó no tener acceso. Entre los mecanismos de salud reproductiva, el más citado fue el acceso al preservativo (43%), seguido de otros métodos anticonceptivos (37%). De los entrevistados, 5% relatan tener algún problema crónico de salud y 10% reportaron tener algún tipo de discapacidad. Entre las mujeres del estudio, 68 (12%) estaban embarazadas en el momento de la entrevista. De ellas, el 98% ya había recibido atención prenatal.

CUALES MECANISMOS DE SALUD REPRODUCTIVA RECIBIÓ EN EL ÚLTIMO AÑO\*\*



23% Pruebas de VIH y otras enfermedades de transmisión sexual

37% Otros métodos anticonceptivos

43% Condones

14% Educación y asesoramiento

\*\*Respuestas no acumulativas



## 8. PROTECCIÓN

### EXPLORACIÓN LABORAL

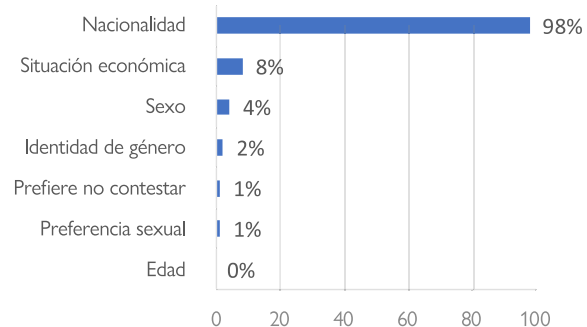
Cuando se les preguntó si habían trabajado o realizado alguna actividad sin recibir el pago acordado, el 20% de los entrevistados informó que recibió menos de lo acordado y el 1% informó que no recibió ningún pago o que ha trabajado /realizado actividades en contra de su voluntad. No hubo diferencias significativas entre las respuestas dadas por hombres y mujeres.

### DISCRIMINACIÓN

La discriminación y el prejuicio son dos fenómenos que pueden generar desafíos u obstáculos en el proceso de integración socioeconómica en la comunidad de acogida. No hay niveles más altos de discriminación durante esta encuesta que el año pasado antes de la pandemia de COVID-19.

**28%**  
SUFRIERON  
ALGÚN TIPO DE  
DISCRIMINACIÓN

GRÁFICO 15 - MOTIVO POR EL CUAL SUFRIERON DISCRIMINACIÓN\*

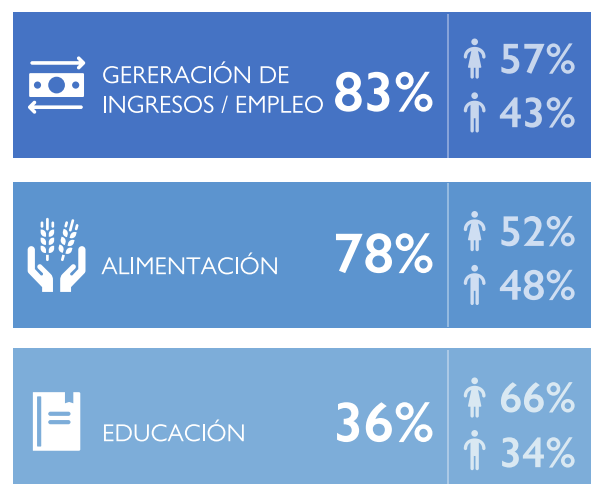
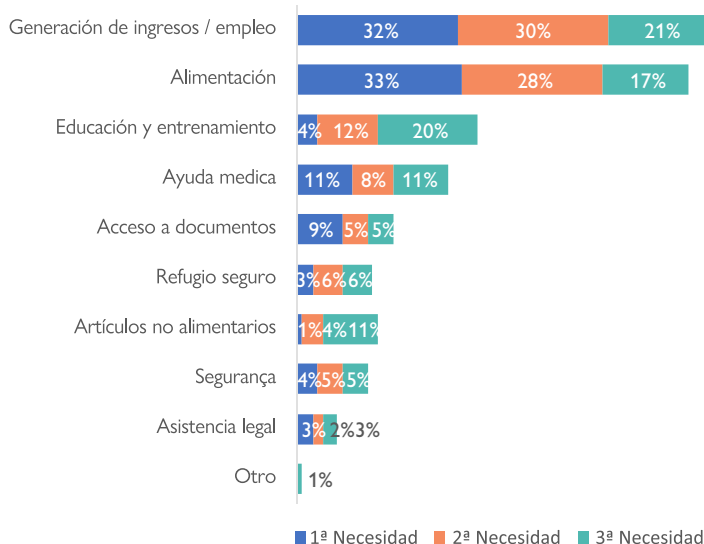


\*Respuestas no acumulativas

### PRINCIPALES NECESIDADES DE APOYO

Cuando se pidió a los venezolanos que ordenaran sus tres principales necesidades de apoyo, un número considerable de encuestados indicó la generación de ingresos y empleo (83%) como primera, segunda o tercera necesidad principal, seguida del acceso a la alimentación (78%) educación y formación (36%). Hubo diferencias significativas entre las respuestas dadas por mujeres y hombres a la generación de ingresos y empleo y a la educación.

GRÁFICO 16 - PRINCIPALES NECESIDADES DE APOYO









# DTM



Esta atividade é  
financiada pelo Escritório  
de População, Refugiados  
e Migração (PRM)