



DTM

MATRICE DE SUIVI
DES DÉPLACEMENTS

LES ACTIVITÉS
DTM AU NIGER
SONT
SOUTENUES PAR:



Projet financé par l'Union européenne
Projet mis en œuvre par l'OIM



SUIVI DES FLUX DE POPULATIONS

NIGER

JANVIER 2021 – MARS 2021



INTRODUCTION

Afin de mieux comprendre les mouvements et tendances migratoires en Afrique de l'Ouest et du Centre, l'OIM, à travers la Matrice de suivi des déplacements (*Displacement Tracking Matrix*, DTM), met en œuvre l'activité de Suivi des flux de populations (*Flow Monitoring*, FM).

Le suivi des flux, qui est mis en œuvre en étroite collaboration avec les autorités et des partenaires nationaux et locaux, est composé de deux outils: l'enregistrement des flux (*Flow Monitoring Registry*, FMR), qui recueille des données clés sur l'ampleur, la provenance, la destination et les modalités des flux de mobilité, et les enquêtes individuelles (*Flow Monitoring Survey*, FMS), conduites auprès des voyageurs afin d'obtenir des informations sur les profils, parcours migratoires, et intentions des migrants. Le suivi des flux de populations récolte ainsi des données sur les flux et tendances migratoires, les profils des voyageurs et les parcours et intentions des migrants, afin de fournir une meilleure compréhension des mobilités en Afrique de l'Ouest et du Centre.

Au Niger, la DTM recueille des données à six Points de suivi des flux (*Flow Monitoring Point*, FMP), dans le but d'identifier les zones à forte mobilité transfrontalière et intra régionale et récolter des données sur les tendances de mobilités et les profils et parcours des voyageurs dans le pays.

Ce rapport présente les données obtenues au travers des activités d'enregistrement des flux de janvier à mars 2021, au niveau des six FMP installés au Niger.

Pour plus d'information sur la méthodologie du suivi des flux, merci de consulter la dernière page de ce rapport.

CHIFFRES CLÉS



6 FMP au Niger



2 024 individus observés en moyenne chaque jour



6 769 enquêtes individuelles réalisées



11% de voyageurs de **plus** par rapport au trimestre précédent



26% individus observés entrant au Niger



99% des migrants avaient connaissance de la pandémie de la COVID-19



100% des migrants avaient connaissance des symptômes de la COVID-19



26% des migrants ont affirmé utiliser le savon et le gel hydroalcoolique comme mesure de protection

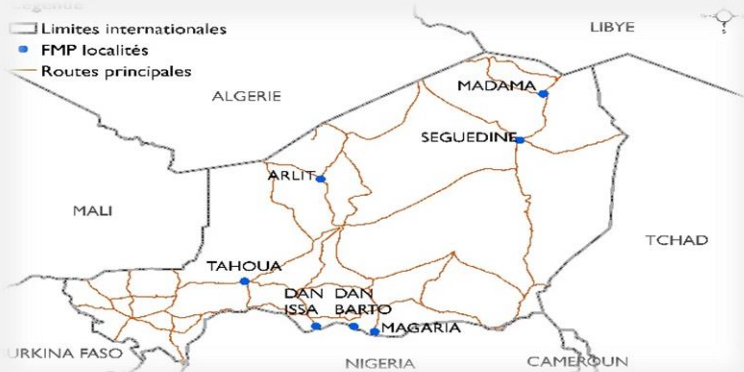
PROFIL DES VOYAGEURS ET TENDANCES DES FLUX

Tendances migratoires: Au cours de la période couverte, 2 024 personnes ont, en moyenne, été observées aux FMPs chaque jour. Ceci correspond à une hausse de 11 pour cent par rapport au 4^{ème} trimestre de 2020, durant lequel la moyenne journalière était de 1 826 individus. Cette hausse s'explique par la réouverture des frontières du Nigéria et un relâchement des postes de contrôle du à l'arrêt des expulsions a Assamaka qui poussent certains migrants à quitter le Niger pour des raisons économiques généralement. Cela a eu un impact sur les flux des moyens de transports et le choix des migrants, préférant plus les véhicules privés pour facilement contourner les contrôle de la police.

Type de flux : Parmi les individus observés, plus du tiers (40%) effectuaient un mouvement interne, tandis que 60 pour cent effectuaient un mouvement transfrontalier. Parmi ceux-ci, 26 pour cent quittaient le Niger et 34 pour cent entraient au Niger. La part de flux internes a augmenté de 9 pour cent depuis le trimestre précédent, grâce à la réouverture des frontières du Nigéria, un nombre croissant de mouvements transfrontaliers a été effectué pendant le 4^{ème} trimestre de 2020.

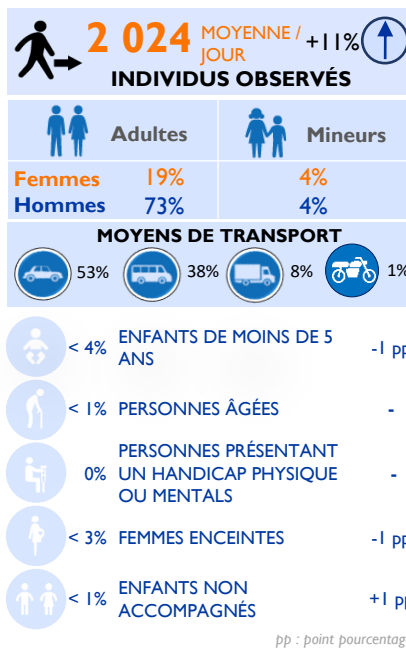
Provenance et destination : Au cours de ce 1^{er} trimestre de l'année 2021, les principaux pays de provenance et de destination des voyageurs étaient le Niger (74%), le Nigéria (18%), l'Algérie (4%), la Libye (4%) et d'autres pays (Tchad et Cameroun <1% de chaque). Tandis que ceux de destinations étaient le Niger (66%), le Nigéria (16%), l'Algérie (10%), la Libye (8%), et moins d'un pour cent d'autres pays. Les personnes observées se déplaçaient principalement en véhicules privés (53%) et en bus (38%), mais aussi en camion (8%) et moto ou véhicule à trois roues (1%).

Profil des voyageurs: Parmi les voyageurs observés, 73 pour cent étaient des hommes adultes, tandis que 19 pour cent étaient des femmes adultes et 8 pour cent étaient des enfants. Parmi les voyageurs, 16 074 personnes présentant des vulnérabilités ont été identifiées, dont moins de 4 pour cent d'enfants de moins de cinq ans, moins d'un pour cent de personnes âgées, moins de 3 pour cent de femmes enceintes et moins d'un enfant non accompagné. Il est également à noter que le centre du Niger est considéré comme point central et pays de transit des flux migratoires en Afrique de l'Ouest et du Centre.



La représentation et l'utilisation des limites, des noms géographiques et des données connexes indiquées sur les cartes et incluses dans le présent rapport ne sont pas sans erreur et n'impliquent pas non plus de jugement sur l'état juridique d'un territoire, ni d'approbation ou d'acceptation de telles limites par l'OIM

PROFILS DES VOYAGEURS

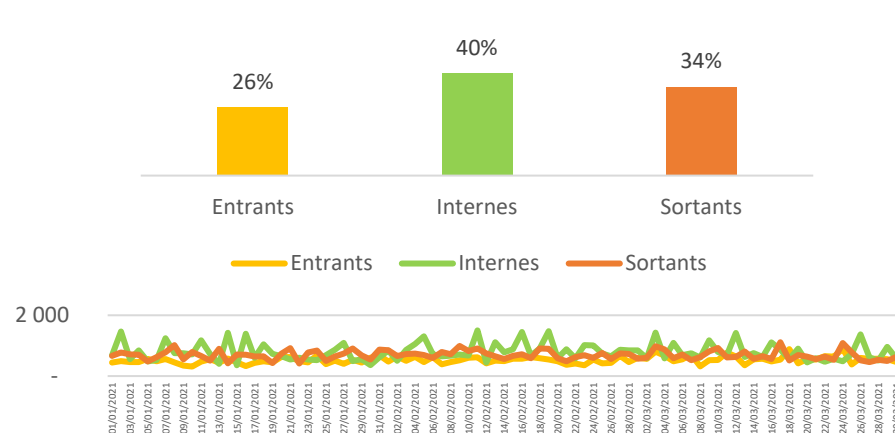


PROVENANCE ET DESTINATION DES FLUX

Provenance des flux	
Pays	% des flux
Niger	74%
Nigéria	18%
Algérie	4%
Libye	4%
Autres	<1%

Destination des flux	
Pays	% des flux
Niger	66%
Nigéria	16%
Algérie	10%
Libye	8%
Autres	<1%

DIRECTION ET ESTIMATION DES FLUX



LOCALISATION ET ÉVOLUTION TRIMESTRIELLE DES FLUX

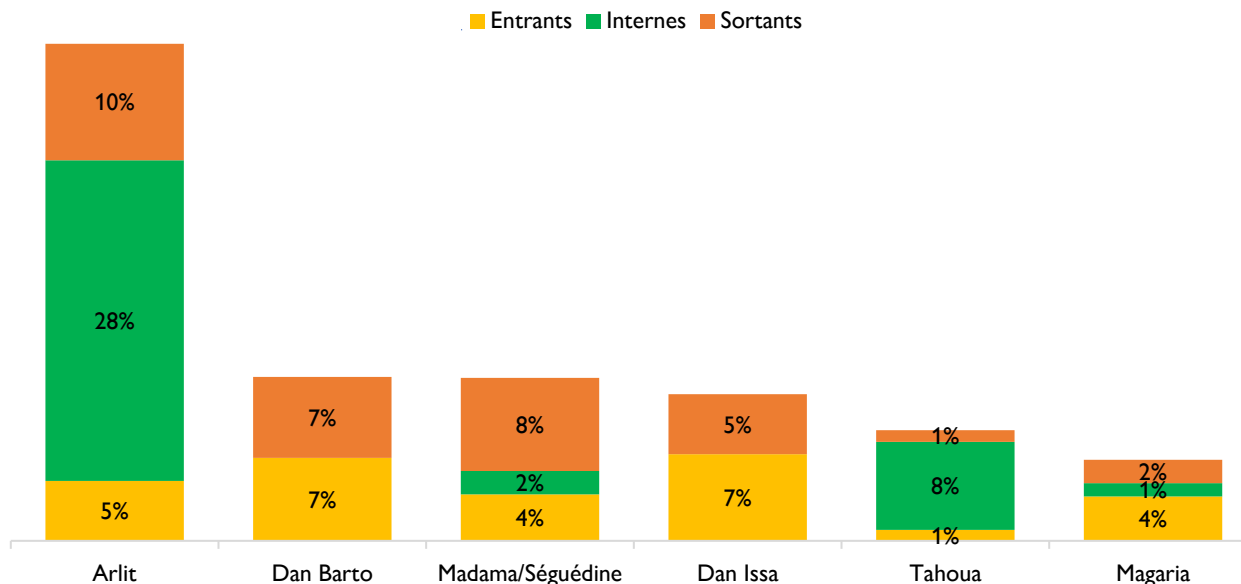
Localisation : Les principaux FMP par lesquels les flux transitaient au cours de la période de collecte étaient Arlit (43%) et Dan Barto (14%), Madama et Séguédine (14%) et Dan Issa (12%).

En effet, ces FMP sont des lieux importants de transit des flux, car dans le cas d’Arlit, passer par ce FMP pour accéder à l’Algérie est plus facile pour les migrants ambitieux, de même que pour Madama se trouvant non loin de la frontière libyenne et pour ceux de Dan Barto et Dan Issa étant très proches du Nigéria favorisent des mouvements transfrontaliers motivés par le commerce. Moins de passagers ont été observés au niveau des autres FMPs car certains défis sont liés à la distance, à l’insécurité ou aux multiples déviations pour accéder aux frontières des pays limitrophes.

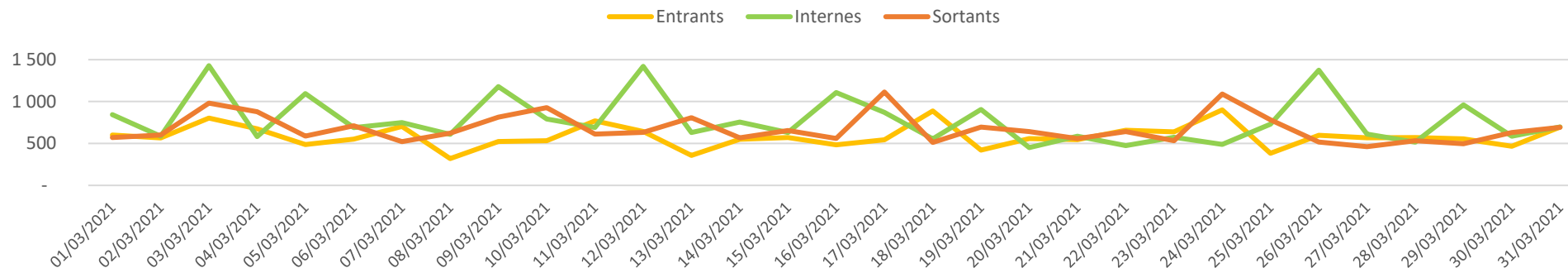
Types de flux par FMP : Les données recueillies au cours du mois de mars montrent que les flux internes sont principalement observés au FMP d’Arlit (28%), les flux passant par les FMP de Dan Barto (14%) et Dan Issa (12%), à l’inverse sont principalement des flux transfrontaliers à cause de la position géographique de ces points, situés à la frontière avec le Nigéria.

Évolution des flux : Au cours du mois de mars, les flux ont baissé de 3 pour cent. Un pic de flux internes a été enregistré le 3 mars 2021 (1 427 personnes enregistrées). Celui-ci correspond à l’arrêt des expulsions à Assamaka, période au cours de laquelle de nombreuses personnes voyagent pour rentrer et se préparer pour le jeun du mois de Ramadan débutant en avril. Une baisse importante des flux internes a également été observée le 8 mars 2021 (319 individus observés) marquant toujours la période où les migrants ont réduit leur déplacements pour se focaliser sur se préparer au jeûne.

FLUX OBSERVÉS AUX FMP EN MARS 2021, PAR FMP ET TYPE DE FLUX



ÉVOLUTION JOURNALIÈRE DES FLUX, PAR TYPE DE FLUX



TENDANCES MIGRATOIRES (2016 — 2021)

Le total des flux entrants et sortants (**8 341 individus**) du mois d'avril 2020 sont les **plus faibles enregistrés depuis juin 2018** lorsque le total des flux entrants et sortants étaient de **4 317 individus**. En comparant le total mensuel des flux (interne inclus), le mois d'avril a enregistré **30 663 individus**, c'est le plus faible total enregistré depuis que les sept FMPs sont actifs au Niger (**août 2018**).

Les données présentées dans le graphique ci-dessous montrent l'évolution du nombre total de migrants observés aux six points de suivi des flux de population (FMP) actifs au Niger. Cependant, seuls les FMPs d'Arilit et de Séguédine étaient actifs depuis février 2016. Ainsi, en août 2018, trois nouveaux FMPs (Tahoua, Magaria et Dan Barto) ont été activés et un autre FMP (Dan Issa) a été activé en septembre 2018. Suite au développement des routes de contournement, un nouveau FMP (Madama) a été activé en janvier 2019 pour capter uniquement les flux entrants tandis que celui de Séguédine a pour but de recenser uniquement les flux sortants.

L'analyse des données collectées aux **six FMPs entre janvier et juin** montre une augmentation de 141 pour cent des flux totaux en 2019 comparés au total des flux de l'année 2018. Une autre comparaison sur la période juillet à décembre de l'année 2018 et la même période en 2019 montre un schéma général de plus de migrants arrivant et quittant le Niger cette année comparé à l'année précédente, ainsi une hausse de 18 pour cent a été constatée dans les flux

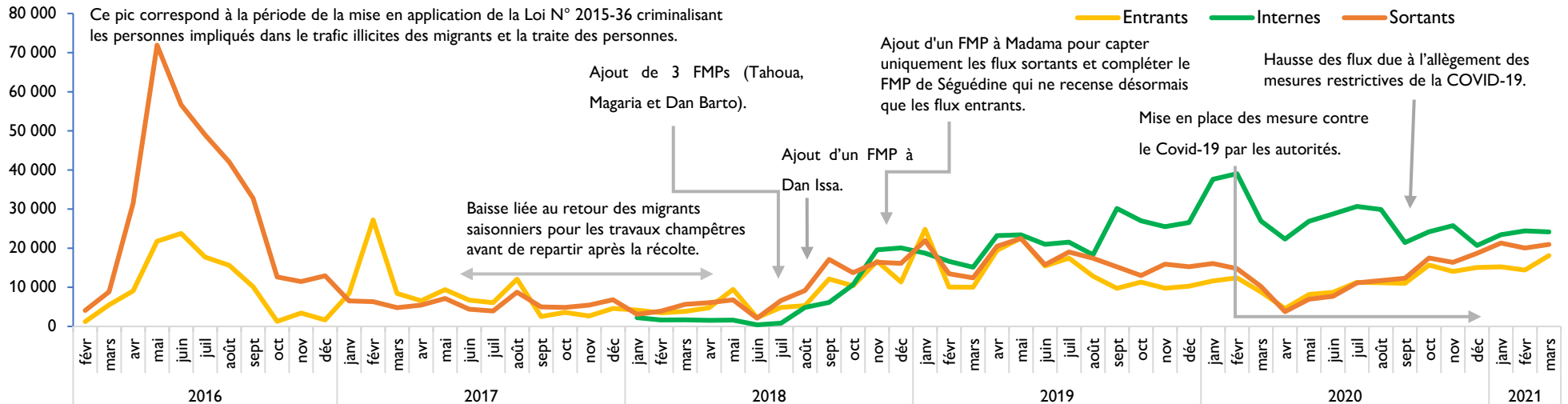
entrants contre une hausse de 21 pour cent dans les flux sortants. En 2019, les flux entrants ont connu leurs grands pics aux mois de janvier tandis que pour les flux sortants il s'agit du mois de mai avec respectivement 24 808 et 22 493 individus observés aux sept FMPs. Ces hausses peuvent être liées au fait que les énumérateurs ont été formés et reçu plus d'appui technique et ont été suivis de près avec des sessions de recyclage.

La DTM Niger avait commencé à collecter des données sur les **mouvements internes en janvier 2018**. En comparant ces types des données pour la période Juillet à Décembre 2018 à celle de la même période cette année, nous constatons aisément que les flux ont connu une augmentation de plus de 140 pour cent. Le plus grand pic des mouvements internes a été observé en Septembre 2019 (30 152 individus) tandis qu'il était de (6 134 individus) en Septembre 2018, soit une hausse de près de 400 pour cent. En 2020, il est important de noter que malgré la situation et les défis de la COVID-19 une hausse des mouvements internes a été observée (334 272 individus) soit 25 pour cent de plus comparé à l'année antérieure. Mais les mouvements entrants et sortants ont baissé par rapport à l'année 2019, cela est lié à l'impact des restrictions frontalières de la COVID-19. En 2021, une chute drastique des mouvements est observée aux niveaux des flux transfrontaliers et internes (-70%). Notamment au niveau des mouvements internes qui ont baissé (72 019 individus) de 78 pour cent.

TYPES DE FLUX OBSERVÉS

Année	Entrants	Internes	Sortants	Total
2016	111 230		333 891	445 121
2017	98 306 (-12%)		69 430 (-79%)	167 736 (-62%)
2018	88 601 (-10%)	71 223	106 766 (+54%)	266 590 (+59%)
2019	173 737 (+96%)	267 228 (+275%)	202 409 (+90%)	643 374 (+141%)
2020	132 561 (-24%)	334 272 (+25%)	147 206 (-27%)	614 039 (-5%)
2021	47 769 (-64%)	72 019 (-78%)	62 327 (-58%)	182 115 (-70%)

NOMBRE DE MIGRANTS OBSERVÉS AUX FMP: FÉVRIER 2016 – MARS 2021



ARLIT

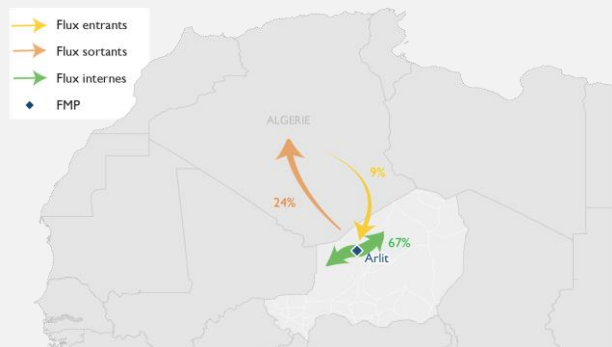
PRÉSENTATION DU FMP: Le point de suivi des flux d'Arlit capte à la fois les flux transfrontaliers, à destination et en provenance de l'Algérie, et les mouvements internes d'Arlit vers les autres localités du Niger. Le FMP d'Arlit est actif depuis **février 2016**.

Tendances migratoires: Au cours de la période couverte, 835 personnes ont, en moyenne, été observées au FMP chaque jour. Ceci correspond à une hausse de 34 pour cent par rapport à la période du 4^{ème} trimestre de 2020, durant laquelle la moyenne journalière était de 623 individus. Cette hausse s'explique par une conséquence de l'impact de la recrudescence des cas de COVID-19 en Algérie ce qui présente un opportunité aux passeurs de faire passer les migrants voulant passer les frontières à tout prix. Les passeurs profitent de cela pour faire augmenter le prix de leur services. Mais aussi l'arrêt des expulsions d'Assamaka a eu un impact sur la hausse des flux. Par ailleurs, des mouvements importants ont été observés pour la reprise des activités d'orpaillage dans le Nord du pays, qui sert aussi de pont pour relier le Niger à l'Afrique du Nord (Algérie et Libye). Pour ces derniers, transiter par les sites d'orpaillage leur permet de contourner les restrictions de la loi N° 036 / 2015 qui criminalise le transport illicite des migrants.

Type de flux: Parmi les individus observés, plus de la moitié (67%) effectuaient un mouvement interne, principalement vers les sites d'orpaillage du nord du Niger, tandis que 31 pour cent effectuaient un mouvement transfrontalier (24% quittaient le Niger et 9% rentraient au Niger).

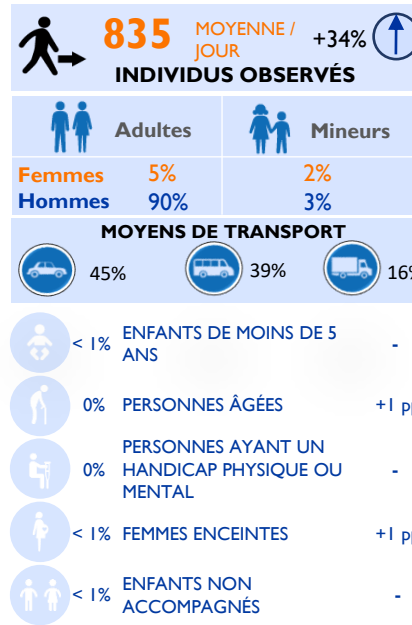
Provenance et destination: Au cours de ce 1^{er} trimestre, de l'année 2021 les principaux pays de provenance des voyageurs étaient le Niger (91%) et l'Algérie (9%). Tandis que ceux de destinations étaient le Niger (77%) et l'Algérie (23%). Les personnes observées se déplaçaient principalement en véhicules privés (45%) et en bus (39%), mais aussi en camion (16%).

Profil des voyageurs: Parmi les voyageurs observés, une très grande majorité (90%) étaient des hommes adultes, tandis que 5 pour cent étaient des femmes adultes et 5 pour cent étaient des enfants. Parmi les voyageurs, 2 295 personnes présentant des vulnérabilités ont été identifiées, dont moins d'un pour cent d'enfants de moins de cinq ans, moins d'un pour cent de femmes enceintes et moins d'un pour cent d'enfants non accompagnés.



La représentation et l'utilisation des limites, des noms géographiques et des données connexes indiquées sur les cartes et incluses dans le présent rapport ne sont pas sans erreur et n'impliquent pas non plus de jugement sur l'état juridique d'un territoire, ni d'approbation ou d'acceptation de telles limites par l'OIM

PROFILS DES VOYAGEURS

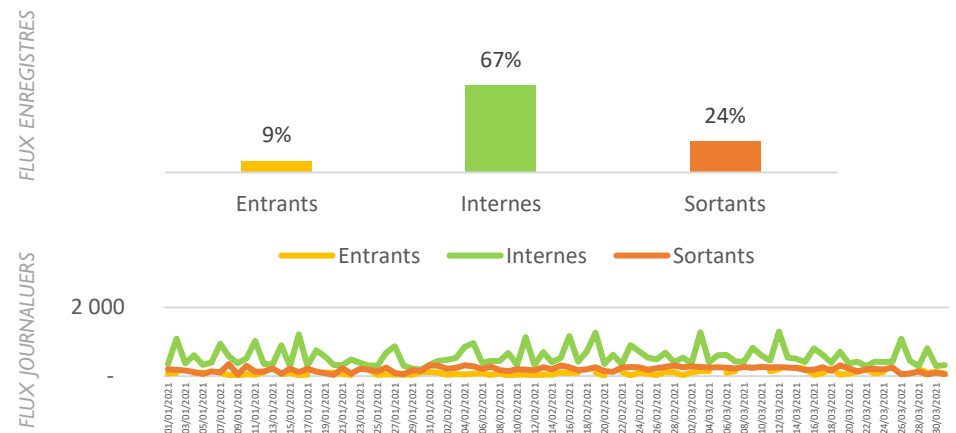


PROVENANCE ET DESTINATION DES FLUX

Provenance des flux	
Pays	% des flux
Niger	91%
Algérie	9%

Destination des flux	
Pays	% des flux
Niger	77%
Algérie	23%

DIRECTION ET ESTIMATION DES FLUX



SÉGUÉDINE/MADAMA

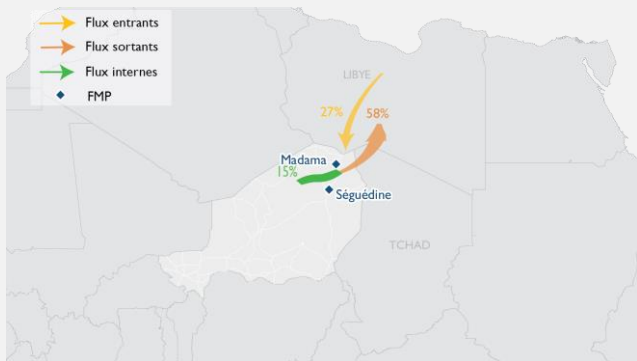
PRÉSENTATION DU FMP: Le point de suivi de flux de **Séguédine et Madama** capte les flux transfrontaliers à destination et en provenance de la Libye. Le FMP de Séguédine est actif **depuis février 2016**. Compte tenu de l'immensité de la région d'Agadez qui s'étend sur 703 000 km² (plus grande que la France et 21 fois plus grande que la Belgique), **un nouveau FMP (Madama)**, situé près de la frontière libyenne, a été activé en **janvier 2019** pour mieux capter les mouvements transfrontaliers dus à la prolifération des routes de contournement afin d'éviter les postes de contrôle frontaliers. Ainsi, les deux FMPs sont complémentaires, **Séguédine captant uniquement les flux sortants et Madama enregistrant les flux entrants.**

Tendances migratoires: Au cours de la période couverte, 258 personnes ont, en moyenne, été observées aux FMPs chaque jour. Ceci correspond à une hausse de 9 pour cent par rapport à la période du 4^{ème} trimestre de 2020, durant laquelle la moyenne journalière était de 236 individus. Malgré les insécurités ayant sévit dans la localité il y a eu une hausse qui a été observée. Elle s'explique par le retour des migrants à revenir malgré les risques pour profiter de la période précédent le mois d'avril, mois qui marque le début du jeûne du Ramadan.

Type de flux : Un peu plus de la moitié des voyageurs transitant par Séguédine et Madama quittaient le Niger (58%), tandis qu'un peu plus d'un quart rentraient au Niger (26%). Par ailleurs, 15 pour cent effectuaient un mouvement interne vers les différentes localités du Niger.

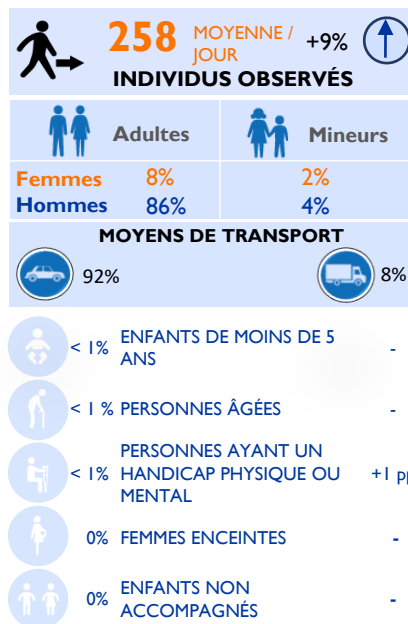
Provenance et destination : Au cours de ce 1^{er} trimestre de l'année 2021, les principaux pays de provenance des voyageurs étaient le Niger (71%), la Libye (29%) et moins d'un pour cent (Tchad). Tandis que ceux de destinations étaient la Libye (57%), le Niger (42%) et le Tchad (1%). Les personnes observées se déplaçaient principalement en véhicules privés (92%) et en camion (8%).

Profil des voyageurs: Parmi les voyageurs identifiés, la majorité (86%) étaient des hommes adultes, tandis que 8 pour cent étaient des femmes adultes et 6 pour cent étaient des enfants. Parmi les voyageurs, 924 personnes présentant des vulnérabilités ont été identifiées, dont moins d'un pour cent d'enfants de moins de cinq ans, moins d'un pour cent de personnes âgées et moins d'un pour cent de personnes ayant un handicap physique mental.



La représentation et l'utilisation des limites, des noms géographiques et des données connexes indiquées sur les cartes et incluses dans le présent rapport ne sont pas sans erreur et n'impliquent pas non plus de jugement sur l'état juridique d'un territoire, ni d'approbation ou d'acceptation de telles limites par l'OIM

PROFILS DES VOYAGEURS



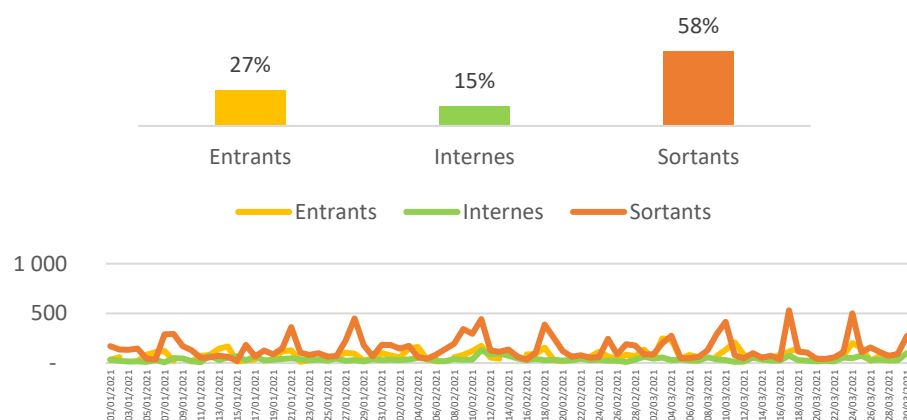
pp : point pourcentage

PROVENANCE ET DESTINATION DES FLUX

Provenance des flux	
Pays	% des flux
Niger	71%
Libye	29%
Tchad	<1%

Destination des flux	
Pays	% des flux
Libye	57%
Niger	42%
Tchad	1%

DIRECTION ET ESTIMATION DES FLUX



MAGARIA

PRÉSENTATION DU FMP: Le point de suivi de flux de **Magaria** a été établi afin d'observer les flux transfrontaliers entre le Niger et le Nigéria, ainsi que les flux internes. Magaria est une ville située à la frontière avec le Nigéria, où transite un grand nombre d'individus en provenance du Nigéria, ce pays étant l'un des principaux pays d'origine des migrants voyageant vers la Méditerranée. Magaria est principalement utilisée par les commerçants nigériens et nigériens qui entretiennent des échanges économiques depuis des siècles. L'essentiel des produits de première nécessité en destination des régions de Zinder et Diffa transitent par cette localité. Le FMP de Magaria a été activé en **août 2018**.

Tendances migratoires: Au cours de la période couverte, 173 personnes ont, en moyenne, été observées au FMP chaque jour. Les flux journaliers ont augmenté de 2 pour cent par rapport à la période du 4^{ème} trimestre de 2020, durant lequel la moyenne journalière était de 169 individus. Cette faible hausse s'explique par la réouverture des frontières du Nigéria qui a permis cette augmentation des flux malgré l'insécurité dans la zone qui a sévit durant ce trimestre dans les petites localité de Magaria.

Type de flux : Parmi les individus observés, la moitié rentrait au Niger (50%), tandis que 36 pour cent quittaient le Niger et 14 pour cent effectuaient un mouvement interne au Niger.

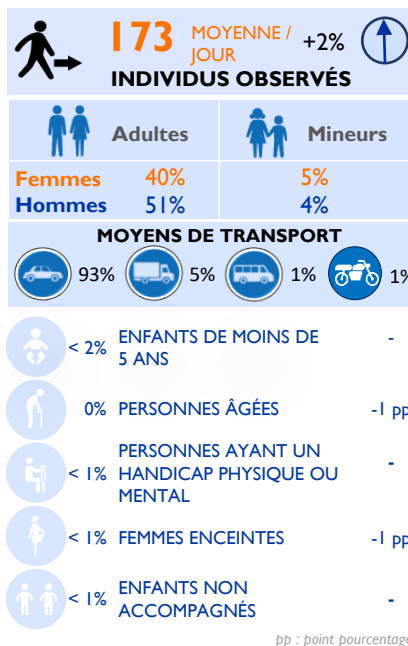
Provenance et destination : Au cours de ce 1^{er} trimestre de l'année 2021, les principaux pays de provenance et de destination des voyageurs étaient le Nigéria (52%) et le Niger (48%). Tandis que ceux de destinations étaient le Niger (66%) et le Nigéria (33%) et d'autres pays (1%). Les personnes se déplaçaient principalement en véhicules privés (93%), mais aussi en camion (5%), en bus (1%) et en moto (1%).

Profil des voyageurs: Parmi les voyageurs identifiés, 40 pour cent étaient des hommes adultes, tandis que 51 pour cent étaient des femmes adultes et 9 pour cent étaient des enfants. Parmi les voyageurs, 822 personnes présentant des vulnérabilités ont été identifiées, dont moins de 2 pour cent d'enfants de moins de cinq ans, moins d'un pour cent de personnes ayant un handicap physique ou mental, moins d'un pour cent de femmes enceintes, et moins d'un pour cent des enfants non accompagnés.



La représentation et l'utilisation des limites, des noms géographiques et des données connexes indiquées sur les cartes et incluses dans le présent rapport ne sont pas sans erreur et n'impliquent pas un plus de jugement sur l'état juridique d'un territoire, ni d'approbation ou d'acceptation de telles limites par l'OIM

PROFILS DES VOYAGEURS

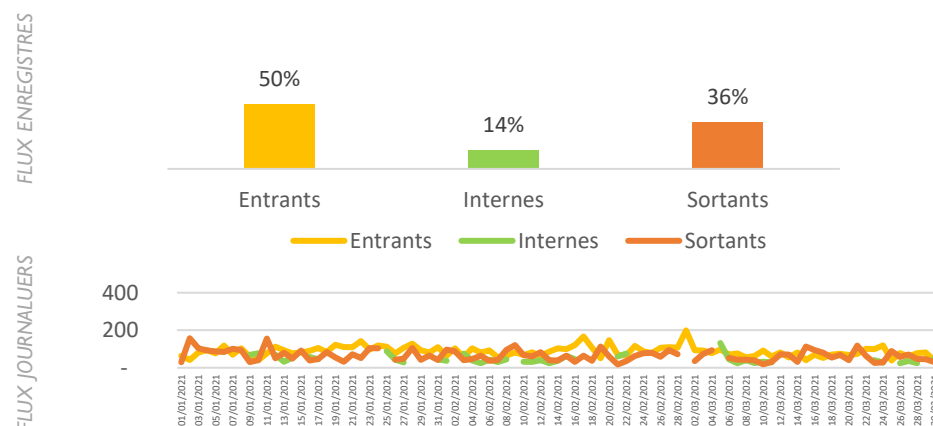


PROVENANCE ET DESTINATION DES FLUX

Provenance des flux	
Pays	% des flux
Nigéria	52%
Niger	48%

Destination des flux	
Pays	% des flux
Niger	66%
Nigéria	33%
Autres	1%

DIRECTION ET ESTIMATION DES FLUX



DAN BARTO

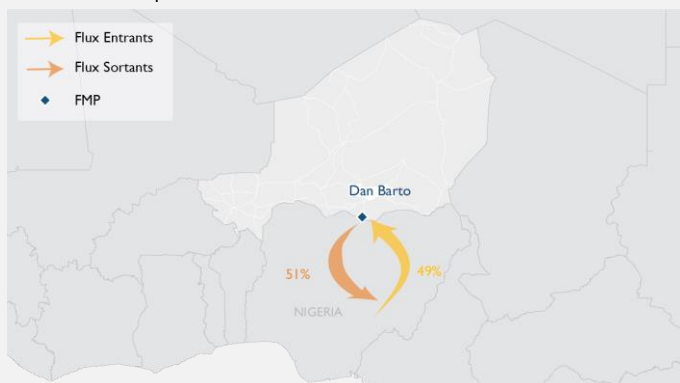
PRÉSENTATION DU FMP: Le point de suivi de flux de **Dan Barto** enregistre les flux transfrontaliers entre le Niger et le Nigéria. Dan Barto est une ville située près de la frontière avec le Nigéria, où transitent un grand nombre d'individus en provenance du Nigéria, qui est l'un des principaux pays d'origine des migrants voyageant vers la Méditerranée. **Dan Barto** est principalement utilisé par les commerçants nigériens et nigérians qui entretiennent une relation économique étroite. Les Nigériens se rendent au Niger pour acheter des produits de première nécessité tandis que les Nigériens viennent au Niger pour acheter des matières premières, des animaux et des céréales (mil, haricots, etc.). Le FMP de Dan Barto est actif depuis août 2018.

Tendances migratoires: Au cours de la période couverte, 292 personnes ont, en moyenne, été observées au FMP chaque jour. Ceci correspond à une baisse de 10 cent par rapport à la période du 4^{ème} trimestre de 2020, durant laquelle la moyenne journalière était de 325 individus. Cette baisse s'explique par deux facteurs, l'un lié au contrôle de la police poussant les passeurs à abandonner les migrants mais aussi du fait que certains migrants étaient revenus au Niger pour se préparer pour les travaux champêtres quelques mois avant l'arrivée de la saison pluvieuse et pour commencer à jeûner durant le mois d'avril.

Type de flux: Durant la période couverte, un peu plus du tiers (49%) des individus observés rentraient au Niger, tandis qu'un peu plus de la moitié (51%) quittaient le Niger.

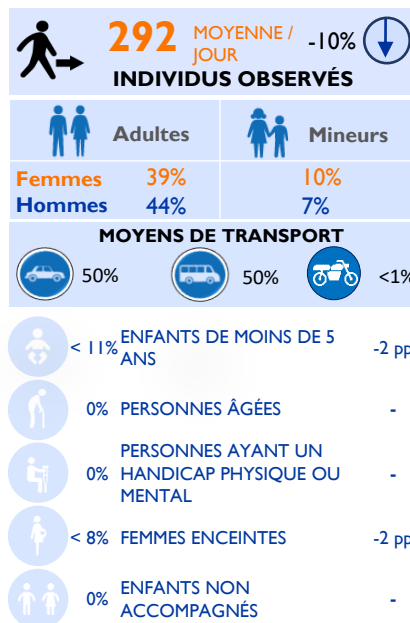
Provenance et destination: Au cours de ce 1^{er} trimestre de l'année 2021, les deux pays de provenance des voyageurs étaient le Niger (50%), et le Nigéria (50%). Tandis que ceux de destinations étaient le Nigéria (51%) et le Niger (49%). Les personnes observées se déplaçaient principalement en véhicules privés (50%), en bus (50%) et en moto (<1%).

Profil des voyageurs: Parmi les voyageurs observés, 44 pour cent étaient des hommes adultes, tandis que 39 pour cent étaient des femmes adultes et 17 pour cent étaient des enfants. Parmi les voyageurs, 5 154 personnes présentant des vulnérabilités ont été identifiées, dont moins de 11 pour cent d'enfants de moins de cinq ans et moins de 8 pour cent de femmes enceintes.



La représentation et l'utilisation des limites, des noms géographiques et des données connexes indiquées sur les cartes et incluses dans le présent rapport ne sont pas sans erreur et n'impliquent pas non plus de jugement sur l'état juridique d'un territoire, ni d'approbation ou d'acceptation de telles limites par l'OIM

PROFILS DES VOYAGEURS



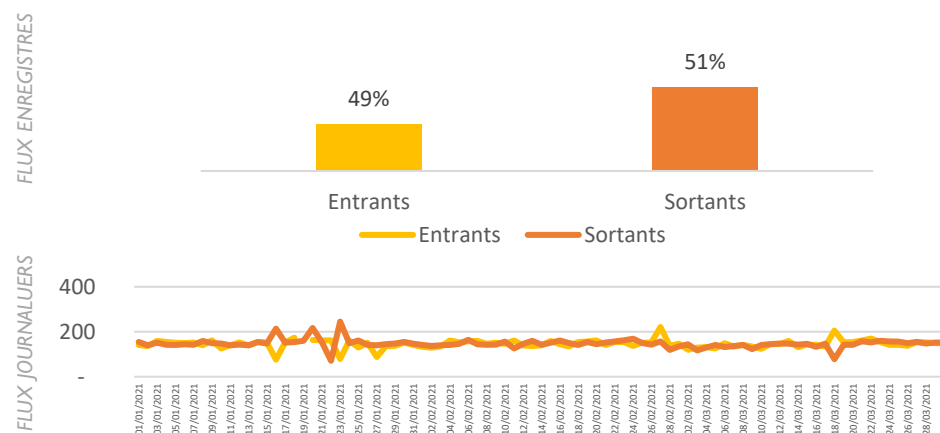
pp : point pourcentage

PROVENANCE ET DESTINATION DES FLUX

Provenance des flux	
Pays	% des flux
Niger	50%
Nigéria	50%

Destination des flux	
Pays	% des flux
Nigéria	51%
Niger	49%

DIRECTION ET ESTIMATION DES FLUX



DAN ISSA

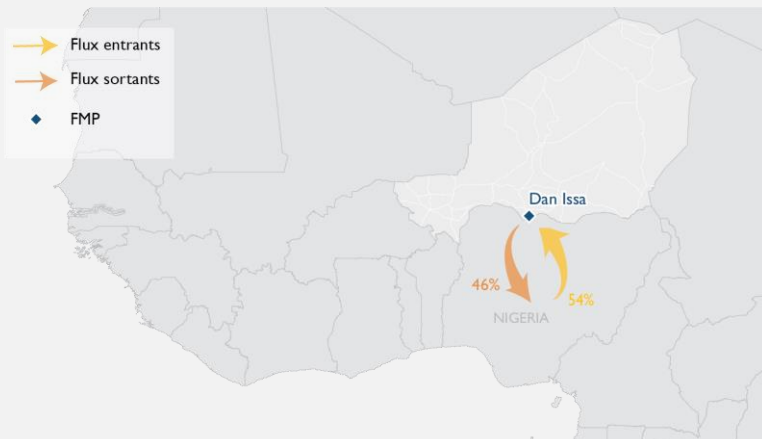
PRÉSENTATION DU FMP: Le point de suivi des flux de Dan Issa enregistre les flux transfrontaliers entre le Niger et le Nigéria. Dan Issa est une ville située près de la frontière avec le Nigéria, à travers laquelle passent d'importants flux en provenance du Nigéria, qui se dirigent souvent vers la Méditerranée via Agadez et la Libye. Le FMP de Dan Issa est actif depuis septembre 2018. Dan Issa est principalement utilisé par les commerçants nigériens et nigérians qui entretiennent des échanges économiques: l'essentiel des produits de première nécessité en destination de Niamey et Maradi transitent par cette localité.

Tendances migratoires: Au cours de la période couverte, 251 personnes ont, en moyenne, été observées au FMP chaque jour. Ceci correspond à une baisse de 17 pour cent par rapport à la période du 4^{ème} trimestre de 2020, durant laquelle la moyenne journalière était de 301 individus. Malgré l'ouverture des frontières du Nigéria, les multiples attaques et kidnapping qui ont sévit dans le mois de février poussant une baisse des flux en général durant ce 1^{er} trimestre de l'année en cours.

Type de flux: Tous les voyageurs observés à Dan Issa effectuaient un mouvement transfrontalier, allant (46%) ou venant (54%) du Nigéria.

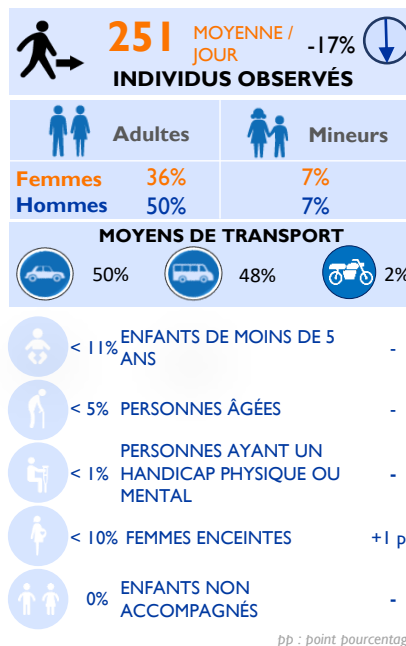
Provenance et destination: Au cours de ce 1^{er} trimestre de l'année 2021, les principaux pays de provenance et de destination des voyageurs étaient respectivement le Nigéria (54%), le Niger (46%). Tandis que ceux de destination étaient le Niger (54%), le Nigéria (46%) et le Bénin (<1%). Les personnes observées se déplaçaient principalement en véhicules privés (50%), en bus (48%), ainsi que les motos (2%).

Profil des voyageurs: Parmi les voyageurs identifiés, 50 pour cent étaient des hommes adultes, tandis que 36 pour cent étaient des femmes adultes et 14 pour cent étaient des enfants. Parmi les voyageurs, 6 115 personnes présentant des vulnérabilités ont été identifiées, dont moins de 11 pour cent d'enfants de moins de cinq ans, moins de 5 pour cent de personnes âgées, moins d'un pour cent de personnes vivant avec un handicap physique ou mental et moins de 10 pour cent de femmes enceintes.



La représentation et l'utilisation des limites, des noms géographiques et des données connexes indiquées sur les cartes et incluses dans le présent rapport ne sont pas sans erreur et n'impliquent pas non plus de jugement sur l'état juridique d'un territoire, ni d'approbation ou d'acceptation de telles limites par l'OIM

PROFILS DES VOYAGEURS

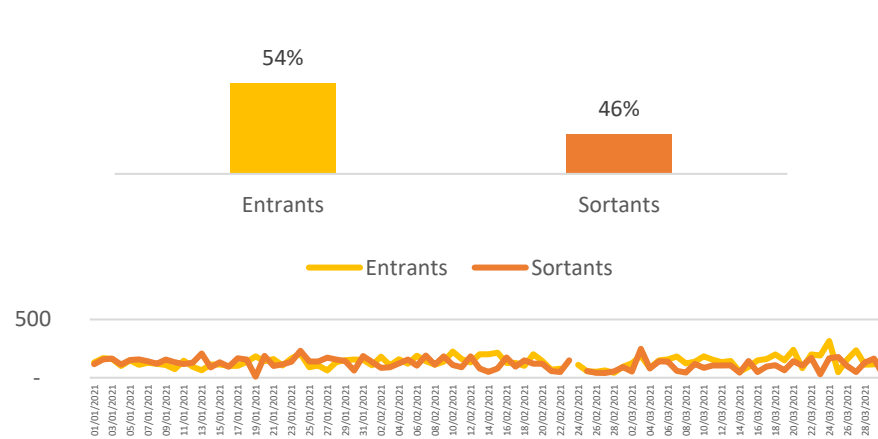


PROVENANCE ET DESTINATION DES FLUX

Provenance des flux	
Pays	% des flux
Nigéria	54%
Niger	46%

Destination des flux	
Pays	% des flux
Niger	54%
Nigéria	46%
Bénin	<1%

DIRECTION ET ESTIMATION DES FLUX



TAHOUA

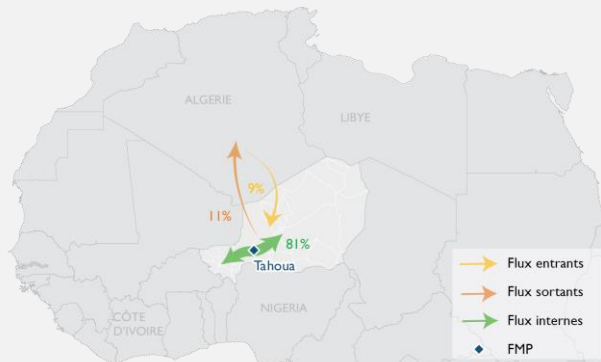
PRÉSENTATION DU FMP: Le point de suivi des flux de **Tahoua** capte les mouvements transfrontaliers et internes. Tahoua est une ville située au centre du Niger par laquelle les migrants transitent du Nigéria et d'autres pays d'Afrique de l'Ouest tels que le Cameroun, le Bénin, la Côte d'Ivoire, la Gambie et le Mali. La plupart emprunte ensuite la route d'Agadez pour rejoindre l'Algérie et la Libye. Le FMP de Tahoua a été activé en **août 2018**.

Tendances migratoires: Au cours de la période couverte, 214 personnes ont, en moyenne, été observées au FMP chaque jour. Ceci correspond à une hausse de 24 pour cent par rapport à la période du 4^{ème} trimestre de 2020, durant laquelle la moyenne journalière était de 172 individus. Malgré l'insécurité qui sévissait dans la zone et le renforcement des patrouilles de police, une hausse a été observée s'expliquant par la réouverture des frontières du Nigéria mais aussi par d'importants mouvements internes observés depuis Tahoua vers l'intérieur du pays.

Type de flux : Parmi les individus observés, la grande majorité (81%) effectuait un mouvement interne, tandis que 18 pour cent effectuaient un mouvement transfrontalier, donc 11 pour cent qui quittaient le Niger et 8 pour cent qui rentraient au Niger. La part prépondérante des flux internes reflète la position de Tahoua au centre du Niger, véritable jonction des principales routes traversant le pays.

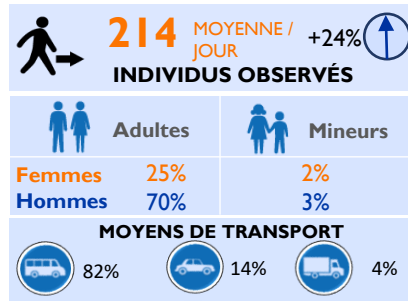
Provenance et destination : Au cours du 1^{er} trimestre de l'année 2021, en termes de provenance, près de la totalité des voyageurs voyageaient depuis le Niger (92%), 6 pour cent depuis l'Algérie, un pour cent depuis le Nigéria, un pour cent depuis la Libye et moins d'un pour cent depuis le Bénin. En termes de destination, la grande majorité (89%) se dirigeait vers une autre ville du Niger autre que Tahoua, mais une petite part se rendaient en Libye (5%), en Algérie (5%) et au Nigéria (1%). Les personnes observées se déplaçaient principalement en bus (82%), en véhicules privés (14%) et en camion (4%).

Profil des voyageurs: Parmi les voyageurs observés, 70 pour cent étaient des hommes adultes, tandis que 25 pour cent étaient des femmes adultes et 5 pour cent étaient des enfants. Parmi les voyageurs, 764 personnes présentant des vulnérabilités ont été identifiées, dont moins d'un pour cent d'enfants de moins de cinq ans, moins d'un pour cent de personnes âgées et moins d'un pour cent de femmes enceintes.

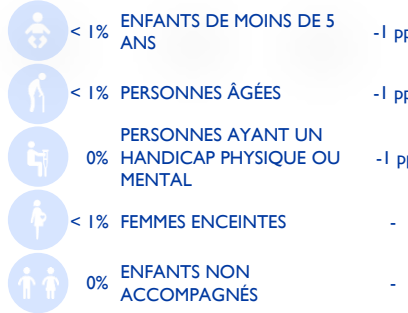


La représentation et l'utilisation des limites, des noms géographiques et des données connexes indiquées sur les cartes et incluses dans le présent rapport ne sont pas sans erreur et n'impliquent pas non plus de jugement sur l'état juridique d'un territoire, ni d'approbation ou d'acceptation de telles limites par l'OIM

PROFILS DES VOYAGEURS



DÉMOGRAPHIE



pp : point pourcentage

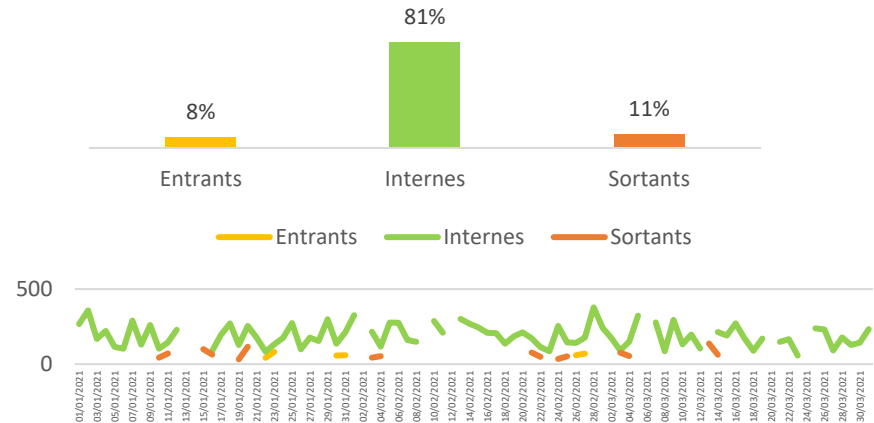
PROVENANCE ET DESTINATION DES FLUX

Provenance des flux	
Pays	% des flux
Niger	92%
Algérie	6%
Nigéria	1%
Libye	1%
Bénin	<1%

Destination des flux	
Pays	% des flux
Niger	89%
Libye	5%
Algérie	5%
Nigéria	1%

DIRECTION ET ESTIMATION DES FLUX

FLUX ENREGISTRÉS



FLUX JOURNALIERS

PARCOURS MIGRATOIRE

Introduction: Au Niger il y a 6 FMP (dont celui de Madama qui est jumelé à celui de Séguédine, l'un captant les flux sortants et l'autre les flux entrants). La particularité des FMP est qu'ils regroupent aussi des FMS avec des IP localisés dans des zones stratégiques pour mieux s'entretenir avec les migrants lors de leur passage.

Nombre d'enquêtes par FMP : Le plus grand nombre d'enquêtes (838 individus interrogés) a été effectué au FMP d'Arlit. Ceci s'explique par le fait qu'Arlit est une grande ville, connu pour ses sites miniers et ces multiples quartiers ce qui facilite l'hébergement des migrants lors d'un séjour (long ou court). Cette ville aide beaucoup dans les enquêtes individuelles. De plus, il y a le développement d'un site aurifère à environ 10 km d'Arlit ce qui favorise le transit des migrants tout autour de la zone.

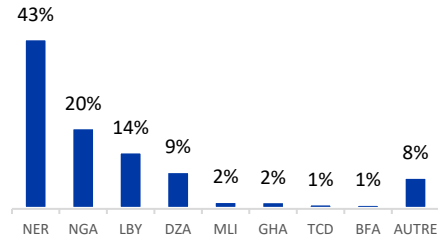
Pays de départ et de destination : Le plus grand nombre de voyageurs enquêtés (43%) avaient débuté leur voyage au Niger, suivi du Nigéria (20%), de la Libye (14%). Ces résultats reflètent la provenance des flux migratoires. Les principaux pays de destination envisagés par les migrants où le plus grand nombre de migrants se dirigeait vers le Niger (36%), l'Algérie (23%), la Libye (22%) et le Nigéria (13%).

Profil sociodémographique des migrants:

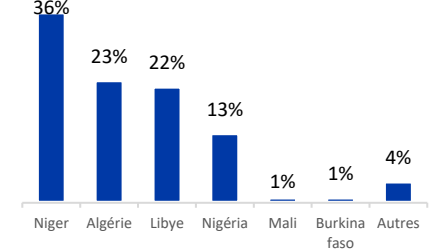
Les résultats des enquêtes montrent que 48 pour cent des individus interrogés étaient mariés, 45 pour cent étaient célibataires, et 5 pour cent n'ont pas donné de réponses. Hors mis ceux là il y a aussi 2 pour cent sont divorcés, et moins d'un pour cent sont veufs qui ont été observés.

Motifs du voyage : Les raisons principales pour lesquelles les personnes enquêtées voyageaient étaient: des raisons économiques (84%), l'accès aux services (6%), les réunions de famille et mariage (5%), Covid-19 (2%) et 3 pour cent d'autres raisons.

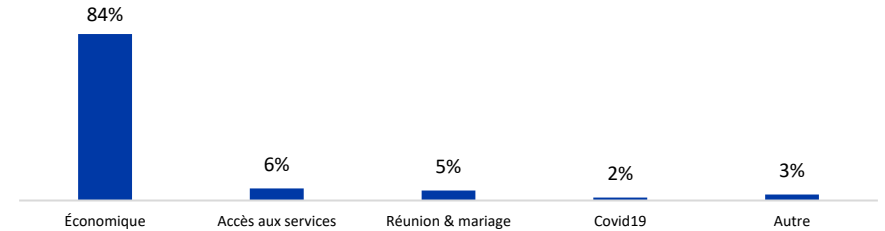
PRINCIPAUX PAYS DE DEPART



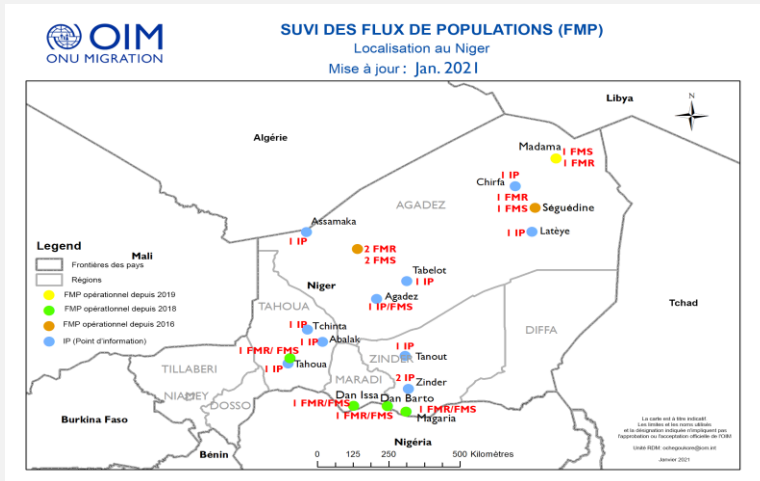
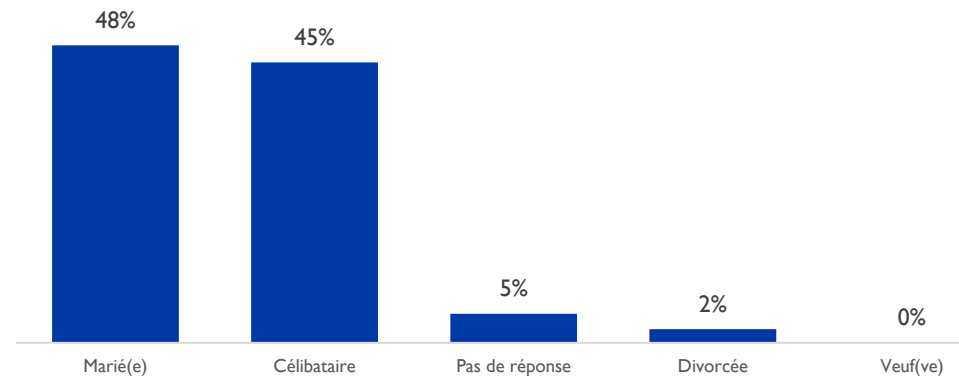
PRINCIPAUX PAYS DE DESTINATION



PRINCIPALES RAISON DU VOYAGE

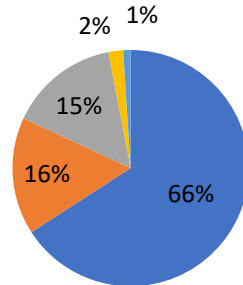


PROFIL SOCIODEMOGRAPHIQUE DES MIGRANTS

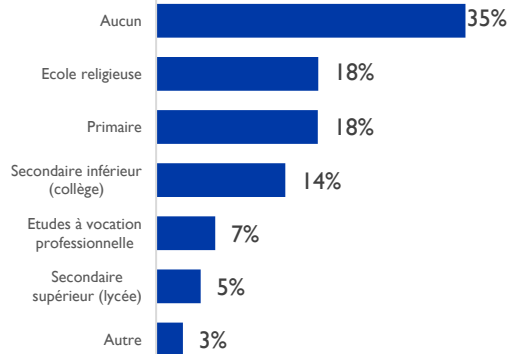


La représentation et l'utilisation des limites, des noms géographiques et des données connexes indiquées sur les cartes et incluses dans le présent rapport ne sont pas sans erreur et n'impliquent pas non plus de jugement sur l'état juridique d'un territoire, ni d'approbation ou d'acceptation de telles limites par l'OIM

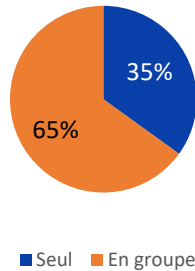
SECTEUR D'ACTIVITE



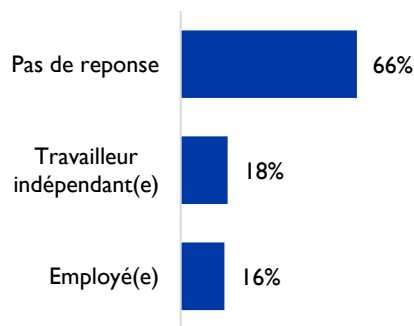
NIVEAU D'EDUCATION



MODALITES DU VOYAGE



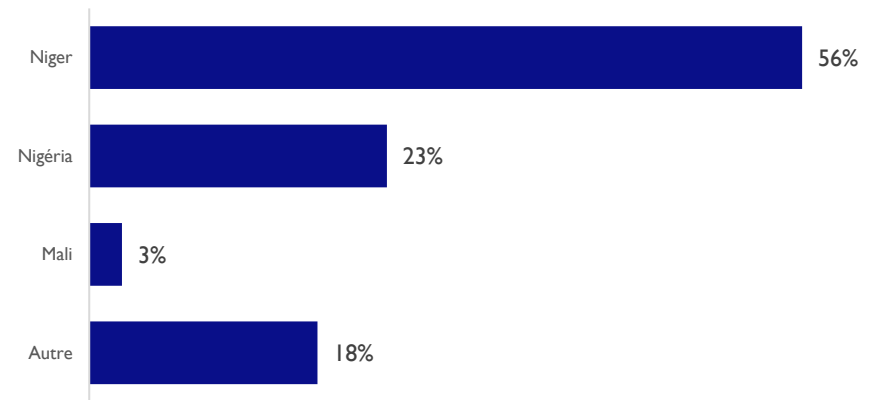
SITUATION PROFESSIONNELLE AVANT VOYAGE



SITUATION PROFESSIONNELLE APRES VOYAGE



NATIONALITE



PROFIL SOCIOÉCONOMIQUE ET NATIONALITÉ

Nationalité: La majorité des voyageurs interrogés (56%) étaient de nationalité nigérienne, tandis que 23 pour cent étaient de nationalité nigériane, 3 pour cent étaient maliennes et 18 pour cent d'autres nationalités. Ces principales nationalités ont été observées car, les migrants sont issus de pays limitrophes d'où la raison de leur présence dans le pays d'enquête.

Situation professionnelle avant et après voyage: Avant le voyage, la plupart des voyageurs interrogés (66%) ne répondaient pas, tandis que 18 pour cent étaient des travailleurs indépendants, 16 pour cent étaient employés dans une structure.

Au moment de l'enquête, les voyageurs étaient principalement au chômage (57%), des travailleurs indépendants (18%), 16 pour cent d'employés, 6 pour cent au chômage ne cherchant pas d'emploi, 1 pour cent d'étudiants et d'autres (1%). Les différences, notables, entre la situation professionnelle des voyageurs avant le voyage et au moment de l'enquête indique que 34 pour cent des migrants ont donné une réponse avant le voyage et après le voyage on constate qu'il y a eu une grande majorité de 99 pour cent ayant répondu aux questions.

Secteur d'activité: La grande majorité des voyageurs interrogés (66%) n'ont pas donné de réponse, tandis que 16 pour cent étaient dans l'agriculture, 15 pour cent étaient dans d'autres activités, 3 pour cent dans le commerce en gros et ou de détails et 1 pour cent dans l'art. Ces résultats démontrent qu'il y a une forte majorité de migrants ne voulant pas parler de leur secteur d'activité.

Niveau d'éducation: La majorité des personnes enquêtées (35%) n'avaient aucune éducation formelle, suivis de 18 pour cent ayant fait l'école religieuse, 18 pour cent avaient un niveau d'études primaires, 14 pour cent avaient un niveau collège, 7 pour cent pour cent d'études à vocation professionnelle, 5 pour cent avaient un niveau lycée, et 4 pour cent d'autres. Ceci semble indiquer que 65 pour cent des voyageurs passant par les FMPs ont reçu une éducation scolaire.

Modalités du voyage: Parmi les migrants interrogés, près des deux tiers voyageaient en groupe (65%) et 35 pour cent voyageaient seuls.

INFORMATIONS SUR LE COVID-19

Dans le contexte de la crise du COVID-19, des questions supplémentaires ont été posées aux voyageurs interrogés afin de mieux comprendre leurs connaissances relatives au COVID-19 et les mesures prises pour se protéger du virus.

Connaissances liées au COVID-19 : Parmi les voyageurs interrogés, 99 pour cent avaient connaissance de l'existence de l'épidémie du COVID-19. Les principales sources d'information étaient les médias (69%), la famille et les amis (14%), les autorités locales ou nationales (13%) et d'autres biais de communication (4%).

Parmi les voyageurs interrogés sur la connaissance des symptômes associés au COVID-19, 39 pour cent pouvaient citer la toux sèche, la fièvre (30%) et d'autres symptômes (25%).

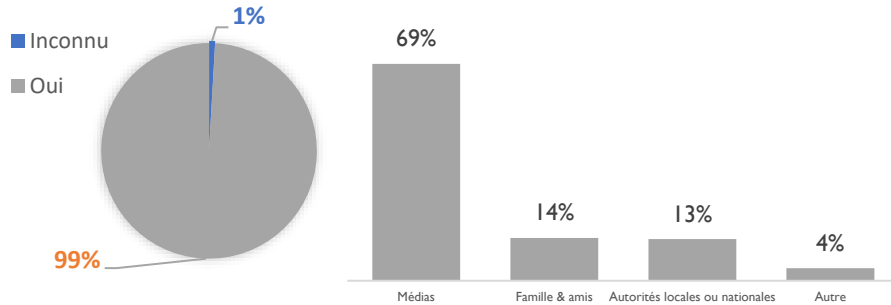
Pour ce qui est des mesures à prendre en cas d'apparition de symptômes, 56 pour cent des personnes interrogées ont indiqué qu'il fallait rester chez soi, 23 pour cent ont indiqué qu'il fallait consulter un médecin et chercher des soins médicaux, et 21 pour cent ont donné d'autres mesures.

Mesures de protection dans le véhicule : des voyageurs interrogés 57 pour cent ont indiqué que des mesures de protection étaient de porter le masque et de prendre les mesures de distanciation sociale, de se laver les mains avec du savon et de l'eau ou de gel hydroalcoolique, et d'autres donnaient d'autres mesures de protection (17%).

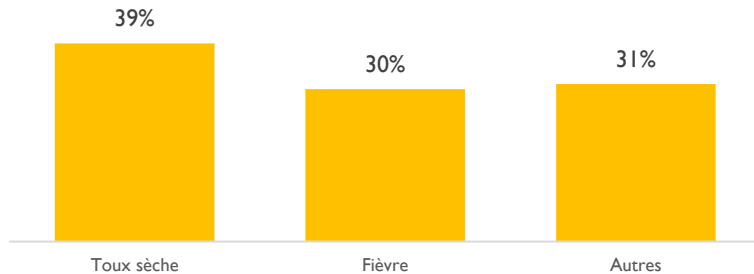
Difficultés rencontrées : 37 pour cent des voyageurs ont indiqué qu'ils n'ont pas eu de défis tandis que 51 pour cent ont indiqué avoir rencontré des difficultés pour accéder à des services et au travail, et 12 pour cent ont présentés d'autres défis.

CONNAISSANCE COVID 19

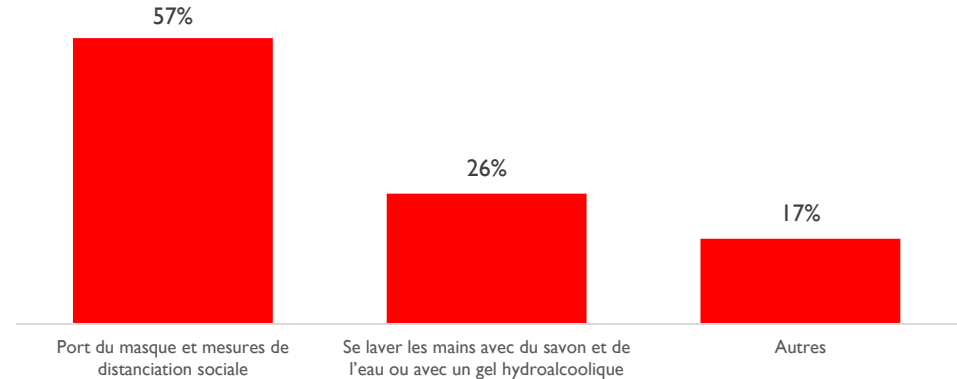
SOURCE D'INFORMATION



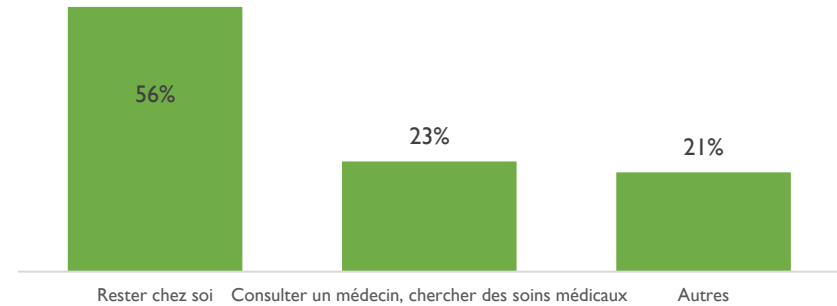
SYMPTÔMES CONNUS



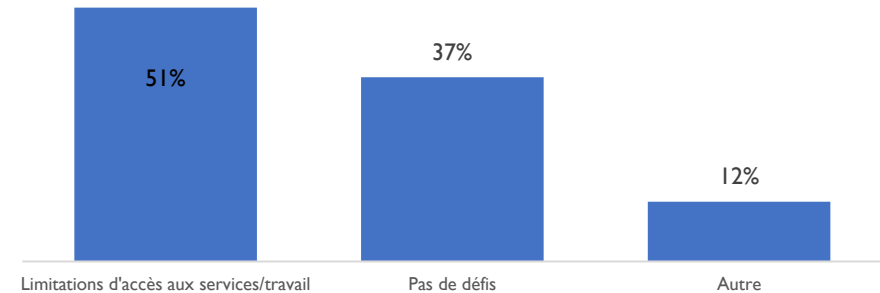
MESURES DE PROTECTION PRISES DANS LE VÉHICULE



MESURES DE PROTECTION SI APPARITION DES SYMPTÔMES



DIFFICULTÉS RENCONTRÉES



INTRODUCTION : Le suivi des flux, mis en œuvre par l'OIM à travers la Matrice de suivi des déplacements (DTM), a pour objectif de recueillir des données sur le nombre et les caractéristiques de voyageurs observés dans des zones à forte mobilité, à travers des points de suivi (FMP, *Flow Monitoring Point* en anglais) installés dans ces zones.

MÉTHODOLOGIE : Le suivi des flux de populations est un travail de collecte des données qui vise à identifier des zones sujettes aux migrations transfrontalières et internationales et à mettre en lumière les caractéristiques et les parcours des personnes passant par ces zones. Les zones de forte mobilité sont identifiées à l'échelle du pays avec l'aide des autorités nationales. Les équipes DTM, en partenariat avec les autorités locales, conduisent ensuite un travail d'identification des points de transit stratégiques au niveau local. À chacun de ces FMP, deux principales méthodologies de collecte de données sont utilisées : l'enregistrement des flux (FMR, *Flow Monitoring Registry* en anglais) et les enquêtes individuelles (FMS, *Flow Monitoring Survey* en anglais).

Le **FMR** consiste à collecter les données au niveau des différents points de passage via des observations directes et auprès d'informateurs clés : il peut s'agir du personnel des gares routières, des fonctionnaires étatiques, des chauffeurs

de bus ou des migrants eux-mêmes. Le FMR recueille des informations sur le nombre de voyageurs passant par les points de passage, leurs nationalités, lieux de provenance et destinations envisagées, ainsi que les moyens de transport utilisés.

À chaque FMP, les données sont recueillies par une équipe de deux à cinq enquêteurs. La collecte de données est effectuée quotidiennement, entre 7 heures 30 et 17 heures 30, qui correspond aux horaires pendant laquelle le plus grand nombre de voyageurs traversent les FMP. Cependant, ces horaires peuvent être aménagées en fonction de la période et du contexte. Les données sont collectées au travers d'un formulaire administré aux informateurs clés, et d'observations directes.

Les **FMS** permettent de collecter des données plus approfondies à travers des entretiens auprès d'un échantillon de voyageurs qui passent par les points de passage afin de mieux comprendre leurs profils. Les enquêtes sont menées quotidiennement auprès d'un échantillon de voyageurs, choisis aléatoirement, qui passent par ces points. Les données principales collectées sont la nationalité du voyageur, son âge, son sexe, son niveau d'éducation, son statut professionnel, les raisons de son déplacement, sa provenance, sa destination, ainsi que ses besoins et vulnérabilités.

LIMITES : Les données utilisées dans le cadre de cette analyse sont issues d'enquêtes menées auprès d'un échantillon de voyageurs qui sont passés par les trois points de passage susmentionnés, entre avril et juin 2020. Elles ne peuvent donc pas être généralisées à la population migrante dans son ensemble, car elles présentent uniquement la situation spécifique des personnes interrogées. La couverture temporelle de ces enquêtes est également limitée aux jours ouvrables et à une fenêtre horaire limitée.

Par ailleurs, dans le contexte de la crise du COVID-19, l'OIM a adapté sa stratégie et sa méthodologie en mettant en œuvre des mesures de précaution et d'atténuation des risques lors des opérations de collecte de données au niveau des FMP, ainsi qu'au cours des formations effectuées auprès des enquêteurs. Ainsi, des procédures opérationnelles standardisées ont été mises en place, afin de garantir le respect des mesures de prévention et d'atténuation des risques décrétées par le gouvernement du Niger. Ces mesures incluent le respect de la distanciation sociale, la distribution d'équipements de protection individuelle pour les enquêteurs, la sensibilisation du personnel de terrain et la conduite de formations en nombre limité.

DÉFINITIONS :

Flux sortant: Ce terme fait référence aux voyageurs qui arrivent au FMP avec l'intention de se diriger vers un pays différent du Niger.

Flux entrant: Ce terme fait référence aux voyageurs qui arrivent au FMP en provenance d'un pays différent du Niger.

Flux interne: Ce terme fait référence aux voyageurs qui sont partis d'une zone du Niger et qui arrivent au FMP avec l'intention de se diriger vers une autre zone du Niger.

Il est à noter que sur demande, des analyses plus poussées (par exemple par point de suivi) peuvent être réalisées par l'équipe DTM.

Les avis exprimés dans ce rapport sont ceux des auteurs et ne reflètent pas nécessairement les points de vue de l'OIM, des donateurs et des partenaires. L'OIM croit profondément que la migration humaine et ordonnée est bénéfique pour les migrants et la société. En tant qu'organisation intergouvernementale, l'OIM agit avec ses partenaires de la communauté internationale afin d'aider à résoudre les problèmes opérationnels que pose la migration ; de mieux faire comprendre quels en sont les enjeux ; d'encourager le développement économique et social grâce à la migration ; et de préserver la dignité humaine et le bien-être des migrants.

Les cartes fournies le sont uniquement à titre illustratif. Les représentations ainsi que l'utilisation des frontières et des noms géographiques sur ces cartes peuvent porter des erreurs et n'impliquent ni jugement sur le statut légal d'un territoire, ni reconnaissance ou acceptation officielles de ces frontières de la part de l'OIM.