

## HALLAZGOS DESTACADOS



**11.516**  
Personas migrantes contabilizadas

84%



**9.677**  
Personas migrantes ingresando

16%



**1.839**  
Personas migrantes saliendo

44%



**5.116**  
Hombres mayores de 18 años

50%



**5.784**  
Mujeres mayores de 18 años

3%



**363**  
Niños menores de 18 años

3%



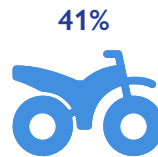
**254**  
Niñas menores de 18 años



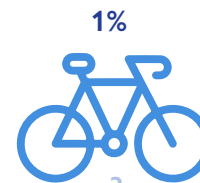
**99%**  
son personas haitianas



**58%**  
**204**  
de los movimientos son a pie



**41%**  
**143**  
de los movimientos son en motocicleta



**1%**  
**3**  
de los movimientos son en bicicleta

*Corresponde con movimientos de grupos de personas*



**769**  
Personas identificadas en condición de vulnerabilidad

1%



**104**  
Mujeres Embarazadas

<1%



**9**  
Menores de 3 años

2%



**267**  
Menores no acompañados

4%



**372**  
Personas adultas mayores

<1%



**17**  
Personas con discapacidad física

## CONTEXTO DE LA SITUACIÓN

La movilización transfronteriza de personas haitianas se da de manera recurrente, y esta movilización está representada por habitantes fronterizos en poblados haitianos. Parte de estos movimientos se dan de manera irregular a pesar de que se utilizan puntos oficiales de ingreso, esto se debe a que existe arraigo territorial y el tipo de movimiento es temporal, así como que en la Ley General de Migración 285-04 existe la categoría migratoria del habitante fronterizo, a pesar de que esta aún no se ha puesto en ejecución.

Sin embargo, ante esta inconsistencia, las personas haitianas que migran bajo este método representan una población migrante irregular en territorio dominicano, lo cual conlleva a que posean un perfil de vulnerabilidad y sean propensas a los retornos no voluntarios.

Históricamente, la frontera entre República Dominicana y Haití se ha caracterizado por poseer una dinámica comercial trasfronteriza, debido al intercambio de distintas mercancías y el abastecimiento de mercados con un mayor flujo hacia Haití. A nivel fronterizo se han destacado ciudades fronterizas como Dajabón, Jimaní y Elías Piña, y los flujos representados en este estudio corresponden a los días donde no hay intercambio de mercancías, es decir cuando no hay dinámica comercial activa.

## METODOLOGÍA

Los datos para este reporte fueron recolectados bajo el subcomponente de monitoreo de flujos de la metodología de Matriz de Seguimiento al Desplazamiento (DTM), teniendo como objetivo el generar una impresión preliminar sobre las características de las personas migrantes, la dinámica migratoria y la movilidad de las personas migrantes en tres puestos fronterizos.

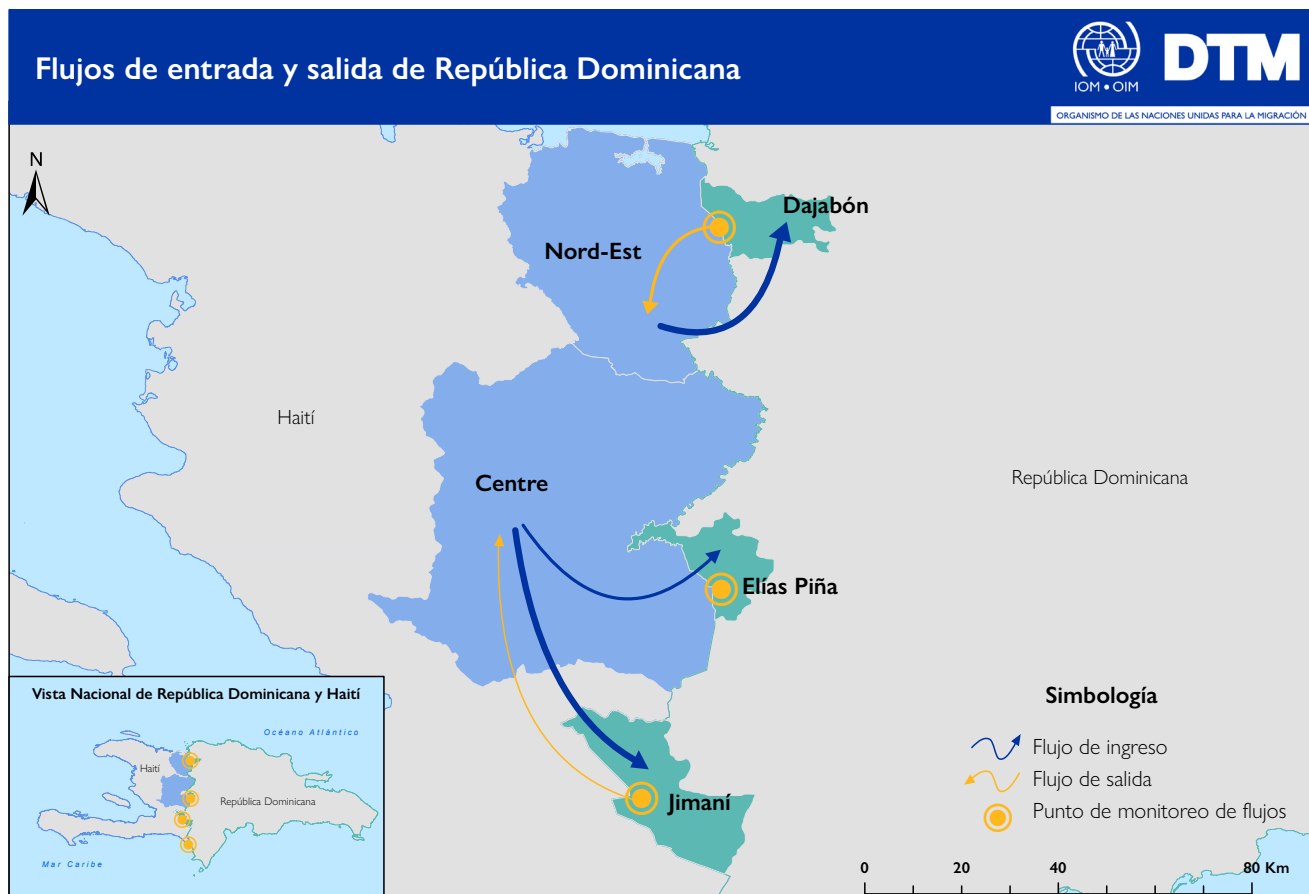
Este estudio provee un análisis de las tendencias de la movilidad de las personas, entre el 20 de abril y el 7 de mayo del 2021, en tres puestos fronterizos específicos: Dajabón, Comendador de Elías Piña y Jimaní. Se contó con la participación de tres tomadores de datos, uno por cada punto para llevar a cabo el monitoreo y el conteo de personas por grupos. Para Dajabón y Elías Piña se realizó los días martes, miércoles y jueves de 8:00am a 4:00pm, ara el caso de Jimaní los conteos se realizan los días martes, miércoles y viernes a la misma hora. Esto es correspondiente con el flujo ordinario cuando no hay días de mercado, es decir cuando no hay dinámica comercial activa.

En el caso de Elías Piña solo se identificaron flujos de entrada no hubo personas saliendo por el punto fronterizo en los días de observación, para Dajabón y Jimaní se identificaron tanto flujos de salida como de entrada.

## FLUJOS DE ENTRADA Y SALIDA

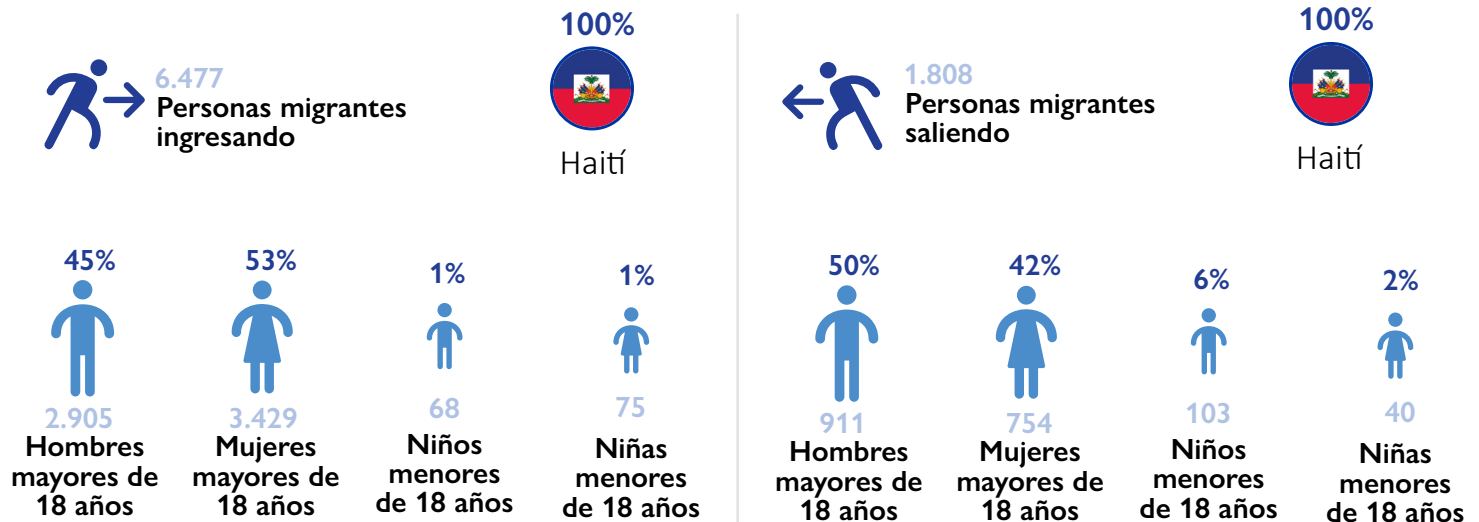
De forma general se identificaron tres flujos de entrada hacia República Dominicana: el primero a Dajabón proveniente de la región Nord-Est en Haití, y los otros hacia Elías Piña y Jimaní, ambos provenientes de la región Centre de Haití.

Sobre los flujos de salida, fueron identificados dos hacia Haití, con menor cantidad de población desde Dajabón a Nord-Est y desde Jimaní a Centre. Se da un menor flujo de salida debido a la limitación en las horas de observación y al retorno diario de personas por puntos ciegos en las fronteras.



## REGISTRO DE MONITOREO DE FLUJOS EN LA FRONTERA DE DAJABÓN

### PERFIL DEMOGRÁFICO



Dajabón es un municipio de la República Dominicana ubicado en la zona noroeste del país. Durante el registro del monitoreo de flujos en el punto fronterizo con Ouanaminthe de Haití, se identificaron 6.477 personas ingresando con destino a Dajabón y 1.808 personas saliendo con destino a Nord-Est en Haití. Este flujo se da como tránsito temporal de habitantes transfronterizos o estacionales, y en su totalidad el movimiento es de personas haitianas que cruzan el punto fronterizo a pie.

### MEDIOS DE TRANSPORTE

Personas migrantes ingresando

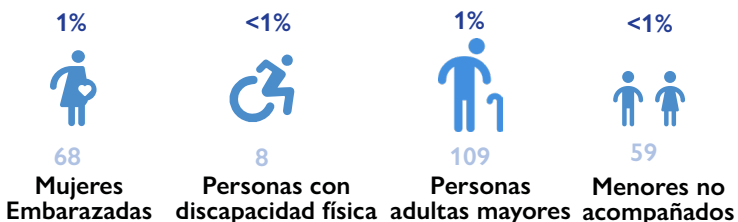


Personas migrantes saliendo

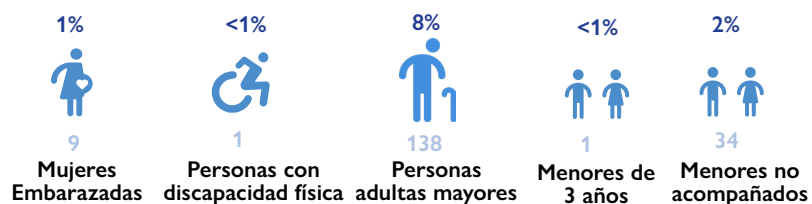


### PERSONAS EN CONDICIÓN DE VULNERABILIDAD

Personas migrantes ingresando

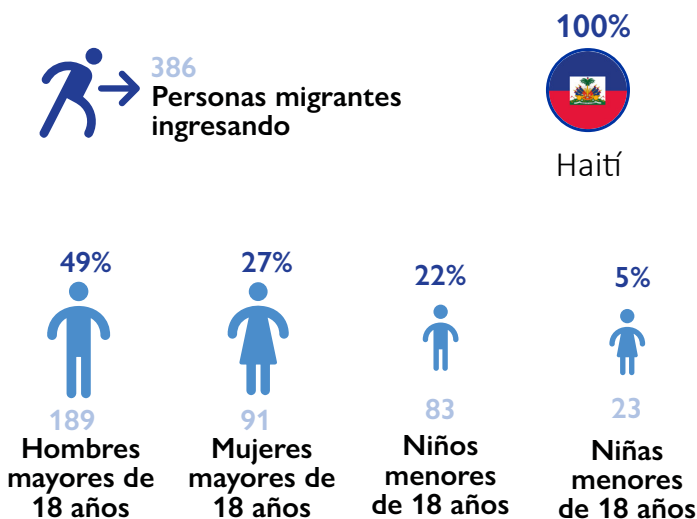


Personas migrantes saliendo



## REGISTRO DE MONITOREO DE FLUJOS EN LA FRONTERA DE ELÍAS PIÑA

### PERFIL DEMOGRÁFICO

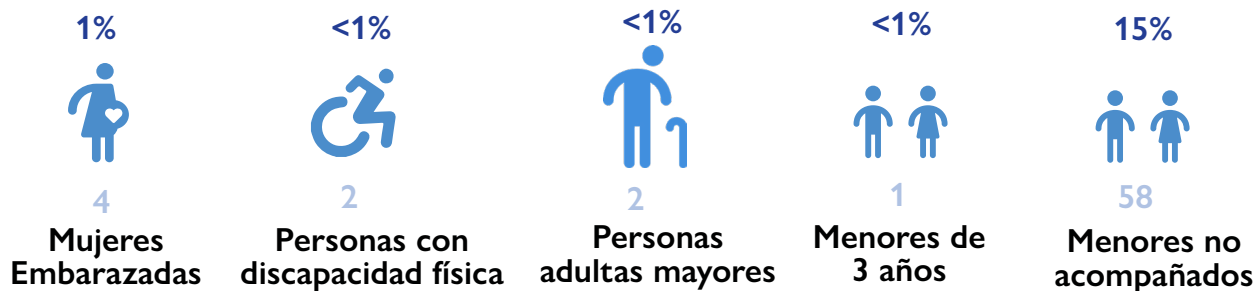


Elías Piña es un municipio de la República Dominicana ubicado en la zona centro oeste del país. Durante el registro del monitoreo de flujos en el punto fronterizo con Belladere de Haití, se identificaron 386 personas ingresando con destino a la misma localidad, quienes provenían de Centre en Haití. Este flujo se da como tránsito temporal de habitantes transfronterizos y como migración económica de más de seis meses. En su totalidad, el movimiento es de personas haitianas que cruzan el punto fronterizo de diversas formas: en motocicleta (62%), a pie (36%) y en bicicleta (2%).

### MEDIOS DE TRANSPORTE

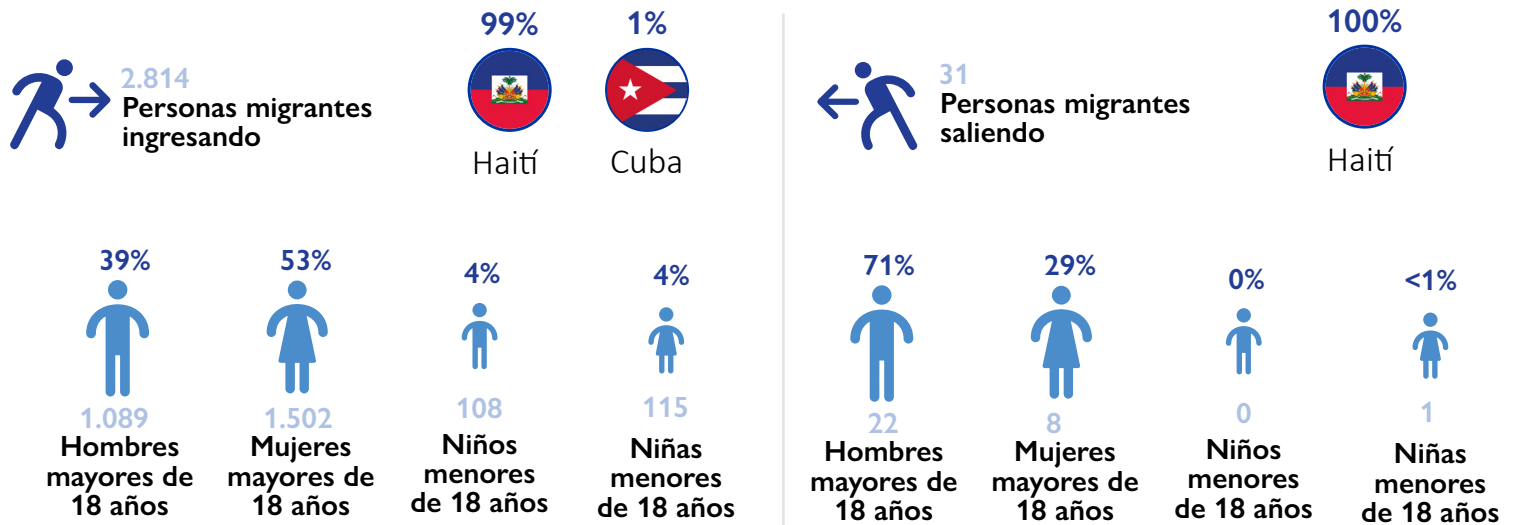


### PERSONAS EN CONDICIÓN DE VULNERABILIDAD



## REGISTRO DE MONITOREO DE FLUJOS EN LA FRONTERA DE JIMANÍ

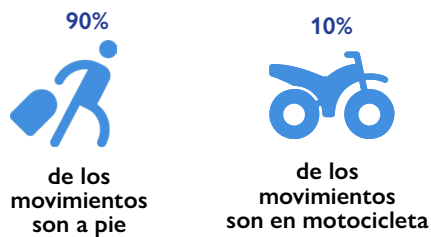
### PERFIL DEMOGRÁFICO



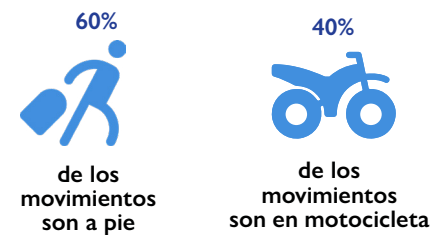
Jimaní es un municipio de la República Dominicana ubicado en la zona suroeste del país. Durante el registro del monitoreo de flujos en el punto fronterizo con Malpasse de Haití, se identificaron 2.814 personas haitianas ingresando con destino a la misma localidad y 31 personas haitianas saliendo hacia la zona Centre de Haití. Este flujo se da como tránsito temporal de habitantes transfronterizos y como tránsito temporal de corto plazo menor a seis meses.

### MEDIOS DE TRANSPORTE

#### Personas migrantes ingresando

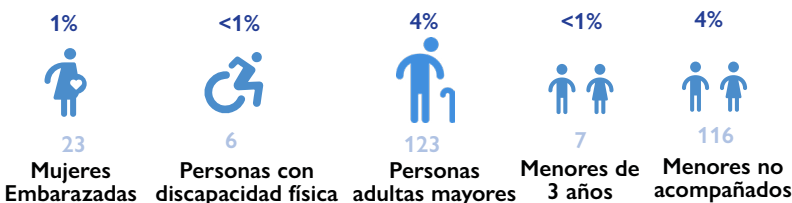


#### Personas migrantes saliendo



### PERSONAS EN CONDICIÓN DE VULNERABILIDAD

#### Personas migrantes ingresando



#### Personas migrantes saliendo

No se detectaron personas en condición de vulnerabilidad saliendo por el punto fronterizo

Las opiniones expresadas en las publicaciones de la Organización Internacional para las Migraciones (OIM) corresponden a los autores y no reflejan necesariamente las de la OIM o de la Oficina de Población, Refugiados y Migración del Departamento de Estado de los Estados Unidos (PRM). Las denominaciones empleadas en esta publicación y la forma en que aparecen presentados los datos que contiene no implican juicio alguno por parte de la OIM o PRM sobre la condición jurídica de ningún país, territorio, ciudad o zona citados, o de sus autoridades, ni respecto del trazado de sus fronteras o límites.

La OIM está consagrada al principio de que la migración en forma ordenada y en condiciones humanas beneficia a los migrantes y a la sociedad. En su calidad de organismo intergubernamental, la OIM trabaja con sus asociados de la comunidad internacional para: ayudar a encarar los crecientes desafíos que plantea la gestión de la migración; fomentar la comprensión de las cuestiones migratorias; alentar el desarrollo social y económico a través de la migración; y velar por el respeto de la dignidad humana y el bienestar de los migrantes.

Esta publicación fue posible gracias al apoyo de la Oficina de Población, Refugiados y Migración del Departamento de Estado de los Estados Unidos (PRM), bajo el marco del Programa Regional sobre Migración. Sin embargo, los puntos de vista expresados no reflejan necesariamente las políticas oficiales del Gobierno de los Estados Unidos.



## Información de contacto

### **OIM Oficina Regional para Centroamérica, Norteamérica y el Caribe**

Edificio Sabana Business Center,  
Boulevard Ernesto Rohrmoser,  
San José, Costa Rica.

**Email:**  
[iomsanjose2@iom.int](mailto:iomsanjose2@iom.int)

**Teléfono:**  
+506 2212-5300

**Página web:**  
<http://rosanjose.iom.int/site/>

### **OIM Oficina Nacional en República Dominicana**

Calle Socorro Sánchez 152  
Santo Domingo

**Email:**  
[iomsantodomingo@iom.int](mailto:iomsantodomingo@iom.int)

**Teléfono:**  
+1 809-688-8174

**Página web:**  
<https://dominicanrepublic.iom.int/>