



DTM

AFGHANISTAN

د تحرکاتو بنسټيزه ارزونه

د پایلي لنډيز . یولسم پړاو
جولای - ډسمبر ۲۰۲۰

تعلیمی او اقتصادي فرصتونو ته د لاسرسی کموالی له امله ماشومان د شافه کارونو ترسره کولو ته اړ شوي، لکه دا ماشومان چې په بامیان ولایت کې دي. © IOM ۲۰۲۰

لنډه کتنه

۳۴ ولایتونه وارزول شول
۴۰۱ ولسوالۍ وارزول شوې
۱۲,۶۰۰ کلي وارزول شول



۷۲,۳۰۵



کلیدي معلومات ورکوونکو سره مرکه ترسره شوه

۴,۱۹۶,۸۷۸



بهرنيو هېوادونو څخه راستنېدونکي (۲۰۱۲-۲۰۲۰)

۴,۹۳۷,۲۷۷



کورني بېځايه شوي کسان په کوربه ټولنو کې ژوند کوي (۲۰۱۲-۲۰۲۰)

۵,۷۶۶,۹۴۱



پخواني کورني بېځايه شوي اوس خپلو سيمو ته بېرته ستانه شوي (۲۰۱۲-۲۰۲۰)

۳,۰۲۲,۸۸۹



کسان د هېواد څخه بهر ته کډوال شوي (۲۰۱۲-۲۰۲۰)

۳۹۹,۹۵۴



کسان اروپايي هېوادونو ته کډوال شوي (د ټولټال کډوالو له جملې ۱۳٪)

۲۸۴,۶۴۳



راستنېدونکي او کورني بېځايه شوي (۳٪) په خېمو او يا آزاده فضا کې ژوند کوي

۳ څخه ۲



۶۳٪ کورني بېځايه شوي يوازې په ۸ ولاياتو کې اوسېږي: بادغيس، بلخ، هلمند، هرات، کابل، کندهار، ننگرهار او زابل

۲ څخه ۱



۴۹٪ راستنېدونکي په ۸ ولايتونو کې ژوند کوي: بغلان، بلخ، فارياب، هرات، جوزجان، کابل، کندز او ننگرهار

۳ څخه ۱



کس په فراه، هلمند، هرات، جوزجان، کنړ، لوگر او ننگرهار او له ۴۰٪ څخه زيات کسان په بادغيس، نيمروز او زابل کې يا کورني بېځايه شوي او يا هم راستنېدونکي دي

۵ څخه ۲



کسان د بادغيس، اورزگان، او وردک او له ۵۰٪ کسانو له فراه او زابل ولايتونو څخه د کورني بېځايه شويو په توگه له خپلو اصلي سيمو څخه تللي

۲ څخه ۱



کس په بغلان، هلمند، کندز، تخار او زابل کې پخواني کورني بېځايه شوي ول چې اوس خپلو سيمو ته بېرته ستانه شوي

د بېځايه کېدونکو د تعقيب سيستم (DTM)

د بېځايه کېدونکو د تعقيب سيستم داسې يو سيستم دی چې د خلکو د بېځايه کېدنې او تحرک له بهير څخه تعقيب او څارنه کوي. دا سيستم په سيستماتيک ډول د معلوماتو راټولولو، پراسس کولو او خپرولو لپاره جوړ شوی ترڅو وکولای شي د تحرکاتو او په سيمه او يا لاره کې د بېځايه شويو خلکو د هغه اړتياوو په هکله چې د بدلون په حال کې دي ښه پوهاوی منځ ته راوړي. د DTM په اړه د لا زياتو معلوماتو لپاره www.displacement.iom.int/afghanistan څخه کتنه وکړئ.

د بېځايه کېدونکو د تعقيب سيستم په افغانستان کې د تحرک د ارزونې بنسټيزې وسيلې کاروي ترڅو د تحرکاتو څخه څارنه وشي او د نفوس په هکله اټکلونه، د بېځايه شويو موقعيتونه او جغرافيه وي وپش څرگند شي. سربېره پر دې DTM د بېځايه کېدو مهال، علت، اصلي سيمې، لومړني ډيموگرافيکي معلومات، زياتمنتياوې او د اړتياوو د لومړيتوبونو څخه څارنه کوي. معلومات د کليو په کچه د ډله ايزو بحثونو، مخامخ کتنو او کلیدي معلوماتو ورکوونکو سره د مرکې له لارې راټولېږي.

DTM پروگرام، د کډوالۍ نړيوال سازمان او ملګري سازمانونو ته دا پياوړتيا ورکوي چې سرچينې په اعظمي توګه لورې کړي او لومړيتوبونه وټاکي ترڅو د شواهدو پر بنسټ هدفمنډ، دوامداره او د حرکت پر وړاندې د پایداری او حساسو بشردوستانه مرستو پروګرامونه وړاندې کړي او د ټولنې د بيا يوځای کېدنې، ثبات او پراختيا څخه ډاډ ترلاسه شي.

۵ د موخې وړ جمعیتونه

DTM د تحرکاتو بنسټيزې ارزونې له لارې د لاندې ۵ اساسي جمعیتونو کټګوريو موقعیت، نفوس او څو سکتوريزې اړتياوې څاري:

۱. بهرنیو هېوادونو څخه راستنېدونکي

هغه افغانان چې لږ تر لږه ۶ میاشتو لپاره د هیواد څخه بهر اوسېږي او اوس راستانه شوي وي

۲. بهرنیو هېوادونو ته کډوال شوي کسان

هغه افغانان چې بهرنیو هېوادونو ته تللي او یا کډه شوي وي

کورني بېځايه شوي په لاندې درېو کټګوريو وېشل شوي دي:

۳. کورني بېځايه شوي چې خپلې اصلي سيمې يې پرېښي

د ارزول شويو کليو څخه هغه افغانان چې د کورني بېځايه شويو په توګه يې خپلې سيمې پرېښي ترڅو د افغانستان دننه په يوې بلې سيمې کې ژوند وکړي

۴. راغلي کورني بېځايه شوي کسان

د نورو سيمو څخه کورني بېځايه شوي کسان چې اوسمهال په يوه ارزول شوي کلي کې ژوند کوي

۵. راستانه شوي کورني بېځايه شوي کسان

هغه افغانان چې د ارزول شويو کليو څخه پخوا د کورني بېځايه شويو په توګه تللي ول او اوسمهال خپلو کورونو ته بېرته ستانه شوي دي

۵ د موخې وړ جمعیتونو لپاره د نفوس د کچې معلومات د هغوی د بېځايه کېدنې پر مهال د دې زماني جوړښت پر بنسټ راټولېږي: ۲۰۱۲-۲۰۱۵ • ۲۰۱۶-۲۰۱۷ • ۲۰۱۸-۲۰۱۹ • ۲۰۲۰



www.displacement.iom.int/afghanistan



DTMAfghanistan@iom.int



د لا زياتو معلوماتو لپاره:

په ټولو ۵ د موخې وړ جمعیتونو کې بېخايه شوي کسان | د ولاياتو په کچه لنډه کتنه

| ولایت | د وروستۍ ارزونې نېټه | مجموعی نفوس* | ټولټال راغلي کسان (راستېدونکي+ کورني بېخايه شوي) | له بهرنيو هېوادونو څخه راستېدونکي | د نفوس سلنه | کورني بېخايه شوي چې خپلې اصلي سيمې يې پرېښي | د نفوس سلنه | راغلي کورني بېخايه شوي کسان | د نفوس سلنه | راستانه شوي کورني بېخايه شوي کسان | د نفوس سلنه | د هېواد څخه بهر ته کډوال شوي کسان | د نفوس سلنه |
|---------|----------------------|--------------|--|-----------------------------------|-------------|---|-------------|-----------------------------|-------------|-----------------------------------|-------------|-----------------------------------|-------------|
| اورزگان | ۲۰۲۰/۱۲/۳۱ | ۴۲۰,۹۶۴ | ۸۴,۷۸۸ | ۳,۰۴۱ | ٪۱۷ | ۱۶۸,۸۰۲ | ٪۴۰ | ۸۱,۷۴۷ | ٪۱۶ | ۱۱۴,۵۰۴ | ٪۲۷ | ۱,۸۴۳ | ٪۰ |
| بادغيس | ۲۰۲۰/۱۲/۳۱ | ۵۳۰,۵۷۴ | ۳۷۴,۹۲۶ | ۱۲۸,۹۷۱ | ٪۴۱ | ۲۲۲,۰۷۳ | ٪۴۲ | ۲۴۵,۹۵۵ | ٪۲۷ | ۱۲۴,۴۳۶ | ٪۲۳ | ۱۲۸,۰۰۶ | ٪۲۴ |
| باميان | ۲۰۲۰/۱۲/۳۱ | ۴۷۸,۴۲۴ | ۷۳,۸۲۳ | ۳۶,۲۷۵ | ٪۱۳ | ۱۰۷,۴۲۴ | ٪۲۲ | ۳۷,۵۴۸ | ٪۷ | ۶۶,۶۰۰ | ٪۱۴ | ۳۵,۹۵۰ | ٪۸ |
| بدخشان | ۲۰۲۰/۱۲/۳۱ | ۱,۰۱۷,۴۹۹ | ۱۷۶,۲۶۹ | ۹۸,۱۴۴ | ٪۱۵ | ۱۹۵,۲۶۵ | ٪۱۹ | ۷۸,۱۲۵ | ٪۷ | ۱۶۲,۳۱۳ | ٪۱۶ | ۱۰۶,۲۷۷ | ٪۱۰ |
| بغلان | ۲۰۲۰/۱۲/۳۱ | ۹۷۷,۲۹۷ | ۲۲۷,۵۵۰ | ۱۷۶,۵۲۲ | ٪۱۹ | ۱۶۷,۴۹۱ | ٪۱۵ | ۵۱,۰۲۸ | ٪۴ | ۵۵۶,۱۲۴ | ٪۵۷ | ۱۴۱,۰۳۰ | ٪۱۴ |
| بليخ | ۲۰۲۰/۱۲/۳۱ | ۱,۴۴۲,۸۴۷ | ۵۴۹,۸۵۷ | ۱۸۹,۸۲۰ | ٪۲۸ | ۲۱۶,۰۰۲ | ٪۱۵ | ۳۶۰,۰۳۷ | ٪۱۵ | ۶۶,۶۳۱ | ٪۵ | ۲۰۴,۷۳۴ | ٪۱۴ |
| پروان | ۲۰۲۰/۱۲/۳۱ | ۷۱۱,۶۲۱ | ۱۱۷,۰۲۰ | ۷۱,۵۲۳ | ٪۱۴ | ۹۸,۴۲۲ | ٪۹ | ۴۵,۴۹۷ | ٪۱۴ | ۷۰,۷۱۸ | ٪۱۰ | ۷۰,۴۷۳ | ٪۱۰ |
| پکتيا | ۲۰۲۰/۱۲/۳۱ | ۵۹۰,۶۶۸ | ۱۱۸,۰۴۲ | ۷۸,۸۳۵ | ٪۱۷ | ۶۹,۸۳۸ | ٪۱۱ | ۳۹,۲۰۷ | ٪۱۲ | ۸۷,۴۸۰ | ٪۱۵ | ۲۶,۲۸۷ | ٪۴ |
| پکتیکا | ۲۰۲۰/۱۲/۳۱ | ۷۴۸,۹۱۰ | ۱۰۵,۸۸۵ | ۵۴,۳۵۵ | ٪۱۲ | ۳۷,۹۷۶ | ٪۵ | ۵۱,۵۳۰ | ٪۵ | ۲۴,۴۳۷ | ٪۳ | ۳۸,۲۹۳ | ٪۵ |
| پنجشېر | ۲۰۲۰/۱۲/۳۱ | ۱۶۴,۱۱۵ | ۵,۴۵۴ | ۱,۷۴۱ | ٪۳ | ۱,۶۸۰ | ٪۱ | ۳,۷۱۳ | ٪۲ | ۴,۱۹۱ | ٪۳ | ۴,۶۰۰ | ٪۳ |
| تخار | ۲۰۲۰/۱۲/۳۱ | ۱,۰۵۳,۸۵۲ | ۲۴۷,۰۵۹ | ۱۶۲,۳۸۰ | ٪۱۹ | ۱۳۶,۷۳۶ | ٪۱۳ | ۸۴,۶۷۹ | ٪۷ | ۵۶۲,۶۰۹ | ٪۵۳ | ۱۹۷,۱۳۳ | ٪۱۹ |
| جوزجان | ۲۰۲۰/۱۲/۳۱ | ۵۷۹,۸۳۳ | ۳۲۷,۹۲۳ | ۱۸۲,۶۵۸ | ٪۳۶ | ۱۴۷,۱۳۹ | ٪۲۵ | ۱۴۵,۲۶۵ | ٪۱۶ | ۱۸۵,۷۴۳ | ٪۳۲ | ۲۱۰,۱۲۱ | ٪۳۶ |
| خوست | ۲۰۲۰/۱۲/۳۱ | ۶۱۴,۵۸۴ | ۱۵۴,۹۷۷ | ۸۲,۸۲۸ | ٪۲۰ | ۳۷,۳۸۹ | ٪۶ | ۷۲,۱۴۹ | ٪۹ | ۶,۹۷۴ | ٪۱ | ۲۹,۹۳۰ | ٪۵ |
| دايکندي | ۲۰۲۰/۱۲/۳۱ | ۴۹۸,۸۴۰ | ۵۵,۰۰۸ | ۳۹,۰۹۵ | ٪۱۰ | ۴۵,۶۰۹ | ٪۹ | ۱۵,۹۱۳ | ٪۳ | ۲۳,۳۶۲ | ٪۵ | ۷۰,۸۸۱ | ٪۱۴ |
| زابل | ۲۰۲۰/۱۲/۳۱ | ۳۷۱,۰۴۳ | ۳۱۴,۷۱۹ | ۱۳۴,۳۸۴ | ٪۴۶ | ۱۹۹,۴۲۹ | ٪۵۴ | ۱۸۰,۳۳۵ | ٪۵۴ | ۱۷۶,۵۱۱ | ٪۴۸ | ۱۱۴,۴۰۱ | ٪۳۱ |
| سرپل | ۲۰۲۰/۱۲/۳۱ | ۵۹۹,۱۳۷ | ۲۲۱,۲۲۲ | ۱۱۲,۹۷۱ | ٪۲۷ | ۱۱۸,۹۷۴ | ٪۲۰ | ۱۰۸,۲۵۱ | ٪۲۰ | ۸۸,۹۲۸ | ٪۱۵ | ۱۲۳,۴۷۹ | ٪۲۱ |
| سمنگان | ۲۰۲۰/۱۲/۳۱ | ۴۱۵,۳۴۳ | ۸۰,۹۸۵ | ۴۱,۵۴۱ | ٪۱۶ | ۱۰۶,۴۸۹ | ٪۲۶ | ۳۹,۴۴۴ | ٪۸ | ۶۸,۸۹۵ | ٪۱۷ | ۴۳,۰۹۸ | ٪۱۰ |
| غزني | ۲۰۲۰/۱۲/۳۱ | ۱,۳۱۵,۰۴۱ | ۲۴۵,۴۵۹ | ۶۵,۹۲۱ | ٪۱۶ | ۱۲۵,۶۶۲ | ٪۴ | ۱۷۹,۵۳۸ | ٪۱۰ | ۱۱۷,۶۵۶ | ٪۹ | ۵۸,۷۳۱ | ٪۴ |
| غور | ۲۰۲۰/۱۲/۳۱ | ۷۳۸,۲۲۴ | ۱۳۶,۳۹۸ | ۵۲,۰۰۲ | ٪۱۶ | ۹۲,۹۵۱ | ٪۶ | ۸۴,۳۹۶ | ٪۱۳ | ۴۵,۹۱۸ | ٪۱۰ | ۵۷,۱۳۱ | ٪۶ |
| فارياب | ۲۰۲۰/۱۲/۳۱ | ۱,۰۶۹,۵۴۰ | ۳۲۵,۱۱۴ | ۲۵۱,۸۲۵ | ٪۲۳ | ۲۹۱,۰۲۴ | ٪۲۷ | ۷۳,۲۸۹ | ٪۵ | ۱۰۶,۰۲۶ | ٪۱۰ | ۳۰۹,۱۳۱ | ٪۲۹ |
| فراه | ۲۰۲۰/۱۲/۳۱ | ۵۴۳,۲۳۷ | ۲۳۲,۳۹۰ | ۸۵,۹۶۶ | ٪۳۰ | ۲۸۵,۱۹۱ | ٪۵۲ | ۱۴۶,۴۲۴ | ٪۱۹ | ۱۴۲,۰۲۸ | ٪۱۹ | ۱۰۱,۹۷۷ | ٪۱۹ |
| کابل | ۲۰۲۰/۱۲/۳۱ | ۴,۸۶۰,۸۸۰ | ۶۳۹,۲۳۳ | ۲۸۲,۸۵۶ | ٪۱۲ | ۱۰۷,۱۷۳ | ٪۵ | ۳۵۶,۳۶۷ | ٪۲ | ۵۸,۲۹۵ | ٪۱ | ۹۹,۵۲۳ | ٪۲ |
| کاپيسا | ۲۰۲۰/۱۲/۳۱ | ۴۷۱,۵۷۴ | ۱۰۷,۵۱۲ | ۴۵,۰۶۸ | ٪۱۹ | ۹۴,۸۱۱ | ٪۲۰ | ۶۲,۴۴۴ | ٪۱۱ | ۴۵,۹۶۴ | ٪۱۱ | ۵۴,۷۶۴ | ٪۱۲ |
| کنډز | ۲۰۲۰/۱۲/۳۱ | ۱,۰۹۱,۱۱۶ | ۲۹۸,۴۵۰ | ۲۱۱,۷۹۴ | ٪۲۱ | ۱۷۴,۰۴۹ | ٪۱۶ | ۸۶,۶۵۶ | ٪۱۶ | ۱,۳۶۴,۷۶۹ | ٪۱۲۵ | ۱۶۵,۳۴۲ | ٪۱۵ |
| کندهار | ۲۰۲۰/۱۲/۳۱ | ۱,۳۳۷,۱۸۳ | ۳۶۷,۳۵۵ | ۹۸,۲۹۹ | ٪۲۲ | ۳۶۵,۷۹۵ | ٪۲۷ | ۲۶۹,۰۵۶ | ٪۱۶ | ۱۳۱,۸۹۶ | ٪۱۰ | ۲۳,۲۵۶ | ٪۲ |
| کنړ | ۲۰۲۰/۱۲/۳۱ | ۴۸۲,۱۱۵ | ۲۰۶,۷۷۸ | ۱۰۴,۹۴۸ | ٪۳۰ | ۱۰۴,۲۰۴ | ٪۲۲ | ۱۰۱,۸۳۰ | ٪۱۵ | ۶۸,۰۴۹ | ٪۱۴ | ۱۵,۹۹۰ | ٪۳ |
| لغمان | ۲۰۲۰/۱۲/۳۱ | ۴۷۶,۵۳۷ | ۱۷۴,۷۷۶ | ۱۲۴,۱۴۹ | ٪۲۷ | ۱۰۸,۳۱۸ | ٪۲۳ | ۵۰,۶۲۷ | ٪۸ | ۱۴,۴۳۶ | ٪۳ | ۳۶,۶۳۷ | ٪۸ |
| لوگر | ۲۰۲۰/۱۲/۳۱ | ۴۱۹,۳۷۷ | ۱۹۹,۱۱۱ | ۱۷۱,۷۴۷ | ٪۳۲ | ۱۲۸,۹۰۳ | ٪۳۱ | ۲۷,۳۶۴ | ٪۴ | ۱۵,۱۴۹ | ٪۴ | ۷۷,۷۳۱ | ٪۱۹ |
| ننګرهار | ۲۰۲۰/۱۲/۳۱ | ۱,۶۳۵,۸۷۲ | ۸۸۰,۸۱۷ | ۵۵۸,۳۶۱ | ٪۳۵ | ۲۸۶,۸۶۱ | ٪۱۸ | ۳۲۲,۴۵۶ | ٪۱۸ | ۴۴۶,۶۷۷ | ٪۲۷ | ۵۹,۹۷۰ | ٪۴ |
| نورستان | ۲۰۲۰/۱۲/۳۱ | ۱۵۸,۲۱۱ | ۵,۲۷۸ | ۰ | ٪۳ | ۱۶,۶۹۹ | ٪۱۱ | ۵,۲۷۸ | ٪۳ | ۱,۱۶۲ | ٪۱ | ۷۹ | ٪۰ |
| نيمروز | ۲۰۲۰/۱۲/۳۱ | ۱۷۶,۸۹۸ | ۱۳۵,۶۷۸ | ۵۳,۶۴۴ | ٪۴۳ | ۲۰,۲۴۸ | ٪۱۱ | ۸۲,۰۳۴ | ٪۱۱ | ۲۳,۵۷۸ | ٪۱۳ | ۳۷,۶۸۶ | ٪۲۱ |
| هرات | ۲۰۲۰/۱۲/۳۱ | ۲,۰۵۰,۵۱۴ | ۱,۱۷۳,۷۸۸ | ۲۱۸,۹۱۰ | ٪۲۶ | ۲۶۰,۴۲۵ | ٪۱۳ | ۹۵۴,۸۷۸ | ٪۱۳ | ۱۲۲,۷۳۶ | ٪۳۰ | ۲۴۱,۳۲۳ | ٪۱۲ |
| هلمند | ۲۰۲۰/۱۲/۳۱ | ۱,۳۹۵,۵۱۴ | ۵۸۹,۵۰۰ | ۱۴۵,۴۴۱ | ٪۳۰ | ۴۲۳,۱۰۷ | ٪۳۰ | ۴۴۴,۰۵۹ | ٪۳۰ | ۶۴۰,۴۸۹ | ٪۴۶ | ۶۵,۹۶۳ | ٪۵ |
| وردک | ۲۰۲۰/۱۲/۳۱ | ۶۳۷,۶۳۴ | ۱۸۱,۰۲۱ | ۱۳۰,۸۶۳ | ٪۲۲ | ۲۶۳,۴۱۷ | ٪۴۱ | ۵۰,۱۵۸ | ٪۶ | ۳۱,۶۵۷ | ٪۵ | ۷۱,۱۱۹ | ٪۱۱ |
| مجموعه | ۲۰۲۰/۱۲/۳۱ | ۳۰,۰۷۵,۰۱۸ | ۹,۱۳۴,۱۵۵ | ۴,۱۹۶,۸۷۸ | ٪۳۳ | ۵,۲۲۵,۵۷۶ | ٪۱۷ | ۴,۹۳۷,۲۷۷ | ٪۱۳ | ۵,۷۶۶,۹۴۱ | ٪۱۹ | ۳,۰۲۲,۸۸۹ | ٪۱۰ |

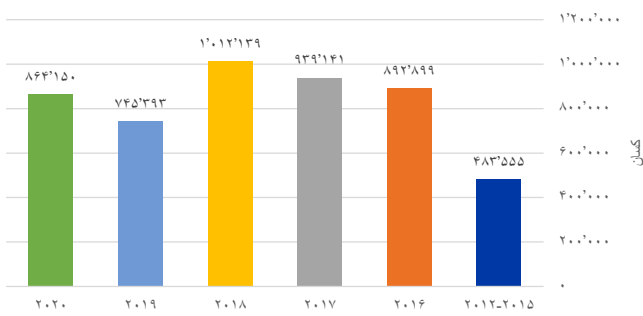
* د نفوسو معلوماتي سرچينه: د ۱۳۹۷ (۲۰۱۸ - ۲۰۱۹) کال په اړه د احصائي او معلوماتي ملي ادارې (NSIA) اټکل. سيمبولوژي: د موخې وړ جمعيت $\leq ۲۰۰,۰۰۰$ د نفوس سلنه $\leq ۲۵\%$



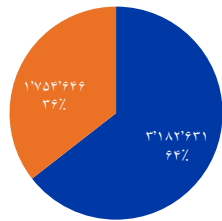
دې ټولني په سرپل ولايت کې سولري واټر پمپ نصب کړي ترڅو د ټولني د اوبو اړتياوې رفع کړي. © IOM ۲۰۲۰

راغلي کورني بېخايه شوي کسان

راغلي کورني بېخايه شوي کسان | کلنی بهير



د اصلي ولايت پر بنسټ راغلي کورني بېخايه شوي کسان | عمومي



■ نور ولايت ■ عين ولايت

دا کسان هغه افغانان دي چې د نا امنۍ يا وسله والو جگړو له امله يا تاوتریخوالی، د بشري حقونو سرغړونې، د خونديتوب اندېښنې او د طبيعي پېښو يا د انسان په لاس جوړې شويو پېښو څخه د خونديتوب په موخه خپلو سيمو څخه بېخايه شوي دي او ارزول شوې/ کوربه ټولنو ته تللي او ژوند کوي.

زمونږ د کليدي معلومات ورکونکو په وينا، له ۲۰۱۶ تر ۲۰۱۸ کلونو پورې د هر کال په ترڅ کې له ۱ ميليون څخه زيات افغانان د جگړو او طبيعي پېښو له امله بېخايه شوي دي. که څه هم د ۲۰۱۷ کال په پرتله په ۲۰۱۸ کال کې د کورنيو بېخايه شويو شمېر يوازې لږ زيات شوی خو په ۲۰۱۹ کال کې ۲۶٪ کم شوی خو په ۲۰۲۰ کال کې بيا ۱۶٪ زيات شوی. په ۲۰۲۰ کال کې جوزجان، کاپيسا، پکتیکا، وردک او زابل ولايت د کورنيو بېخايه شويو په شمېر کې د ملاحظې وړ زياتوالی ښيي چې ښايي لامل يې دا وي چې د جاري جگړو څخه د خلاصون لپاره افغانان خوندي سيمو ته تللي وي. هرات ولايت تر ټولو ډېر زياتن دی ځکه چې د هېواد په کچه له ۱۹٪ کورني بېخايه شويو څخه کوربه توب کوي.

۳,۸۵۸,۷۵۲

د کرکېچ يا جگړو له امله بېخايه شوي (۷۸٪)



۴,۹۳۷,۲۷۷

په کوربه ټولنو کې مېشت داخلي بېخايه شوي



۱,۰۷۸,۵۲۵

د طبيعي پېښو له امله بېخايه شوي (۲۲٪)



۹۵۴,۸۷۸

په هرات ولايت کې کورني بېخايه شوي کسان چې دا تر ټولو زيات شمېر دی



۳ څخه ۲

په خپل اصلي ولايت کې بېخايه شوي (۶۴٪)

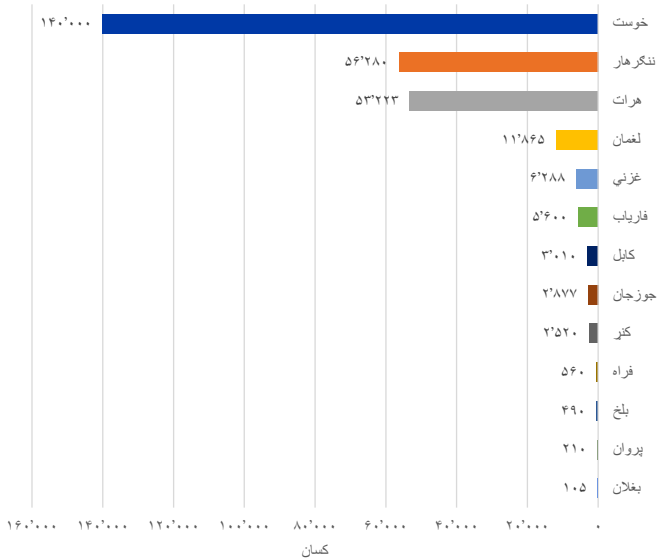


۲۸۳,۰۲۸

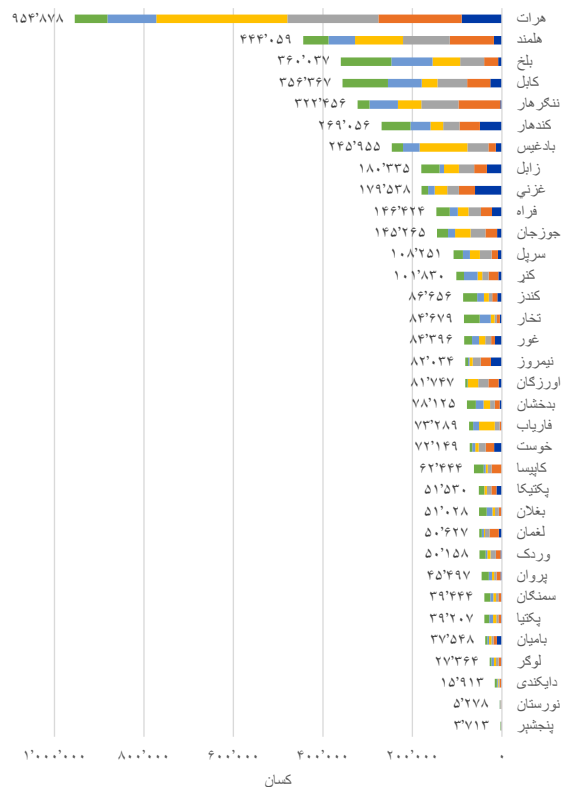
کورني بېخايه شوي په غير رسمي سيمو کې مېشت دی (۶٪)



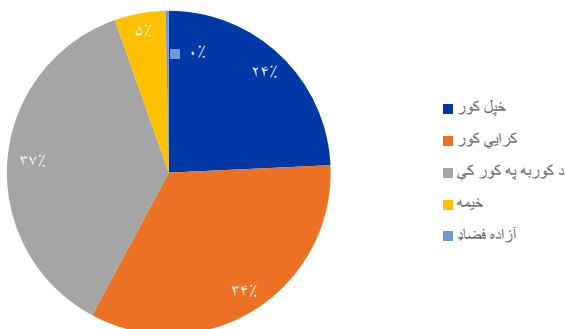
د ولايت پر بنسټ غير رسمي سيمو کې مېشت راغلي کورني بېخايه شوي کسان



د ولايت پر بنسټ راغلي کورني بېخايه شوي کسان | کلنی بهير

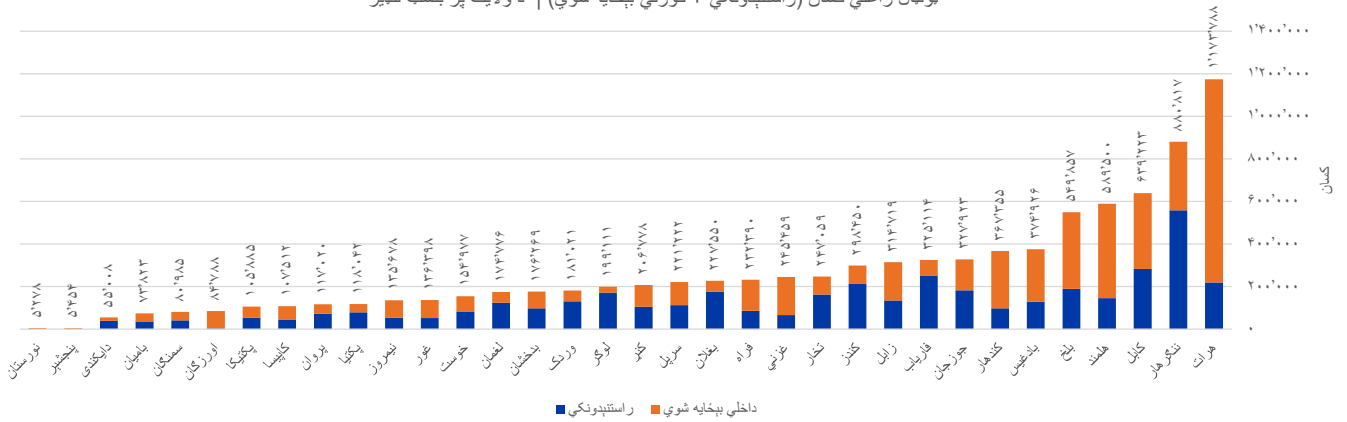


راغلي کورني بېخايه شوي کسان | پناه خای | عمومي



ټولټال راغلي کسان (راستښودونکي + کورني بېخايه شوي)

ټولټال راغلي کسان (راستښودونکي + کورني بېخايه شوي) | د ولايت پر بنسټ لنډيز



په لاندې جدول کې ۲۵ ولسوالۍ شودل شوي چې تر ټولو زيات راستښودونکي او کورني بېخايه شوي (ټولټال راغلي کسان) لري. دا سيمې د ټولنې د بې ثباتۍ په برابر کې اغيزمنې او حساسې دي چې د راستښودونکو او کورني بېخايه شويو لوړې کچې راتگ سره دا بې ثباتي رامنځ ته شوي. له دې امله اساسي خدمتونو او معيشت ته لاسرسۍ محدود شوي، ځای پر ځای کېدل د خطر سره مخ کېږي او د بياځلي بېخايه کېدنې لامل ګرځي. هرات ولايت د هيواد په کچه تر ټولو زياتو کورني بېخايه شويو څخه کوربه توب کوي چې د جګړو او طبيعي پېښو له امله بېخايه شوي (۹۵۴،۸۷۸). له دې شمېر څخه ۶۳٪ کسان د جګړو له امله بېخايه شوي او ۳۷٪ د طبيعي پېښو له امله بېخايه شوي. د هرات ولايت دننه تر ټولو زيات کورني بېخايه شوي (۳۲۰،۱۷۷) په خپله هرات ولسوالۍ کې اوسېږي، ننگرهار ولايت تر ټولو زيات راستښودونکو (۵۵۸،۳۶۱) څخه کوربه توب کوي چې ډېرې يې (۱۲۷،۱۵۳) په بهسود ولسوالۍ کې اوسېږي.

ټولټال راغلي کسان (راستښودونکي + کورني بېخايه شوي) د ولايت پر بنسټ لنډيز

| ولایت | راستښودونکي | کورني بېخايه شوي | ټولټال راغلي کسان |
|----------|-------------|------------------|-------------------|
| هرات | ۲۱۸،۹۱۰ | ۹۵۴،۸۷۸ | ۱،۱۷۳،۷۸۸ |
| ننگرهار | ۵۵۸،۳۶۱ | ۳۲۲،۴۵۶ | ۸۸۰،۸۱۷ |
| هلمند | ۲۸۲،۸۵۶ | ۳۵۶،۳۶۷ | ۶۳۹،۲۲۳ |
| کابل | ۱۴۵،۴۴۱ | ۴۴۴،۰۵۹ | ۵۸۹،۵۰۰ |
| بلخ | ۱۸۹،۸۲۰ | ۳۶۰،۰۳۷ | ۵۴۹،۸۵۷ |
| بادغيس | ۱۲۸،۹۷۱ | ۲۴۵،۹۵۵ | ۳۷۴،۹۲۶ |
| جوزجان | ۹۸،۲۹۹ | ۲۶۹،۰۵۶ | ۳۶۷،۳۵۵ |
| کندهار | ۱۸۲،۶۵۸ | ۱۴۵،۲۶۵ | ۳۲۷،۹۲۳ |
| فارس ياب | ۲۵۱،۸۲۵ | ۷۳،۲۸۹ | ۳۲۵،۱۱۴ |
| نرالي | ۱۳۴،۲۸۴ | ۱۸۰،۳۳۵ | ۳۱۴،۷۱۹ |
| کندر | ۲۱۱،۷۹۴ | ۸۶،۶۵۶ | ۲۹۸،۴۵۰ |
| کنړ | ۱۶۲،۳۸۰ | ۸۴،۶۷۹ | ۲۴۷،۰۵۹ |
| غزني | ۶۵،۹۲۱ | ۱۷۹،۵۳۸ | ۲۴۵،۴۵۹ |
| تخار | ۸۵،۹۶۶ | ۱۴۶،۲۲۴ | ۲۳۲،۳۹۰ |
| فراه | ۱۷۶،۵۲۲ | ۵۱،۰۲۸ | ۲۲۷،۵۵۰ |
| بغلان | ۱۱۲،۹۷۱ | ۱۰۸،۲۵۱ | ۲۲۱،۲۲۲ |
| سرپل | ۱۰۶،۹۴۸ | ۲۰۶،۷۷۸ | ۳۱۳،۷۲۶ |
| لوګر | ۱۷۱،۷۴۷ | ۲۷،۳۶۴ | ۱۹۹،۱۱۱ |
| لغمان | ۱۳۰،۸۶۳ | ۵۰،۱۵۸ | ۱۸۱،۰۲۱ |
| بدخشان | ۹۸،۱۴۴ | ۷۸،۱۲۵ | ۱۷۶،۲۶۹ |
| خوست | ۱۲۴،۱۴۹ | ۵۰،۶۲۷ | ۱۷۴،۷۷۶ |
| وردک | ۸۲،۸۲۸ | ۷۲،۱۴۹ | ۱۵۴،۹۷۷ |
| نيمروز | ۵۲،۰۰۲ | ۸۴،۳۹۶ | ۱۳۶،۳۹۸ |
| غور | ۵۳،۶۴۴ | ۸۲،۰۳۴ | ۱۳۵،۶۷۸ |
| کاپيسا | ۷۸،۸۳۵ | ۳۹،۲۰۷ | ۱۱۸،۰۴۲ |
| پروان | ۷۱،۵۲۳ | ۴۵،۴۹۷ | ۱۱۷،۰۲۰ |
| پکتیکا | ۴۵،۰۶۸ | ۶۲،۴۴۴ | ۱۰۷،۵۱۲ |
| پکتيا | ۵۴،۳۵۵ | ۵۱،۵۳۰ | ۱۰۵،۸۸۵ |
| باميان | ۳۰،۴۱۰ | ۸۱،۷۶۷ | ۱۱۲،۱۷۷ |
| اورنگان | ۴۱،۵۴۱ | ۳۹،۴۴۴ | ۸۰،۹۸۵ |
| سمنگان | ۲۶،۲۷۵ | ۳۷،۵۴۸ | ۶۳،۸۲۳ |
| دایکندي | ۳۹،۰۹۵ | ۱۵،۹۱۳ | ۵۵،۰۰۸ |
| پنجشېر | ۱،۷۴۱ | ۳،۷۱۳ | ۵،۴۵۴ |
| نورستان | ۰ | ۵،۲۷۸ | ۵،۲۷۸ |
| مجموعه | ۴،۱۹۶،۸۷۸ | ۶،۹۳۷،۲۷۷ | ۱۱،۱۳۴،۱۵۵ |

۲۵ لومړنۍ ولسوالۍ چې تر ټولو زيات راستښودونکي + داخلي بېخايه شوي لري

| ردۀ بندۍ | ولسوالۍ | ولایت | راستښودونکي | کورني بېخايه شوي | ټولټال وارد شوي |
|----------|------------|---------|-------------|------------------|-----------------|
| ۱ | هرات | هرات | ۱۰۵،۰۲۶ | ۳۲۰،۱۷۷ | ۴۲۵،۲۰۳ |
| ۲ | کابل | کابل | ۹۹،۵۱۰ | ۲۰۳،۷۲۱ | ۳۰۳،۲۳۱ |
| ۳ | لشکرگاه | هلمند | ۳۸،۱۵۹ | ۲۴۰،۰۵۱ | ۲۷۸،۲۱۰ |
| ۴ | بهسود | ننگرهار | ۱۳۷،۱۵۳ | ۱۰۳،۹۷۸ | ۲۴۱،۱۳۱ |
| ۵ | قلعه نو | بادغيس | ۳۰،۵۲۹ | ۱۶۶،۰۱۲ | ۱۹۶،۵۴۱ |
| ۶ | شیرخان | جوزجان | ۷۴،۲۶۹ | ۱۱۱،۹۲۴ | ۱۸۶،۱۹۳ |
| ۷ | قلاټ | زابل | ۳۷،۷۱۷ | ۱۱۸،۱۸۷ | ۱۵۵،۹۰۴ |
| ۸ | غزني | غزني | ۱۵،۴۹۰ | ۱۳۵،۹۷۰ | ۱۵۱،۴۶۰ |
| ۹ | سرپل | سرپل | ۵۲،۲۴۶ | ۸۹،۸۳۹ | ۱۴۲،۰۸۵ |
| ۱۰ | کندهار | کندهار | ۲۷،۸۹۵ | ۱۱۱،۲۶۵ | ۱۳۹،۱۶۰ |
| ۱۱ | کرخ | هرات | ۱۰،۱۷۶ | ۱۲۸،۳۳۹ | ۱۳۸،۵۱۵ |
| ۱۲ | دهدادي | بلخ | ۱۲،۱۶۶ | ۱۲۳،۱۵۱ | ۱۳۵،۳۱۷ |
| ۱۳ | مزار شريف | بلخ | ۲۶،۱۴۲ | ۱۰۷،۰۶۶ | ۱۳۳،۲۰۸ |
| ۱۴ | سرخورد | ننگرهار | ۵۹،۹۸۷ | ۷۲،۴۶۴ | ۱۳۲،۴۵۱ |
| ۱۵ | گذره | هرات | ۹،۸۵۶ | ۱۱۰،۳۲۵ | ۱۲۰،۱۸۱ |
| ۱۶ | نهر شاهي | بلخ | ۱۹،۴۳۹ | ۷۲،۹۸۳ | ۹۲،۴۲۲ |
| ۱۷ | زرنج | نيمروز | ۳۲،۳۰۱ | ۵۷،۵۴۵ | ۸۹،۷۴۶ |
| ۱۸ | انجيل | هرات | ۱۳،۵۰۴ | ۷۵،۹۳۵ | ۸۹،۴۳۹ |
| ۱۹ | فراه | فراه | ۱۹،۶۲۹ | ۶۶،۱۲۳ | ۸۵،۷۵۲ |
| ۲۰ | بگرامي | کابل | ۳۶،۶۰۳ | ۴۶،۰۳۵ | ۸۰،۶۳۸ |
| ۲۱ | نهر سراج | هلمند | ۲۸،۱۴۳ | ۴۹،۱۷۱ | ۷۷،۳۱۴ |
| ۲۲ | کندز | کندز | ۴۵،۳۷۰ | ۲۸،۷۳۹ | ۷۴،۱۰۹ |
| ۲۳ | ميدان شهر | وردک | ۲۸،۰۷۵ | ۴۵،۲۸۸ | ۷۳،۳۶۳ |
| ۲۴ | بالا مرغاب | بادغيس | ۲۸،۳۳۶ | ۴۴،۱۱۸ | ۷۲،۴۵۴ |
| ۲۵ | شيرين تکاب | فارياب | ۶۸،۱۴۶ | ۳،۰۴۶ | ۷۱،۱۹۲ |
| | مجموعه | | ۱،۰۴۴،۳۶۷ | ۲،۶۳۱،۴۵۲ | ۳،۶۷۵،۸۱۹ |

راستانه شوي کورني بېخايه شوي کسان



راستانه شوي کورني بېخايه شوي هغه افغانان دي چې خپلو سيمو ته چې ارزول شوي سيمي دي او پخوا يې پرېښي وي بيرته ستانه شوي دي. دوی پخوا له دې سيمو څخه تللي ول ترڅو د وسله والو جگړو، تاوتریخوالي، د بشري حقونو سرغړونې، د خونديتوب اندېښنې او طبيعي پېښو يا د انسان په لاس جوړ شويو پېښو له اغېزو څخه خوندي ووسي.

۸۵٪ څخه زيات



کورني بېخايه شوي له لوگر، لغمان او وردک ولايتونو څخه خپلو اصلي سيمو ته نه دي ستانه شوي

۵,۷۶۶,۹۴۱



راستانه شوي کورني بېخايه شوي

۴ څخه ۱



۲۴٪ راستانه شوي کورني بېخايه شوي کسان کنډز ولايت ته تللي

۵ څخه ۴



د عين ولايت له نورو سيمو څخه راستانه شوي (۸۳٪)

کورني بېخايه شوي چې خپلې اصلي سيمي يې پرېښي



دا هغه افغانان دي چې له يوې ارزول شوې سيمې څخه چې هلته يې پخوا ژوند کاوه د افغانستان دننه يوې بلې سيمې ته تللي دي تر څو د وسله والو جگړو، تاوتریخوالي، د بشري حقونو سرغړونې، د خونديتوب اندېښنې او طبيعي پېښو يا د انسان په لاس جوړ شويو پېښو څخه خوندي ووسي.

۳ څخه ۲



په عين ولايت کې نورو سيمو ته تللي دي (۶۸٪)

۵,۲۲۵,۵۷۶



کورني بېخايه شوي چې خپلې سيمي يې پرېښي

۱,۶۰۵,۶۲۲



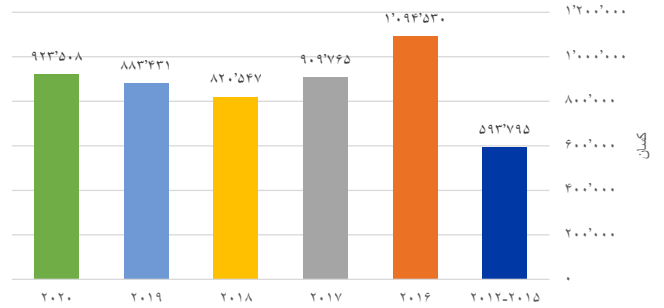
د طبيعي پېښو له امله بېخايه شوي (۳۱٪)

۳,۶۱۹,۹۵۴

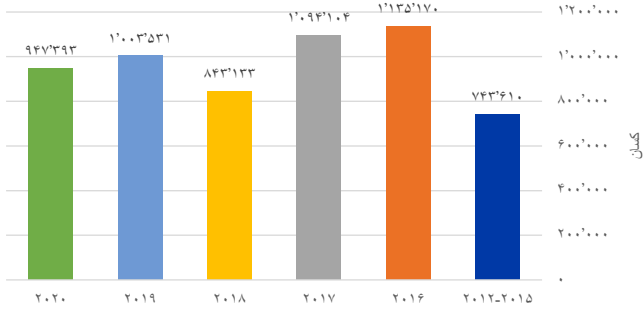


د کړکېچ يا جگړو له امله بېخايه شوي (۶۹٪)

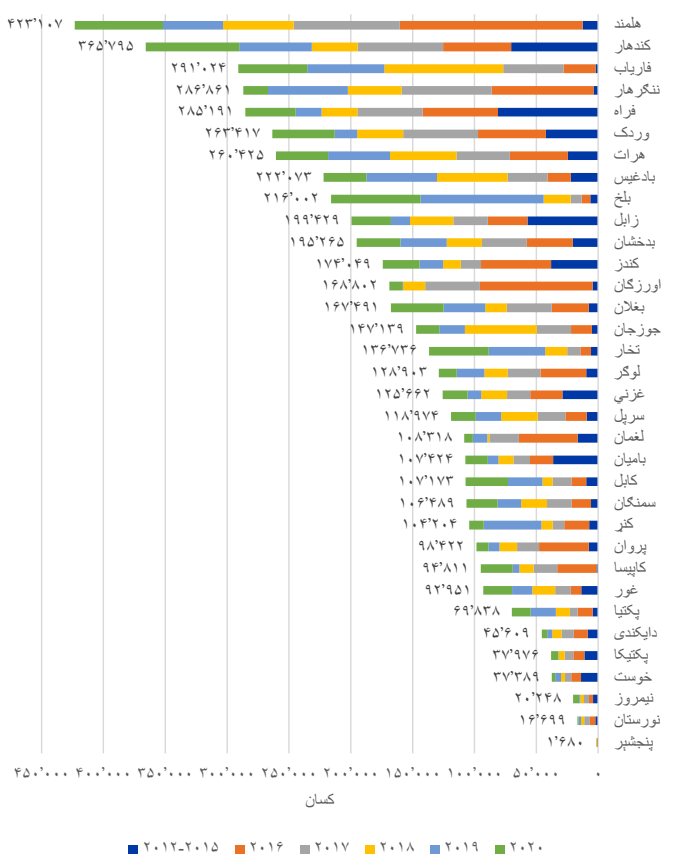
کورني بېخايه شوي کسان چې خپلې اصلي سيمي يې پرېښي | کلني بهير



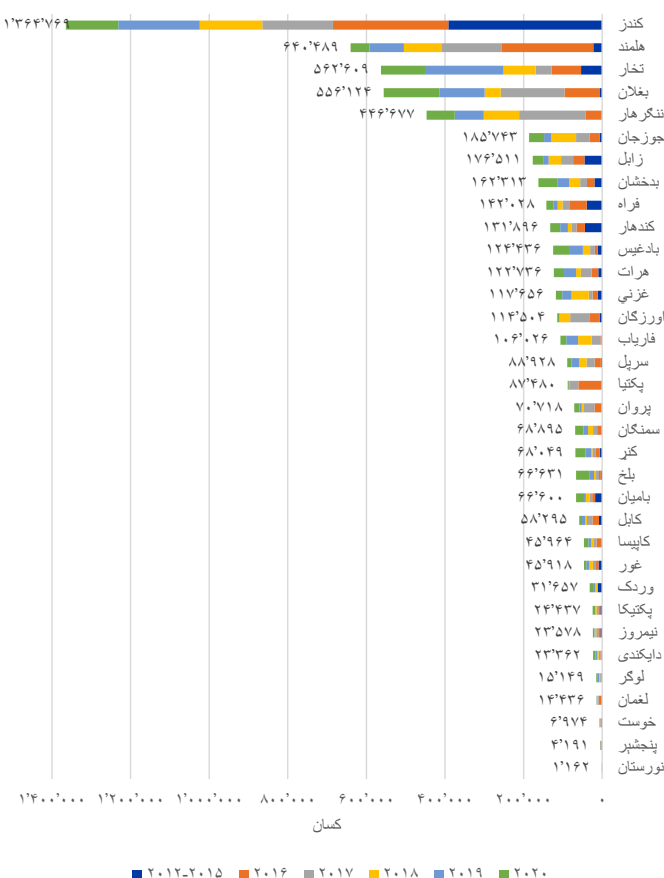
راستانه شوي کورني بېخايه شوي کسان | کلني بهير



د ولايت پر بنسټ کورني بېخايه شوي کسان چې خپلې اصلي سيمي يې پرېښي | کلني بهير



د ولايت پر بنسټ راستانه شوي کورني بېخايه شوي کسان | کلني بهير

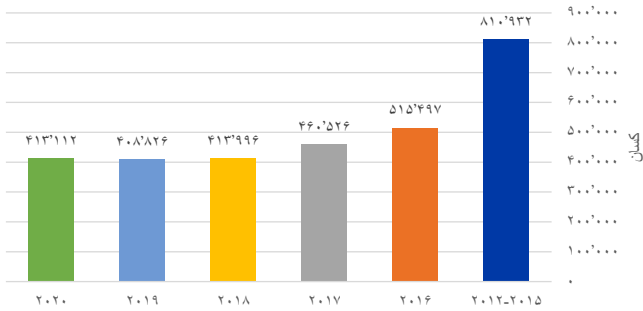




بهرنیو هېوادونو ته کډوال شوي کسان



بهرنیو هېوادونو ته کډوال شوي کسان | کلنی بهیر



دا هغه افغانان دي چې له یوې ارزول شوې سیمې څخه د هر دلیل، عامل او یا مودې لپاره له هېواد څخه بهر تللي او یا کډوال شوي دي. په دې کټګوري کې پناه غوښتونکي، بېخایه شوي، کډوال او هغه کسان شاملېږي چې افغانستان یې د اقتصادي ستونزو له امله پرېښی وي.

د ۲۰۱۵ کال راهیسې د کډوالو شمیر په دوامداره توګه راټیټ شوی چې ښایي اروپایي هېوادونو څخه د راستنېدلو، د اقتصادي فرصتونو کموالی او په ایران او پاکستان کې د خونديتوب کموالی یې لاملونه وي. په ۲۰۲۰ کال کې بهرنیو هېوادونو ته د کډوالۍ شمېر کې د پام وړ ټیټ والی لیدل کېږي چې په ډېر احتمال سره یې لامل کووید-۱۹ دي. د کلیدي معلومات ورکونکو په وینا د ۲۰۱۲ کال راهیسې ۳۰۹،۱۳۱ افغانان له فاریاب ولایت څخه بهرنیو هېوادونو ته تللي دي چې په ډېر احتمال سره دا کار د اوږد مهاله جګړې له امله شوی چې د پرمختګ مخه یې نیولې او د معیشت له لاسه ورکولو او د فقر لامل ګرځېدلی.

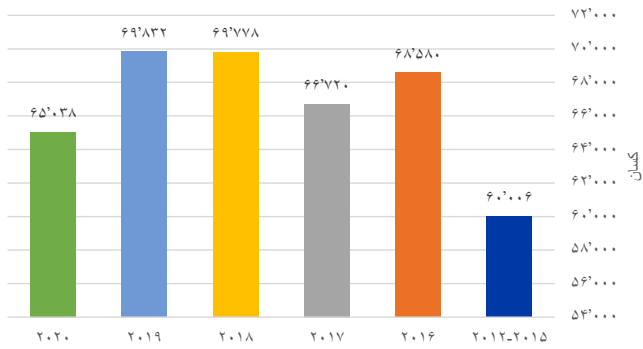
۳۹۹،۹۵۴
اروپایي هېوادونو ته تللي دي
(۱۳%)



۳،۰۲۲،۸۸۹
د هېواد څخه بهر تللي دي



ترکیه او اروپایي هېوادونو ته کډوال شوي کسان | کلنی بهیر



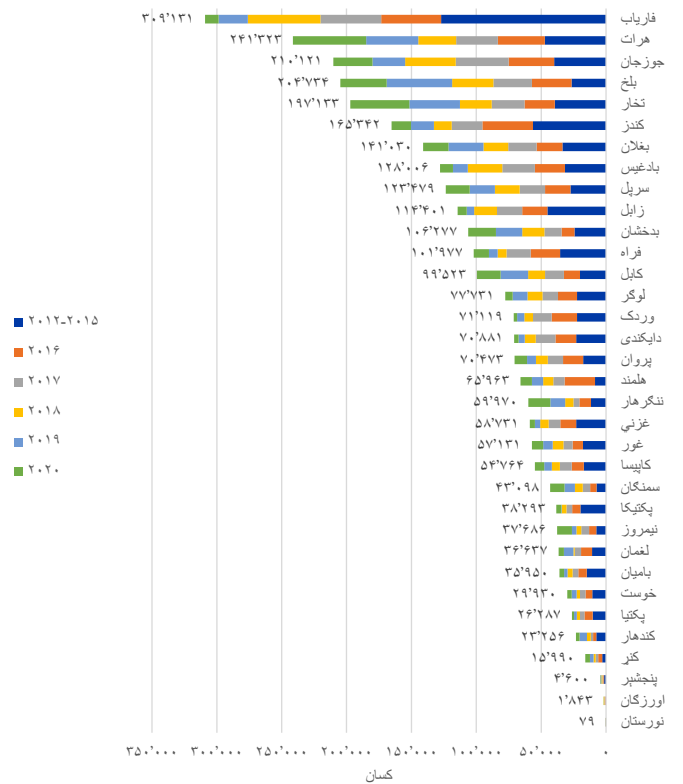
۶۰۷،۸۶۸
پاکستان ته تللي دي (۲۰%)



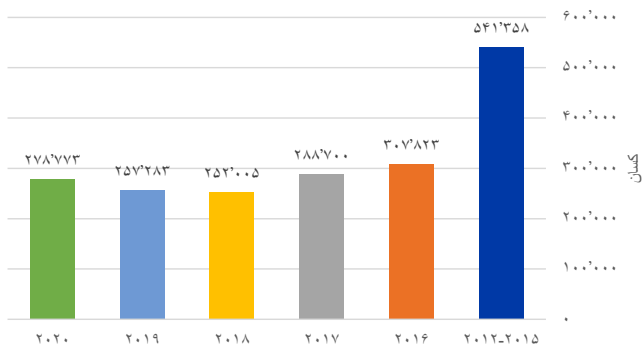
۱،۹۲۵،۹۴۲
ایران ته تللي دي (۶۴%)



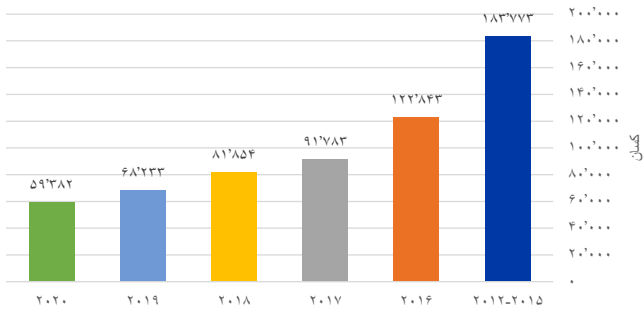
د ولایت پر بنسټ بهرنیو هېوادونو ته کډوال شوي کسان | کلنی بهیر



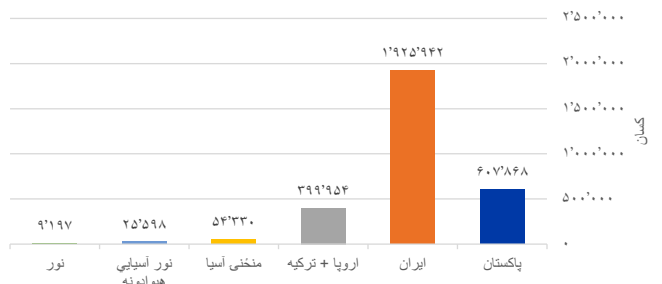
ایران ته کډوال شوي کسان | کلنی بهیر



پاکستان ته کډوال شوي کسان | کلنی بهیر



د هېواد پر بنسټ بهرنیو هېوادونو ته کډوال شوي کسان/د موخي سیمه | عمومي



خو سکتوريزې اړتياوې



۷۹۲،۶۰۵ کورني بېخايه شوي او راستنېدونکي د څښاک اوبو ته محدود لاسرسۍ لري. لکه د جوزجان ولايت د ډي کلي په شان، ټولني ډېرۍ وخت دي ته اړ کېږي چې د څښاک لپاره له سر خلاصو غير خوندي سرچينو څخه اوبه واخلي. © IOM ۲۰۲۰



په هېواد کې ۲۸۲،۰۲۸ کورني بېخايه شوي د ډي کورنيو بېخايه شويو په شان چې هرات ولايت کې دي په غير رسمي سيمو کې په فقر کې ژوند کوي. © IOM ۲۰۲۰



د اوبو خوندي سرچينو ته د لاسرسۍ نه درلودل او محيطي شرايط د کورنيو بېخايه شويو او راستنېدونکو کورنيو لپاره ژوند ستونزمن کوي، لکه دا ماشومان چې په باميان ولايت کې د ژمي سرې هوا کې د اوبو د انتقال لپاره د اوږدې لارې مزل کوي.



لکه دا ماشومان چې په بغلان ولايت کې دي، ماشومان ډېرۍ وخت د اوږدې لارې مزل کوي ترڅو د خپلو کورنيو لپاره اوبه انتقال کړي چې دا کار په خپله د خونديتوب خطرته منځ ته راولي. © IOM ۲۰۲۰



لکه دا هلکان او انجونې چې په بغلان ولايت کې يو ځای سره درس وايي، ډېرۍ نور کورني بېخايه شوي او راستنېدونکي ماشومان هم د زده کړې آسانتياوو ته لاسرسۍ نلري او مجبور دي چې په ازاده فضاډ او يا خيمو کې سبق ووايي. © IOM ۲۰۲۰



پناه ځای ته اړتيا ډېره زياته ليدل کېږي. د ډي کورنيو بېخايه شويو په شان چې په لوگر ولايت کې په خيمو کې ژوند کوي، د هېواد په کچه ۲۸۴،۶۴۳ راستنېدونکي او کورني بېخايه شوي په خراب وضعيت کې په خيمو يا هم ازاده فضا کې ژوند کوي. © IOM ۲۰۲۰



د بېخايه کېدونکو د تعقيب سيستم (DTM) کارکوونکي لکه دا کارکوونکي په دايکندي ولايت کې د کليو د ارزونو په ترڅ کې د کووېډ-۱۹ اړوند معلوماتو او موادو په خپرولو سره له RCCE کاري گروپ څخه ملاتړ کوي. © IOM ۲۰۲۰



لکه څرنگه چې په انځور کې ښکاري په سکال ژمي کې د اورښت د کموالي له امله د وچکالۍ نښې جوتې دي چې ښايي کرنه، مالداري او معيشتي فرصتونو اغيزمن کړي. © IOM ۲۰۲۰

د يوه بېخايه شوي کيسه

حسين: د تجارت پيل او ټولنه کې مدغم کېدل

حسين چې ۲۳ کلن راستنېدونکی دی اصلاً له غزني ولايت څخه دی. هغه څلور کاله مخکې ايران ته کډوال شوي وه او په غير رسمي سکتور کې يې د دوه کلونو لپاره کار وکړ ترڅو اروپا ته تگ لپاره يې د لارې پيسې کمایي کړي. حسين ترکيه ته سفر وکړ او غوښتل يې چې د اروپا په لور پر مخ ولاړ شي خو ونشو کولای چې د ترکيه او يونان مرز څخه تېر شي.

”د يو غير قانوني مهاجر په توگه زه په لاره کې او هم په ترکيه کې له ډېرو ستونځو او گواښونو سره مخ شوم خو بيا مې هم ونشو کولای د اروپا په لور پر مخ ولاړ شم ځکه چې سرحدونو تړلي ول او د سرحدي ځواکونو قوي نظارت پر ټولو مرزي نقطو موجود وه.“

حسين په ترکيه کې د يو کال اوسېدلو وروسته بېرته افغانستان ته راستون شو. هغه هغه پيسې چې هېواد څخه بهر يې کمایي کړي وې د توت زميني د فارم جوړولو لپاره يې وکارولې.

”ما د کرنې برخه کې کافي تجربه او معلومات نه درلوده. له نورو بزگرو څخه مې هم وپوښتل خو هغوی هم کافي معلومات نه درلوده نو ځکه مې انټرنټي معلوماتي پاڼو ته مخه کړه او د توت زميني د فارم په هکله مې معلومات راټول کړل.“

حسين وکولای شو د ۱۹۳،۰۰۰ افغانۍ په سرمايه سره د توت زميني فارم جوړ کړي. هغه په خپل تجارت کې ډېر بريالی دی. هغه د هر کيلو توت زميني څخه ۱۹۰ تر ۲۰۰ افغانۍ پورې ترلاسه کړي. هغه پام کې لري چې په خپل ولايت کې نور فارمونه هم جوړ کړي او په راتلونکي کال کې خپله گټه دوه برابره کړي.

* د يادونې وړ ده چې په دې کيسې کې نومونه بدل شوي او د سيمې نوم نده ياد شوی ترڅو د هغوی پېژندگلوۍ خوندي ووسي.



حسين چې له بهر يو راستنېدونکی دی وکولای شو د توت زميني فارم جوړولو سره کوربه ټولنه کې په برياليتوب سره مدغم شي. © IOM ۲۰۲۰

International Organization for Migration
Route des Morillons 17
P.O. box 17
Geneva 19 1211
Switzerland

د کډوالۍ نړيوال سازمان (IOM)

کور #۲۷

سړک ۴

د انصاري څلورلاره

شهر نو

کابل، افغانستان

هغه معلومات چې په دې راپور کې کارول شوي د IOM-افغانستان سازمان او د DTM نړيوال ملاتړ ټيم په گډې همکارۍ راټول شوي دي. هغه مسایل او توکي چې د کار په ترڅ کې کارول شوي په هېڅ بڼه د کوم هېواد قانوني حالت، ملکيت، سيمه او يا هم د هغه د چارواکو او يا مرزونو په هکله د کډوالۍ د نړيوال سازمان له هېڅ نظر يا باورونو پورې اړوند ندي.

د کډوالۍ نړيوال سازمان (© IOM ۲۰۲۰)

د لا زياتو معلوماتو لپاره او د ډاونلوډ وړ نقشو، ډېټابېسونو، متحرکو نقشو او داشبورډونو ته د لاسرسي لپاره مهرباني وکړئ د DTM-افغانستان انټرنټي پاڼه وگورئ.

www.displacement.iom.int/afghanistan

مونږ سره په اړيکه کې شئ

د لا زياتو معلوماتو لپاره مهرباني وکړئ د DTM ټيم سره په اړيکه کې شئ:

DTMAfghanistan@iom.int

facebook.com/iomafghanistan

twitter.com/iomafghanistan

instagram.com/iomafghanistan



د اروپا اتحاديه
گډه بودجه په وسيله
تمويل شوی

په افغانستان کې د ډي ټي ام مالي ملاتړ کوونکي:



www.displacement.iom.int/afghanistan

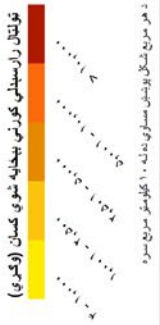
DTMAfghanistan@iom.int

د لا زياتو معلوماتو لپاره:

د اروپا اتحاديه گډه
بودیچ په وسيله تمويل
IOM OIM
www.displacement.iom.afghanistan | email: dhaafghanistan@iom.int

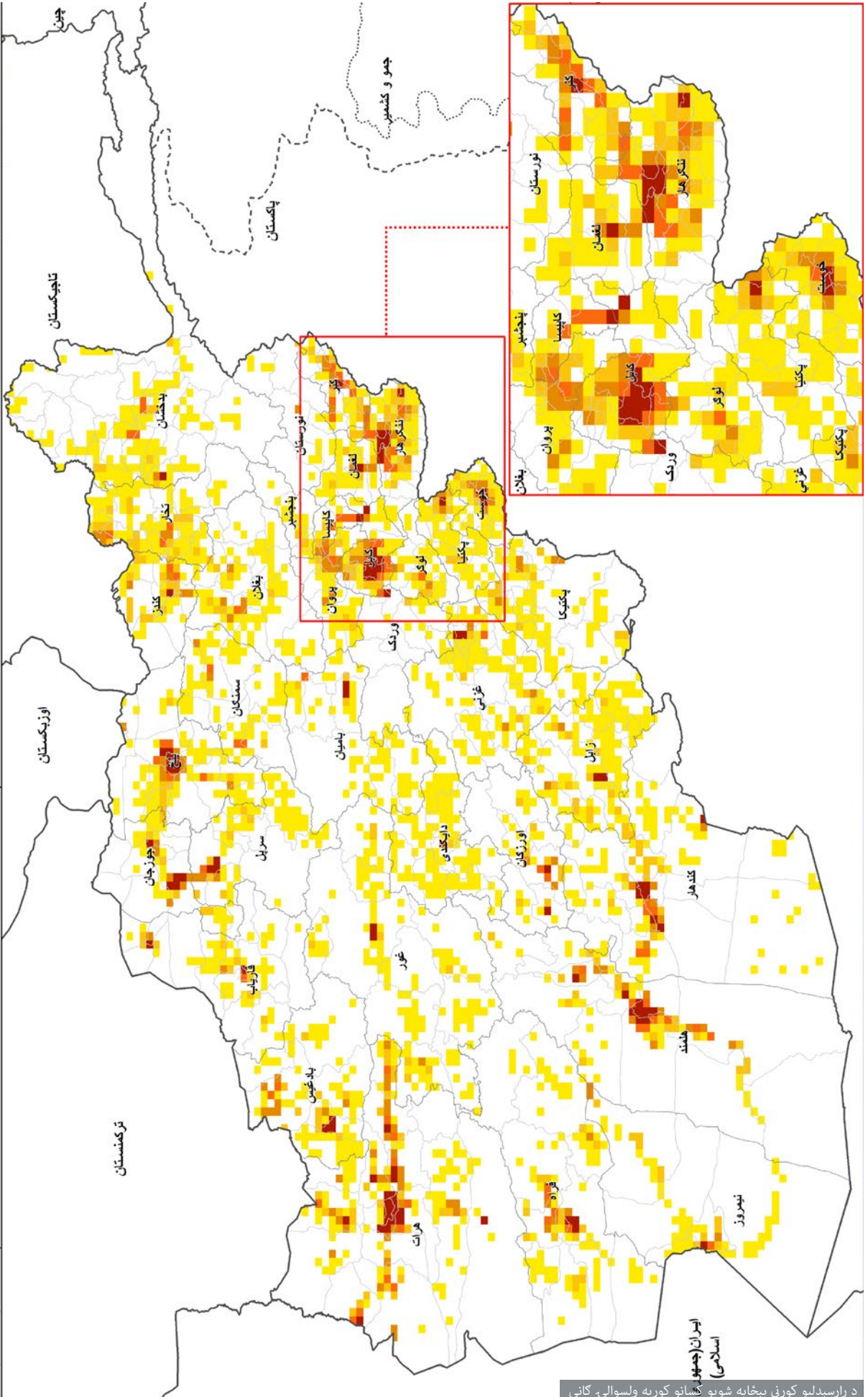
د بېخايه کډونکو د تعقيب سيستم - افغانستان
زارسپڼي کورني بېخايه شوي کسان | عمومي کتنه | ډسمبر ۲۰۲۰

1 cm = 41 km
Kilometers
0 80 120 240



د هر مربع شل ټولټال سوري ده له ۱۰ کلو متر مربع سره

- هېواد
- ولايت
- رسولي



د زارسپڼيو کورني بېخايه شويو کسانو کوربه ولسوالۍ کاني

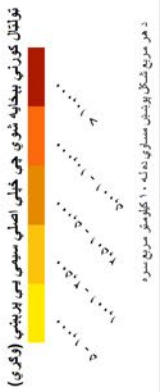
د اروپا اتحاديه گډه بودیچې په وسيله تمويل شوی

IOM OIM

www.displacement.iom.afghanistan | email: dha@afghanistan.iom.int

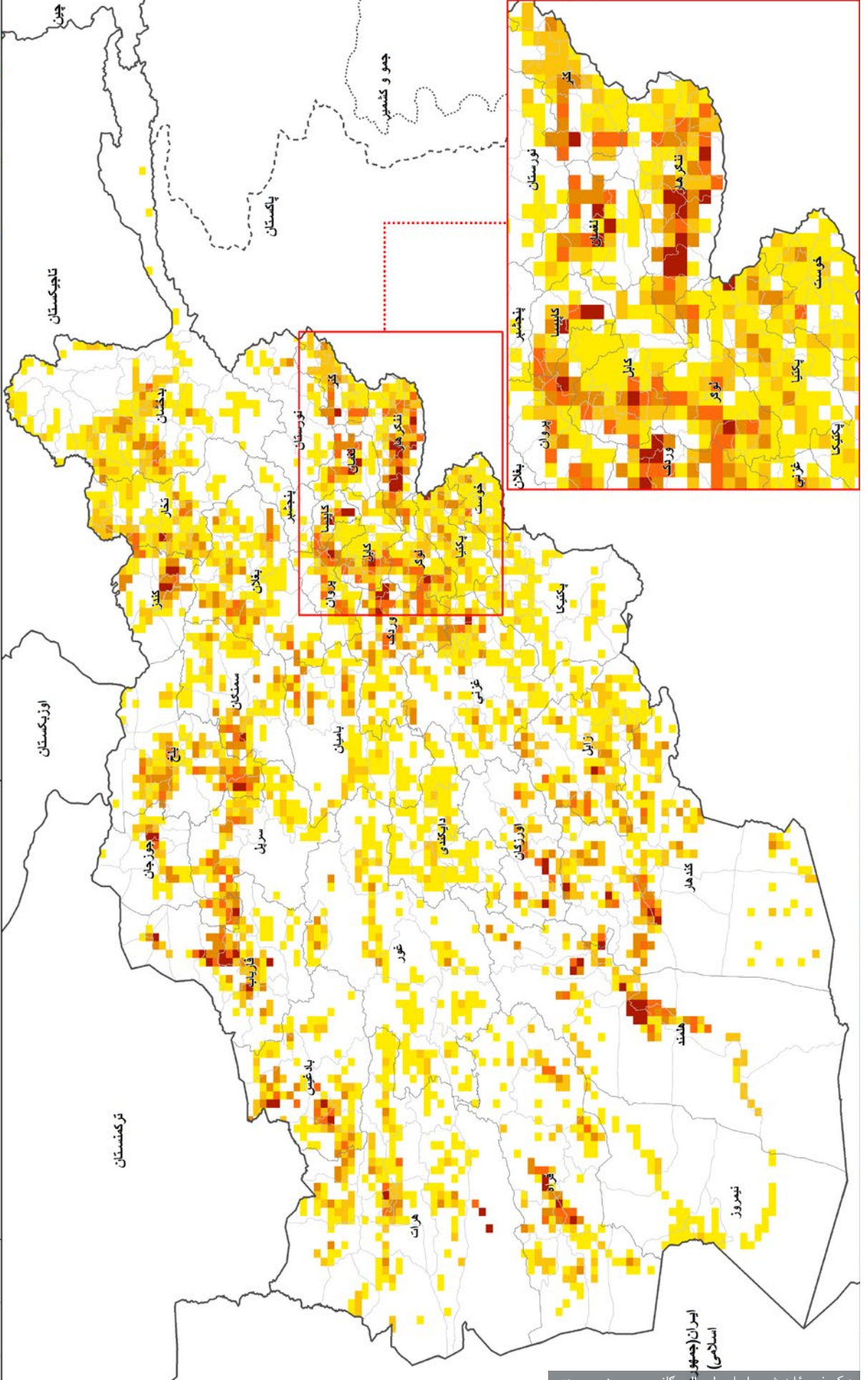
د بېخپاڼه کډونکو د تعقيب سيستم - افغانستان
کورني بېخپاڼه شوي چې خپلې اصلي سيمې يې پرېښي | عمومي کتنه
د ډسمبر ۲۰۲۰

1 cm = 41 km



د هر مربع شلې يوشمې سترگي ده له ۱۰ کيلومتر مربع سره

- هېواد
- ولایت
- رسمي



د کورني بېخپاڼه شويو اصلي ولسوالۍ کانې چې پرېښي يې دي

