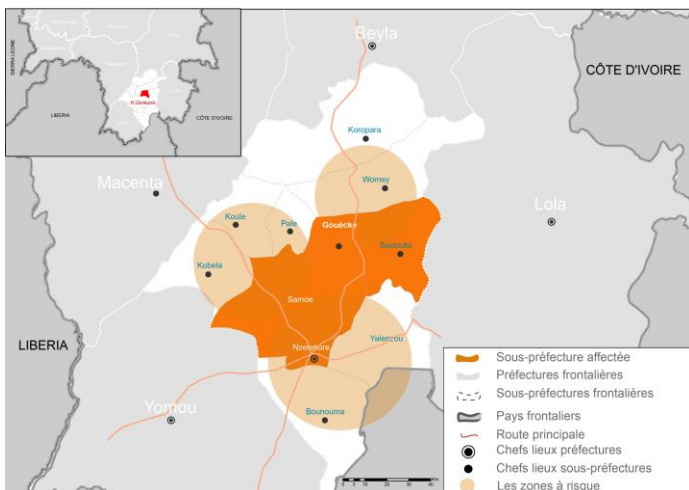


Ce rapport de situation présente les dernières informations sur la situation relative à la résurgence du virus Ebola recensée depuis février 2021 en Guinée. Le document contient les dernières données épidémiologiques, les actions menées par les instances gouvernementales et la communauté humanitaire pour lutter contre la propagation de l'épidémie, et fournit des recommandations sur la marche à suivre. Enfin, le rapport décrit les actions menées par l'Organisation Internationale pour les Migrations dans le cadre de la réponse à cette épidémie. Ce rapport contient les informations mises à jour au 16 avril 2021.

ZONES AFFECTÉES



Cette carte n'est fournie qu'à titre d'illustration. Les représentations ainsi que l'utilisation des frontières et des noms géographiques sur cette carte peuvent comporter des erreurs et n'impliquent ni jugement sur le statut légal d'un territoire, ni reconnaissance ou acceptation officielles de ces frontières de la part de l'OIM.

CONTEXTE

La Guinée fait face, depuis février 2021, à la réapparition de l'épidémie d'Ebola. Pour la première fois depuis 2016, des cas de fièvre hémorragiques causés par le virus ont été recensés dans la préfecture de N'zérékoré, dans le sud-est du pays, conduisant à plusieurs morts. La première victime, identifiée dans la sous-préfecture de Gouécké, est une infirmière décédée fin janvier. Tous les autres cas sont des personnes ayant assisté aux obsèques le 1^{er} février 2021. Le 14 février, le Ministère de la Santé de Guinée a officiellement déclaré une épidémie de maladie à virus Ebola (MVE).



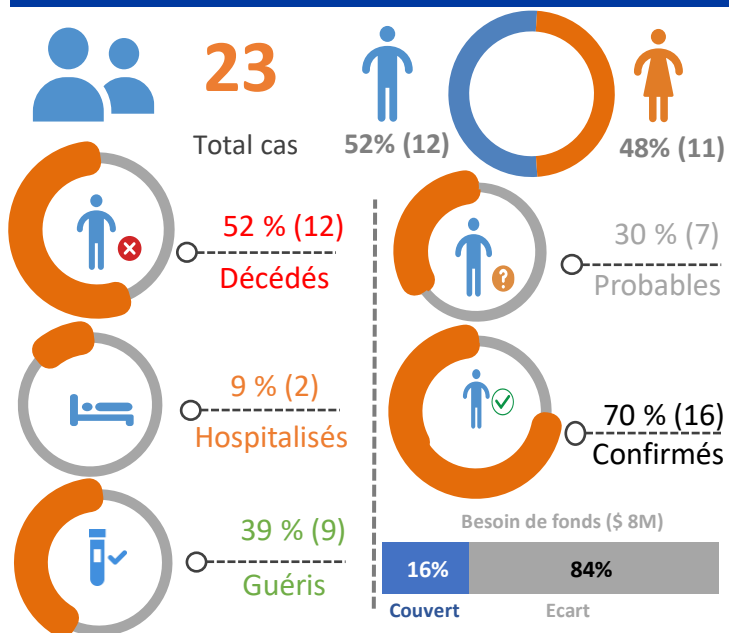
Mission conjointe OIM-ANSS-CDC pour l'évaluation globale des capacités des PoC dans la région de N'Zérékoré © OIM 2021

PREPARATION TRANSFRONTALIERE DE L'OIM

Libéria

- Réalisation d'une évaluation rapide de PCI dans les districts de Grand Bassa, Rivercess, Grand Gedeh et dans certaines parties de Montserrado ;
- Recherche active de cas dans les communautés à haut risque et les structures de santé frontalières avec la Guinée ;
- L'engagement communautaire avec les leaders des communautés se poursuit dans les districts à haut risque ;
- Formation des agents du control sanitaire au niveau de 54 PoEs des districts limitrophes

CHIFFRES CLÉS



POINTS SAILLANTS

1. Situation épidémiologique

Au 16 Avril 2021, Cumulativement, 23 cas ont été identifiés dont 16 cas confirmés et 7 cas probables. Il y a actuellement 4 personnes qui sont hospitalisées au Centre de traitement des épidémies (CT-Epi) de N'Zérékoré dont 1 cas confirmé et 3 cas suspects. A date, il y a aucun nouveau cas suspect enregistré à Nzérékoré. L'épidémie a conduit à un total de 12 décès dont 5 cas confirmés et 7 cas probables. Au total, il y a eu 5 agents de Santé infectés par le virus Ebola avec 2 décès dont 1 cas confirmé et 1 cas probable. Par ailleurs, 9 personnes ont été déclarées guéries, 234 contacts sont en cours de suivi et 7145 personnes ont été vaccinées.

2. Activités de riposte

- Mission de terrain de l'équipe ministérielle dans le cadre de la sensibilisation des communautés de Kpagalaye ;
- Fin de la mission conjointe OIM/ANSS/DRS d'évaluation des capacités des points d'entrée (PoE) et des Centres d'Opérations d'urgence de sante publique (COU-SP) de la région de N'Zérékoré ;
- Identification de 25 alertes au niveau des 9 PCS installés à Gouécké et N'Zérékoré centre dont 19 validées.

Sierra-Leone

- Fourniture de matériels de prévention des infections et d'EPI à trois grands PoEs : l'aéroport international de Freetown et deux points de passage terrestres (Gbalamuya à la frontière avec la Guinée et Jendema à la frontière avec le Libéria) ;
- Soutien à la planification des exercices nationaux de simulation pour la MVE ;
- Participation aux réunions de coordination de la gestion des incidents pour la préparation et la riposte à la MVE et co-présidence du pilier PoEs avec l'OMS.

RÔLE DE L'OIM DANS LA RÉPONSE

Coordination et collaboration transfrontalière

24

- Démarrage des travaux de réhabilitation du COU-SP de la Direction Préfectorale de la Santé (DPS) de N'Zérékoré;
- Participation à la réunion bi-mensuelle de la plateforme régionale des partenaires sur Ebola;
- Finalisation de la mission conjointe OIM/ANSS/DRS d'évaluation des capacités des points d'entrée et des COU-SP de la région de N'Zérékoré;
- Participation à 24 réunions journalières de coordination de la riposte contre la MVE au niveau national (ANSS) et dans les 2 régions affectées (Conakry et N'Zérékoré) pour l'adaptation des interventions;
- Participation à la réunion hebdomadaire d'information épidémiologique à l'ANSS et appui à la coordination préfectorale de N'Zérékoré pour la participation à distance via vidéo-conférence.

Prise en charge

4

- Participation à la facilitation de la prise en charge de 5 cas de MVE dont 1 confirmé et 4 suspects au CT-Epi de N'Zérékoré,
- Appui à la sécurisation du CT-Epi de N'Zérékoré par les 11 agents des USAGE,
- Participation à la réalisation de 2 enterrements dignes et sécurisés (EDS) de 2 décès communautaires par l'équipe conjointe de la Protection Civile et de la Croix Rouge guinéenne afin de réduire tout risque de transmission communautaire de la MVE.

Points d'entrée

206 804

- Installation d'un nouveau point de contrôle sanitaire à Kpagalaye dans la sous-préfecture de Soulouta le nouveau épicentre;
- Réactivation des activités de contrôle sanitaire au Point d'entrée frontalier de Yalenzou;
- Dépistage de 206 804 voyageurs dont 99 544 femmes aux 9 PoC installés aux principales sorties de la CR de Gouécké et de la CU de N'Zérékoré.

Communication

206 804

- Sensibilisation de 206 804 voyageurs dont 99 544 femmes aux 9 PoC installés aux principales sorties de la CR de Gouécké et de la CU de N'Zérékoré sur les mesures barrières de la MVE.

Surveillance et recherche des contacts

25

- Identification de 25 alertes au niveau des 9 PCS/PoE de N'Zérékoré dont 19 validées ;
- Dissémination journalière de la liste des contacts Ebola perdus de vue aux PoE pour la recherche active des contacts en situation de mobilité ;
- Appui à la rédaction et au partage de 7 SitRep régionaux sur la MVE à N'Zérékoré.

DIALOGUE INTERCOMMUNAUTAIRE A KPAGALAYE

N'Zérékoré le 18-04-2021: Dialogue intercommunautaire à Kpagalaye. L'OIM N'zérékoré a eu le privilège de participer aujourd'hui au dialogue intercommunautaire sur la réponse à Ebola organisé à la coordination. L'occasion a été mise à profit pour présenter les activités de contrôle sanitaire aux PCS et aux points d'entrée menées par l'OIM. La stratégie de mise en place, les activités menées à ces points et l'importance de ces activités ont été bien expliquées en langue locale kpèlè à la communauté. Toutes les interventions de la réponse ont été présentées. Et la cérémonie a pris fin par la déclaration d'engagement des parties prenantes pour la mise en œuvre efficace de la Réponse.



Dialogue intercommunautaire à Kpagalaye. N'Zérékoré © OIM 2021

Merci de visualiser les supports ci-dessous :

[Dashboard des Point de Contrôle Sanitaire \(PCS\) de N'Zérékoré](#)

[L'OIM répond à la nouvelle épidémie de maladie à virus Ebola à N'Zérékoré, Guinée](#)

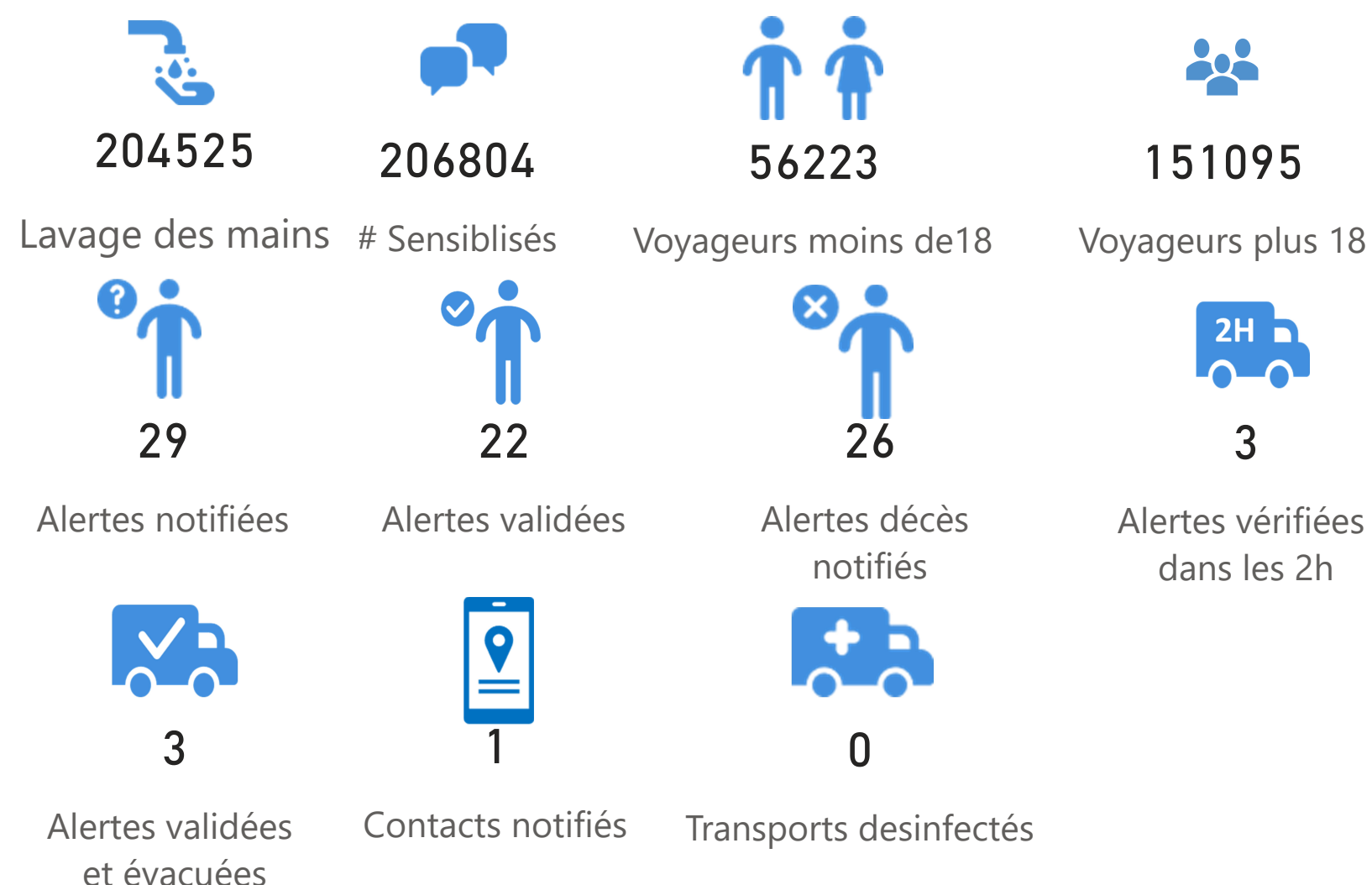
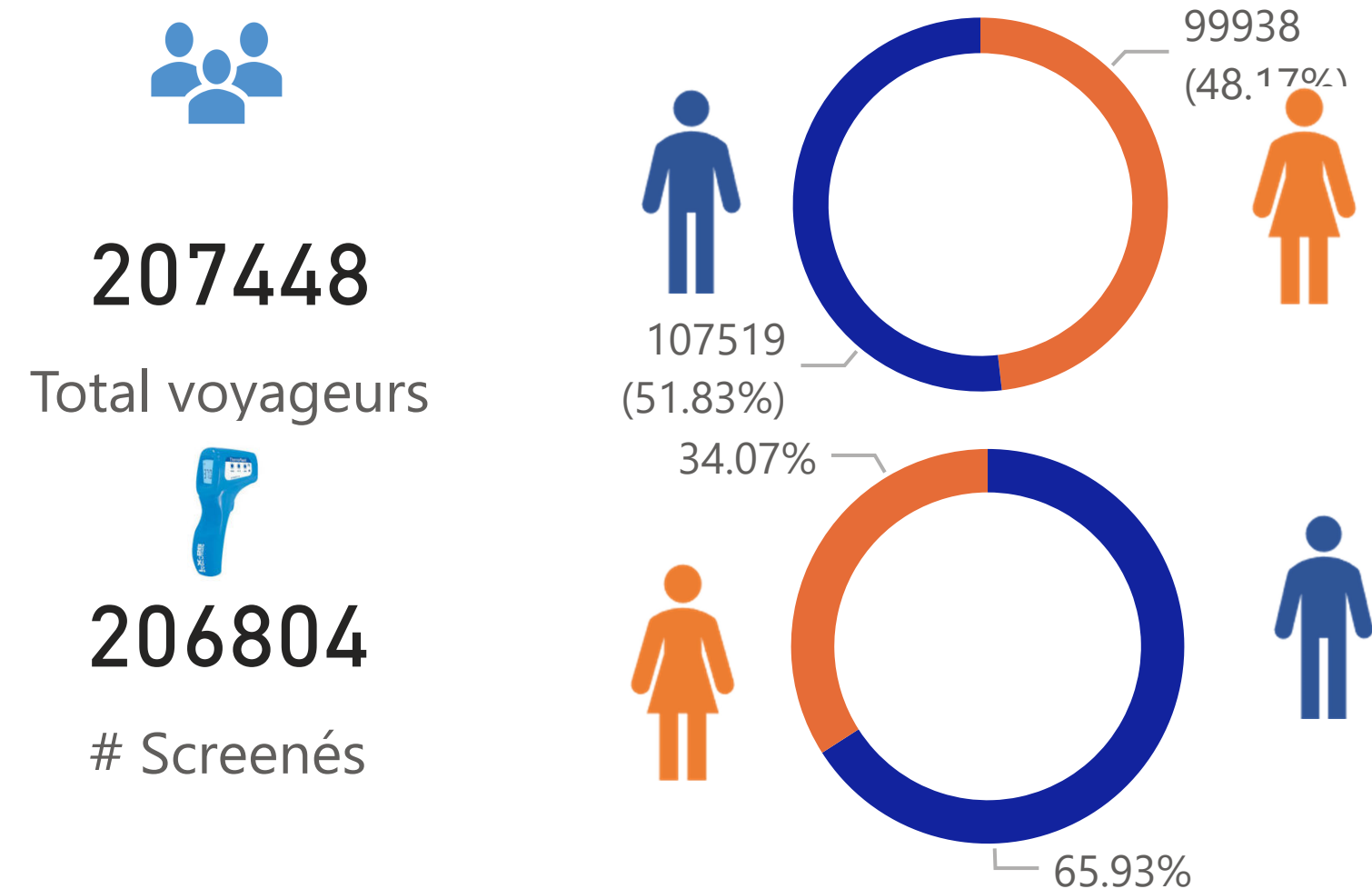
[Document de l'appel d'urgence de l'OIM pour mobiliser des fonds pour la riposte de la MVE en Guinée](#)

CONTEXTE

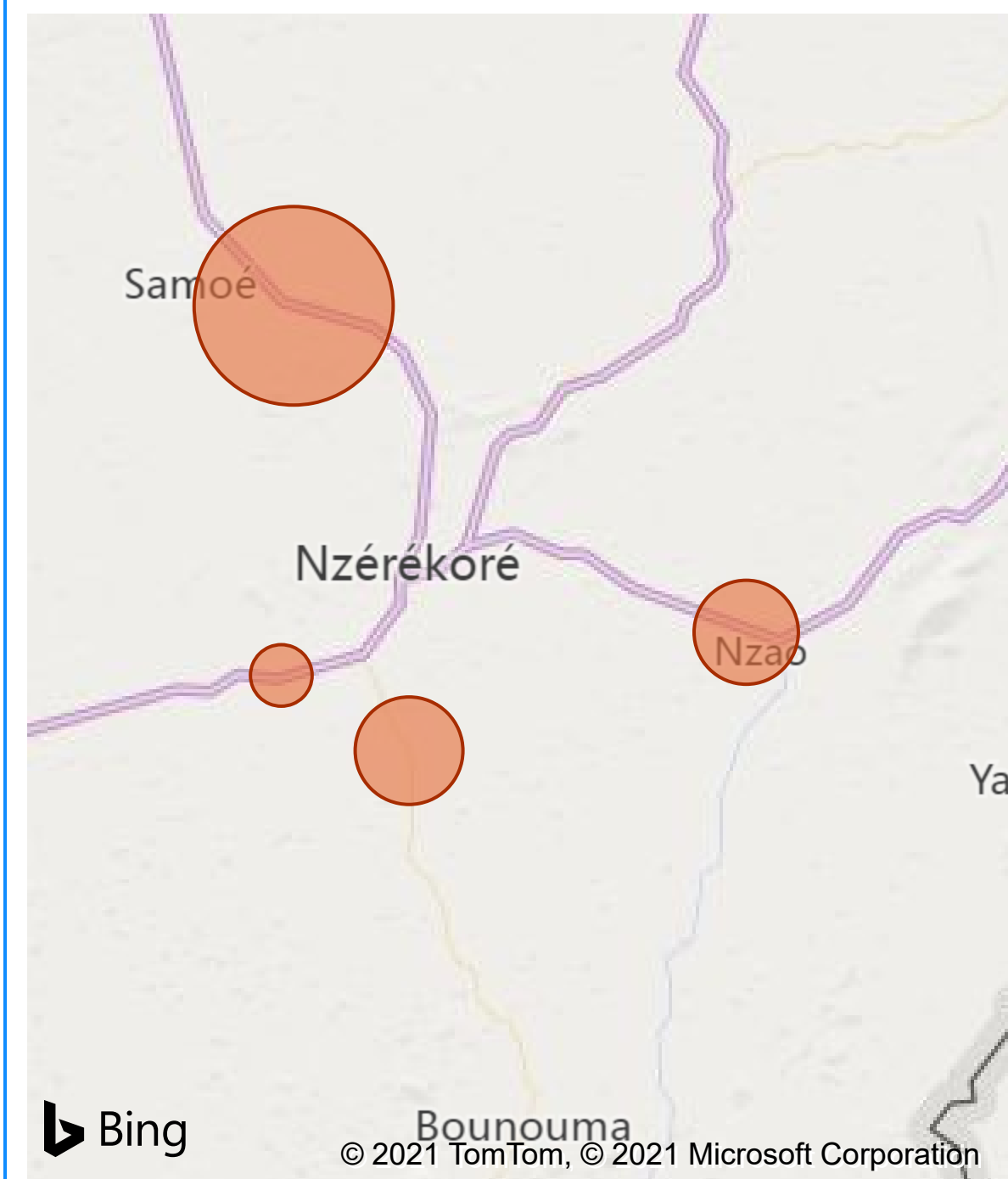
La Guinée fait face, depuis février 2021, à la réapparition de l'épidémie d'Ebola. Pour la première fois depuis 2016, des cas de fièvre hémorragiques causés par le virus ont été recensés dans la préfecture de N'zérékoré, dans le sud-est du pays, conduisant à plusieurs morts. La première victime, identifiée dans la sous-préfecture de Gouécké, est une infirmière décédée fin janvier. Tous les autres cas sont des personnes ayant assisté aux obsèques le 1er février 2021. Le 14 février, le Ministère de la Santé de Guinée a officiellement déclaré une épidémie de maladie à virus Ebola (MVE).



CHIFFRES CLES AU NIVEAU DES PCS



Localisation des PCS N'zérékoré Centre



Localisation des PCS Gouécké Centre

