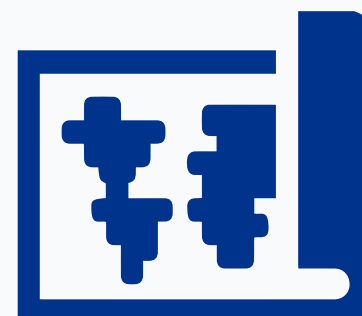


Tapachula, México

PRINCIPALES HALLAZGOS



1.835
personas migrantes
identificadas residiendo en
Tapachula Centro.



34% de las
personas migrantes
residen en la zona sur

Principales nacionalidades detectadas



Honduras



Haití



Cuba



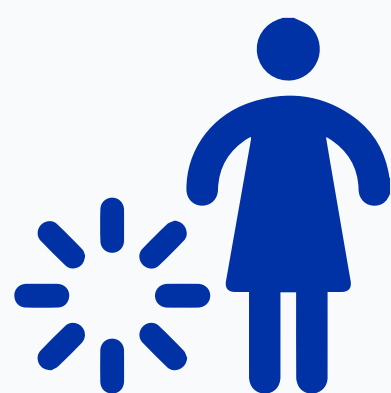
Otras:
África



Rasgos de xenofobia
en contra de las
personas migrantes.



Altos niveles de inseguridad
posee el nor Poniente
del casco histórico
de Tapachula.



Trata de personas y explotación sexual
mujeres migrantes
centroamericanas son las
principales víctimas.



Ante cierre de albergues por la COVID-19
se ha identificado un
incremento en la demanda
de alquiler de cuartos para
hospedaje.

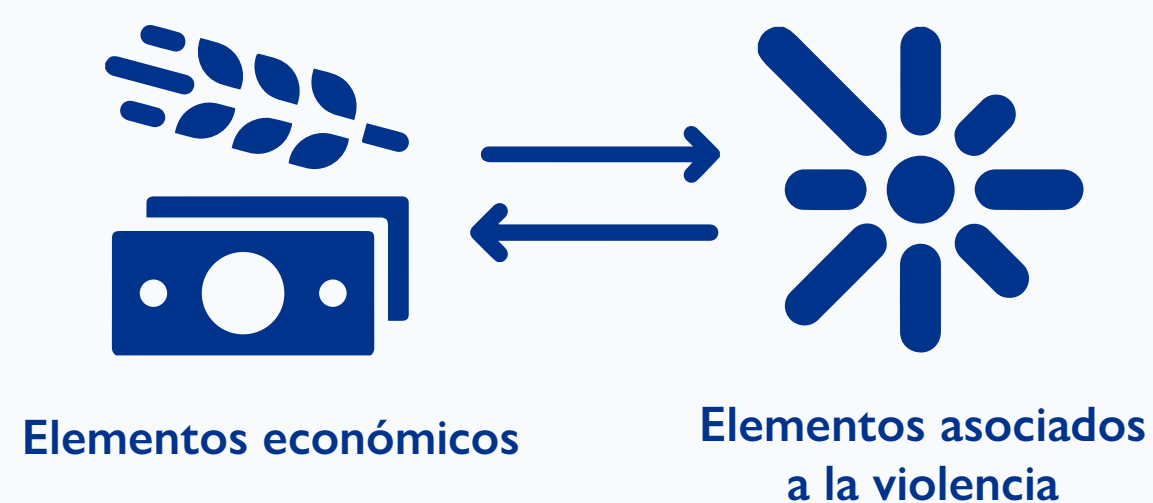
CONTEXTO DE LA SITUACIÓN

El Informe sobre las Migraciones en el Mundo 2020 (Organización Internacional para las Migraciones, 2020), señala que **México está pasando a ser cada vez más un país de destino de personas migrantes internacionales**, algunas de las cuales se quedan en este país al no poder entrar en los Estados Unidos de América, como tenían previsto; y reporta un aumento en la cantidad de personas migrantes extraregionales que transitan por Centroamérica y México en sus viajes hacia los Estados Unidos de América.

La frontera sur de México es una región con un fuerte proceso de movilidad transfronteriza cotidiana, lo cual indica que la movilidad de la población centroamericana en Tapachula no es un fenómeno nuevo. Desde principios del año 2019 se ha incrementado exponencialmente la llegada de migrantes provenientes de **África, Haití, Cuba y, en menor medida, de Asia**.

Existe **una interrelación entre elementos económicos y elementos asociados a la violencia** que hace que hoy en día sea difícil diferenciar una migración de carácter económica y una migración de carácter forzado; por lo cual se ven flujos de migración que obedecen a estos elementos combinados o flujos migratorios mixtos.

En la actualidad, una gran cantidad de migrantes **han tenido que permanecer en el municipio de Tapachula, principalmente en las áreas urbanas**, esperando la resolución del Instituto Nacional de Migración (INM) **sobre su estatus migratorio** o bien, esperando su resolución por parte de la Comisión Mexicana de Ayuda a Refugiados (COMAR) sobre su solicitud de la condición de refugiado en el país. A partir de estos sucesos, la población migrante se ha asentado de manera temporal en distintas zonas de Tapachula, y el sector centro resalta como un área con una marcada presencia de población migrante.

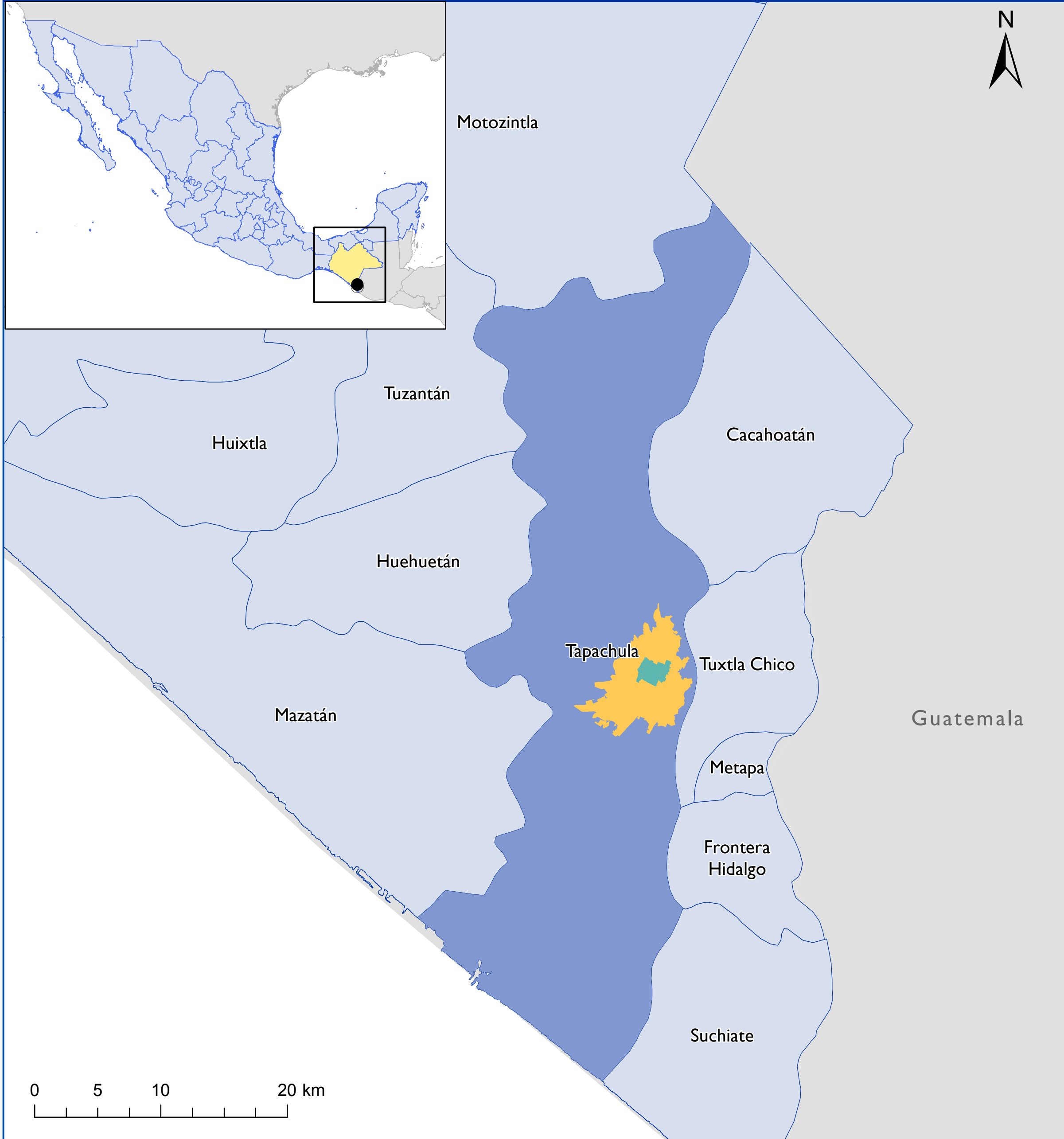


Parque Central Miguel Hidalgo, Tapachula, México. © IOM 2021/Itzel V.



CONTEXTO DE LA SITUACIÓN

Mapa I. Localización de Tapachula, Chiapas, México, febrero 2021.



Simbología

- Municipios
- Municipio de Tapachula
- Tapachula
- Zona centro de Tapachula

Fuente: ESRI y UN World Map

Este mapa es sólo para fines ilustrativos. Los límites y nombres que figuran en este mapa, así como las denominaciones utilizadas en el mismo, no implican su aprobación o aceptación oficial por parte de la Organización Internacional para las Migraciones.

La Matriz de Seguimiento de Desplazamiento (DTM por sus siglas en inglés) es un sistema para seguir y monitorear el desplazamiento y la movilidad de las poblaciones. Está diseñada para capturar, procesar y proporcionar información crítica a los tomadores de decisiones y al personal de respuesta durante emergencias, así como para contribuir a una mejor comprensión de los flujos migratorios y las dinámicas de desplazamiento.

La DTM consta de cuatro componentes estándar y para fines de este estudio se usará el componente de “Seguimiento a la Movilidad”, el cual tiene como objetivo cuantificar la presencia de poblaciones, las razones y duración del desplazamiento, así como las necesidades dentro de una ubicación definida con una frecuencia que capture dinámicas de movilidad.

La ronda uno sobre línea base para el seguimiento a la movilidad, se realizó durante el mes de febrero del 2021 y la forma de abordar este primer acercamiento en Tapachula Centro supuso los siguientes pasos:



Selección de zona de estudio: se delimitó la zona centro de Tapachula debido a la alta presencia de población migrante que reside y trabaja en este sector de la ciudad. Trabajos previos de DTM han identificado que en esta zona existen numerosos grupos de población migrante. Adicionalmente, las condiciones de seguridad ahí presentes permiten la realización de trabajo de campo.



Planificación y uso de Sistemas de Información Geográficos (SIG) para mapeo de colonias e informantes clave: se hizo un mapeo de las colonias que conforman el centro de Tapachula, así como de comercios que ahí se encuentran. El objetivo fue entrevistar a comerciantes, ya que están en constante observación de su entorno e interacción con la población. Tales actores fungieron como informantes clave.

Análisis de la información con apoyo de SIG y fuentes secundarias: la información obtenida sobre las encuestas y los recorridos realizados fue procesada en SIG para la elaboración de la cartografía que se expondrá en los siguientes apartados. Adicionalmente, se consultaron documentos institucionales para complementar los resultados obtenidos sobre las dinámicas socio-migratorias presentes en Tapachula.

Trabajo de campo y reconocimiento de terreno: para el trabajo de encuestas con los informantes clave en la colonia Centro, se seleccionaron cinco avenidas a recorrer en un sentido Norte-Sur (ver Mapa 2). Las calles seleccionadas fueron:

1. Octava Avenida Norte/Sur
2. Segunda Avenida Norte/Sur
3. Tercera Avenida Norte Sur
4. Séptima Avenida Norte/Sur
5. Décimo tercera Avenida Norte/Sur

El primer mapa aborda la zonificación al interior del centro de la ciudad. Para ello se consideraron la densidad de sitios que ofertan hospedaje, la presencia de comercios que fungieron como actores clave, la traza urbana, los niveles de seguridad y la cantidad de personas migrantes estimadas. De este modo, se pudieron reconocer tres zonas con una dinámica migratoria particular:

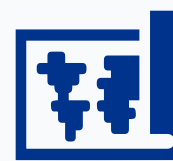
1. Zona Nor Oriente
2. Zona Nor Poniente
3. Zona Sur



La recolección constó de una a dos encuestas por manzana.



Pretendía conocer las zonas donde se alojan personas migrantes, y hacer una estimación del número, las nacionalidades, el tipo de sitio donde se hospedan y si tienen alguna necesidad que busquen resolver con apoyo de la gente local.



Se utilizaron técnicas de cartografía participativa para orientar a las personas informantes claves en la identificación de las zonas donde potencialmente existe población migrante alojada.



Se recabaron un total de 53 encuestas al analizar el trabajo de campo, 51 con comerciantes y 2 con organizaciones no gubernamentales.

Sobre las **limitaciones metodológicas** identificadas, se destaca:

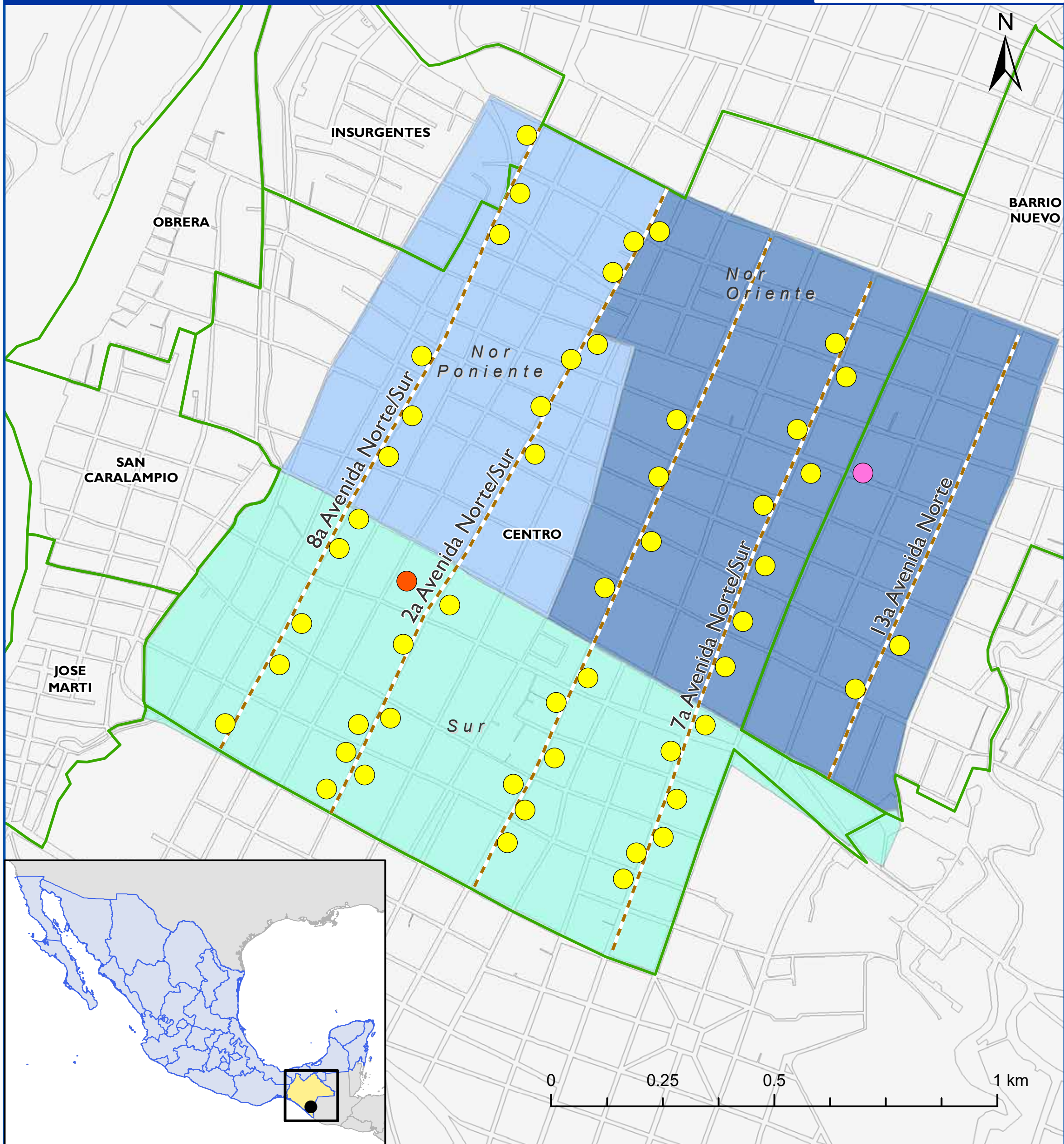
Los informantes claves carecen de información detallada sobre las personas migrantes: no existe una buena relación entre las personas migrantes y la comunidad de acogida, de manera que informantes claves no tuvieron información detallada sobre la población migrante.

Alto dinamismo en la movilidad de las personas migrantes al interior de Tapachula: esto produce un cambio constante en los patrones de asentamiento de la población migrante, así como la identificación de condiciones de vulnerabilidad en dichas poblaciones u otras necesidades existentes.

Altos niveles de inseguridad en el casco central de Tapachula: esta situación produjo la imposibilidad de realizar trabajo de campo u observación en terreno para la identificación de áreas de densidad en la presencia de población migrante.



Mapa 2. Zonificación del centro, Tapachula, Chiapas, México, febrero 2021.



Simbología

	Observación en terreno	Zonificación	Informantes clave contactados
	Colonias del centro		

Fuente: ESRI y UN World Map

Este mapa es sólo para fines ilustrativos. Los límites y nombres que figuran en este mapa, así como las denominaciones utilizadas en el mismo, no implican su aprobación o aceptación oficial por parte de la Organización Internacional para las Migraciones.



DISTRIBUCIÓN DE LA POBLACIÓN MIGRANTE EN TAPACHULA CENTRO



Negocio de transporte a distintos países Centroamérica, Tapachula, México.
© IOM 2021/Itsel V.

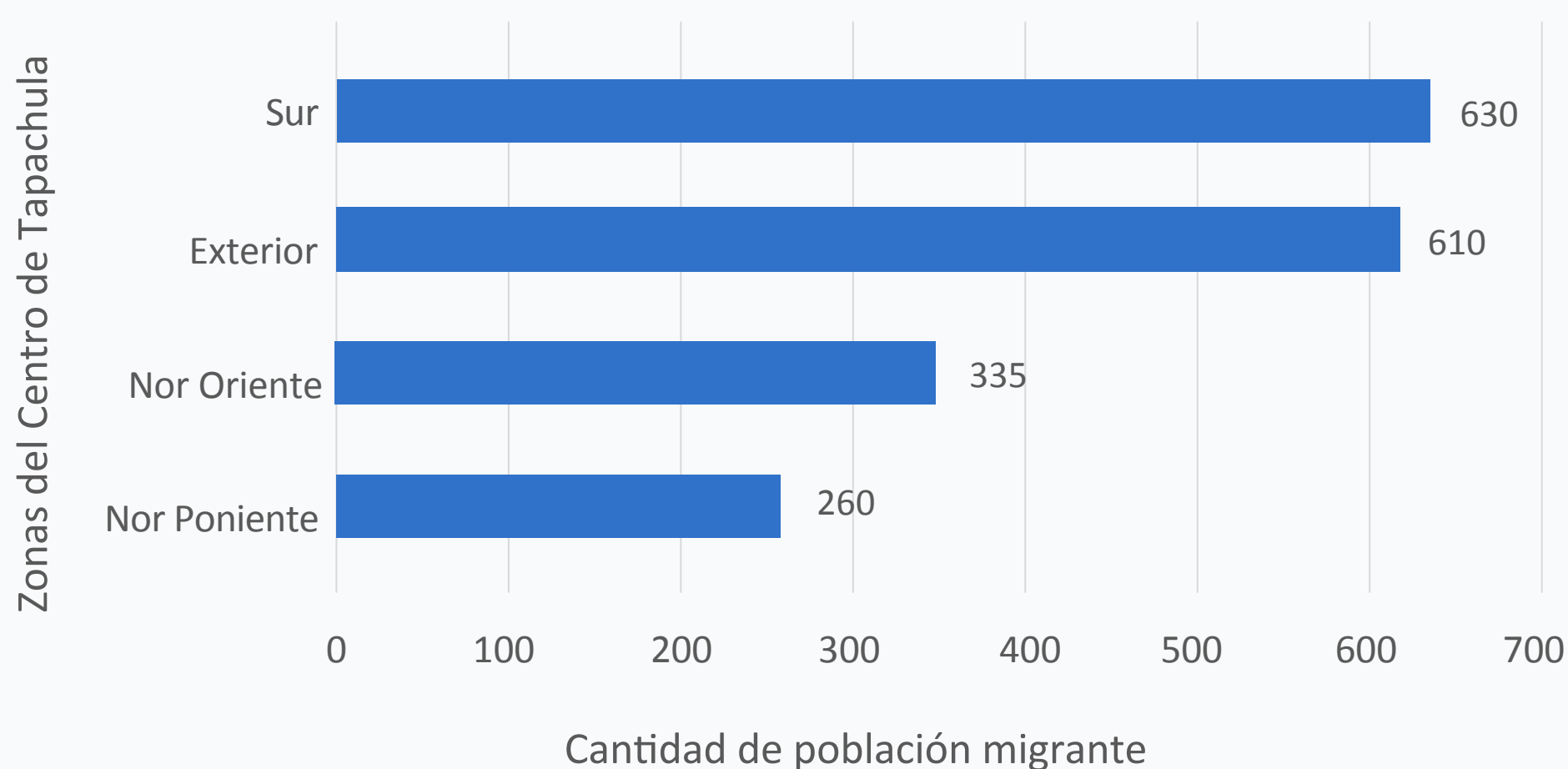
La información recabada por medio de las encuestas permitió identificar cuál es la zona con mayor presencia de personas migrantes, así como sus nacionalidades. Cabe mencionar que, al ser el primer acercamiento a la zona de análisis, **los resultados obtenidos son meramente estimaciones de la población local y aún no es posible determinar la cantidad de migrantes por sexo, edad o nacionalidad.** Sin embargo, estos resultados permitieron perfilar cuantitativa y cualitativamente la presencia migrante en Tapachula centro (ver mapa 3).

Las encuestas denotaron una importante presencia de **personas provenientes de Cuba y de Haití, seguido de personas centroamericanas cuya mayoría corresponde a nacionales de Honduras.** El grupo con menor presencia en este sector de la ciudad corresponde a población proveniente de África; sin embargo, su estancia denota un proceso de movilidad desde otros sectores de Tapachula puesto que **este grupo migrante tiene mayor presencia al norte de la ciudad.**

Principales nacionalidades de personas migrantes detectadas en Tapachula Centro, 2021.



Gráfico 1: Cantidad de población migrante por zonas de Tapachula Centro, 2021.

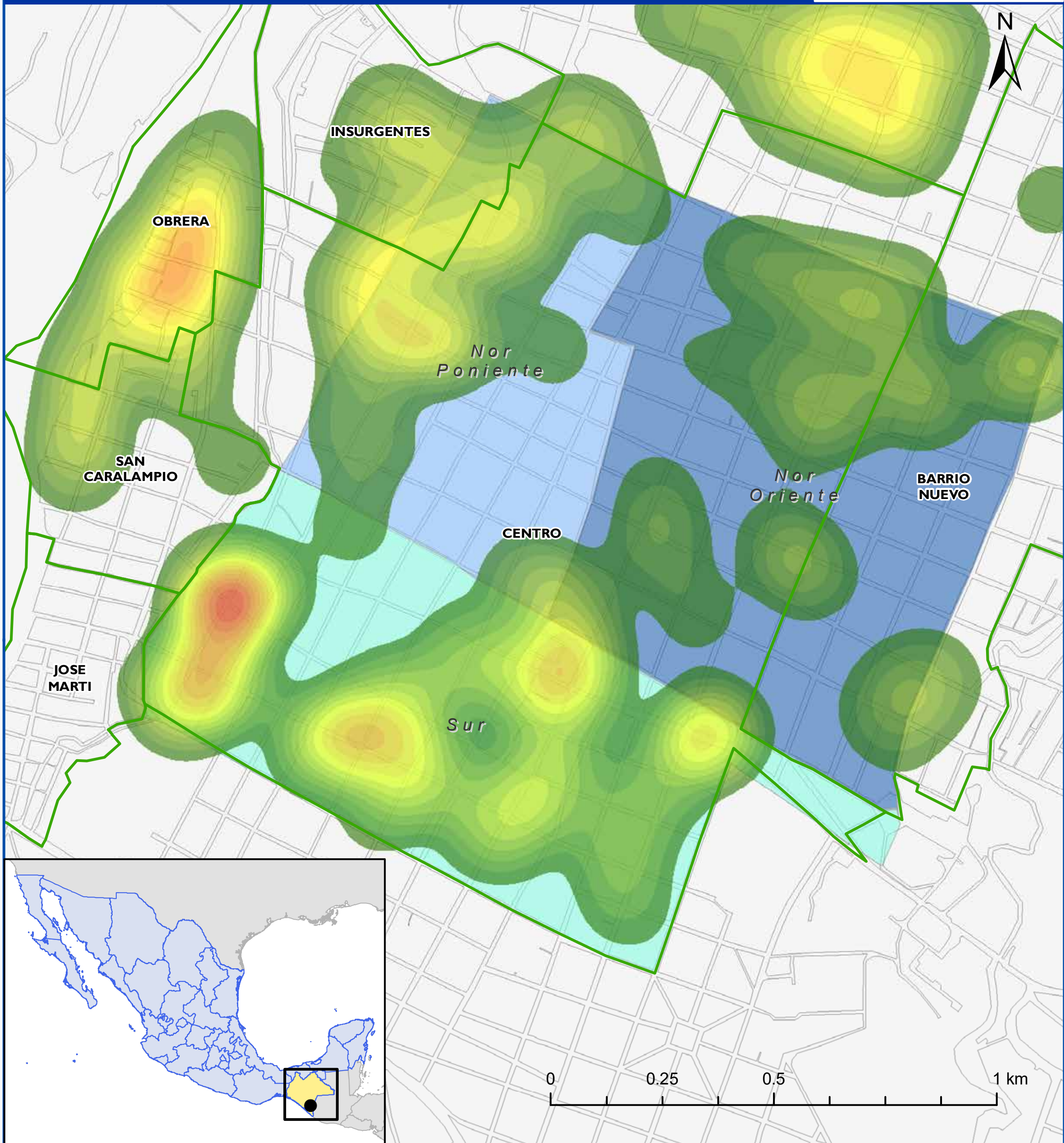


Fuente: Informates claves consultados (Tapachula, México, 2021)



DISTRIBUCIÓN DE LA POBLACIÓN MIGRANTE EN TAPACHULA CENTRO

Mapa 3. Distribución de población migrante en centro, Tapachula, Chiapas, México, febrero 2021.



Simbología

Colonias del centro

Zonificación

Nor Oriente

Nor Poniente

Sur

Concentración de población migrante

Más de 100

50

5 a 10

Fuente: ESRI y UN World Map

Este mapa es sólo para fines ilustrativos. Los límites y nombres que figuran en este mapa, así como las denominaciones utilizadas en el mismo, no implican su aprobación o aceptación oficial por parte de la Organización Internacional para las Migraciones.



USO DE SUELO EN TAPACHULA CENTRO

El sector Sur cuenta con un uso de suelo habitacional tradicional donde **los cuartos en renta son el principal lugar al que recurren las personas migrantes**. En términos cuantitativos, dicha zona fue referida como la más densamente ocupada por personas migrantes al obtener una estimación de **630 habitantes extranjeros**. Resalta que los informantes entrevistados refirieron con mucha facilidad a aquellos sitios donde hay personas migrantes hospedadas. Un sitio que la gente local mencionó en reiteradas ocasiones **fue la zona del “malecón”, entre las colonias de San Caralampio, Obrera e Insurgentes**, donde hay una marcada presencia de grupos migrantes. En la visita de campo se pudieron observar múltiples casas con letreros de “Se renta cuarto por día, semana o mes”, y además, se observó constantemente a personas migrantes entrar y salir de estos sitios de alojamiento.

El sector Nor Oriente, conformado por la colonia Centro y Barrio Nuevo, **es de uso de suelo habitacional tradicional al igual que la zona Sur**. En este sector los espacios más referidos por informantes clave para alojarse son los cuartos y vecindades; no obstante, también se identificó un hotel que es utilizado en su mayoría por población migrante haitiana. De acuerdo con las observaciones en terreno y con los informantes clave, se cuantificó **una menor presencia migrante que ronda el orden de las 300 personas**. Los letreros de sitios para hospedaje y la disponibilidad de comerciantes para encuestar eran **considerablemente reducidos**, excepto por el norte de este sector que alberga una cantidad considerable de personas migrantes.

El sector Nor Poniente cuenta con un uso de suelo del tipo **“Centro Urbano” donde la mayoría de las edificaciones tienen un uso mixto entre comercial y habitacional**. Esto se corroboró al recorrer la Octava y la Segunda Avenida Norte donde las plantas bajas corresponden a comercios y las plantas altas son de cuartos, hoteles, casas o vecindades. Fue aquí donde se facilitó la observación directa de personas migrantes en espacios públicos cuyos **países de origen son Cuba, Haití y Honduras**. La baja cantidad de población estimada se relaciona directamente al difícil acceso que se tuvo para encuestar informantes clave, ya que daban negativas para **no desatender sus negocios**. No obstante, algunas personas que accedieron a responder las encuestas mencionaron que **la zona del “malecón” es de alta presencia de población migrante**, así como el norte de la zona de análisis.

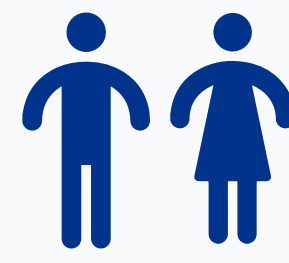


Parque Central Miguel Hidalgo, Tapachula, México © IOM 2021/Itzel V.

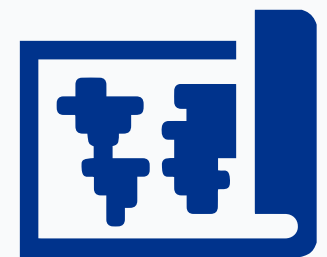
Sector Sur



Suelo Habitacional



630 habitantes extranjeros

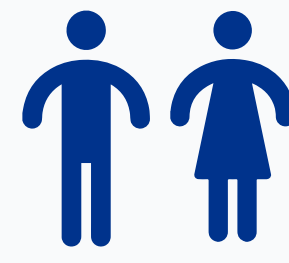


Zona importante: “El Malecón”

Sector Nor Oriente



Suelo Habitacional

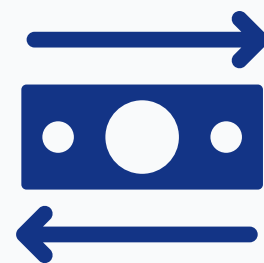


≈ 300 habitantes extranjeros

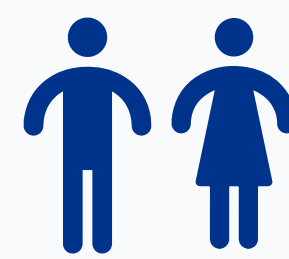


Sitios de hospedaje reducidos

Sector Poniente



Centro urbano: comercial y habitacional



260 habitantes extranjeros

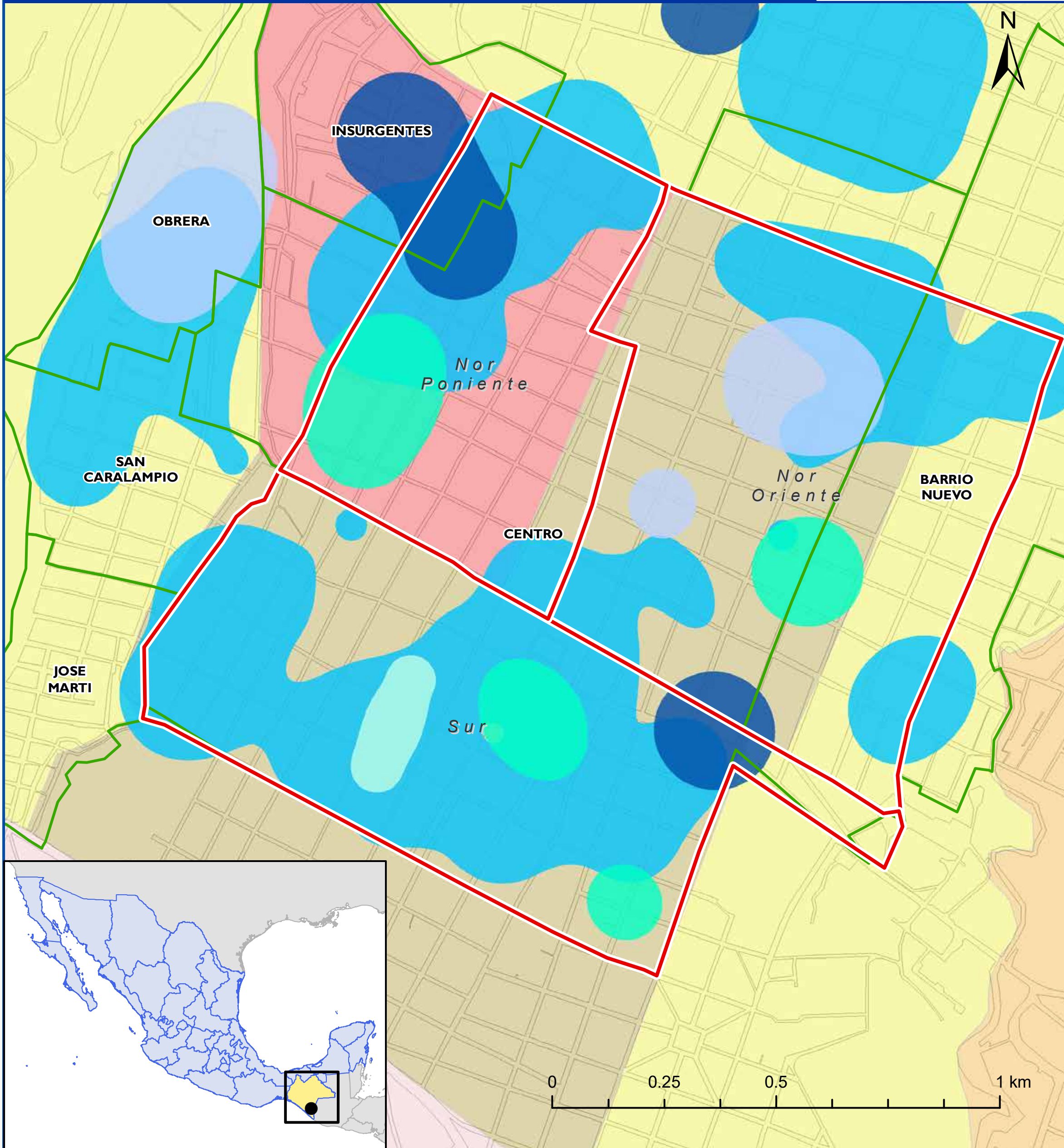


Difícil acceso a encuestar informantes



USO DE SUELO EN TAPACHULA CENTRO

Mapa 4. Uso de suelo y alojamiento en el centro, Tapachula, Chiapas, México, febrero 2021.



Simbología

- Colonias del centro
- Zonificación

Uso de suelo

- Centro Urbano
- Habitacional

- Habitacional Ecológica
- Habitacional Tradicional
- Subcentro Urbano

Alojamiento

- Casas
- Hoteles
- Vecindad
- Cuartos
- Departamentos

Fuente: ESRI y UN World Map

Este mapa es sólo para fines ilustrativos. Los límites y nombres que figuran en este mapa, así como las denominaciones utilizadas en el mismo, no implican su aprobación o aceptación oficial por parte de la Organización Internacional para las Migraciones.



NIVELES DE SEGURIDAD EN TERRENO

Según los resultados de la Encuesta Nacional de Seguridad Pública Urbana (Instituto Nacional de Estadística y Geografía, 2021) realizada por el Instituto Nacional de Estadística y Geografía (INEGI) en diciembre de 2020, **el 79 por ciento de la población residente de Tapachula considera que es una ciudad insegura.** Esto la posiciona como una de las ciudades con los índices más altos de percepción de inseguridad a nivel nacional. Por su parte, **el casco central de Tapachula ha sido señalado como una zona con recurrencia de delitos diversos.**

De acuerdo con el Plan de Acción de Tapachula (Programa Ciudades Emergentes y Sostenibles, 2018), **existen dos tipos de delitos recurrentes en el centro de la urbe. El primero refiere al robo con y sin violencia;** al respecto, casi una cuarta parte de los habitantes de la ciudad hacen mención de que en este sector existen altas probabilidades de ser víctimas de este delito. Cabe mencionar que se puntualiza a las calles comprendidas entre la Octava Avenida Norte y Segunda Avenida Norte como aquellas con una alta percepción de inseguridad.

El segundo acto delictivo refiere a la trata de personas con fines de explotación sexual. De acuerdo con la Defensoría de Derechos Humanos en donde **la mayoría de las víctimas de trata son mujeres centroamericanas** que están en situación de especial vulnerabilidad al encontrarse en condición migratoria irregular y al temor que existe de acercarse a las autoridades para denunciar. Tapachula existen alrededor de 1.200 bares y cantinas en la ciudad donde laboran 1.500 meseras o bailarinas que son víctimas de explotación sexual, el rango de edad de estas mujeres va de los 10 a los 35 años.

En esta misma línea, los diarios locales “Chiapas Paralelo” y “El Heraldo de Chiapas” hacen mención en reiteradas ocasiones **sobre las redes de trata existentes en Tapachula.** Un punto medular es el dinamismo con el que movilizan a las mujeres ya que, como menciona el entonces Secretario de Salud Municipal Fausto Gálvez, **es muy difícil conocer el número exacto de víctimas de explotación sexual dado que estas nunca pueden ser contactadas más allá de una semana debido a que son movilizadas por las redes de trata.** (Chiapas Paralelo, 2014)

La conjunción de estos factores y el trabajo de campo **permitieron identificar a la Zona Nor Poniente y colonias aledañas como un área de alto riesgo (mapa 5) para el personal de campo que participe en la recabación de información** para este documento, por lo que se exhorta a mantenerse laborando en la Zona Nor Oriente y Sur del centro de Tapachula no más allá de las 5 de la tarde o antes de la puesta de sol.



El 79 por ciento de la población residente de Tapachula considera que es una ciudad insegura.



Una cuarta parte de los habitantes de la ciudad hacen mención de que en este sector existen altas probabilidades de ser víctimas de robo con y sin violencia.



Trata de personas con fines de explotación sexual, donde la mayoría de las víctimas de trata son mujeres centroamericanas.

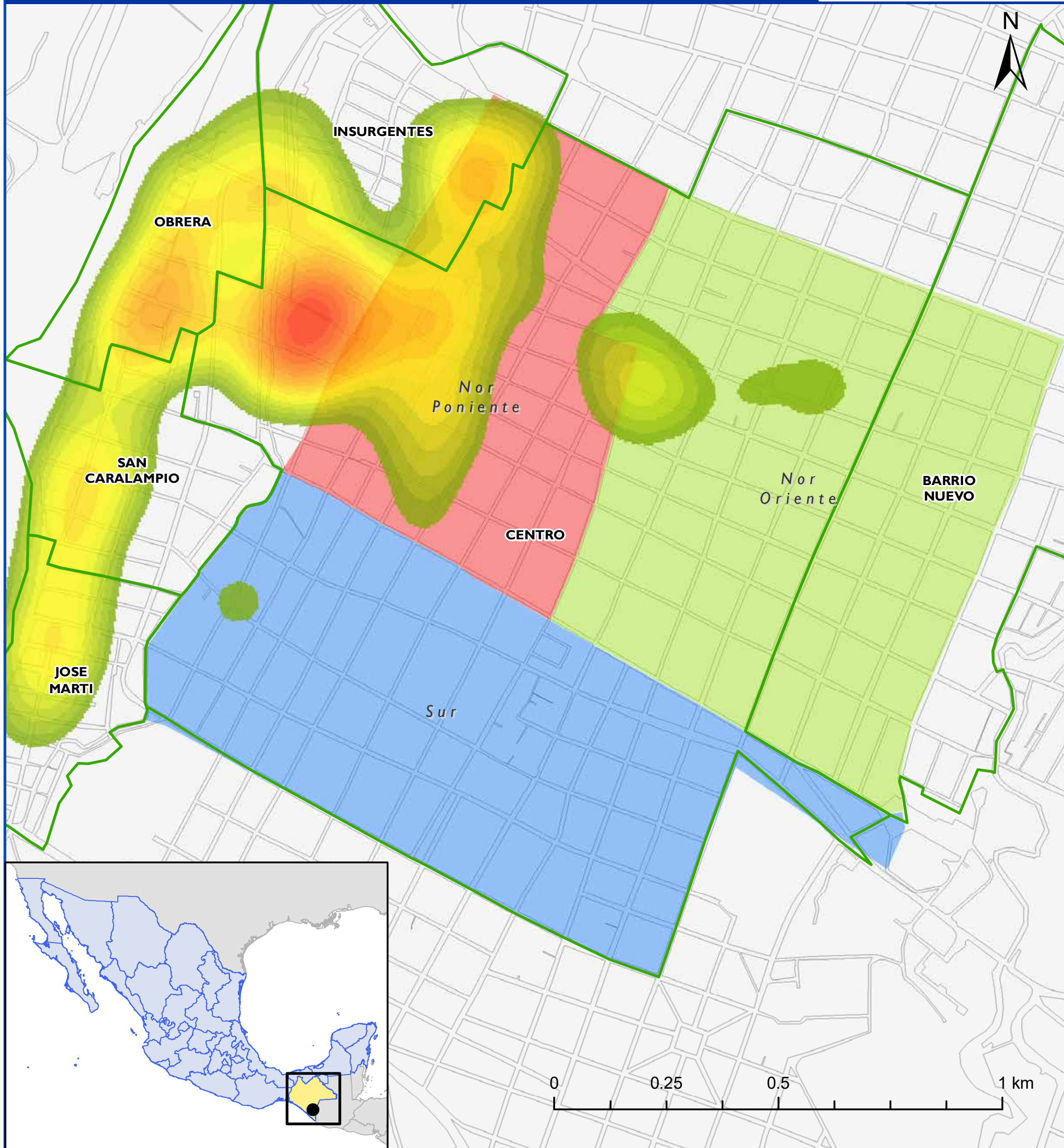


Hotel “Colomba”, Tapachula, México. © IOM 2021



NIVELES DE SEGURIDAD EN TERRENO

Mapa 5. Niveles de seguridad en el centro, Tapachula, Chiapas, México, febrero 2021.



Simbología

- Colonias del centro
- Zonificación de seguridad**
- Inconveniente
- Aceptable
- Adecuada

Sitios de percepción ciudadana de inseguridad

- Alta
- Media
- Baja

Fuente: ESRI y UN World Map

Este mapa es sólo para fines ilustrativos. Los límites y nombres que figuran en este mapa, así como las denominaciones utilizadas en el mismo, no implican su aprobación o aceptación oficial por parte de la Organización Internacional para las Migraciones.

INTEGRACIÓN DE POBLACIÓN MIGRANTE

La situación geográfica que **posiciona a Tapachula como puerta de entrada a México para las personas migrantes regionales y extraregionales** origina que existan vínculos permanentes entre la población local y las personas migrantes.

Si bien la relación entre las personas nacionales y extranjeras en Tapachula data de décadas, la integración entre ambos grupos prácticamente es inexistente hoy en día. **Con base en las entrevistas aplicadas a los comerciantes del centro más las realizadas a la organización “Futbol Más” y “Territorio Joven”,** se obtuvo información respecto a las dinámicas sociales entre las personas del lugar.

En primer lugar, **es de notarse el rechazo de la gente originaria de Tapachula por la presencia de personas migrantes en la ciudad,** ya que perciben que estos ocupan empleos que pudieran ser desempeñados por gente local, lo que agrava, según ellos, la situación de pobreza y desempleo. De igual forma, se manifestaron **en contra de los apoyos económicos que reciben de programas federales** como “Emergencia Social”, ya que consideran que **es dinero que puede destinarse a la mejora de la calidad de vida de la gente local.**

Se mencionó que **al existir la posibilidad del arribo de caravanas migrantes se acentúa el descontento general hacia los migrantes que ya están en Tapachula,** pues no desean que más migrantes lleguen a la ciudad. Diversos informantes clave mencionaron que ellos no tienen intenciones de tener ningún tipo de vínculo con la población migrante, ya que **se sienten especialmente expuestos a enfermedades en el contexto de la pandemia de la COVID-19.**



Negocio de Barbería “Barbershop”, Tapachula, México. © IOM 2021/Itzel V.



Hotel “Hospedaje Latino” Tapachula, México. © IOM 2021

Entre los contados vínculos existentes resalta el que se presenta **en el sector laboral,** ya que **los hombres jóvenes y adultos** son los que se desplazan por la ciudad para acudir a sus sitios de trabajo; **comúnmente trabajan como albañiles en obras públicas.** Destaca que aquellos grupos de migrantes procedentes de Haití cuentan con algunas personas que han aprendido a hablar español para poder comunicarse y facilitar su inserción a la vida local y laboral de la ciudad. Además, estas personas fungen como canal de comunicación entre más nacionales de Haití y otras personas cuya lengua es el español. Por su parte, **las mujeres, niños y niñas que viajan en grupos tratan de permanecer en sus sitios de hospedaje para no exponerse a peligros como deportaciones o caer en redes de trata.**

Un suceso que llamó la atención a los informantes clave fue la **fluctuación en las llegadas de la población migrante a causa de la pandemia por la COVID-19.** Del mismo modo, las medidas sanitarias de aforo en albergues **se redujeron entre el 30 y 50 por ciento de su capacidad,** por lo cual muchas personas migrantes tuvieron que buscar otros espacios para alojarse y se especula que esta situación ha derivado en el movimiento de grupos migrantes a nuevos sectores de la ciudad, especialmente al sur de esta.



INTEGRACIÓN DE POBLACIÓN MIGRANTE



Negocio de Barbería "Alta Peluquería", Tapachula, México. © IOM 2021

Es de resaltar que, durante el proceso de entrevistas a informantes clave, **algunas personas que daban referencias sobre la población cubana mostraron una actitud de aceptación**, mas no al resto de personas migrantes de otras nacionalidades. A pesar de este sentimiento de rechazo hacia las personas migrantes, la población local ha dado pie a establecer una vinculación económica directa debido a que **se ha notado un incremento en los hogares que ponen uno o más cuartos en renta para ser ocupados por personas migrantes**. Incluso casas y vecindades han sido sometidas a remodelaciones y expansiones para aumentar los espacios disponibles que pueden ocupar los nuevos habitantes de la ciudad. **El servicio de internet también se ha solicitado en mayor medida entre los nuevos espacios de alojamiento** debido a que cada vez son más las personas que viajan con un teléfono inteligente y requieren comunicarse con sus familias en sus países de origen.

En lo que respecta a la integración migrante en espacios comunes, **destaca el sector Nor Poniente debido a que mucha de la población migrante no solamente reside allí, sino que también trabaja en los comercios cercanos**. Tales son bares, restaurantes y cantinas en los que se les ofrecen facilidades para el acceso a un empleo remunerado. Sin embargo, existe un riesgo latente en varios de estos sitios donde la explotación sexual hacia las mujeres es una constante y las redes de trata tienen una fuerte presencia. La población migrante se encuentra en una situación de especial riesgo a ser víctima de trata de personas o, en ciertas ocasiones, a ser objeto de tráfico ilícito de migrantes.

Otro fenómeno laboral que se ha detectado en la ciudad corresponde al **establecimiento de negocios en el sector Nor Poniente del Centro**. Tales establecimientos son peluquerías administradas y atendidas por personas originarias de Cuba y un local de comida haitiana, estos negocios se encuentran sobre la Octava Avenida Norte entre la Novena Poniente y la Onceava Poniente. Igualmente se identificó un local de pupusas salvadoreñas sobre la Sexta Avenida, entre Central y Primera Poniente. **La presencia de tales comercios gestionados por personas migrantes sugiere un proceso de asentamiento permanente en la ciudad y, al mismo tiempo, las bases para facilitar el arribo de más personas migrantes.**



Cuartos en renta, Tapachula, México. © IOM 2021/Itzel V.

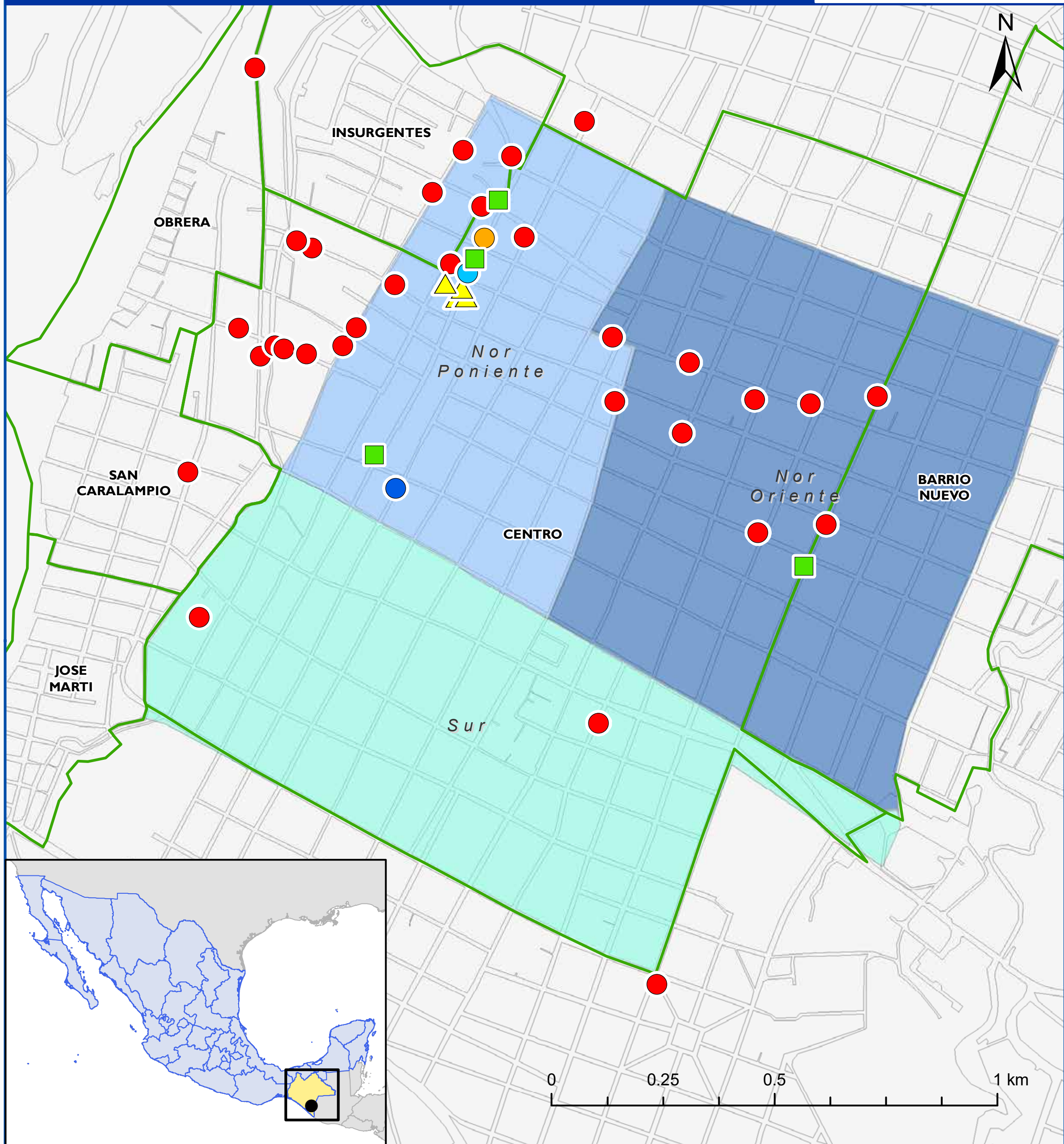


Hotel "Tacana Central", Tapachula, México. © IOM 2021



INTEGRACIÓN DE POBLACIÓN MIGRANTE

Mapa 6. Empleos de población migrante en el centro, Tapachula, Chiapas, México, febrero 2021.



Simbología		Sitios de empleo	
Colonias del centro	Sitios de arribo permanente	Cocina Salvadoreña	
Zonificación	Hotel	Cocina Haitiana	
Nor Oriente		Cocina Hondureña	
Nor Poniente		Restauran bar	
Sur		Peluquería	

Fuente: ESRI y UN World Map
 Este mapa es sólo para fines ilustrativos. Los límites y nombres que figuran en este mapa, así como las denominaciones utilizadas en el mismo, no implican su aprobación o aceptación oficial por parte de la Organización Internacional para las Migraciones.



CONCLUSIONES



Dada la alta densidad de población de la zona centro de Tapachula, se tienen facilidades para encontrar informantes clave y población de interés (migrante) para realizar un monitoreo de flujos de forma periódica.



Los grupos migratorios con mayor presencia en el centro de Tapachula son originarios del Caribe y Centroamérica, por lo que su comunicación con la gente local no supone ningún problema. Los grupos de migrantes extraregionales se encuentran al norte de Tapachula y son principalmente de África. No se tuvo referencia alguna de población proveniente de Asia.



Las colonias al Poniente del centro son sitios con una alta presencia de personas migrantes pero las bajas condiciones de seguridad no permiten trabajar en la zona, por lo que toda la información referida a esta área proviene de las entrevistas con los informantes clave.



La trata de personas y la explotación sexual son unos de los delitos que sobresalen en el centro de la urbe. Personas migrantes, en particular mujeres de procedencia centroamericana, son las principales víctimas de este delito de acuerdo con la Defensoría de Derechos Humanos.



El uso de suelo habitacional del centro de Tapachula provee de múltiples espacios para que la población migrante encuentre sitios de alojamiento. Adicionalmente, la misma oferta de espacios provee una variedad de lugares que pueden ajustarse al presupuesto de cada persona o grupo migrante.



La población local ha encontrado en sus inmuebles una fuente de ingresos, que al mismo tiempo le permite a las personas migrantes contar con mayor oferta de sitios de alojamiento. De este modo, se crean vínculos que traen beneficios a ambas partes.



Por último, el sentimiento generalizado de rechazo ha tomado fuerza en el contexto de la pandemia por temor a contraer el virus a través de la población recién llegada a la ciudad.

REFERENCIAS

Ayuntamiento de Tapachula, Banco Nacional de Obras y Servicios Público (Banobras) y el Banco Interamericano de Desarrollo (BID)

2018 Plan de Acción Tapachula. Ayuntamiento de Tapachula, BANOBRAS y BID. Tapachula.

Chiapas Paralelo

2014 *Sigue siendo Tapachula un paraíso para la trata de personas.* 19 de julio.
Disponible en: www.chiapasparalelo.com

El Financiero

2019 *Operativos en hoteles en Chiapas son contra 'polleros', no contra migrantes: Ramírez Cuevas.* 30 de julio.
Disponible en: www.elfinanciero.com.mx

El Heraldo

2019 *Mujeres migrantes son víctimas de trata de personas.* México. 10 de octubre.
Disponible en: www.elheraldodechiapas.com.mx

Estados Unidos Mexicanos, Instituto Nacional de Estadística y Geografía

2021 Encuesta Nacional de Seguridad Pública Urbana. INEGI. Tapachula.

Organización Internacional para la Migración

2020 Informe sobre las Migraciones en el Mundo 2020. OIM. Ginebra.



Parroquia San Agustín, Tapachula, México. © IOM 2021

Esta publicación fue posible gracias al apoyo de la Oficina de Población, Refugiados y Migración del Departamento de Estado de los Estados Unidos (PRM), en el marco del Programa Regional sobre Migración. Sin embargo, los puntos de vista expresados no reflejan necesariamente las políticas o sociales del Gobierno de los Estados Unidos. Esta publicación no ha sido editada o oficialmente por la OIM.