



DTM

MATRICE DE SUIVI
DES DÉPLACEMENTS

LES ACTIVITÉS DTM
AU SÉNÉGAL SONT
SOUTENUES PAR :



Projet financé par l'Union européenne
Projet mis en oeuvre par l'OIM



OIM
ONU MIGRATION



SUIVI DES FLUX DE POPULATIONS

SÉNÉGAL

OCTOBRE 2020



OIM
ONU MIGRATION

INTRODUCTION

Afin de mieux comprendre les mouvements et tendances migratoires en Afrique de l'Ouest et du Centre, l'OIM, à travers la Matrice de suivi des déplacements (*Displacement Tracking Matrix*, DTM), met en œuvre l'activité de Suivi des flux de populations (*Flow Monitoring*, FM).

Le suivi des flux, qui est mis en œuvre en étroite collaboration avec les autorités et des partenaires nationaux et locaux, est composé de deux outils: l'enregistrement des flux (*Flow Monitoring Registry*, FMR), qui recueille des données clés sur l'ampleur, la provenance, la destination et les modalités des flux de mobilité, et les enquêtes individuelles (*Flow Monitoring Survey*, FMS), conduites auprès des voyageurs afin d'obtenir des informations sur les profils, parcours migratoires, et intentions des migrants.

Le suivi des flux de populations récolte ainsi des données sur les flux et tendances migratoires, les profils des voyageurs et les parcours et intentions des migrants, afin de fournir une meilleure compréhension des mobilités en Afrique de l'Ouest et du Centre.

Au **Sénégal**, la DTM recueille des données au niveau de deux Points de suivi des flux (*Flow Monitoring Points*, FMP), à Kidira (région de Tambacounda) et Moussala (région de Kédougou), tous deux situés à la frontière avec le Mali, afin d'obtenir une meilleure compréhension de l'ampleur, des tendances, des caractéristiques socio-démographiques et des parcours des flux de voyageurs traversant ces différents points entre le Sénégal et le Mali.

Ce rapport présente les données recueillies dans le cadre des activités **d'enregistrement des flux** durant le mois d'**octobre 2020**.

Pour plus d'information sur la méthodologie du suivi des flux de populations, merci de consulter la dernière page de ce rapport.

CHIFFRES CLÉS



2 FMP actifs au Sénégal



156 Individus observés en moyenne par jour



+386% Individus observés par rapport au mois passé



2 903 Individus observés entrant au Sénégal (**60%**)



1 860 Individus observés quittant le Sénégal (**39%**)



4 821 Individus observés au total au niveau des FMP



39% des flux sortants se dirigeant vers le **Mali**



80% de voyageurs sont des **sénégalais, maliens, nigériens, burkinabés, gambiens, nigériens et guinéens**.

PROFIL DES VOYAGEURS ET TENDANCES DES FLUX

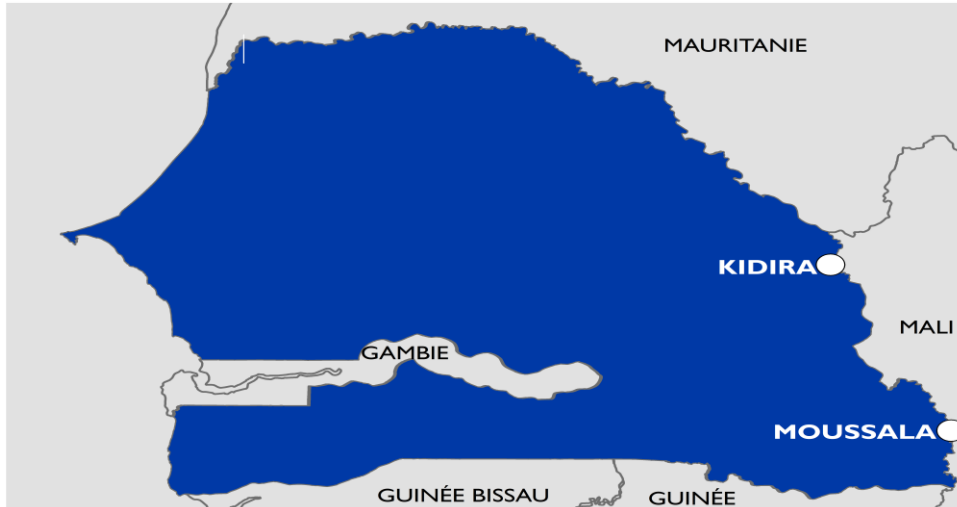
Tendances migratoires: Durant le mois d'octobre 2020, 156 personnes ont, en moyenne, été observées par jour aux 2 FMP actifs du Sénégal. Cela correspond à une augmentation de 386 pour cent par rapport au mois passé, durant lequel la moyenne journalière était de 32 individus. Cette hausse pourrait être attribuée à la fermeture des frontières entre le Sénégal et la Guinée, avant les élections présidentielles guinéennes, qui a contraint de nombreux Guinéens souhaitant voyager entre le Sénégal et la Guinée, à passer par le Mali (dont les frontières avec la Guinée n'ont pas été fermées), les contraignant à passer par les FMP de Kidira et de Moussala. En outre, plusieurs fêtes religieuses (notamment le Magal et le Gamou) ont eu lieu pendant le mois, ce qui a contribué à une forte augmentation des flux, reflétés par les pics de flux observés les 3 et 10 janvier.

Type de flux : Parmi les individus observés, la grande majorité (99%) effectuaient un mouvement transfrontalier, dont 60 pour cent des flux qui rentraient dans le pays depuis le Mali, tandis que 39 pour cent le quittaient. Parallèlement, 1 pour cent des voyageurs effectuaient un voyage interne.

Provenance et destinations : Pendant le mois d'octobre 2020, les principales villes de provenance des voyageurs étaient Bamako, Mali (57%), Dakar, Sénégal (28%), Touba, Sénégal (9%) et Kenieba, Mali (3%). Ils avaient principalement pour destinations Dakar (43%), Bamako (39%), Touba (13%), Diourbel, Sénégal (2%) et Kédougou, Sénégal (2%). Les personnes observées se déplaçaient principalement en taxi ou voiture privée (75%), en bus (16%) ou en moto (9%).

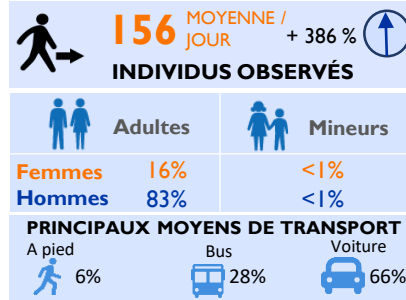
Profil des voyageurs: Parmi les voyageurs observés, 83 pour cent étaient des hommes adultes, tandis que 16 pour cent étaient des femmes. Par ailleurs, 76 personnes parmi les individus enregistrés présentaient des vulnérabilités, parmi lesquelles des personnes âgées, et des personnes vivant avec un handicap.

LOCALISATION DES POINTS DE SUIVI DES FLUX (FMP) AU SÉNÉGAL



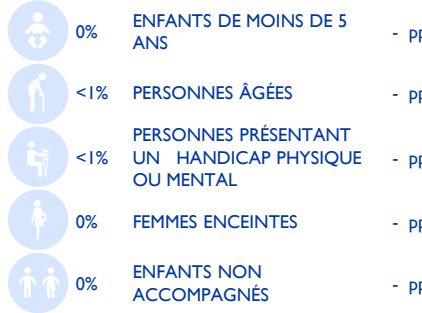
Cette carte est juste à titre d'illustration. Les représentations ainsi que l'utilisation des frontières et des noms géographiques sur cette carte peuvent comporter des erreurs et n'impliquent ni jugement sur le statut légal d'un territoire, ni reconnaissance ou acceptation officielles de ces frontières de la part de l'OIM.

PROFILS DES VOYAGEURS



DÉMOGRAPHIE

VULNÉRABILITÉS



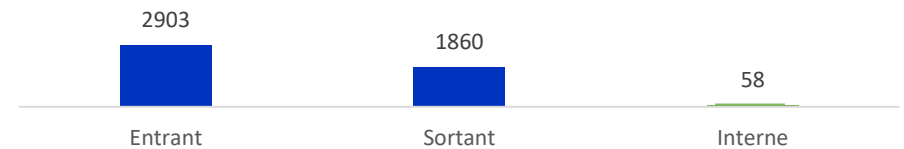
pp : point pourcentage

PROVENANCE ET DESTINATION DES FLUX

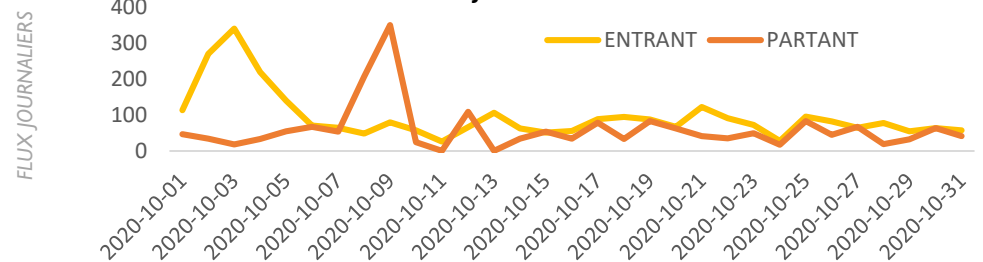
Provenance des flux	
Pays	% des flux
Mali	60%
Sénégal	39%
Gambie	1%

Destination des flux	
Pays	% des flux
Sénégal	60%
Mali	39%
Côte d'Ivoire	<1%

DIRECTION DES FLUX



EVOLUTION JOURNALIÈRE DES FLUX



KIDIRA

PRÉSENTATION DU FMP: Un point de suivi a été installé en avril 2019 à Kidira, qui se situe dans la région de Tambacounda, dans le Nord-Ouest du pays, à la frontière entre le Mali et le Sénégal. L'OIM y observe les mouvements des voyageurs, principalement de et vers Bamako et Dakar, mais aussi d'autres destinations, telles que Banjul ou les sites miniers de la région de Kédougou.

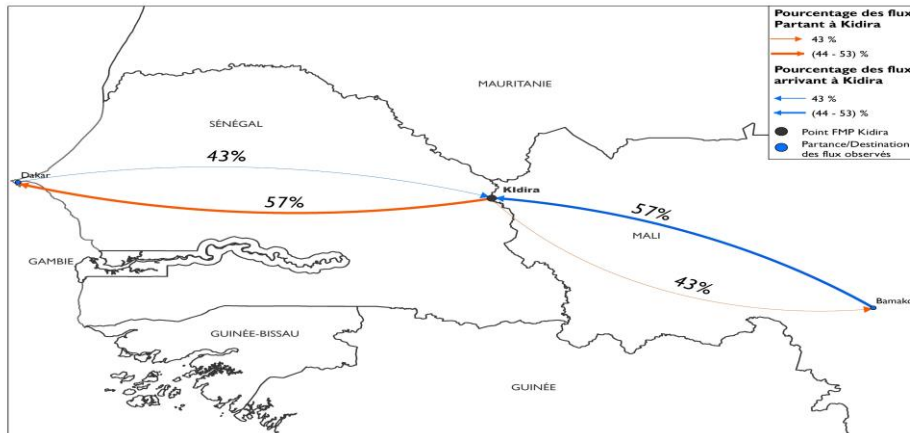
Tendances migratoires: Au cours du mois d'octobre 2020, 105 personnes ont, en moyenne, été observées par jour au FMP de Kidira. Cela correspond à une augmentation de 401 pour cent comparativement au mois passé, durant lequel la moyenne journalière était de 21 individus. La hausse dérouterante observée durant ce mois s'explique, d'une part, par un relâchement des mesures de restriction au niveau de la frontière de Kidira et la facilitation des mouvements par les autorités locales; et d'autre part, par la tenue des fêtes religieuses du Magal et du Gamou, qui s'est manifestée par de larges flux de pèlerins autour des dates des fêtes, reflétant les pics majeurs de flux observés les 3 et 10 janvier.

Type de flux : Tous les individus observés effectuaient un mouvement transfrontalier, que ce soit un flux entrant (57%) ou sortant (43%) entre le Mali et le Sénégal.

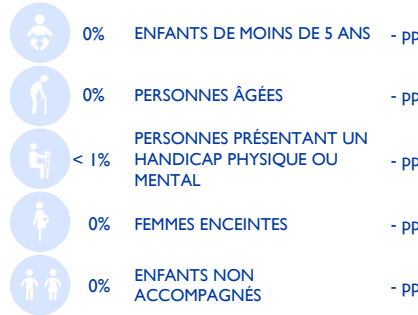
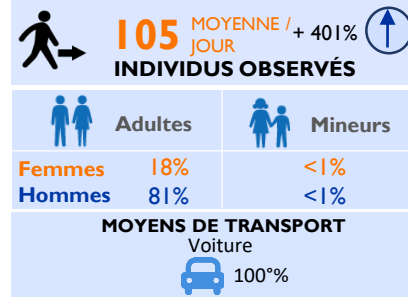
Provenance et destinations : Durant le mois d'octobre 2020, les principales villes de provenance des voyageurs observés au FMP de Kidira étaient la capitale du Mali, Bamako (57%), et la capitale du Sénégal Dakar (43%). Ils avaient exclusivement pour destination, Dakar (57%) et Bamako (43%). Les moyens de transport utilisés par les personnes observées au FMP de Kidira étaient exclusivement les véhicules privés ou voitures 4x4 modifiées (100%).

Profils des voyageurs: Parmi les voyageurs observés, 81 pour cent étaient des hommes adultes, tandis que 18 pour cent étaient des femmes adultes et 2 pour cent étaient des mineurs. Aucun voyageur présentant des vulnérabilités n'a été observé à Kidira.

FLUX OBSERVÉS AU FMP DE KIDIRA



PROFILS DES VOYAGEURS



PROVENANCE ET DESTINATION DES FLUX

Provenance des flux	
Pays	% des flux
Mali	57%
Sénégal	43%

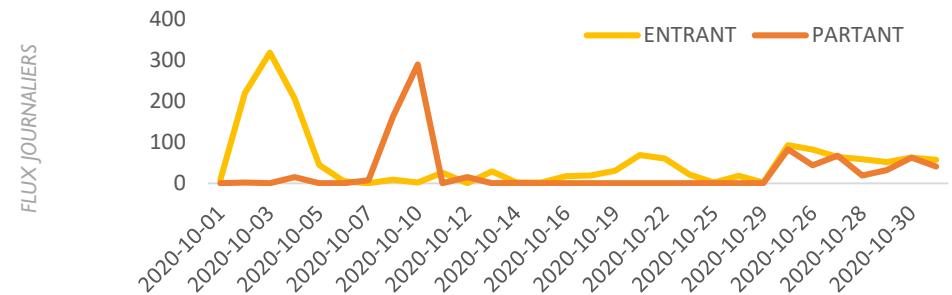
Destination des flux	
Pays	% des flux
Sénégal	57%
Mali	43%

pp : point pourcentage

DIRECTION DES FLUX



ÉVOLUTION MENSUELLE DES FLUX



MOUSSALA

PRÉSENTATION DU FMP A partir d'avril 2019, un point de suivi des flux (FMP) a été installé à Moussala, qui se situe dans la région de Kedougou, dans le Sud-Ouest du pays, à la frontière entre le Mali et le Sénégal. L'OIM y observe les mouvements des voyageurs allant principalement de et vers Bamako, Dakar et Banjul. Un accent particulier est mis sur l'enregistrement des flux de migrants saisonniers.

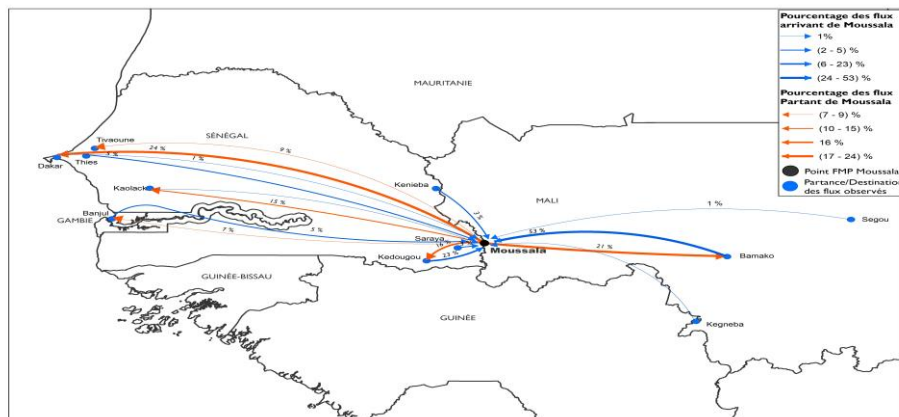
Tendances migratoires: Durant le mois d'octobre 2020, 69 personnes ont, en moyenne, été observées par jour au FMP de Moussala. Cela traduit une baisse de 15 pour cent par rapport au mois passé, durant lequel la moyenne journalière était de 21 individus. Cette hausse significative des flux est une conséquence de la fermeture des frontières entre la Guinée et le Sénégal, qui a contraint de nombreux voyageurs souhaitant voyager entre le Sénégal et la Guinée à passer par le Mali; Moussala, qui se trouve proche de la frontière des trois nations, était le lieu de passage privilégié des voyageurs souhaitant se rendre en Guinée par la Mali. En outre, la tenue des fêtes religieuses du Magal et du Gamou, s'est manifestée par de larges flux de pèlerins autour des dates des fêtes, correspondant aux pics majeurs de flux observés les 3 et 10 janvier.

Type de flux : Parmi les individus observés, 97 pour cent effectuaient un mouvement transfrontalier (67% rentraient dans le pays, tandis que 30% sortaient du pays). Par ailleurs, 3 pour cent des voyageurs effectuaient un voyage interne.

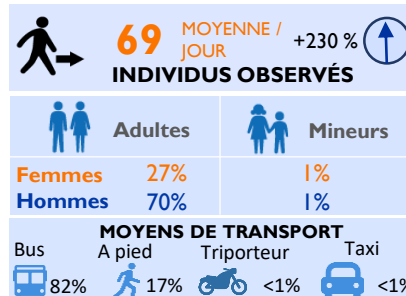
Provenance et destinations : Les principales villes de provenance des voyageurs observés au FMP de Moussala au courant du mois d'octobre 2020 étaient Bamako, Mali (57%), Touba, Sénégal (27%), Kenieba, Mali (8%), Banjul, Gambie (3%). Ils avaient pour principales villes de destination, Touba (37%), Bamako (31%), Dakar (18%), Diourbel (6%) et Kedougou (5%). Les personnes observées se déplaçaient principalement en bus (82%), à pied (17%), en moto ou triporteur (<1%) et en véhicule privé ou taxi (<1%).

Profil des voyageurs: Les migrants enregistrés étaient composés à 87 pour cent d'hommes adultes, tandis que 13 pour cent étaient des femmes adultes. Parmi eux, 68 personnes présentaient des vulnérabilités, principalement des personnes âgées (4%) et des personnes vivant avec un handicap (<1%).

FLUX OBSERVÉS AU FMP DE MOUSSALA



PROFILS DES VOYAGEURS

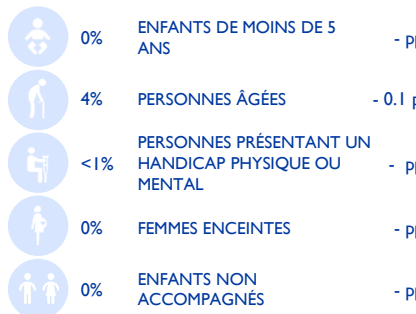


DÉMOGRAPHIE

VULNÉRABILITÉS

FLUX ENREGISTRÉS

FLUX JOURNALIERS

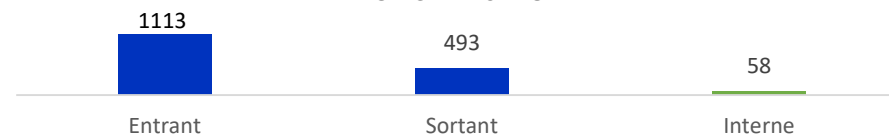


PROVENANCE ET DESTINATION DES FLUX

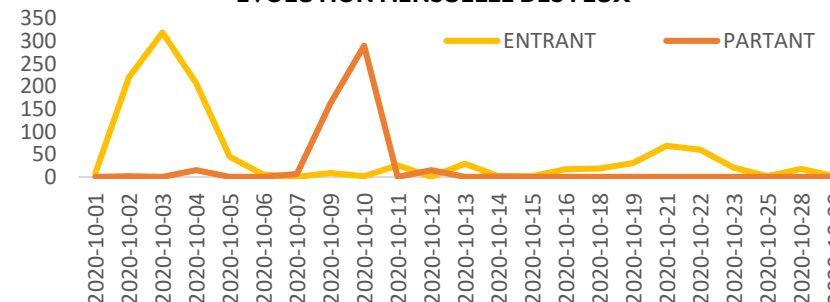
Provenance des flux	
Pays	% des flux
Mali	67%
Sénégal	30%
Gambie	3%

Destination des flux	
Pays	% des flux
Sénégal	67%
Mali	32%
Côte d'Ivoire	1%

DIRECTION DES FLUX



ÉVOLUTION MENSUELLE DES FLUX



INTRODUCTION : Le suivi des flux, mis en œuvre par l'OIM à travers la Matrice de suivi des déplacements (DTM), a pour objectif de fournir une vue d'ensemble des mobilités en Afrique de l'Ouest et du Centre à travers la collecte de données clés sur le nombre, le parcours et les caractéristiques des flux observés dans des zones à forte mobilité à travers la région.

MÉTHODOLOGIE : Le suivi des flux de populations est un travail de collecte de données qui vise à fournir une meilleure compréhension des mobilités. Cette activité débute par l'identification des zones sujettes à des flux importants de voyageurs, et la mise en lumière des caractéristiques et parcours des voyageurs. Les zones de forte mobilité sont identifiées à l'échelle du pays avec l'aide des autorités nationales. Les équipes DTM, en partenariat avec les autorités locales et autres partenaires, conduisent ensuite un travail d'identification des points de transit stratégiques au niveau local, ou sont installés les Points de suivi des flux (FMP, *Flow Monitoring Point* en anglais). À chaque FMP, deux principales méthodologies de collecte de données sont mises en œuvre : l'enregistrement des flux (FMR, *Flow Monitoring Registry* en anglais) et les enquêtes individuelles (FMS, *Flow Monitoring Survey* en anglais).

Le **FMR** consiste à collecter les données au niveau des différents points de passage

via des observations directes et auprès d'informateurs clés : il peut s'agir du personnel des gares routières, des fonctionnaires étatiques, des chauffeurs de bus ou des migrants eux-mêmes. Le FMR recueille des informations sur le nombre de voyageurs passant par les points de passage, leurs lieux de provenance et destinations envisagées, moyens de transport utilisés, ainsi que les vulnérabilités observées.

À chaque FMP, les données sont recueillies par une équipe d'enquêteurs. La collecte de données est effectuée quotidiennement. Néanmoins, la collecte s'effectue durant la journée, et n'enregistre pas les passages de voyageurs la nuit, qui correspond pourtant aux moments où le plus grand nombre de voyageurs traversent les FMP. Par ailleurs, seuls les flux importants sont enregistrés, avec un accent particulier placé sur les flux de migration saisonnière; les mouvements pendulaires ou les flux conduits de manière quotidienne ne sont donc pas comptabilisés. Les données sont collectées au travers d'un formulaire administré aux informateurs clés, ainsi d'observations directes.

LIMITES : Les données utilisées dans le cadre de cette analyse sont issues d'observations directes et d'entretiens conduits aux Points de suivi des flux. Elles ne peuvent donc pas être généralisées à

la population migrante dans son ensemble, car elles présentent uniquement la situation spécifique des personnes observées et interrogées. La couverture temporelle des exercices de collecte de données enquêtes est également limitée aux jours travaillés. Bien que la collecte de données soit conduite quotidiennement, les activités de suivi des flux ne capturent pas tous les flux transitant par les FMP. En cette période de COVID-19 certains migrants empruntent des voies de contournement. Ceux-ci peuvent échapper au dispositif d'enregistrement.

DÉFINITIONS :

Migrant : Terme générique non défini dans le droit international qui, reflétant l'usage commun, désigne toute personne qui quitte son lieu de résidence habituelle pour s'établir à titre temporaire ou permanent et pour diverses raisons, soit dans une autre région à l'intérieur d'un même pays, soit dans un autre pays, franchissant ainsi une frontière internationale. Il englobe un certain nombre de catégories juridiques de personnes bien déterminées, comme les travailleurs migrants ; les personnes dont les types de déplacement particuliers sont juridiquement définis, comme les migrants objets d'un trafic illicite ; ainsi que celles dont le statut et les formes de déplacement ne sont pas expressément définis par le droit international, comme les étudiants internationaux.

Flux sortant : Ce terme fait référence aux migrants qui arrivent au point de suivi des flux avec l'intention de quitter le Sénégal.

Flux entrant : Ce terme fait référence aux migrants qui arrivent à un point de suivi des flux en provenance de l'étranger, avec l'intention de se rendre plus loin au Sénégal.

Flux interne : Ce terme fait référence aux voyageurs qui effectuent un mouvement entre deux destinations toutes deux situées au Sénégal.

Les avis exprimés dans ce rapport sont ceux des auteurs et ne reflètent pas nécessairement les points de vue de l'OIM, des donateurs et des partenaires. L'OIM croit profondément que la migration humaine et ordonnée est bénéfique pour les migrants et la société. En tant qu'organisation intergouvernementale, l'OIM agit avec ses partenaires de la communauté internationale afin d'aider à résoudre les problèmes opérationnels que pose la migration ; de mieux faire comprendre quels en sont les enjeux ; d'encourager le développement économique et social grâce à la migration ; et de préserver la dignité humaine et le bien-être des migrants.

Les cartes fournies dans ce rapport le sont uniquement à titre illustratif. Les représentations ainsi que l'utilisation des frontières et des noms géographiques sur ces cartes peuvent porter des erreurs et n'impliquent ni jugement sur le statut légal d'un territoire, ni reconnaissance ou acceptation officielles de ces frontières de la part de l'OIM