

ສາທາລະນະລັດ ປະຊາທິປະໄຕ ປະຊາຊົນລາວ

ບົດສຳຫຼວດແຮງງານເຄື່ອນຍ້າຍກັບຄືນປະເທດ

ອົງການຈັດຕັ້ງສາກົນເພື່ອການເຄື່ອນຍ້າຍຖິ່ນຖານ (IOM)
ຕົວຊີ້ວັດການຕິດຕາມການເຄື່ອນຍ້າຍ (DTM)



© IOM 2020



From
the People of Japan

ອົງການຈັດຕັ້ງສາກົນເພື່ອການເຄື່ອນຍ້າຍຖິ່ນຖານ (IOM)

ຫ້ອງການປະຈຳ ສປປ ລາວ

ອາຄານສະຫະປະຊາຊາດ, ຊັ້ນ 3

ຖະໜົນລ້ານຊ້າງ

ຕູ້ໄປສະນີເລກທີ 345

ນະຄອນຫຼວງວຽງຈັນ

ສປປ ລາວ

ສໍາລັບຂໍ້ມູນເພີ່ມເຕີມ:

ອົງການ IOM ປະຈຳ ສປປ ລາວ

ໂທ: +856 21 267 734

Facebook Page: <https://www.facebook.com/IOM.Laos.int>

© 2020 ອົງການຈັດຕັ້ງສາກົນເພື່ອການເຄື່ອນຍ້າຍຖິ່ນຖານ (IOM)

ຂໍ້ຫຼີກເວັ້ນໃນຄວາມຮັບຜິດຊອບ

ຜົນການຄົ້ນຄວ້າ, ການຕີຄວາມໝາຍ, ແລະ ການສະຫຼຸບທີ່ໄດ້ລະບຸໃນບົດລາຍງານສະບັບນີ້ ບໍ່ໄດ້ຖືກເປັນແນວຄວາມຄິດ ແລະ ຈຸດຢືນຂອງອົງການ IOM, ປະເທດສະມາຊິກ, ລັດຖະບານປະເທດຍີ່ປຸ່ນ ຫຼື ຜູ້ໃຫ້ທຶນ. ພະນັກງານທີ່ຖືກຈ້າງງານ ແລະ ການນໍາສະເໜີ ບັນດາເຄື່ອງມື ການເຮັດວຽກຕ່າງໆ ບໍ່ໄດ້ຊື້ໃຫ້ເຫັນວ່າ ເປັນການສະແດງຄວາມຄິດເຫັນໃນສ່ວນໃດໜຶ່ງຂອງອົງການ IOM ກ່ຽວກັບສະຖານະທາງດ້ານກົດໝາຍ, ຂອບເຂດດິນແດນ, ເມືອງ ຫຼື ພື້ນທີ່ໃດໜຶ່ງ, ຫຼື ອໍານາດການປົກຄອງ, ຫຼື ກ່ຽວພັນກັບເຂດແດນ ຫຼື ຊາຍແດນ.



ແຮງງານເຄື່ອນຍ້າຍພາຍໃຕ້ສູນກັກກັນ



ປະຫວັດຄວາມເປັນມາ

ແຮງງານເຄື່ອນຍ້າຍ ແມ່ນເປັນຕົວເລືອກໜຶ່ງທີ່ສຳຄັນໃນການລົງຊື້ຂອງແຮງງານລາວ, ການລາຍງານໄດ້ສະແດງໃຫ້ເຫັນວ່າໃນປີ 2019 ຈຳນວນປະຊາກອນລາວ 0.9 ລ້ານຄົນ ອາໄສຢູ່ຕ່າງປະເທດ.¹ ປະເທດປາຍທາງ ທີ່ແຮງງານລາວ ເລືອກໄປຫຼາຍທີ່ສຸດ ແມ່ນປະເທດໄທ, ຊຶ່ງສ່ວນຫຼາຍພວກເຂົາຖືກຈ້າງໃຫ້ເປັນແມ່ບ້ານ, ເຮັດວຽກກໍ່ສ້າງ, ການຜະລິດ, ການກະສິກຳ ແລະ ວຽກກ່ຽວກັບຂະແໜງການບັນເທີງ.² ໃນໄລຍະຜ່ານມາ ສ່ວນຫຼາຍແຮງງານເຫຼົ່ານີ້ ເດີນທາງຂ້າມຊາຍແດນແບບບໍ່ປົກກະຕິ ບໍ່ວ່າຈະເປັນ ການເດີນທາງດ້ວຍຕົນເອງ ຫຼື ຜ່ານນາຍໜ້າແບບບໍ່ເປັນທາງການ ທີ່ເປັນຜູ້ນຳສົ່ງ ແລະ ກະກຽມການຈ້າງງານ.³ ໃນປະຈຸບັນ, ຫຼາຍຄົນຍັງບໍ່ມີສະຖານະທາງກົດໝາຍ.

ນັບຕັ້ງແຕ່ມີການເລີ່ມແຜ່ລະບາດຂອງເຊື້ອພະຍາດ COVID-19, ໄດ້ມີການລາຍງານວ່າ ແຮງງານລາວຈຳນວນ 200,000 ຄົນໄດ້ເດີນທາງຈາກປະເທດໄທ ຂ້າມຊາຍແດນກັບຄືນ ສປປ ລາວ.⁴ ບັນຫາທາງດ້ານເສດຖະກິດເນື່ອງຈາກການແຜ່ລະບາດຂອງ COVID-19 ໄດ້ສົ່ງຜົນກະທົບຕໍ່ກັບການໂອນເງິນຂ້າມປະເທດ ແລະ ເຮັດໃຫ້ປະຊາກອນຫຼາຍກວ່າ 214,000 ຄົນຕົກຢູ່ໃນຄວາມທຸກຍາກ, 9% ຂອງ ຫຼັງຄາເຮືອນໃນລາວ ໄດ້ຮັບເງິນ ໂອນຈາກຕ່າງປະເທດ ແລະ ເງິນໂອນດັ່ງກ່າວຖືວ່າເປັນລາຍຮັບຈຳນວນ 60 % ຂອງ ພວກເຂົາ, ຊຶ່ງນີ້ສະແດງໃຫ້ເຫັນເຖິງການຫຼຸດລົງຢ່າງຊັດເຈນຂອງລາຍຮັບໃນຄົວເຮືອນ.⁵

ການສູນເສຍວຽກເຮັດງານທຳ ຂອງແຮງງານເຄື່ອນຍ້າຍ ໄດ້ເຮັດໃຫ້ພວກເຂົາ ຕົກຢູ່ໃນ ຄວາມສ່ຽງຂອງການຖືກຊຸດອິດ ແລະ ບາງຄົນຖືກບັງຄັບໃຫ້ເຮັດວຽກ ຫຼື ຝັກອາໄສ ໃນສະພາບເງື່ອນໄຂທີ່ມີຄວາມສ່ຽງຕໍ່ການຕິດພະຍາດ COVID-19 ແລະ ພະຍາດອື່ນໆ, ພ້ອມທັງເພີ່ມຄວາມສ່ຽງ ທີ່ບໍ່ສາມາດປ້ອງກັນໂຕເອງຈາກການຊຸດອິດໄດ້.

ຕັ້ງແຕ່ເດືອນເມສາ 2020, ກົມພັດທະນາສີມີແຮງງານ ແລະ ຈັດຫາງານ, ກະຊວງແຮງງານ ແລະ ສະຫວັດດີການສັງຄົມ ໄດ້ຕົກລົງຮັບການຊ່ວຍເຫຼືອຈາກອົງການ IOM ເພື່ອຮັບມືກັບການແຜ່ລະບາດຂອງພະຍາດ COVID-19 ໂດຍສະເພາະການຊ່ວຍເຫຼືອ ທາງດ້ານ 1) ການປະສານງານ ແລະ ການຮ່ວມມື, 2) ການສື່ສານທາງດ້ານຄວາມສ່ຽງ ແລະ ການມີສ່ວນຮ່ວມຂອງຊຸມຊົນ 3) ການຕິດຕາມແຮງງານເຄື່ອນຍ້າຍທີ່ກັບຄືນປະເທດ.

ບົດລາຍງານສະບັບນີ້ ໄດ້ເນັ້ນໜັກ ກ່ຽວກັບຜົນກະທົບຂອງ ການແຜ່ລະບາດຂອງ COVID-19 ຕໍ່ກັບແຮງງານລາວ ທີ່ເດີນທາງກັບຄືນປະເທດ. ການຫຼັ່ງໄຫຼຂອງແຮງງານເຄື່ອນຍ້າຍ ກັບຄືນປະເທດຈະສາມາດປະກອບສ່ວນ ຕໍ່ກັບເສດຖະກິດພາຍໃນໄດ້ ເນື່ອງຈາກ 50% ຂອງແຮງງານເຫຼົ່ານີ້ ບໍ່ມີແຜນທີ່ຈະເຄື່ອນຍ້າຍອອກຈາກປະເທດເພື່ອເຮັດວຽກອີກຄັ້ງ ຫຼື ຍັງບໍ່ໝັ້ນໃຈກ່ຽວກັບແຜນໃນອະນາຄົດ. ຫຼາຍກວ່າ 36% ຂອງແຮງງານເຫຼົ່ານີ້ ແມ່ນມີຄວາມສົນໃຈໃນການຍົກລະດັບເພື່ອໂອກາດທີ່ດີກວ່າຂອງຕົນ.

ວິທີການ ແລະ ຂໍ້ຈຳກັດ

ພາຍໃຕ້ໂຄງການຊ່ວຍເຫຼືອ ເພື່ອຮັບມືກັບການແຜ່ລະບາດຂອງພະຍາດ COVID-19 ຮ່ວມກັບກົມພັດທະນາສີມີແຮງງານ ແລະ ຈັດຫາງານ, ກະຊວງແຮງງານ ແລະ ສະຫວັດດີການສັງຄົມ, ທີມງານອົງການ IOM ໄດ້ສຳພາດ

ແຮງງານເຄື່ອນຍ້າຍກັບຄືນປະເທດ ທີ່ກັກບໍລິເວນໃນສູນກັກກັ້ນ. ທີມງານອົງການ IOM ໄດ້ເດີນທາງໄປ 6 ແຂວງ ເຊັ່ນ: ນະຄອນຫຼວງວຽງຈັນ, ຈຳປາສັກ, ສາລະວັນ, ຫຼວງພະບາງ, ສະຫວັນນະເຂດ ແລະ ຄຳມ່ວນ ເພື່ອສຳພາດແຮງງານເຄື່ອນຍ້າຍທີ່ກັບຄືນປະເທດຈຳນວນ 326 ຄົນ ໃນໄລຍະເດືອນມິຖຸນາ ຫາ ເດືອນກັນຍາ. ທີມງານອົງການ IOM ກໍ່ໄດ້ໃຫ້ການຊ່ວຍເຫຼືອໂດຍກົງ ແລະ ສະໜອງເຄື່ອງມືທາງດ້ານການສື່ສານຕ່າງໆ ໃຫ້ກັບແຮງງານເຄື່ອນຍ້າຍທີ່ກັບຄືນປະເທດ ໃນສູນກັກກັ້ນ. ການສຳຫຼວດແບບການສຸມໃສ່ກຸ່ມເປົ້າໝາຍໂດຍອີງໃສ່ຄວາມສະດວກ (convenience sampling) ໄດ້ຖືກນຳໃຊ້.

ສາມຂໍ້ຈຳກັດທີ່ຕ້ອງໄດ້ເອົາໃຈໃສ່ເມື່ອອ່ານບົດລາຍງານສະບັບນີ້:

- i. ຝົຈາລະນາອຸປະສັກທາງດ້ານເວລາ ແລະ ການເດີນທາງທີ່ກຳນົດໂດຍລັດຖະບານ ໃນການຍ້ຽມຍາມສູນກັກກັ້ນ, ບົດລາຍງານໄດ້ນຳໃຊ້ ການສຳຫຼວດແບບການສຸມໃສ່ ກຸ່ມເປົ້າໝາຍ ໂດຍອີງໃສ່ຄວາມສະດວກຕາມຄວາມສາມາດໃນການເຂົ້າເຖິງ ແລະ ການຍິນຍອມຂອງຜູ້ເຄື່ອນຍ້າຍທີ່ຈະຖືກສຳພາດ, ສະນັ້ນ, ຜົນຂອງການສຶກສາຄັ້ງນີ້ ຖືເປັນການສຳຫຼວດເອົາຂໍ້ມູນຂອງແຮງງານບາງສ່ວນ ແລະ ກຸ່ມແຮງງານເຫຼົ່ານີ້ ບໍ່ໄດ້ເປັນ ກຸ່ມຕົວແທນ ຂອງແຮງງານເຄື່ອນຍ້າຍທັງໝົດ ທີ່ກັບຄືນປະເທດ.
- ii. ສະຖານທີ່ສຳພາດ (ພາຍໃນສູນກັກກັ້ນ) ແລະ ສະຖານະພາບທາງສັງຄົມ ຂອງຜູ້ເກັບກຳຂໍ້ມູນ (ເຈົ້າໜ້າທີ່ພາກລັດ ແລະ ຜະນົກງານອົງການ IOM) ອາດມີຜົນຕໍ່ການຕອບ ຄຳຖາມຂອງ ແຮງງານເຄື່ອນຍ້າຍກັບຄືນປະເທດ ແລະ ເຮັດໃຫ້ພວກເຂົາບໍ່ຢາກຕອບຕາມຄວາມຈິງ ເພື່ອຮັກສາພາບຜິດທາງສັງຄົມ.
- iii. ບົດລາຍງານສະບັບນີ້ບໍ່ໄດ້ນຳໃຊ້ການປະເມີນຄວາມໝາແໜ້ນ ທີ່ກ່ຽວຂ້າງກັບສັດສ່ວນ ຂອງຜູ້ຕອບຄຳຖາມໃນສູນກັກກັ້ນ ເນື່ອງຈາກວິທີການ ຫຼື ສັດສ່ວນໃນສະຖານທີ່ຕັ້ງ ດັ່ງກ່າວ ເປັນການປະເມີນທີ່ບໍ່ມີຄວາມດຸນດ່ຽງ ທາງດ້ານຈຳນວນປະຊາກອນ ທີ່ມີລັກສະນະດຽວກັນ.

¹ ກົມເສດຖະກິດ ແລະ ສັງຄົມຂອງອົງການສະຫະປະຊາຊາດ (2019). *ບົດລາຍງານການເຄື່ອນຍ້າຍສາກົນ 2019*.

² ການເຄື່ອນຍ້າຍ: TRIANGLE in ASEAN – ສປປ ລາວ. (2019). 16 ກັນຍາ 2020, from https://www.ilo.org/asia/projects/WCMS_622431/lang-en/index.htm

³ ຕໍາເນີນຄະດີແຮງງານເຄື່ອນຍ້າຍທີ່ບໍ່ປົກກະຕິ: Thailand's Crackdown in Context | [migrationpolicy.org](https://www.migrationpolicy.org). (n.d.). 16 ກັນຍາ 2020, from <https://www.migrationpolicy.org/article/criminalizing-irregular-migrant-labor-thailands-crackdown-context>

⁴ ແຮງງານລາວ 1000 ກວ່າຄົນກັບຄືນບ້ານ - *Laotian Times*. (2020). 16 ກັນຍາ 2020, from <https://laotiantimes.com/2020/03/23/thousands-of-lao-laborers-working-in-thailand-return-home/>

⁵ ຜົນກະທົບຕໍ່ການຈ້າງງານ ແລະ ສະຫວັດດີການໄດ້ເພີ່ມທະວີຂຶ້ນ. (2020). 16 ກັນຍາ 2020, from <http://pubdocs.worldbank.org/en/795311589971908248/Lao-LEM-Main-Findings-Final-20-May-2020.pdf>



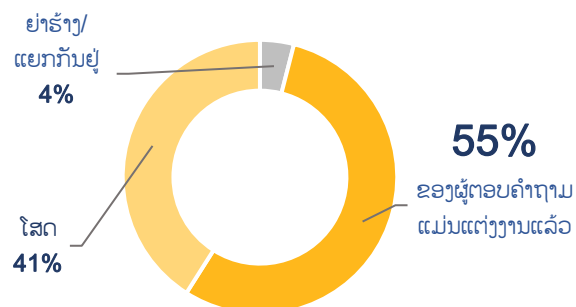
ຈຳນວນຜູ້ຕອບຄຳຖາມທັງໝົດ 326

ຈຳນວນຜູ້ຕອບຄຳຖາມໂດຍອີງຕາມທີ່ຕັ້ງຂອງສູນກັກກັນ

ຄຳມ່ວນ	ສະຫວັນນະເຂດ
143 ຄົນ	104 ຄົນ
ນະຄອນຫຼວງວຽງຈັນ 49 ຄົນ	ຫຼວງພະບາງ 11 ຄົນ
ສາລະວັນ 10 ຄົນ	ຈຳປາສັກ 9 ຄົນ

ຜູ້ຕອບຄຳຖາມຫຼາຍກວ່າເຄິ່ງໜຶ່ງແມ່ນແຕ່ງງານແລ້ວ/ໝັ້ນ/ມີຄູ່ຮ່ວມຊີວິດ (55%), ນອກຈາກນັ້ນແມ່ນຍັງໂສດ (41%) ຫຼື ຢ່າຮ້າງ/ແຍກກັນຢູ່ (4%).

ສະຖານະຕົວເອງ



ໃນຈຳນວນຜູ້ຕອບຄຳຖາມທັງໝົດ, 48% ແມ່ນມີລູກນ້ອຍ ແລະ ໃນນັ້ນ 24% ແມ່ນມີເດັກນ້ອຍອາໄສຢູ່ຮ່ວມກັນກັບພວກເຂົາ ໃນສູນກັກກັນ. ນອກຈາກນັ້ນ, ບາງສ່ວນ ລາຍງານວ່າລູກຂອງຕົນເອງອາໄສຢູ່ກັບຜູ້ປົກຄອງ, ພໍ່ເຖົ້າແມ່ເຖົ້າ ຫຼື ຜີ້ນ້ອງໃນບ້ານເກີດຂອງຕົນໃນ ສປປ ລາວ.

ປະຫວັດຂອງແຮງງານກັບຄືນປະເທດ

ສັດສ່ວນຂອງຜູ້ຕອບຄຳຖາມເພດຊາຍ (52%) ມີຈຳນວນສູງກວ່າຜູ້ຕອບຄຳຖາມເພດຍິງ (47%).



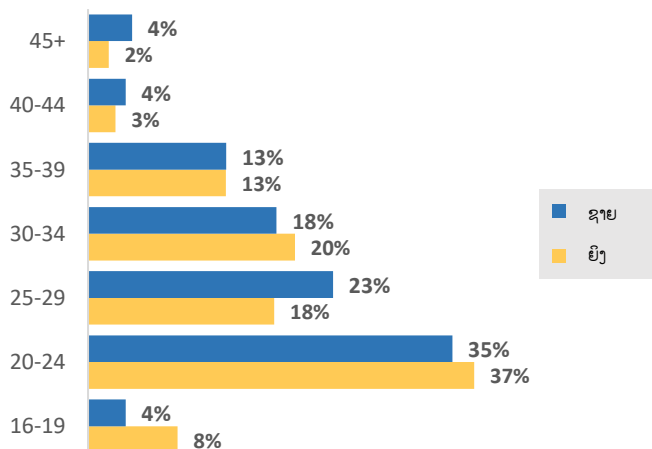
47% ຍິງ



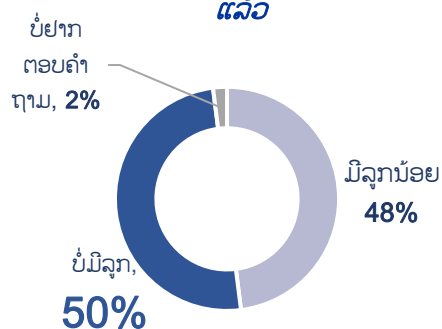
52% ຊາຍ

ຫຼາຍກວ່າ 50% ຂອງແຮງງານເຄື່ອນຍ້າຍແມ່ນມີອາຍຸລະຫວ່າງ 20 ເຖິງ 29 ປີ. ອາຍຸຂອງຜູ້ຕອບຄຳຖາມສະເລ່ຍ 28 ປີ. ແຮງງານເຄື່ອນຍ້າຍເພດຊາຍ ຈະມີອາຍຸຫຼາຍກວ່າ ແຮງງານເຄື່ອນຍ້າຍເພດຍິງ ໂດຍສະເລ່ຍໃນອາຍຸ 28 ແລະ 27 ຕາມລຳດັບ.

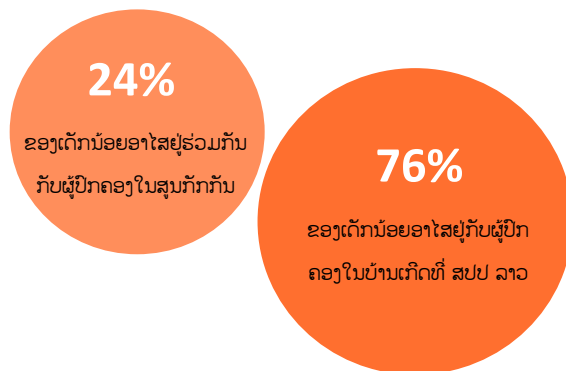
ຊ່ວງອາຍຸ



ສັດສ່ວນຂອງແຮງງານທີ່ຖືກສຳພາດທີ່ມີລູກແລ້ວ



ໃນບັນດາແຮງງານເຄື່ອນຍ້າຍທີ່ມີລູກນ້ອຍ





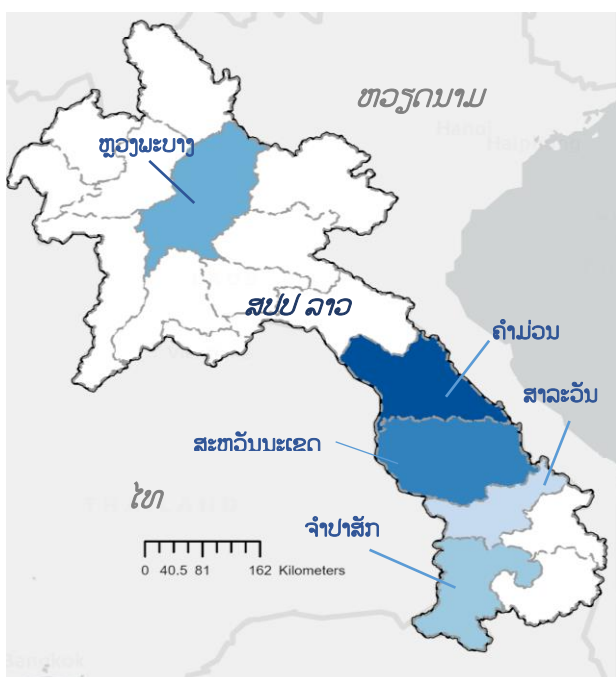
ຊົນເຜົ່າ

ຂະມຸ 38	ລາວລຸ່ມ 239
ຜູ້ໄທ 29	ອື່ນໆ/ບໍ່ຮູ້ຈັກ 20

ຫຼາຍແຮງງານທີ່ເຮັດວຽກໃຫ້ກັບຄອບຄົວໂດຍບໍ່ໄດ້ຮັບຄ່າຈ້າງແມ່ນແຮງງານເພດຍິງ (16%) ແລະ ເຮັດວຽກໃນຂະແໜງເອກະຊົນ (12%), ໃນຂະນະທີ່ແຮງງານເພດຊາຍ ຈະເຮັດວຽກເພື່ອຮັບຄ່າແຮງງານລາຍວັນ (24%) ແລະ ວຽກຂອງຄອບຄົວໂດຍບໍ່ໄດ້ຮັບຄ່າຈ້າງ (19%).

69% ຂອງແຮງງານທັງເພດຍິງ ແລະ ຊາຍທີ່ໄດ້ຮັບຄ່າແຮງງານລາຍວັນແມ່ນ ເຮັດວຽກໃນຂະແໜງການກໍ່ສ້າງ ແລະ ນອກນັ້ນ ແມ່ນເຮັດວຽກໃນຄົວເຮືອນ, ການປຸງແຕ່ງອາຫານ, ການຜະລິດ, ຂາຍຍ່ອຍ ແລະ ການບໍລິການ.

5 ອັນດັບແຂວງປາຍທາງ (ສປປ ລາວ)



ເຂດແດນ ແລະ ຊື່ໄດ້ຖືກສະແດງ ແລະ ຕຳແໜ່ງພື້ນທີ່ໃນແຜນທີ່ດັ່ງກ່າວບໍ່ໄດ້ສະແດງໃຫ້ເຫັນວ່າເປັນການຮັບຮອງ ຫຼື ຍອມຮັບທາງການຂອງອົງການ IOM

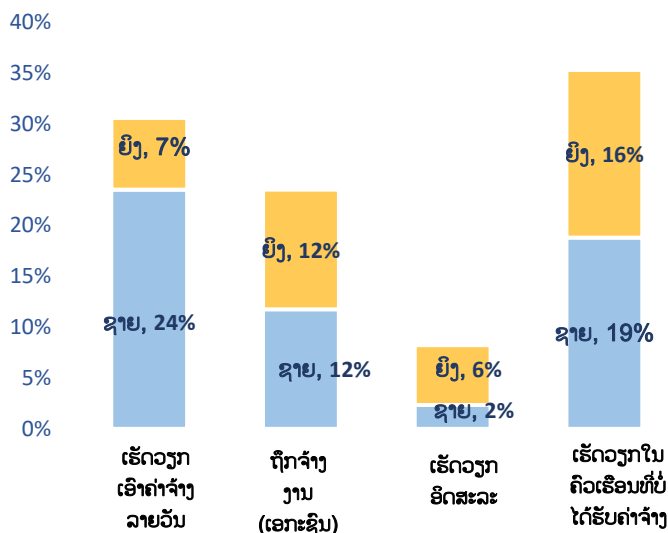
ແຫຼ່ງຂໍ້ມູນ: Humanitarian Data Exchange (HDX) and IOM

ລະດັບຂຶ້ນ

ບັນດາແຂວງທີ່ເປັນປາຍທາງໃນ ສປປ ລາວ



ສະຖານະການຈ້າງງານໃນ ສປປ ລາວ



ຂະແໜງການທາງດ້ານອາຊີບ ກໍ່ມີການປ່ຽນແປງ ຫຼັງຈາກ ມີການເດີນທາງເຄື່ອນຍ້າຍຂອງຜູ້ຕອບຄຳຖາມ. ກ່ອນມີການເຄື່ອນຍ້າຍ, ວຽກຂະແໜງການກະສິກຳ/ປ່າໄມ້ (19%) ແລະ ການກໍ່ສ້າງ (21%) ເປັນຂະແໜງອາຊີບ ທີ່ພົບຫລາຍໃນກຸ່ມແຮງງານເພດຊາຍ, ໃນຂະນະທີ່ວຽກຂະແໜງການກະສິກຳ/ປ່າໄມ້ (16%) ແລະ ການຄ້າຂາຍຍົກ ແລະ ຍ່ອຍ (8%) ແມ່ນພົບຫລາຍໃນກຸ່ມແຮງງານເພດຍິງ. ບັດໃຈຝັກດັນໃຫ້ມີການເຄື່ອນຍ້າຍແມ່ນຍ້ອນຂາດການລົງທຶນຈາກຕ່າງປະເທດ ແລະ ຕົວເລືອກທາງດ້ານອາຊີບ ຊຶ່ງນັ້ນເຮັດໃຫ້ເກີດມີການສະໜອງຄ່າແຮງງານທີ່ຂ້ອນຂ້າງຕໍ່າ ໃນຈຳນວນ 500,000 -1,000,000 ກີບຕໍ່ເດືອນ (55 – 110 ໂດລາ); ຈຳນວນເງິນດັ່ງກ່າວບໍ່ສາມາດຕອບສະໜອງກັບຄ່າໃຊ້ຈ່າຍໃນຄົວເຮືອນ ແລະ ການດຳລົງຊີວິດໂດຍສະເພາະໃນແຂວງສະຫວັນນະເຂດ.⁶

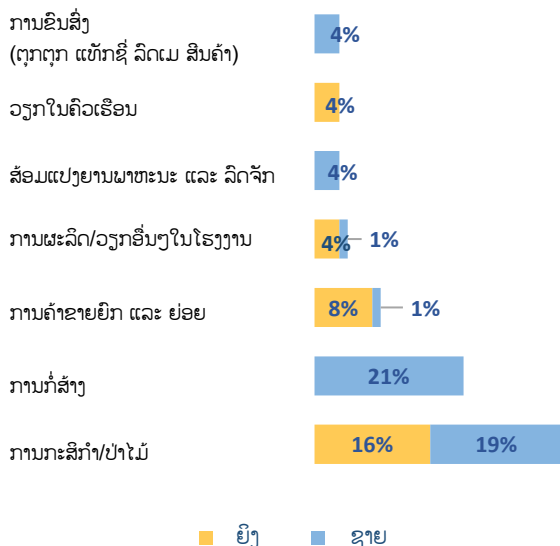
ການຈ້າງງານ

ກ່ອນທີ່ພວກເຂົາຈະມີການເຄື່ອນຍ້າຍ ຮູບແບບການຈ້າງງານຫຼັກແມ່ນການເຮັດວຽກໃຫ້ກັບຄອບຄົວໂດຍບໍ່ໄດ້ຮັບຄ່າຈ້າງ (35%), ເຮັດວຽກເອົາຄ່າຈ້າງລາຍວັນ (31%), ເຮັດວຽກໃນຂະແໜງເອກະຊົນ (25%) ແລະ ການເຮັດວຽກອິດສະລະ (9%). ສ່ວນ

⁶ ບົດຄົ້ນຄວ້າກ່ຽວກັບແນວທາງການເຄື່ອນຍ້າຍໃນສອງແຂວງຂອງ ສປປ ລາວ: ສະຫວັນນະເຂດ ແລະ ໄຊຍະບູລີ (2020), ບົດລາຍງານອົງການ IOM.

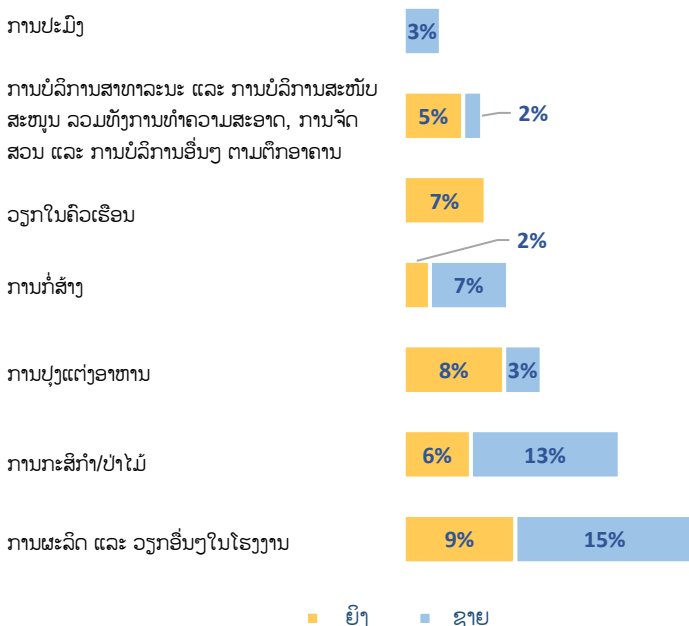


ຂະແໜງການຈຳນວນກ່ອນມີການເຄື່ອນຍ້າຍ (ໃນ ສປປ ລາວ)



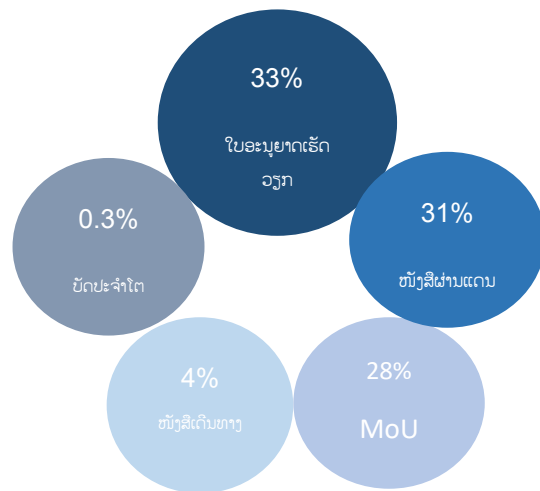
ຫຼັງຈາກມີການເຄື່ອນຍ້າຍ, ການຜະລິດ/ວຽກອື່ນໆໃນໂຮງງານ (15%) ແລະ ການກະສິກຳ/ປ່າໄມ້ (13%) ເປັນຂະແໜງອາຊີບ ທີ່ພົບຫລາຍໃນກຸ່ມແຮງງານເພດຊາຍ, ໃນຂະນະທີ່, ການຜະລິດ/ວຽກອື່ນໆໃນໂຮງງານ (9%) ແລະ ການປຸງແຕ່ງອາຫານ (8%) ແມ່ນພົບຫລາຍໃນກຸ່ມແຮງງານເພດຍິງ. ການປຸງແຕ່ງອາຫານ, ການບໍລິການສາທາລະນະ ແລະ ການບໍລິການສະໜັບສະໜູນ, ແລະ ການປະມົງແມ່ນຂະແໜງການໃໝ່ ທີ່ແຮງງານຕ້ອງການ ເມື່ອພວກເຂົາໄປເຮັດວຽກຢູ່ປະເທດໄທ.

ຂະແໜງການຈຳນວນຫຼັງມີການເຄື່ອນຍ້າຍ (ໃນປະເທດໄທ)



ພຽງ 28% ຂອງຜູ້ຕອບຄຳຖາມ (ທັງໝົດ 326 ຄົນ) ລາຍງານວ່າພວກເຂົາມີ MoU ທີ່ເປັນເອກະສານທາງກົດໝາຍທີ່ອະນຸຍາດໃຫ້ເຮັດວຽກໃນປະເທດໄທ. ແຮງງານເຄື່ອນຍ້າຍ ສ່ວນຫຼາຍ ຂາດຄວາມຮູ້ກ່ຽວກັບສິດ ແລະ ຜົນປະໂຫຍດທາງດ້ານການປະກັນສັງຄົມ, ບາງຄົນບໍ່ໄດ້ຮັບເງິນເດືອນສຸດທ້າຍກ່ອນການເດີນທາງກັບຄືນປະເທດ ແລະ ມີພຽງສ່ວນນ້ອຍເທົ່ານັ້ນ ທີ່ໄດ້ຮັບເງິນຈາກກອງທຶນປະກັນສັງຄົມ ທີ່ພວກເຂົາມີສິດໄດ້ຮັບ ໃນປະເທດປາຍທາງ. ເອກະສານທົ່ວໄປ ທີ່ແຮງງານມີ ເພື່ອເຮັດວຽກຢູ່ປະເທດໄທ ແມ່ນໃບອະນຸຍາດເຮັດວຽກ (33%) ແລະ ໜັງສືເດີນທາງ (31%) ຊຶ່ງນັ້ນຍັງບໍ່ພຽງພໍໃນການເຮັດວຽກໃນປະເທດໄທ ແລະ ນັ້ນສະແດງວ່າ ພວກເຂົາເຮັດວຽກໃນຮູບແບບບໍ່ປົກກະຕິ.

ເອກະສານທີ່ໃຊ້ໃນການເຮັດວຽກ



ພຽງແຕ່ 20% ຂອງຜູ້ຕອບຄຳຖາມ (ທັງໝົດ 326 ຄົນ) ໄດ້ເດີນທາງເຂົ້າປະເທດໄທ ໂດຍການຊ່ວຍເຫຼືອຂອງບໍລິສັດຈັດຫາງານ.

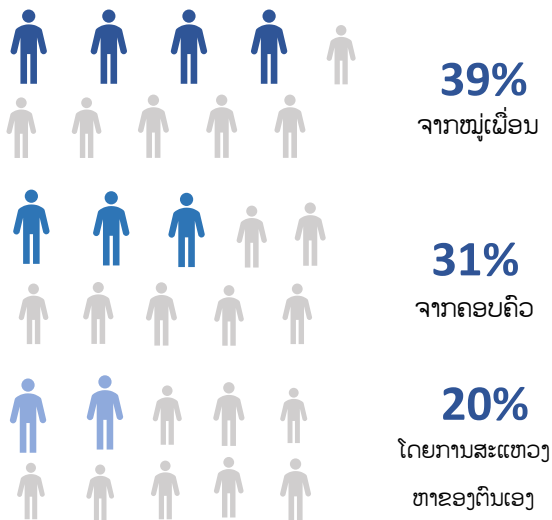
ເມື່ອຖາມກ່ຽວກັບການເດີນທາງເຂົ້າປະເທດໄທ ໂດຍການຊ່ວຍເຫຼືອຂອງບໍລິສັດຈັດຫາງານ



ຜູ້ຕອບຄຳຖາມ ກໍ່ໄດ້ຖືກຖາມວ່າພວກເຂົາ ຊອກວຽກເຮັດດັ່ງກ່າວໄດ້ແນວໃດ, ສາມຊ່ອງທາງຫຼັກໆທີ່ພວກເຂົາຮູ້ກ່ຽວກັບວຽກແມ່ນມາຈາກໝູ່ເພື່ອນ (39%), ຄອບຄົວ (31%) ແລະ ໂດຍການສະແຫວງຫາຂອງຕົນເອງ (20%).



ຊ່ອງທາງການຊອກວຽກເຮັດ



5 ອັນດັບແຂວງໃນປະເທດໄທ ທີ່ແຮງງານລາວເດີນທາງໄປ ເຮັດວຽກຫຼາຍແມ່ນ ບາງກອກ (27%), ນະຄອນລາດຊະສີມາ (12%), ຈັນທະບູລີ (11%), ມິນທະບູລີ (6%) ແລະ ລະຢອງ (6%).



ທີມງານ IOM ແຈກຢາຍຂໍ້ມູນກ່ຽວກັບ COVID-19, ສິງຫາ 2020. ©IOM

5 ອັນດັບແຂວງຕົ້ນທາງ (ປະເທດໄທ)



ເຂດແດນ ແລະ ຊື່ໄດ້ຖືກສະແດງ ແລະ ຕຳແໜ່ງພື້ນທີ່ໃນແຜນທີ່ດັ່ງກ່າວບໍ່ໄດ້ສະແດງໃຫ້ເຫັນວ່າເປັນການຮັບຮອງ ຫຼື ຍອມຮັບທາງການຂອງອົງການ IOM
ແຫຼ່ງຂໍ້ມູນ: Humanitarian Data Exchange (HDX) and IOM

ລະດັບຂຶ້ນ

ແຂວງປາຍທາງໃນປະເທດໄທ



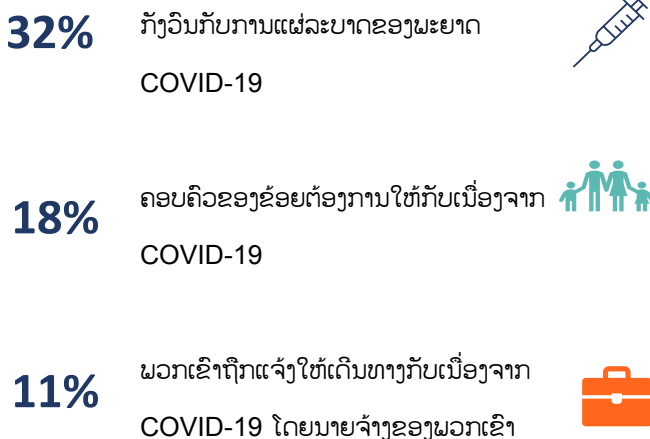
ຈຸດໝາຍຂອງການເຄື່ອນຍ້າຍ

ແຈ້ງການການປົດທຸລະກິດ ໃນຫຼາຍໆຂະແໜງການ ໃນປະເທດໄທ ໂດຍເຈົ້ານະຄອນບາງກອກ ໃນວັນທີ 21 ມີນາ 2020 ແລະ ການປະກາດສະຖານະການສຸກເສີນ ໂດຍນາຍົກລັດຖະມົນຕີ ໃນວັນທີ 26 ມີນາ 2020 ໄດ້ເຮັດໃຫ້ ມີການເຄື່ອນຍ້າຍຂະໜາດໃຫຍ່ ຂອງແຮງງານເຄື່ອນຍ້າຍ ຈາກບາງກອກໄປຫາແຂວງອື່ນໆ ໃນປະເທດໄທ, ພ້ອມທັງການຂ້າມຊາຍແດນ ກັບຄືນກຳປູເຈຍ, ລາວ ແລະ ມຽນມາ. ການຫ້າມບໍ່ໃຫ້ມີການເດີນທາງ ລະຫວ່າງແຂວງໃນປະເທດໄທ ໄດ້ເຮັດໃຫ້ການຫລັ່ງໄຫລ ຂອງແຮງງານ ທີ່ເດີນທາງກັບຄືນປະເທດຊ້າລົງ. ເນື່ອງຈາກມີການຫຼຸດຜ່ອນຄວາມເຂັ້ມງວດລົງ ໃນໄລຍະເດືອນຜ່ານມາ ໄດ້ເຮັດໃຫ້ແຮງງານລາວ ສືບຕໍ່ເດີນທາງກັບປະເທດ ໂດຍຜ່ານຊາຍແດນ ທາງບົກເປັນຫຼັກ. ດ່ານຕ່າງໆຍັງເປີດ ໃຫ້ກັບແຮງງານ ເຄື່ອນຍ້າຍ, ຄົນຂັບລົດຂົນສົ່ງ, ພະນັກງານທາງການທຸດ ທີ່ໄດ້ຮັບອະນຸຍາດ ຈາກກະຊວງການຕ່າງປະເທດ ແລະ ຄະນະສະເພາະກິດເພື່ອປ້ອງກັນ ຄວບຄຸມ ແລະ ແກ້ ໄຂການລະບາດຂອງ COVID-19.

ສາມເຫດຜົນຫຼັກຂອງແຮງງານທີ່ຕອບຄຳຖາມການສຳຫຼວດ ໃນການກັບຄືນ ສປປ ລາວແມ່ນຍ້ອນພວກເຂົາກຽມພ້ອມກັບການແຜ່ລະບາດຂອງພະຍາດ COVID-19 (32%), ຄອບຄົວພວກເຂົາຕ້ອງການໃຫ້ກັບ (18%) ແລະ ພວກເຂົາຖືກແຈ້ງໃຫ້ ເດີນທາງກັບເນື່ອງຈາກ COVID-19 ໂດຍນາຍຈ້າງຂອງພວກເຂົາ (11%).

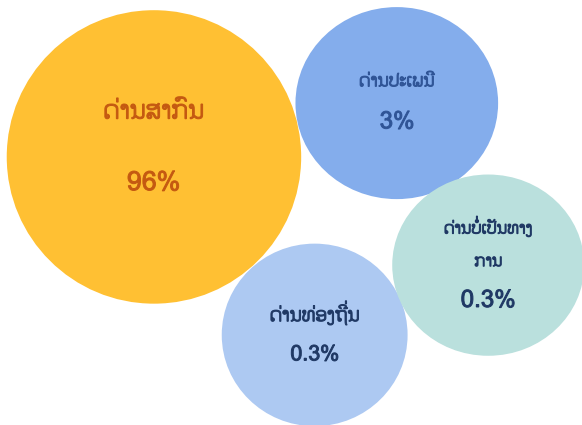


ເຫດຜົນໃນການກັບຄືນປະເທດ



ແຮງງານເຄື່ອນຍ້າຍສ່ວນຫຼາຍເດີນທາງກັບປະເທດໂດຍດ່ານສາກົນ (96%) ແລະ ດ່ານທ່ອງຖິ່ນ (3%), ບໍ່ເປັນທາງການ (0.3%) ດ່ານປະເພນີ (0.3%).

ດ່ານທີ່ຖືກນຳໃຊ້ໃນການກັບຄືນ ສປປ ລາວ



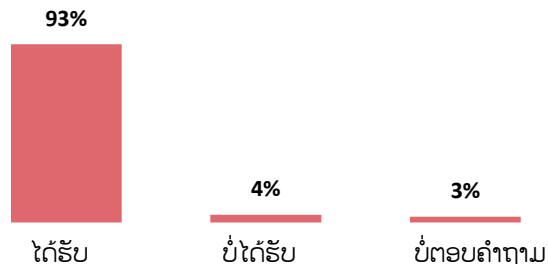
ເນື່ອງຈາກຍັງຂາດກິນໄກການປົກປ້ອງ, ແຮງງານເຄື່ອນຍ້າຍຈຳນວນຫຼາຍ ໄດ້ປະເຊີນກັບຄວາມທ້າທາຍ ທີ່ຫຼາກຫຼາຍ ເຊັ່ນ ການຖືກຂຸດຮີດຈາກ ບຸກຄົນທີ່ສາມ, ການບໍ່ມີຂໍ້ມູນພຽງພໍກ່ຽວກັບການເດີນທາງຂ້າມປະເທດ, ການກັກໂຕ ແລະ ກົດລະບຽບພ້ອມທັງຄ່າໃຊ້ຈ່າຍການກິນຢູ່ ແລະ ທີ່ຝັກທີ່ສູງໃນຂະນະທີ່ລໍຖ້າໃນດ່ານ. ການໃຊ້ເວລາໃນການລໍຖ້າດິນແມ່ນຍ້ອນສະຖານທີ່ທີ່ຈຳກັດໃນສູນກັກກັນໃນຝັ່ງລາວ. ພວກເຂົາພຽງສາມາດຮັບເອົາຄືນໃຫມ່ຫຼັງຈາກປ່ອຍຄືນເກົ່າອອກ. ຊຶ່ງນັ້ນເຮັດໃຫ້ພວກເຂົາມີຄວາມສ່ຽງທາງດ້ານການເງິນ.⁷

⁷ ເບິ່ງເລກອ້າງອີງທີ່ 6

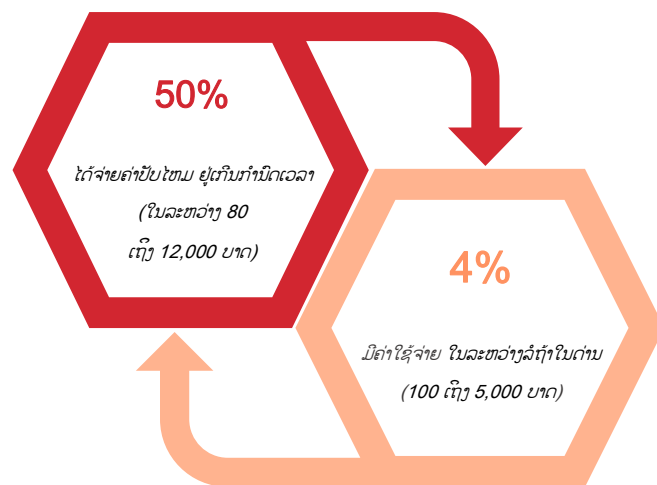
⁸ 1 ໂດລາ = 31.15 ບາດ (ອັດຕາແລກປ່ຽນຂອງທ້ອງຖານ – ກາງເດືອນກັນຍາ 2020)

ໃນຂະນະທີ່ຜູ້ຕອບຄຳຖາມເກືອບທັງໝົດ ໄດ້ຮັບເງິນເດືອນສຸດທ້າຍຂອງຕົນກ່ອນກັບຄືນປະເທດ, ແຕ່ 4% ບໍ່ໄດ້ຮັບ ແລະ 3% ເລືອກທີ່ຈະບໍ່ຕອບຄຳຖາມນີ້.

ໄດ້ຮັບເງິນເດືອນສຸດທ້າຍຂອງຕົນກ່ອນກັບຄືນປະເທດ



ໃນບັນດາແຮງງານທີ່ກັບຄືນບ້ານ, ພວກເຂົາເກືອບທຸກຄົນ ຕ້ອງໄດ້ຈ່າຍຄ່າປັບໄຫມໃນການຢູ່ເກີນກຳນົດ ໃນຈຳນວນ 80 ເຖິງ 12,000 ບາດ (3 ເຖິງ 386 ໂດລາ)⁸ ເມື່ອພວກເຂົາເດີນທາງອອກຈາກປະເທດໄທ. ໃນບັນດາ 4% ຂອງພວກເຂົາໄດ້ມີຄ່າໃຊ້ຈ່າຍໃນລະຫວ່າງລໍຖ້າໃນດ່ານ ໃນຈຳນວນ 100 ເຖິງ 5,000 ບາດ (3 ເຖິງ 161 ໂດລາ).



ເງື່ອນໄຂຂອງການກັກບໍລິເວນ

ແຮງງານເຄື່ອນຍ້າຍສ່ວນຫຼາຍ ທີ່ເດີນທາງມາຈາກປະເທດໄທ ແມ່ນຝັກເຊົາຢູ່ສູນຫຼັກທີ 4 ຂອງ ແຂວງສະຫວັນນະເຂດ ແລະ ສູນຫຼັກທີ 27 ຂອງນະຄອນຫຼວງວຽງຈັນ ໃນໄລຍະເວລາ 14 ວັນ ຊຶ່ງສູນດັ່ງກ່າວແມ່ນ ຕັ້ງຢູ່ໃນຕົວເມືອງທີ່ມີການເຄື່ອນຍ້າຍສູງ. ຊຶ່ງສູນກັກກັນປະກອບມີ 3 ປະເພດຕໍ່ໄປນີ້: ສູນຂັ້ນແຂວງ, ຂັ້ນເມືອງ ແລະ ຂັ້ນທ່ອງຖິ່ນ. ສູນຂັ້ນແຂວງແມ່ນມີຊັບພະຍາກອນ ແລະ ມີໂຄງສ້າງທີ່ດີກວ່າ

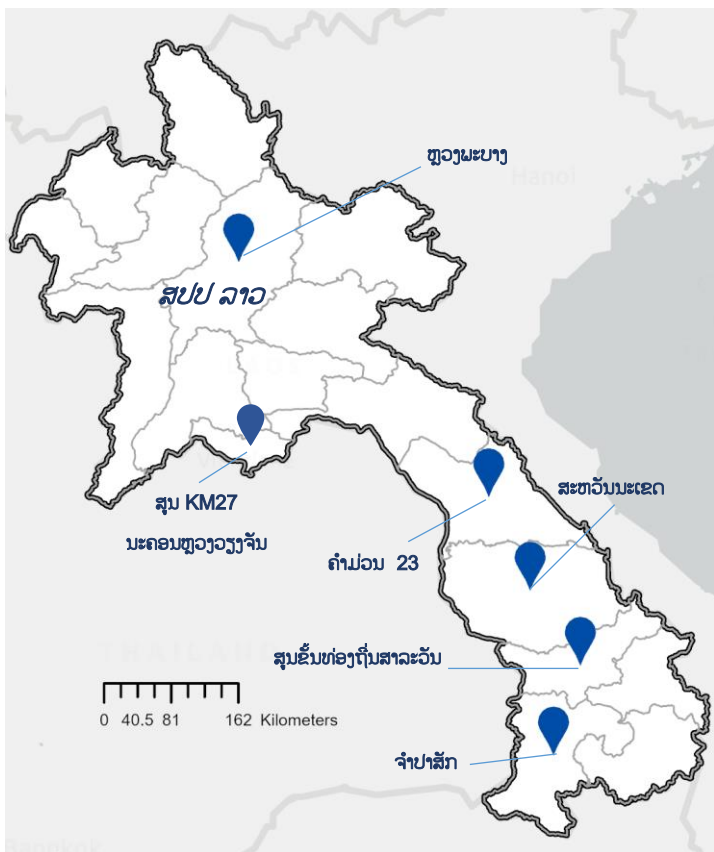


ໃນຂອບເຂດທົ່ວປະເທດລາວ ສູນກັກກັນຂອງລັດຖະບານມີຈຳນວນ 42 ແຫ່ງ⁹ - ຊຶ່ງສູນກັກກັນປະກອບມີ 3 ປະເພດຕໍ່ໄປນີ້: ສູນຂັ້ນແຂວງ, ຂັ້ນເມືອງ ແລະ ຂັ້ນທ່ອງຖິ່ນ. ສູນຂັ້ນແຂວງແມ່ນມີຊັບພະຍາກອນ ແລະ ມີໂຄງສ້າງທີ່ດີກວ່າ. ຜູ້ຕອບຄຳຖາມສ່ວນໃຫຍ່ແມ່ນຝັກເຊົາຢູ່ສູນຂັ້ນແຂວງ (97%), ນອກຈາກນັ້ນ ແມ່ນຝັກເຊົາໃນສູນຂັ້ນທ່ອງຖິ່ນ (3).

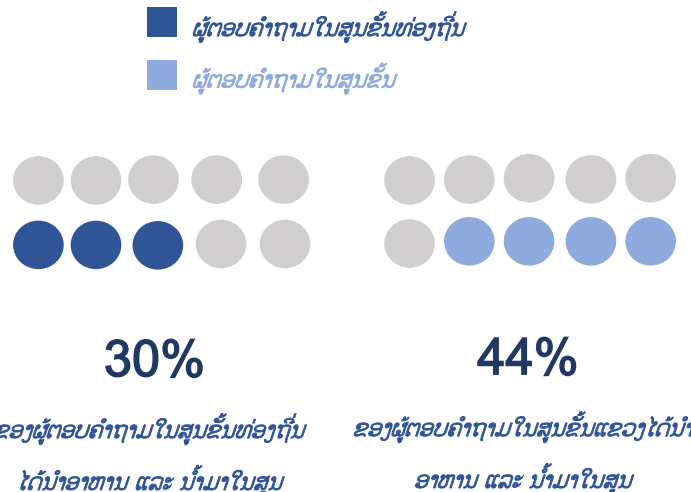


ສູນຂັ້ນທ່ອງຖິ່ນໃນແຂວງສາລະວັນ (ວັດເກົ້າ), ສິງຫາ 2020. ©IOM

ທີ່ຕັ້ງຂອງສູນກັກກັນທີ່ໄດ້ຢ້ຽມຢາມ

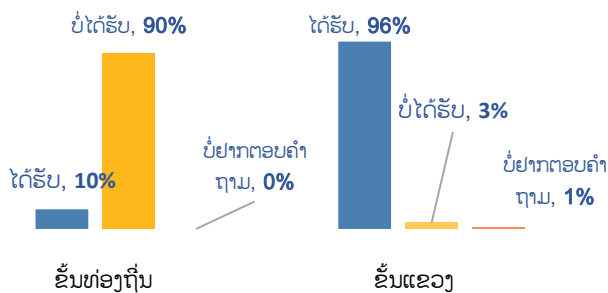


ສູນກັກກັນຫຼັກ ໃນຂອບເຂດທົ່ວປະເທດແມ່ນສູນຂັ້ນແຂວງ ໃນຫຼວງພະບາງ, ສູນຂັ້ນແຂວງ ໃນສະຫວັນນະເຂດ, ສູນຂັ້ນແຂວງ ໃນຈຳປາສັກ, ສູນຂັ້ນແຂວງ ໃນຕຳມ່ວນ ແລະ ສູນກິໂລແມັດທີ 27 ໃນນະຄອນຫຼວງວຽງຈັນ.



ໜ້ອຍກວ່າ 50% ຂອງແຮງງານເຄື່ອນຍ້າຍໄດ້ນຳເອົາອາຫານ ແລະ ນໍ້າ ມາໃນສູນກັກກັນຂອງທັງຂັ້ນທ່ອງຖິ່ນ ແລະ ຂັ້ນແຂວງ, ແລະ ແຮງງານ ທີ່ຝັກເຊົາ ໃນສູນຂັ້ນທ່ອງຖິ່ນໄດ້ປະເຊີນກັບບັນຫາຂອງການຂາດອາຫານ ແລະ ນໍ້າ. ເມື່ອປຽບທຽບກັບສູນຂັ້ນແຂວງ ແຮງງານທີ່ນຳອາຫານ ແລະ ນໍ້າ ເຂົ້າມາໃນສູນຂັ້ນທ່ອງຖິ່ນ ແມ່ນມີໜ້ອຍກວ່າ.

ແຮງງານທີ່ໄດ້ຮັບອາຫານ ແລະ ນໍ້າຢ່າພຽງພໍໃນແຕ່ລະສູນ

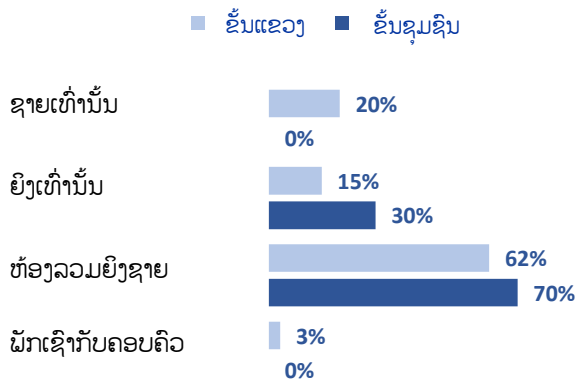


ທີ່ຝັກອາໄສ ທີ່ແຮງງານເຄື່ອນຍ້າຍສາມາດຝັກໄດ້ ມີ 4 ປະເພດ, ແຮງງານສ່ວນຫຼາຍຝັກໃນຫ້ອງລວມຍິງຊາຍທັງໃນສູນຂັ້ນແຂວງ ແລະ ຂັ້ນທ່ອງຖິ່ນ. ຜູ້ຕອບຄຳຖາມເພດຊາຍ ແລະ ຍິງທັງໝົດຝັກໃນຫ້ອງລວມຍິງຊາຍ, ໃນຂະນະທີ່ 20% ຂອງຜູ້ຕອບຄຳຖາມຊາຍໃນສູນຂັ້ນແຂວງຝັກໃນຫ້ອງຜູ້ຊາຍເທົ່ານັ້ນ. ຈຳນວນກຸ່ມນ້ອຍ (3%) ຂອງແຮງງານໃນສູນຂັ້ນແຂວງ ແມ່ນຝັກເຊົາກັບຄອບຄົວຂອງພວກເຂົາ.

⁹ ແຮງງານລາວຈາກປະເທດໄທຖືກກັກບໍລິເວນສູນກັກກັນ, ກັນຍາ 16, 2020, <https://www.rfa.org/english/news/laos/migrants-07152020212152.html>

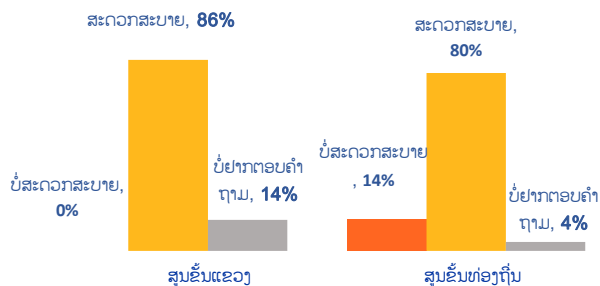


ປະເພດຂອງທີ່ຜັກອາໄສ



ໃນຂະນະທີ່ຜູ້ຕອບຄຳຖາມສ່ວນຫຼາຍທີ່ຜັກໃນຫ້ອງລວມຍິງຊາຍມີຄວາມຮູ້ສຶກສະດວກສະບາຍ, ຜູ້ຕອບຄຳຖາມບາງຄົນຜັກເຊົ່າໃນສູນຂັ້ນແຂວງ ໄດ້ແຈ້ງວ່າພວກເຂົາຮູ້ສຶກບໍ່ສະດວກສະບາຍ (14%). ໃນສູນກັກກັນຂັ້ນທ່ອງຖິ່ນ ຜູ້ຕອບຄຳຖາມໄດ້ເວົ້າວ່າພວກເຂົາມີຄວາມຮູ້ສຶກຢ້ານຜີ ເນື່ອງຈາກວ່າສະຖານທີ່ດັ່ງກ່າວ ເປັນວັດຮ່າງເກົ່າໃນເຂດຊົນນະບົດ.

ການຜັກເຊົ່າໃນຫ້ອງລວມຍິງຊາຍເຮັດໃຫ້ພວກເຂົາຮູ້ສຶກບໍ່ສະດວກສະບາຍບໍ?



ບັນດາແຮງງານທີ່ຜັກເຊົ່າໃນສູນຂັ້ນທ່ອງຖິ່ນ ໄດ້ລາຍງານວ່າພວກເຂົາສາມາດເຂົ້າເຖິງນ້ຳ ແລະ ສຸຂະອະນາໄມ, ໃນຂະນະທີ່ 6% ຂອງບັນດາແຮງງານທີ່ຜັກເຊົ່າໃນສູນຂັ້ນແຂວງ ບໍ່ສາມາດເຂົ້າເຖິງນ້ຳ ແລະ ສຸຂະອະນາໄມ ຊຶ່ງເຫດຜົນທົ່ວໄປຂອງແຮງງານທີ່ບໍ່ສາມາດເຂົ້າເຖິງສິ່ງດັ່ງກ່າວແມ່ນຍ້ອນວ່ານ້ຳ ຫຼື ໄຟຟ້າບໍ່ພຽງພໍ (3%) ແລະ ຫ້ອງອາບນ້ຳມີຄົນໃຊ້ຫຼາຍເກີນໄປ, ຫ້ອງມີຂະໜາດນ້ອຍ ແລະ ບໍ່ສະອາດ (3%).

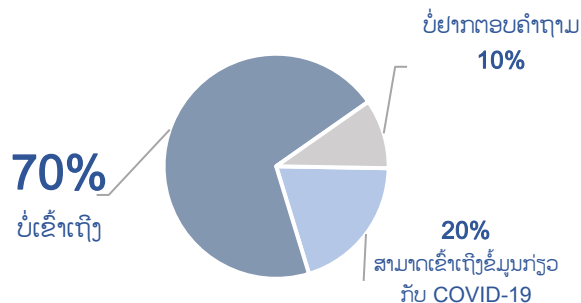
6%

ຂອງບັນດາແຮງງານທີ່ຜັກເຊົ່າໃນສູນຂັ້ນແຂວງ ບໍ່ສາມາດເຂົ້າເຖິງນ້ຳ ແລະ ສຸຂະອະນາໄມ

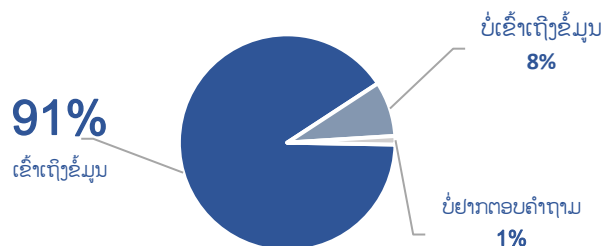


ຜູ້ຕອບຄຳຖາມຈາກສູນຂັ້ນທ່ອງຖິ່ນ ແລະ ຂັ້ນແຂວງ ມີຂໍ້ມູນທີ່ແຕກຕ່າງກັນຕາມທີ່ພວກເຂົາສາມາດເຂົ້າເຖິງ ຊຶ່ງໃນນັ້ນ ມີພຽງ 20% ຂອງແຮງງານທີ່ຜັກໃນສູນຂັ້ນທ່ອງຖິ່ນສາມາດເຂົ້າເຖິງຂໍ້ມູນກ່ຽວກັບ COVID-19 ໂດຍຜ່ານການປະກາດທາງໂທລະໂຄງບ້ານ ຫຼື ເອກະສານສົ່ງຜິມຕ່າງໆ. ໃນທາງກັບກັນ, 91% ຂອງແຮງງານທີ່ກັບຄືນປະເທດທີ່ຜັກໃນສູນຂັ້ນແຂວງສາມາດເຂົ້າເຖິງຂໍ້ມູນດັ່ງກ່າວໄດ້.

ການເຂົ້າເຖິງຂໍ້ມູນຂ່າວສານຂອງຜູ້ຕອບຄຳຖາມ (ສູນຂັ້ນທ່ອງຖິ່ນ)



ການເຂົ້າເຖິງຂໍ້ມູນຂ່າວສານຂອງຜູ້ຕອບຄຳຖາມ (ສູນຂັ້ນແຂວງ)



ຊຶ່ງຂໍ້ມູນສ່ວນຫຼາຍທີ່ພວກເຂົາເຂົ້າເຖິງແມ່ນກ່ຽວຂ້ອງໂດຍກົງກັບ COVID-19 (76%), ພວກເຂົາກໍໄດ້ເຂົ້າເຖິງຂໍ້ມູນກ່ຽວກັບການເຄື່ອນຍ້າຍຖິ່ນຖານ (0.9%), HIV (0.9%), ການຮັກສາສຸຂະພາບ (0.6%), ຂ່າວກ່ຽວກັບສະຖານະການປະຈຸບັນ (0.3%) ແລະ ການປ້ອງກັນສຸຂະພາບ (0.6%).



ການເຂົ້າເຖິງຂໍ້ມູນຈາກສູນຂັ້ນແຂວງ



ສູນກັກກັນຂັ້ນແຂວງໃນສະຫວັນນະເຂດ (ສະໜາມກິລາ), ສິງຫາ 2020. ©IOM

ການກະກຽມການເດີນທາງ

ແຮງງານ ທີ່ກັບຄືນປະເທດເກືອບທຸກຄົນ ມີຈຸດປະສົງຈະກັບຄືນບ້ານເກີດຂອງຕົນຫຼັງຈາກການກັກບໍລິເວນ (98%). ຊຶ່ງມີພຽງບາງຄົນ (2%) ທີ່ຍັງບໍ່ໄດ້ຕັດສິນໃຈ ຫຼື ຍັງບໍ່ໄດ້ວາງແຜນທີ່ຈະກັບບ້ານເກີດ ເນື່ອງຈາກວ່າພວກເຂົາ ຍັງບໍ່ແນ່ໃຈກ່ຽວກັບຂະບວນການຫຼັງການກັກບໍລິເວນເປັນແນວໃດ.

ຈຳນວນເຄິ່ງໜຶ່ງຂອງບັນດາແຮງງານທີ່ມີຈຸດປະສົງກັບຄືນບ້ານເກີດ ຈະມີຄອບຄົວ ຫຼື ໝູ່ເພື່ອນມາຮັບ, ແລະ ໃນຈຳນວນ 28% ມີແຜນຈະກັບໂດຍລົດເມ ແລະ 11% ມີແຜນຈະກັບໂດຍລົດທີ່ທາງລັດຖະບານກະກຽມໃຫ້.

98% ຂອງພວກເຂົາມີຈຸດປະສົງຈະກັບຄືນບ້ານເກີດຂອງຕົນຫຼັງຈາກການກັກບໍລິເວນ



ຄວາມຮູ້ກ່ຽວກັບອາການຂອງ COVID-19

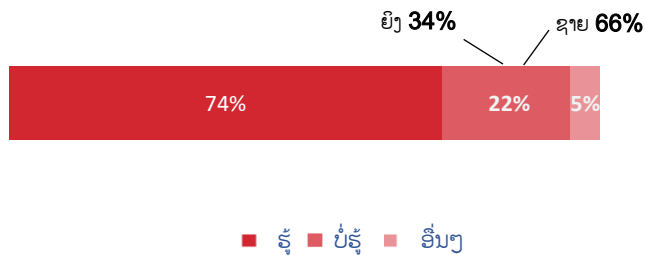
100% ຂອງແຮງງານທີ່ກັບຄືນປະເທດ ແມ່ນມີຄວາມຮັບຮູ້ກ່ຽວກັບ ການກັກບໍລິເວນຈຳນວນ 14 ມື້ກ່ອນເດີນທາງເຂົ້າ ສປປ ລາວ

ແຮງງານທີ່ກັບຄືນປະເທດເກືອບທຸກຄົນຮັບຮູ້ກ່ຽວກັບອາການຂອງການຕິດເຊື້ອ COVID-19 (74%), ໃນຂະນະທີ່ 22% ຫຼື 1 ໃນທຸກໆ 5 ຄົນ ລາຍງານວ່າພວກເຂົາບໍ່ຮັບຮູ້ກ່ຽວກັບຂໍ້ມູນດັ່ງກ່າວ ຫຼັງຈາກທີ່ພວກເຂົາໄດ້ຮັບເຈ້ຍເອກະສານ ແລະ ການອະທິບາຍ. ໃນບັນດາແຮງງານທີ່ບໍ່ຮັບຮູ້ກ່ຽວກັບອາການຂອງ COVID-19, 34% ຂອງພວກເຂົາແມ່ນເພດຍິງ ແລະ ນອກຈາກນັ້ນແມ່ນເພດຊາຍ.

ຫຼາຍກວ່າ 81% ຂອງຜູ້ຕອບຄຳຖາມເວົ້າວ່າພວກເຂົາຮູ້ສະຖານທີ່ໃຫ້ການຊ່ວຍເຫຼືອ. ລາຍການຕິດຕໍ່ທີ່ພວກເຂົາມີ ປະກອບດ້ວຍທ່ານໝໍ (72%), ໂຮງໝໍ (12%), ພະຍາບານ/ສູນປິ່ນປົວສຸຂະພາບ (4%), ຄອບຄົວ (2%), ສາຍດ່ວນ COVID-19 (2%) ແລະ ເຈົ້າໜ້າທີ່ທ່ອງຖິ່ນ (0.4%).

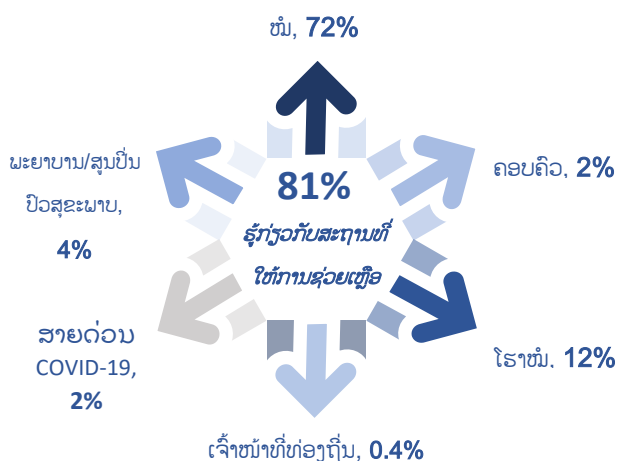


ຄວາມຮູ້ຂອງຜູ້ຕອບຄຳຖາມກ່ຽວກັບອາການຂອງ Covid-19
(ໄອ, ໄຂ້ ແລະ ຫາຍໃຈລຳບາກ)



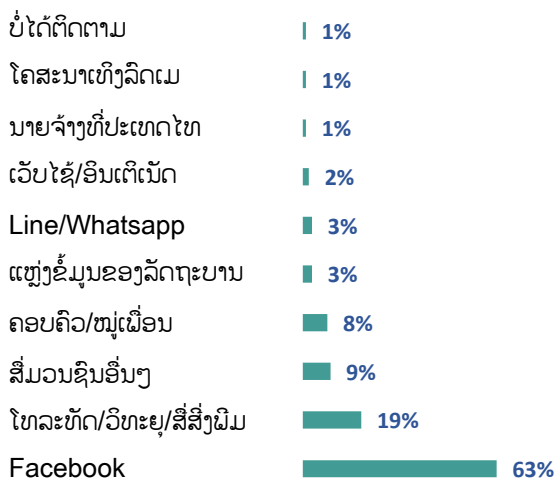
ຊາວບ້ານໃນແຂວງສາລາວັນ, ສິງຫາ 2020. ©IOM

ຄວາມຮູ້ກ່ຽວກັບສະຖານທີ່ໃຫ້ການຊ່ວຍເຫຼືອ



ແຫຼ່ງຂໍ້ມູນຫຼັກກ່ຽວກັບ COVID-19 ແມ່ນ Facebook (63%) ແລະ ໂທລະທັດ/ວິທະຍຸ/ສົ່ງຟິມ (19%).

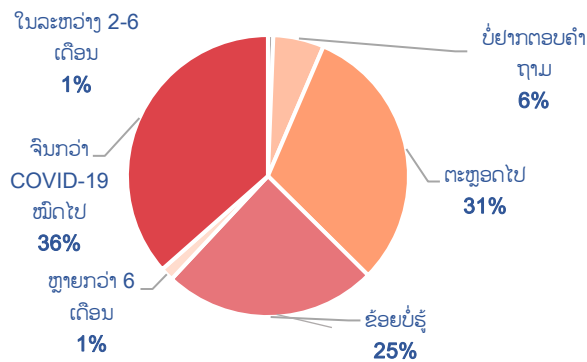
ແຫຼ່ງຂໍ້ມູນກ່ຽວກັບ COVID-19



ແຜນອະນາຄົດ

ເມື່ອມີການຖາມກ່ຽວກັບໄລຍະເວລາທີ່ພວກເຂົາຈະອາໄສຢູ່ ສປປ ລາວ, ຫຼາຍກວ່າ 1/3 ຫຼື 36% ຂອງພວກເຂົາຕອບວ່າອາດຈະຍັງຢູ່ ສປປ ລາວຈົນກວ່າ COVID-19 ໝົດໄປ. ຫຼາຍກວ່າ 33% ຂອງພວກເຂົາວາງແຜນບໍ່ໄປເຮັດວຽກນອກປະເທດອີກ ແລະ ອີກ 25% ຍັງບໍ່ໄດ້ຕັດສິນໃຈ.

ໄລຍະເວລາໃນການຜັກອາໄສ



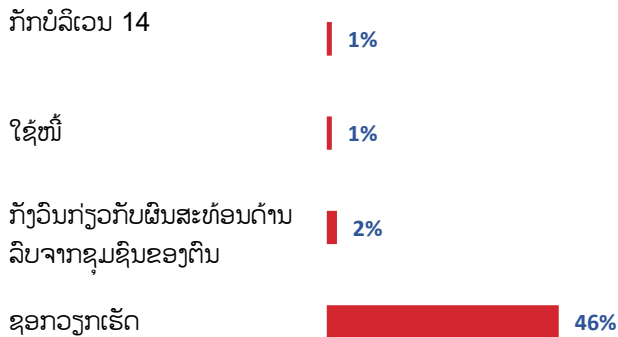
ຄວາມທ້າທາຍຫຼັກ ໃນການກັບຄືນສູ່ຊຸມຊົນ ແມ່ນການຊອກວຽກເຮັດ (46%). ຈຳນວນກຸ່ມນ້ອຍແມ່ນມີ ຄວາມກັງວົນກ່ຽວກັບຜົນສະທ້ອນດ້ານລົບຈາກຊຸມຊົນຂອງຕົນ (2%), ການກັກບໍລິເວນ 14 ມື້ (2%) ແລະ ການໃຊ້ໜີ້ (1%). 36% ຂອງພວກເຂົາລາຍງານວ່າພວກເຂົາບໍ່ໄດ້ຄາດຫວັງກ່ຽວກັບຄວາມທ້າທາຍຕ່າງໆ.



36% ຂອງແຮງງານກັບຄືນປະເທດບໍ່ໄດ້ຄາດຫວັງກ່ຽວກັບຄວາມທ້າທາຍຕ່າງໆກ່ອນກັບຄືນປະເທດ



ສິ່ງທ້າຍທາຍທີ່ຄາດການໄວ້



ໃນບັນດາແຮງງານເຄື່ອນຍ້າຍ ທີ່ກັບຄືນປະເທດ, 36% ກ່າວວ່າພວກເຂົາມີຄວາມສົນໃຈ ກ່ຽວກັບການຝຶກອົບຮົມວິຊາຊີບ. ທັກສະທີ່ມີຄວາມຕ້ອງການຫຼາຍແມ່ນກ່ຽວກັບເຕັກນິກຍານພາຫະນະ (19%), ຕັດຍິບ (12%) ແລະ ການປຸງແຕ່ງອາຫານ (10%). ຜູ້ຕອບຄຳຖາມສ່ວນຫຼາຍ ມີຄວາມສົນໃຈທີ່ຈະເຂົ້າສອບເສັງເພື່ອຮັບເອົາໃບຢັ້ງຢືນການຝຶກອົບຮົມ.

ຄວາມສົນໃຈກ່ຽວກັບການຝຶກອົບຮົມວິຊາຊີບຂອງຜູ້ຕອບຄຳຖາມ



ທັກສະທີ່ມີຄວາມຕ້ອງການຫຼາຍທີ່ສຸດ



ສ້ອມແປງພາຫະນະ

19%



ຕັດຍິບ

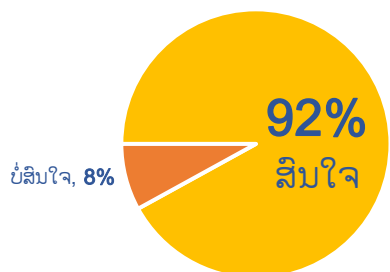
12%



ການປຸງແຕ່ງອາຫານ

10%

ຄວາມສົນໃຈຂອງຜູ້ຕອບຄຳຖາມໃນການເຂົ້າສອບເສັງເພື່ອຮັບເອົາໃບຢັ້ງຢືນການຝຶກອົບຮົມ



ຂໍ້ແນະນຳ

- ການຮ່ວມມືລະຫວ່າງບັນດາໜ່ວຍງານຕ່າງໆກັບລັດຖະບານເພື່ອສົ່ງເສີມສະພາບແວດລ້ອມທີ່ເປັນມິດກັບເດັກນ້ອຍ ລວມທັງຄຳແນະນຳກ່ຽວກັບ ການສື່ສານໃຫ້ແກ່ພະນັກງານສູນກັກກັນ, ຊ່ອງທາງການສົ່ງຕໍ່ ແລະ ມາດຕະການພິເສດໃນການປົກປ້ອງເດັກ ເປັນຕົ້ນແມ່ນເດັກທີ່ບໍ່ມີຜູ້ປົກຄອງຢູ່ນຳ ຫຼື ຖືກລະຖິ້ມພ້ອມທັງການເຮັດໃຫ້ໜັ້ນໃຈວ່າ ພວກເຂົາສາມາດເຂົ້າສູ່ການສະໜອງອາຫານທີ່ເໝາະສົມ.
- ໃຫ້ຂໍ້ມູນກ່ຽວກັບຂະບວນການຈັດຫາງານທາງ Facebook ແລະ ບໍລິສັດຈັດຫາງານເພື່ອຮັບປະກັນວ່າ ແຮງງານເຄື່ອນຍ້າຍສາມາດເຂົ້າເຖິງເອກະສານທາງກົດໝາຍ, ສະນັ້ນ ເຈົ້າໜ້າທີ່ປະເທດໄທ ແລະ ສປປ ລາວ ຈຶ່ງສາມາດປົກປ້ອງສິດຂອງພວກເຂົາໃນຖານະແຮງງານເຄື່ອນຍ້າຍໄດ້.
- ເນື່ອງຈາກວ່າຊາຍແດນລາວ-ໄທຍັງບໍ່ທັນເປີດເປັນປົກກະຕິ ການລາຍງານກ່ຽວກັບສະຖານະການຂອງດ່ານ ຈຶ່ງຄວນຖືກເຜີຍແຜ່ຜ່ານສື່ສັງຄົມອອນລາຍ ເພື່ອຊ່ວຍໃຫ້ພວກເຂົາສາມາດວາງແຜນ ກ່ຽວກັບການເດີນທາງຢ່າງເໝາະສົມ ແລະ ບໍ່ມີຄວາມສ່ຽງຕໍ່ກັບຄ່າໃຊ້ຈ່າຍເພີ່ມເຕີມ ກ່ຽວກັບທີ່ຝັກ ໃນກໍລະນີທີ່ດ່ານຖືກປິດເມື່ອພວກເຂົາເດີນທາງຮອດ.
- ຈັດຕັ້ງຈຸດໃຫ້ຂໍ້ມູນຂ່າວສານ ຫຼື ການນຳສະເໜີພາຍໃນສູນກັກກັນ ເພື່ອຮັບປະກັນວ່າແຮງງານໄດ້ຮັບຂໍ້ມູນ ທີ່ເໝາະສົມກ່ຽວກັບ ໄລຍະເວລາໃນການຝັກເຊົາໃນສູນ, ຂໍ້ຈຳກັດ, ການຢູ່ຫ່າງກັນ, ການຮັກສາສຸຂະພາບ ແລະ ຂະບວນການອອກຈາກສູນຫຼັງຈາກ 14 ວັນ.
- ສ້າງກົນໄກການຕອບຮັບເພື່ອຮັບປະກັນວ່າມີຄວາມເອົາໃຈໃສ່ຕໍ່ກັບການເຂົ້າເຖິງການບໍລິການໃນສູນກັກກັນ ລວມທັງການສົ່ງຕໍ່ແຮງງານທີ່ຖືກຄວາມຮຸນແຮງ, ຊຸດຮິດ ແລະ ຂົ່ມເຫັງ.
- ແຍກທີ່ຝັກເຊົາ ແລະ ຫ້ອງນ້ຳຍິງຊາຍໃນສູນກັກກັນ ແລະ/ຫຼື ໃຫ້ມີພະນັກງານຜູ້ຍິງ ແລະ/ຫຼື ມີມາດຕະການພິເສດ ໃນທີ່ຝັກເຮືອປົກປ້ອງກຸ່ມທີ່ມີຄວາມສ່ຽງລວມທັງຄົນພິການ, ແມ່ຍິງ, ເດັກທີ່ບໍ່ມີຜູ້ປົກຄອງຢູ່ນຳ ຫຼື ຖືກລະຖິ້ມເນື່ອງຈາກການໃຊ້ຄວາມຮຸນແຮງ, ການຊຸດຮິດ ແລະ ຂົ່ມເຫັງ.



7. ລົງທະບຽນແຮງງານທີ່ນ່າສົນໃຈ ໃນເວລາທີ່ພວກເຂົາຝັກໃນສູນກັກກັນ ແລະ ເຊື່ອມໂຍງກັບພວກເຂົາ (ຫຼື ໃຫ້ຂໍ້ມູນ) ກັບແຂວງປາຍທາງ ກ່ຽວກັບສິດຜົນປະໂຫຍດທາງດ້ານປະກັນສັງຄົມ ລວມທັງການເຂົ້າເຖິງການຝຶກອົບຮົມວິຊາຊີບ ແລະ/ຫຼື ການຈ້າງງານໃນ ສປປ ລາວ. ການສົ່ງຕໍ່ແບບສະເພາະ ຄວນຖືກກະກຽມໃຫ້ແກ່ຜູ້ທີ່ສົງໃສວ່າເປັນຜູ້ເຄາະຮ້າຍຈາກການຄ້າມະນຸດ.
8. ຮັບປະກັນການສະໜອງຊັບຜະຍາກອນ ທີ່ເທົ່າທຽມກັນໃຫ້ແກ່ສູນກັກກັນຂັ້ນແຂວງ, ເມືອງ ແລະ ທ່ອງຖິ່ນ ເພື່ອໃຫ້ຄວາມຕ້ອງການຂັ້ນພື້ນຖານໄດ້ຮັບການເອົາໃຈໃສ່ – ອາຫານ ແລະ ນໍ້າດື່ມ, ສຸຂະພາບທາງດ້ານຮ່າງກາຍ ແລະ ຈິດໃຈ ພ້ອມທັງການເຂົ້າເຖິງຂໍ້ມູນຂ່າວສານທີ່ແຕກຕ່າງກັນ.
9. ທຸກໆ 3 ຝ່ອມທີ່ຖືກສຳພາດແລ້ວ, ຢ່າງຫນ້ອຍ 2 ຝ່ອມ ໄດ້ລະບຸວ່າ ແຮງງານເຄື່ອນຍ້າຍມີຈຸດປະສົງຢາກສືບຕໍ່ ຢູ່ ແລະ ເຮັດວຽກໃນລາວຈົນກວ່າ COVID-19 ຈະໝົດໄປ. ດັ່ງນັ້ນ, ຫນຶ່ງໃນ ນະໂຍບາຍໄລຍະຍາວ ທີ່ຕອບສະໜອງ ຕໍ່ສິ່ງທ້າທ້າຍຂອງການລະບາດພະຍາດນີ້ ຄວນແນໃສ່ ການຟື້ນຟູອາຊີບ ແລະ ສະໜອງໂອກາດການຈ້າງງານໃຫມ່ໆ, ຕະຫລອດຮອດ ການສ້າງກອງທຶນອາຊີບ ແລະ ການຈັດອາຊີບທີ່ແທກເຫມາະ, ແລະ ຊ່ວຍເຫລືອ ຝຶກອົບຮົມແຮງງານຄົນ ເພື່ອກຽມພ້ອມກັບວຽກໃຫມ່ ໃນຂະແໜງທີ່ຍັງຕ້ອງການແຮງງານເພີ່ມຂຶ້ນເລື້ອຍໆ, ພ້ອມທັງກັບ ປັບປຸງເງື່ອນໄຂໂຄງສ້າງ ສຳລັບແຮງງານທັກສະຕໍ່າ.



ແຮງງານໃນສູນກັກກັນຂັ້ນແຂວງ, ແຂວງສະຫວັນນະເຂດ ສິງຫາ 2020. ©IOM



ຜູ້ເຄາະຮ້າຍຈາກການຄ້າມະນຸດ



ປະຫວັດຄວາມເປັນມາ

ລັດຖະບານ ສປປ ລາວ ໄດ້ມີຄວາມພະຍາຍາມໃນການຕ້ານ ແລະ ສະກັດກັ້ນການຄ້າມະນຸດ ໂດຍໄດ້ຮັບການເລື່ອນຂຶ້ນ ຈາກປະເທດທີ່ 2 ທີ່ເຜົາລະວັງສະເພາະໃນປີ 2019 ມາເປັນປະເທດທີ່ 2 ໃນປີນີ້ ອີງຕາມບົດລາຍງານການຄ້າມະນຸດຂອງສະຫະລັດອາເມລິກາ ປີ 2020¹⁰. ການເລື່ອນອັນດັບຂັ້ນນີ້ ສະແດງໃຫ້ເຫັນວ່າລັດຖະບານ ສປປ ລາວ ໄດ້ເພີ່ມ ທະວີຄວາມພະຍາຍາມໃນການຕ້ານການຄ້າມະນຸດ ໂດຍການຈັດຕັ້ງປະຕິບັດ ແລະ ການໃຫ້ຄວາມສຳຄັນຕໍ່ກັບຂໍ້ແນະນຳຫຼັກກຽວກັບການປົກປ້ອງ, ການປ້ອງກັນ ແລະ ການດຳເນີນຄະດີ - 3Ps (Protection, prevention and prosecution). ຜົນກະທົບທາງດ້ານເສດຖະກິດ-ສັງຄົມຈາກການລະບາດຂອງ COVID-19 ຕໍ່ໄດ້ເພີ່ມທະວີທາງດ້ານຄວາມສ່ຽງຂຶ້ນໃນສັງຄົມພວກເຮົາ ລວມທັງບັນຫາທາງດ້ານ ການຮັກສາສຸຂະພາບ, ການປະກັນສັງຄົມ, ຄວາມປອດໄພທາງດ້ານການຈ້າງງານ ຫຼື ເງື່ອນໄຂການເຮັດວຽກ. ໃນຊ່ວງໄລຍະຂອງວິກິດການທາງເສດຖະກິດ ຄວາມບໍ່ສະຫງົບ, ຄວາມທຸກຈົນ ແລະ ຄວາມບໍ່ເທົ່າທຽມກັນ ທີ່ເກີດຂຶ້ນຍ້ອນການແຜ່ລະບາດ ຂອງພະຍາດສາມາດເປັນປັດໃຈສຳຄັນທີ່ພາໃຫ້ມີການຄ້າມະນຸດເກີດຂຶ້ນ.

ມີຈຳນວນ 40 ໃນບັນດາແຮງງານທີ່ຖືກສຳຫລວດ ຖືກກຳນົດວ່າເປັນຜູ້ເຄາະຮ້າຍ ຈາກການຄ້າມະນຸດທາງດ້ານແຮງງານ ຊຶ່ງພວກເຂົາຖືກນຳສົ່ງ ໂດຍພະແນກຕ້ານ ການຄ້າມະນຸດຂອງໄທ ເຖິງຄະນະກຳມະການຕ້ານການຄ້າມະນຸດແຫ່ງຊາດ ພາຍໃຕ້ກະຊວງປ້ອງກັນຄວາມສະຫງົບ ສປປ ລາວ ແລະ ຫລັງຈາກນັ້ນ ຈະຖືກສົ່ງໃຫ້ສະຫະພັນແມ່ຍິງ. ເງື່ອນໄຂການເຮັດວຽກຂອງພວກເຂົາ ບໍ່ສອດຄ່ອງກັບສິ່ງ ທີ່ລະບຸໃນສັນຍາການຈ້າງງານ ເປັນຕົ້ນ:

- ການຈ່າຍຕາມຄ່າແຮງງານລາຍວັນ ທັງທີ່ ພວກເຂົາຄວນຈະໄດ້ຮັບເງິນເດືອນພ້ອມ ກັບຜົນປະໂຫຍດຂອງການຈ້າງງານ;
- ບໍ່ມີຄ່າລ່ວງເວລາຫຼັງຈາກການເຮັດວຽກຫຼາຍກວ່າ 40 ຊົ່ວໂມງຕໍ່ອາທິດ;
- ບໍ່ໄດ້ຮັບເງິນເດືອນເລີຍ.

ຂໍ້ມູນທີ່ນຳໃຊ້ໃນບົດລາຍງານ ຖືກເກັບກຳໂດຍຮ່ວມມືກັບສະຫະພັນແມ່ຍິງ ຊຶ່ງເປັນ ໜ່ວຍງານໃນການຮັບເອົາຜູ້ເຄາະຮ້າຍ ທີ່ສູນພັກເຊົາຊົ່ວຄາວ ຫຼັງຈາກມີການສົ່ງຕໍ່ ຈາກສູນກັກກັນ ແລະ ອົງການ IOM ກໍ່ໄດ້ໃຫ້ການຊ່ວຍເຫຼືອໂດຍກົງ ແກ່ຜູ້ເຄາະຮ້າຍເຫຼົ່ານີ້.

ປະຫວັດຂອງຜູ້ຖືກເຄາະຮ້າຍຈາກການຄ້າມະນຸດ

ປະຫວັດຂອງຜູ້ເຄາະຮ້າຍ ຈາກການຄ້າມະນຸດ ໃນສັດສ່ວນຂອງຜູ້ເຄາະຮ້າຍເພດຊາຍ (55%) ແມ່ນມີຈຳນວນຫຼາຍກວ່າຜູ້ເຄາະຮ້າຍເພດຍິງ (45%). ຜູ້ເຄາະຮ້າຍ

ໃນເມື່ອກ່ອນແມ່ນໜຸ່ມກວ່າຜູ້ເຄາະຮ້າຍໃນເວລາຕໍ່ມາ ຊຶ່ງມີອາຍຸສະເລ່ຍ 27 ແລະ 28 ຕາມລຳດັບ. ຜູ້ເຄາະຮ້າຍເກືອບເຄິ່ງໜຶ່ງແມ່ນແຕ່ງງານແລ້ວ/ໜັ້ນ/ມີຄຸຊີວິດ (48%), ນອກຈາກນັ້ນແມ່ນຍັງໂສດ (45%) ຫຼື ຢ່າຮ້າງ/ແຍກກັນຢູ່ (7%).

ປະຫວັດຂອງຜູ້ຖືກເຄາະຮ້າຍຈາກການຄ້າມະນຸດທາງດ້ານແຮງງານ



45% ເພດຍິງ

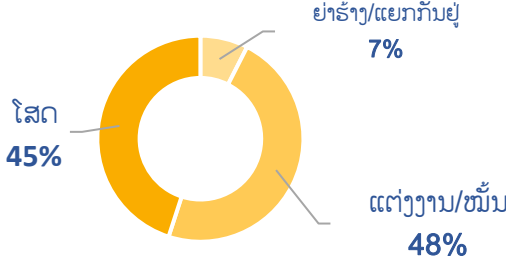


55% ເພດຊາຍ

ອາຍຸສະເລ່ຍ: 28

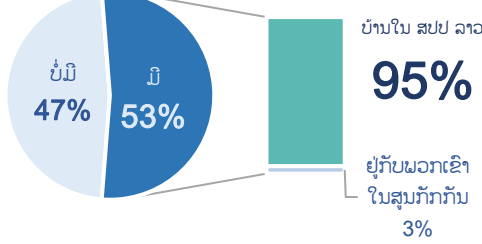
ອາຍຸສະເລ່ຍ: 27

ສະຖານະ



ໃນບັນດາຜູ້ເຄາະຮ້າຍ, 53% ແມ່ນມີລູກແລ້ວ, ແລະ ໃນບັນດາຜູ້ເຄາະຮ້າຍທີ່ມີລູກແລ້ວ, 5% ມີເດັກພັກເຊົາຢູ່ກັບພວກເຂົາໃນສູນ ຊຶ່ງນອກນັ້ນລາຍງານວ່າລູກຂອງຕົນ ອາໄສຢູ່ກັບຄູ່ຄອງຂອງຕົນໃນ ສປປ ລາວ.

ຜູ້ເຄາະຮ້າຍທີ່ມີລູກ ແລະ ທີ່ຢູ່ປະຈຸບັນຂອງເຂົາ



ຊົນເຜົ່າຂອງຜູ້ຖືກເຄາະຮ້າຍ

ຂະມຸ	20 ຄົນ	ລາວລຸ່ມ	15 ຄົນ
ຜູ້ໄທ	1 ຄົນ	ອື່ນໆ/ບໍ່ຮູ້	4 ຄົນ

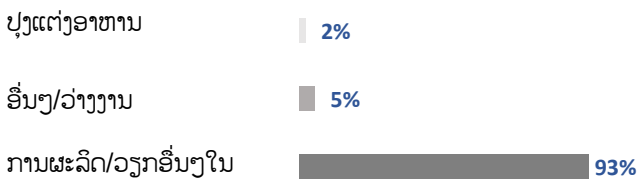
¹⁰ ບົດລາຍງານການຄ້າມະນຸດຂອງສະຫະລັດອາເມລິກາປີ 2020. 13 ຕຸລາ 2020, <https://www.state.gov/reports/2020-trafficking-in-persons-report/laos/>



ການຈ້າງງານ

90% ຂອງບັນດາຜູ້ເຄາະຮ້າຍຈາກການຄ້າມະນຸດທາງດ້ານແຮງງານ (ໃນຈຳນວນ 40 ຄົນ) ລາຍງານວ່າພວກເຂົາເຮັດວຽກໃຫ້ຄອບຄົວໂດຍບໍ່ໄດ້ຮັບຄ່າຈ້າງ ກ່ອນມີການເຄື່ອນຍ້າຍ. ໃນຈຳນວນ 93% ຂອງພວກເຂົາທັງໝົດ ລາຍງານວ່າໄດ້ເຮັດວຽກ ກ່ຽວກັບການຜະລິດ/ວຽກອື່ນໆໃນໂຮງງານ. ການສຳພາດແບບເຊິງເລິກ ໄດ້ສະແດງໃຫ້ເຫັນວ່າພວກເຂົາໄດ້ເຮັດວຽກໃນໂຮງງານປຸງແຕ່ງສັດປີກ ໃນແຂວງ ນະຄອນລາດຊະສີມາ, ນະຄອນສີທຳມະລາດ, ປະທຸມທານີ ແລະ ສຸລາດທານີ, ປະເທດໄທ.

ຂະແໜງການທາງດ້ານອາຊີບຂອງຜູ້ເຖິກເຄາະຮ້າຍ



ສິ່ງທີ່ນຳສົນໃຈແມ່ນຜູ້ເຄາະຮ້າຍທັງໝົດເດີນທາງເຂົ້າປະເທດໄທໂດຍການຊ່ວຍເຫຼືອຂອງບໍລິສັດຈັດຫາງານ ໃນຂະນະທີ່ 70% ຂອງຜູ້ເຄາະຮ້າຍ (ໃນທັງໝົດ 40 ຄົນ) ມີ MoU ທີ່ລະບຸເຖິງຄວາມສຳຄັນຂອງເອກະສານທາງດ້ານກົດໝາຍເພື່ອຮັບປະກັນການປົກປ້ອງສິດຂອງແຮງງານເຄື່ອນຍ້າຍ ເນື່ອງຈາກວ່າຕໍາຫຼວດ ມີສິດດຳເນີນຄະດີກັບນາຍຈ້າງຂອງພວກເຂົາ.

100% ຂອງຜູ້ເຄາະຮ້າຍເດີນທາງເຂົ້າປະເທດໄທໂດຍການຊ່ວຍເຫຼືອຂອງບໍລິສັດຈັດຫາງານ

ໃນບັນດາຜູ້ເຄາະຮ້າຍ ເອກະສານໃນການເຮັດວຽກທີ່ມີແມ່ນ:



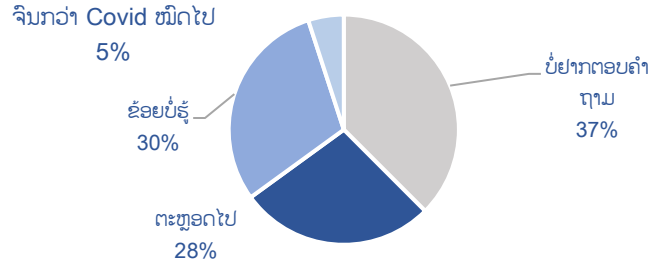
ໃນບັນດາຜູ້ເຄາະຮ້າຍທັງໝົດ (40 ຄົນ), 90% ຂອງພວກເຂົາເຮັດວຽກ ໃນນະຄອນລາດຊະສີມາ ແລະ ນອກຈາກນັ້ນ ແມ່ນນະຄອນສີທຳມະລາດ (1 ຄົນ), ປະທຸມທານີ (1 ຄົນ) ແລະ ສຸລາດທານີ (1 ຄົນ).

ແຜນໃນອະນາຄົດ

ໃນຈຳນວນ 5% ຂອງບັນດາຜູ້ເຄາະຮ້າຍ ແມ່ນລໍຖ້າໃຫ້ COVID-19 ໝົດໄປ ແລະ ກັບຄືນໄປປະເທດໄທ. ນອກຈາກນັ້ນແມ່ນບໍ່ມີຈຸດປະສົງກັບໄປອີກ (28%), ບໍ່ຮູ້ (30%) ຫຼື ບໍ່ຢາກຕອບຄຳຖາມ (37%).

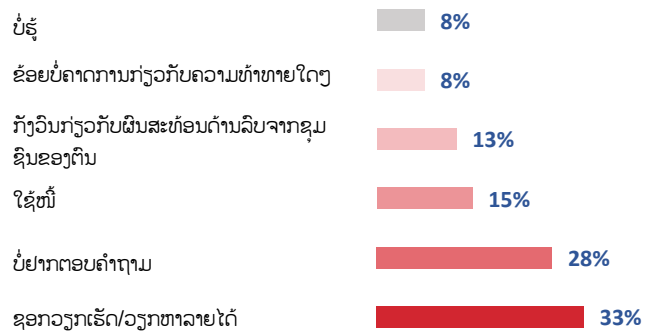
ເນື່ອງຈາກພວກເຂົາປະເຊີນກັບປະສົບການທີ່ບໍ່ດີຜ່ານມາ, ຫຼາຍຄົນເວົ້າວ່າ ພວກເຂົາຄິດຮອດຄອບຄົວ ແລະ ຢາກກັບບ້ານໄດ້ໄວທີ່ສຸດ, ແລະ ບາງຄົນກໍ່ໄດ້ສະແດງຄວາມບໍ່ພໍໃຈ ແລະ ຮຽກຮ້ອງໃຫ້ເຈົ້າໜ້າທີ່ ພັກດັນບໍລິສັດຈັດຫາງານ ເພື່ອຮັບຜິດຊອບຕໍ່ຄວາມເສຍຫາຍທີ່ພວກເຂົາໄດ້ຮັບ.

ໄລຍະເວລາຂອງການພັກເຊົາ



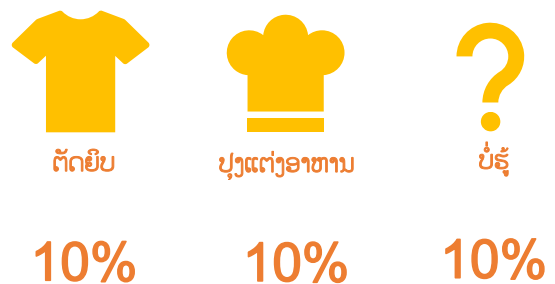
ເມື່ອປຽບທຽບກັບແຮງງານເຄື່ອນຍ້າຍທີ່ເຫຼືອ, ຜູ້ເຄາະຮ້າຍມີຄວາມຄິດໃນດ້ານລົບຫຼາຍກວ່າໃນການກັບບ້ານ - ພຽງ 8% ຂອງພວກເຂົາບໍ່ຄາດຫວັງກັບຄວາມທ້າທາຍຕ່າງໆ. ປະມານ 40% ແມ່ນບໍ່ຮູ້ ແລະ ບໍ່ຢາກຕອບຄຳຖາມ, ນອກຈາກນັ້ນແມ່ນກັງວົນກັບອຸປະສັກການຊອກວຽກເຮັດ (33%), ການໃຊ້ໜີ້ (15%) ແລະ ຜົນສະທ້ອນດ້ານລົບຈາກຊຸມຊົນຂອງຕົນ (13%).

ສິ່ງທ້າທາຍທີ່ຄາດການໄວ້



ພຽງ 20% ສະແດງຄວາມສົນໃຈກ່ຽວກັບການຝຶກອົບຮົມວິຊາຊີບ – ໃນຂະແໜງຕັດຍົບ (10%) ແລະ ປຸງແຕ່ງອາຫານ (10%), ນອກນັ້ນແມ່ນຍັງບໍ່ໄດ້ຄິດກ່ຽວກັບບັນຫາດັ່ງກ່າວ.

ທັກສະທີ່ມີຄວາມຕ້ອງການຫຼາຍທີ່ສຸດ





DTM

IOM DISPLACEMENT
TRACKING MATRIX