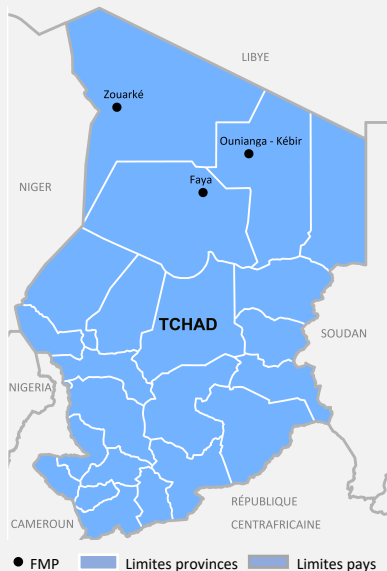


INTRODUCTION: L'OIM travaille avec les autorités nationales, locales et des partenaires locaux, afin de mieux comprendre les mouvements migratoires à travers l'Afrique de l'Ouest et du Centre. Ce rapport présente les données collectées du 21 avril au 30 mai 2020 aux points de passage de **Faya, Zouarké et Ounianga Kébir**, qui se trouvent dans le **Nord du Tchad**, et qui ont été installés afin d'observer les mouvements de voyageurs en transit. Le point de suivi des flux d'**Ounianga Kébir** a été installé au début du mois de mars 2020, afin de renforcer le suivi des flux de voyageurs dans le Nord du Tchad.



La moyenne d'individus observés par jour était de **337** entre le 21 avril et le 30 mai 2020. Une **diminution de 46 pour cent** a été observée par rapport au mois de mars 2020, mois pendant lequel la moyenne journalière était de 630 individus (il est à noter qu'entre le 22 mars et le 20 avril 2020, les collectes de données ont été suspendues afin de prendre les mesures adéquates de prévention contre le COVID-19).

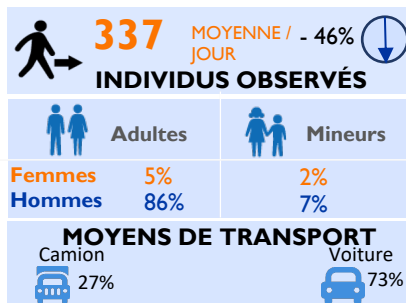
Cette diminution s'explique par les mesures de prévention prises par les autorités tchadiennes afin de prévenir et contenir la propagation du COVID-19, notamment l'interdiction des voyages interurbains. Il est à souligner que malgré ces restrictions, quelques mouvements ont continué à être observés. Ainsi, la **migration économique de plus de six mois (48%)** et les **mouvements locaux de courte durée (47%)** étaient les flux les plus observés et 91 pour cent des voyageurs étaient des adultes (86% d'hommes et 5% de femmes), tandis que 9 pour cent étaient des mineurs (7% de garçons et 2% de filles). Les ressortissants tchadiens formaient la plupart des voyageurs (96%). Faya, Abéché et Zouarké constituaient les principales villes de provenance des flux de voyageurs avec respectivement 35, 13 et 8 pour cent des voyageurs qui en provenaient. Faya (29%), Kalaït (18%) et Abéché (17%) étaient les principales destinations des voyageurs.

MÉTHODOLOGIE : Le suivi des flux de population est un travail de collecte des données qui vise à mettre en lumière les zones particulièrement sujettes aux migrations transfrontalières et intrarégionales. Les zones de forte mobilité sont identifiées à l'échelle du pays. Les équipes DTM conduisent ensuite un travail au niveau local pour identifier des points de transit stratégiques. Les enquêteurs collectent les données auprès des informateurs clés présents sur le point de suivi des flux : il peut s'agir du personnel des gares routières, des fonctionnaires de la police ou de la douane, des chauffeurs de bus ou des migrants eux-mêmes. Un questionnaire de base combiné à des observations directes permet de collecter des données désagrégées par sexe, âge et nationalité. Les points de suivi des flux ont été choisis après consultation avec les acteurs nationaux et locaux impliqués dans la gestion des migrations au Tchad, en fonction de la localisation et des caractéristiques propres aux flux transitant dans ces espaces. La collecte des données se fait de manière quotidienne sur des plages horaires où les flux sont les plus importants.

LIMITES : Les données utilisées dans le cadre de cette analyse sont des estimations et ne représentent qu'une partie des flux existants. Pour le cas du Tchad, les énumérateurs enregistrent les flux entrants et sortants des villes ciblées. La couverture spatiale et temporelle de ces enquêtes est partielle et, bien que la collecte se fasse de manière quotidienne et sur les périodes où les flux sont importants, elle reste partielle à l'échelle de la journée. Enfin, aucune information n'est collectée sur les flux existant en dehors des plages horaires couvertes. Les données sur les vulnérabilités sont basées sur des observations directes des enquêteurs et ne doivent être comprises qu'à titre indicatif.

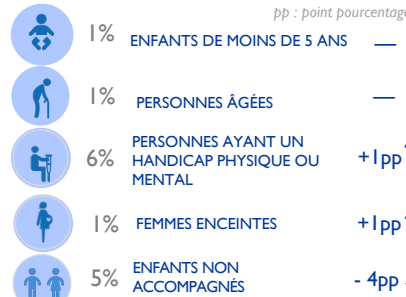
PROFILS DES VOYAGEURS

(données obtenues par observation directe et lors d'entretiens avec des chauffeurs de bus et chefs de gare)



DÉMOGRAPHIE

VULNÉRABILITÉS



Pourcentage des flux, par provenance et destination

Principales provenances des flux

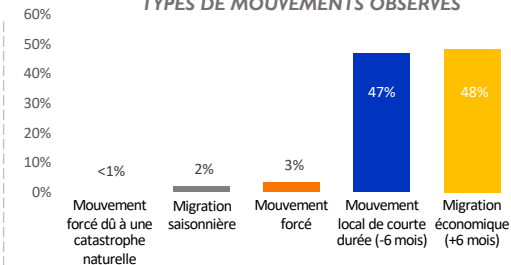
Pays	Ville	%
TCHAD	FAYA	35
TCHAD	ABÉCHÉ	13
TCHAD	ZOUARKÉ	8
LIBYE	KOUFFRA	10
LIBYE	SEBHA	1
LIBYE	MAROUM	1

Principales destinations des flux

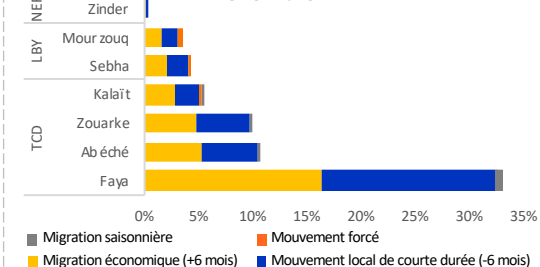
Pays	Ville	%
TCHAD	FAYA	29
TCHAD	KALAIT	18
TCHAD	ABÉCHÉ	17
LIBYE	ZOUARKÉ	8
LIBYE	MOURZOUK	1
LIBYE	SEBHA	1

PROVENANCES ET DESTINATIONS

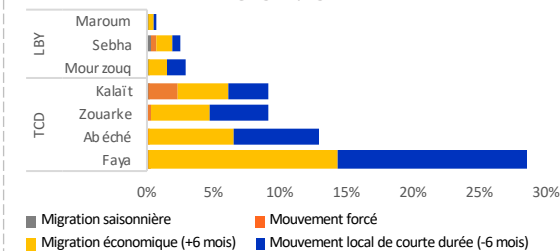
TYPES DE MOUVEMENTS OBSERVÉS



PRINCIPALES PROVENANCES DES MOUVEMENTS OBSERVÉS



PRINCIPALES DESTINATIONS DES MOUVEMENTS OBSERVÉS



NATIONALITÉS OBSERVÉES

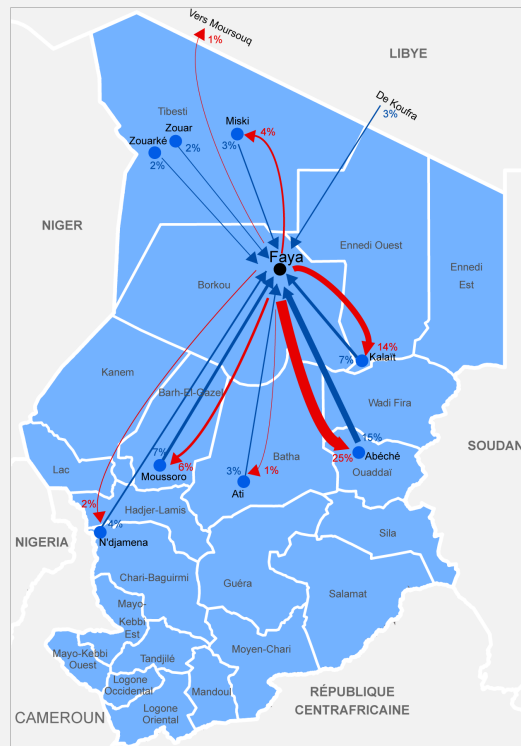


Un point de suivi a été installé au début du mois de **mars 2018** au niveau de la ville de **Faya**, où l'OIM observe les mouvements des voyageurs en transit. Cette page présente un résumé des données collectées à Faya du 21 avril au 30 mai 2020.

Au cours de cette période, la moyenne d'individus observés par jour était de **216 individus**, tandis qu'elle était de 516 au mois de mars 2020, ce qui représente une **diminution de 58 pour cent**. Cette diminution s'explique principalement par la mesure d'interdiction des mouvements interurbains prise par le gouvernement dans le cadre de la prévention du COVID-19. Cependant, quelques mouvements ont continué à être observés. Ainsi, les **migrations économiques (50%)** et les **mouvements locaux de courte durée (49%)** étaient les deux principaux types de mouvements observés. Faya (53%) et Abéché (15%) étaient les principales villes de provenance des flux observés au cours de ce mois. Faya constituait également la principale ville de destination des flux avec 44 pour cent de voyageurs qui s'y rendaient, suivie de la ville d'Abéché avec 25 pour cent des flux. Les observations ont montré que 87 pour cent des voyageurs étaient des adultes : 79 pour cent étaient des hommes et 8 pour cent des femmes; tandis que 13 pour cent étaient des mineurs (11% de garçons et 2% de filles). Les voyageurs observés étaient pour la plupart, des Tchadiens (97%), suivis des Nigériens (2%) et des Maliens (1%).

Mouvements observés à Faya

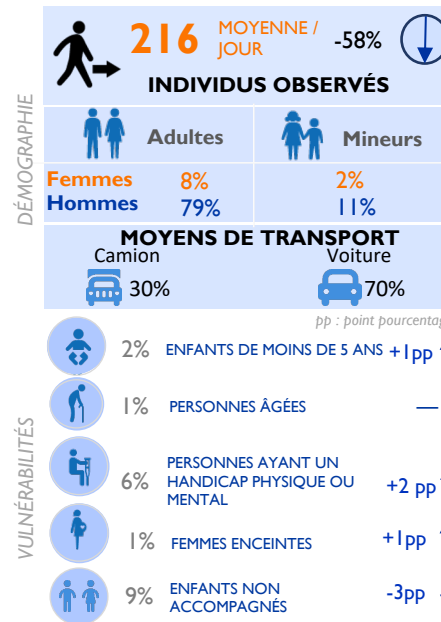
-  Départ de Faya
-  Arrivée à Faya
-  FMP de Faya
-  Provenance/Destination des flux de Faya



Les cartes fournies dans ce document ne le sont qu'à titre illustratif. Les représentations ainsi que l'utilisation des frontières et des noms géographiques sur cette carte peuvent comporter des erreurs et n'impliquent ni jugement sur le statut légal d'un territoire, ni reconnaissance ou acceptation officielles de ces frontières de la part de l'OIM.

PROFILS DES VOYAGEURS

(données obtenues par observation directe et lors d'entretiens avec des chauffeurs de bus et chefs de gare)



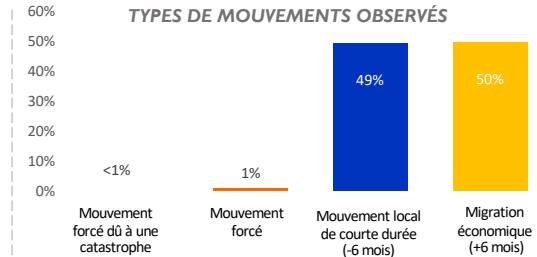
Pourcentage de flux, par provenance et destination

Principales provenances des flux		
Pays	Ville	%
TCHAD	FAYA	53
TCHAD	ABÉCHÉ	15
TCHAD	KALAIT	7
LIBYE	KOUFRA	3

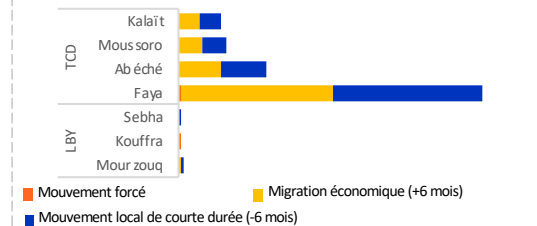
Principales destinations des flux		
Pays	Ville	%
TCHAD	FAYA	44
TCHAD	ABÉCHÉ	25
TCHAD	KALAIT	14
LIBYE	MOURSOUQ	1

PROVENANCES ET DESTINATIONS

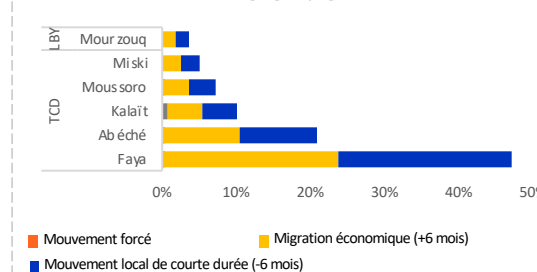
TYPES DE MOUVEMENTS OBSERVÉS



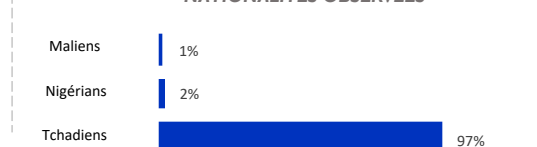
PRINCIPALES PROVENANCES DES MOUVEMENTS OBSERVÉS



PRINCIPALES DESTINATIONS DES MOUVEMENTS OBSERVÉS



NATIONALITÉS OBSERVÉES

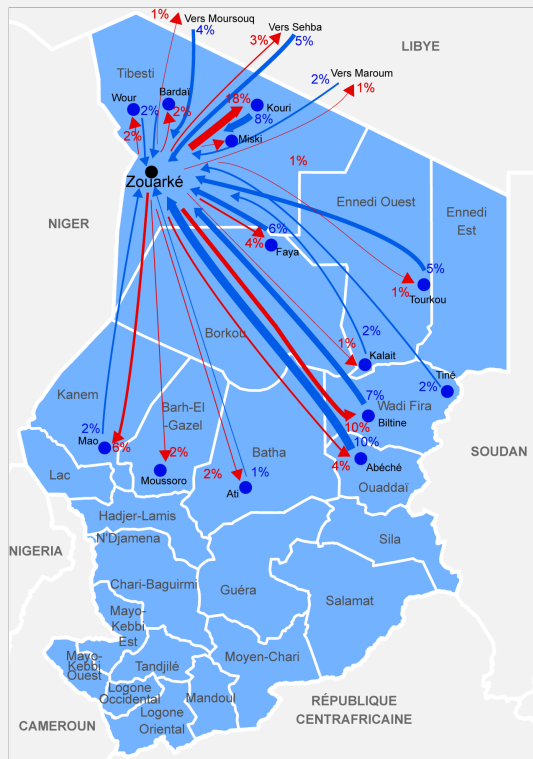


Un point de suivi est installé depuis **avril 2017** dans la ville de **Zouarké**, où l'OIM observe les mouvements des voyageurs en transit. Ce point a été inactif d'octobre 2018 à juin 2019 à cause de l'insécurité dans la zone. Il a été réouvert en **juillet 2019**. Cette page présente un résumé des données collectées à Zouarké entre le 21 avril et le 30 mai 2020.

La moyenne d'individus observés par jour durant cette période était de 130 individus contre 172 individus observés au mois de mars. Une diminution de 24 pour cent a donc été observée par rapport au mois de mars. Cette diminution s'explique par les mesures de prévention prises par les autorités tchadiennes afin de prévenir et contenir la propagation du COVID-19, notamment l'interdiction des mouvements interurbains. Cependant, quelques mouvements ont été observés. Les **migrations économiques (48%)** et les **mouvements locaux de courte durée (46%)** étaient les principaux types de mouvements observés au cours de cette période. Zouarké, Zouar et Abéché au Tchad ainsi que Sebha en Libye étaient les principales villes de provenance des voyageurs avec respectivement 28, 11, 10 et 5 pour cent des voyageurs qui provenaient de ces villes. Les principales destinations des voyageurs étaient Zouarké (30%), Kouri (18%), Zouar (10%) et Sebha en Libye (3%). Les voyageurs observés étaient quasiment tous des Tchadiens (99%).

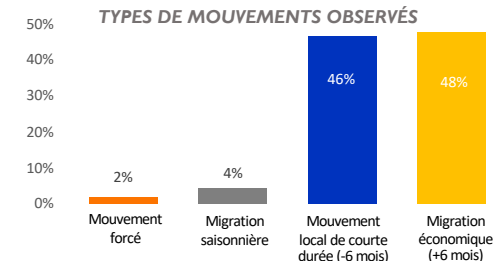
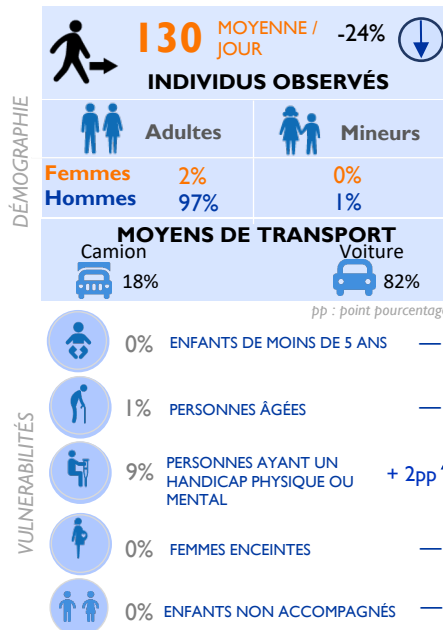
Mouvements observés à Zouarké

-  Départ de Zouarké
-  Arrivée à Zouarké
-  FMP de Zouarké
-  Provenance/Destination des flux de Zouarké

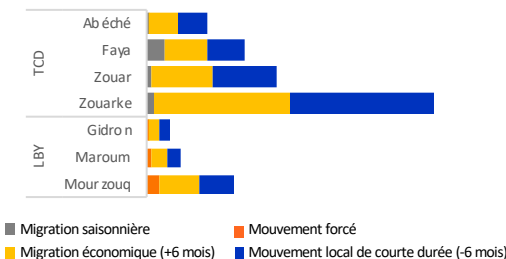


PROFILS DES VOYAGEURS

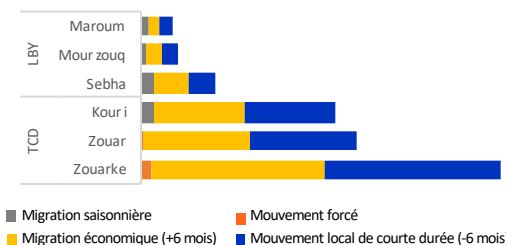
(données obtenues par observation directe et lors d'entretiens avec des chauffeurs de bus et chefs de gare)



PRINCIPALES PROVENANCES DES MOUVEMENTS OBSERVÉS



PRINCIPALES DESTINATIONS DES MOUVEMENTS OBSERVÉS



Pourcentage des flux, par provenance et destination

Principales provenances des flux		
Pays	Ville	%
TCHAD	ZOUARKÉ	28
TCHAD	ZOUAR	11
TCHAD	ABÉCHÉ	10
LIBYE	SEBHA	5
LIBYE	MOURSOUQ	4

Principales destinations des flux		
Pays	Ville	%
TCHAD	ZOUARKÉ	30
TCHAD	KOURI	18
TCHAD	ZOUAR	10
LIBYE	SEBHA	3
LIBYE	MOURSOUQ	1

PROVENANCES ET DESTINATIONS

NATIONALITÉS OBSERVÉES



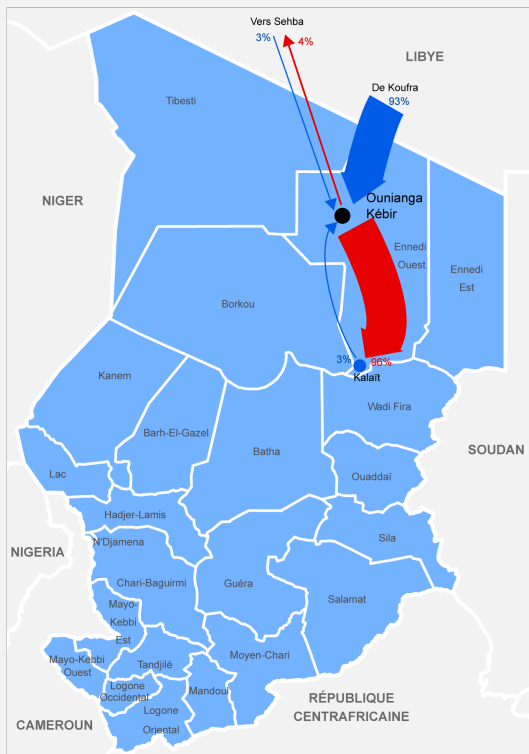
Un point de suivi a été installé au début du mois de **mars 2020** au niveau de la ville d'**Ounianga Kébir**, afin de renforcer le suivi des mouvements des voyageurs en transit dans le Nord du Tchad. Cette page présente un résumé des données collectées dans cette ville entre le 21 avril et le 30 mai 2020.

La moyenne d'individus observés par jour durant cette période était de 97 individus. Il s'agit de la première analyse réalisée pour ce point depuis qu'il a été installé. Les mouvements forcés (57%) étaient les principaux types de mouvements observés au cours de cette période. En effet, durant cette période, plusieurs personnes ont été déportées de la Libye vers le Tchad (voir [le dernier rapport sur les récentes déportations](#)). Koufra en Libye était la principale provenance des flux qui sont passés par Ounianga Kébir avec 93 pour cent des voyageurs qui en provenaient. Cependant, ces personnes ont été déportées d'autres villes libyennes avant d'arriver à Koufra (pour plus de précisions, voir [le rapport sur le profil des personnes déportées de la Libye](#)).

La principale destination des flux était Kalaït (96%). Cependant, les personnes continuaient vers leurs lieux de destination finale après avoir transité par Kalaït. Les voyageurs observés étaient pour la plupart des Tchadiens (87%) et des Soudanais (4%).

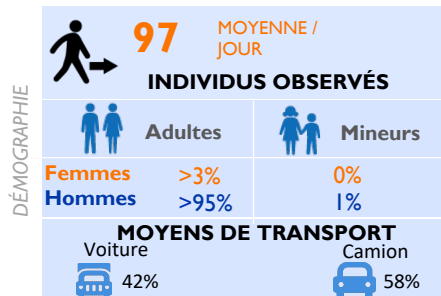
Mouvements observés à Ounianga Kébir

- Départ de Ounianga Kébir
- Arrivée à Ounianga Kébir
- FMP de Ounianga Kébir
- Provenance/Destination des flux de Ounianga Kébir



PROFILS DES VOYAGEURS

(données obtenues par observation directe et lors d'entretiens avec des chauffeurs de bus et chefs de gare)



pp : point pourcentage

- 0% ENFANTS DE MOINS DE 5 ANS
- 2% PERSONNES ÂGÉES
- 3% PERSONNES AYANT UN HANDICAP PHYSIQUE OU MENTAL
- 0% FEMMES ENCEINTES
- 0% ENFANTS NON ACCOMPAGNÉS

Pourcentage des flux, par provenance et destination

PROVENANCES ET DESTINATIONS

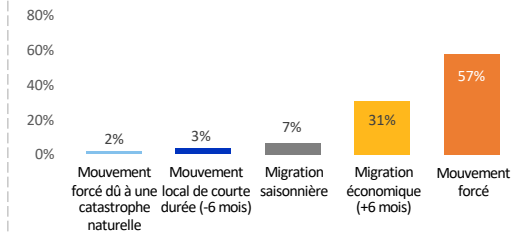
Principales provenances des flux

Pays	Ville	%
LIBYE	KOUFRA	93
LIBYE	SEBHA	3
TCHAD	KALAÏT	3

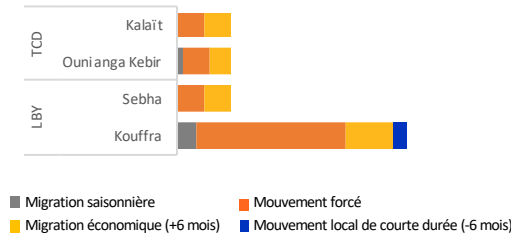
Principales destinations des flux

Pays	Ville	%
TCHAD	KALAÏT	96
LIBYE	SEBHA	4

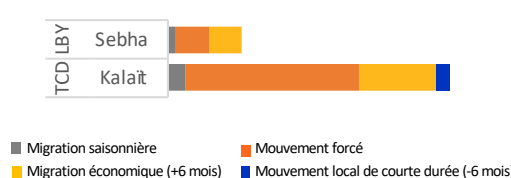
TYPES DE MOUVEMENTS OBSERVÉS



PRINCIPALES PROVENANCES DES MOUVEMENTS OBSERVÉS



PRINCIPALES DESTINATIONS DES MOUVEMENTS OBSERVÉS



NATIONALITÉS OBSERVÉES

