

DESTACADOS



2.528
personas migrantes
albergadas en las ERM



215%
de exceso en la capacidad máxima
en los albergues a nivel nacional



53
Mujeres embarazadas



27%
Niños, niñas
y adolescentes
menores de 17 años



4
Niños, niñas y
adolescentes menores de
17 años no acompañados



34
casos positivos de COVID-19
por transmisión comunitaria
en Darién



22
casos recuperados de COVID-19



No se reporta arribo de personas migrantes a
Bajo Chiquito desde el 29 de marzo de 2020



No se descarta población en tránsito
por el Parque Nacional Darién

METODOLOGIA

La información de este reporte es recolectada por personal de OIM Panamá en Darién y Chiriquí, a través de monitoreo en terreno, evaluaciones multisectoriales con informantes claves, así como el intercambio de información regular a nivel técnico y a nivel central del Grupo Inter Agencial de las Naciones Unidas sobre Movilidad Humana. Este grupo es co-liderado por OIM y ACNUR, en donde actualmente participan activamente agencias, fondos y programas del sistema de naciones unidas en Panamá como: Oficina de Naciones Unidas para la Coordinación de Asuntos Humanitarios (OCHA), Oficina del Alto Comisionado para los Derechos Humanos

(ACNUDH), Organización Panamericana de la Salud (OPS), Programa Conjunto de las Naciones Unidas sobre el VIH/Sida (ONU Sida), Programa de las Naciones Unidas para el Desarrollo (PNUD), Fondo de Población de las Naciones Unidas (UNFPA) y Fondo de las Naciones Unidas para la Infancia (UNICEF). El grupo Interagencial de Movilidad Humana, coordina acciones a nivel nacional para complementar los esfuerzos del Gobierno de Panamá tendientes a hacer frente a los retos que supone la gestión de la movilidad humana desde una perspectiva digna, humana segura, ordenada y regular.

CONTEXTO DE LA SITUACIÓN

La provincia de Darién se ha caracterizado en la última década por ser uno de los sitios de paso más importantes en los últimos once años para las personas migrantes extrarregionales. No obstante, Darién es una de las provincias con mayores desafíos en el desarrollo socioeconómico de Panamá, situación que incrementa los retos para la atención de flujos migratorios masivos e irregulares.

Desde el 2009 se han identificado flujos migratorios extrarregionales significativos, es decir, de personas migrantes que provienen desde otros continentes como África, Asia y la región del Caribe, específicamente personas haitianas y cubanas.

En el 2016, se dio la primera crisis migratoria por personas extrarregionales significativas, es decir, de personas migrantes que provienen desde otros continentes como África, Asia y la región del Caribe, específicamente personas haitianas y cubanas.

En el 2016, se dio la primera crisis migratoria por personas extrarregionales en la provincia del Darién, influenciada por el cierre de fronteras en Costa Rica y Nicaragua. Ante toda esta situación, los gobiernos de Panamá y Costa Rica establecieron un acuerdo conocido como Operación Flujo Controlado, para garantizar el paso de migrantes de manera ordenada, regular y segura.

La Organización Mundial de la Salud (OMS) declaró estado de pandemia por el virus COVID-19 el 11 de marzo de 2020, razón por la cual a nivel mundial se han tomado medidas para mitigación del contagio. En América Central, una respuesta a ello ha sido el cierre de fronteras o alteraciones en las políticas de gestión de fronteras, así como campañas masivas de higiene y la aplicación de estas medidas implica alteraciones en la movilidad de las personas migrantes en tránsito por Panamá. Asimismo, organismos

como SICA han realizado planes de trabajo a nivel regional para la contingencia de la pandemia.

Desde el 12 de marzo Panamá ha estado en estado de emergencia, con cierre de fronteras, producto de las medidas tomadas para la contención del virus. Debido al cierre de fronteras de Costa Rica, desde el 16 de marzo, la Operación Flujo Controlado se ha visto severamente afectada. Al momento, se cuenta con 2,528 migrantes varados en el territorio nacional, distribuidos de la siguiente manera: en las estaciones de la provincia de Darién hay 1,982 personas migrantes (1,687 en ERM La Peñita, 130 en Bajo Chiquito y 165 en ERM Lajas Blancas) y en la provincia de Chiriquí (en la ERM Los Planes), actualmente hay 540 personas migrantes. El cierre de fronteras aéreas continúa postergado hasta el 22 de mayo de acuerdo con las disposiciones del Gobierno de Panamá.

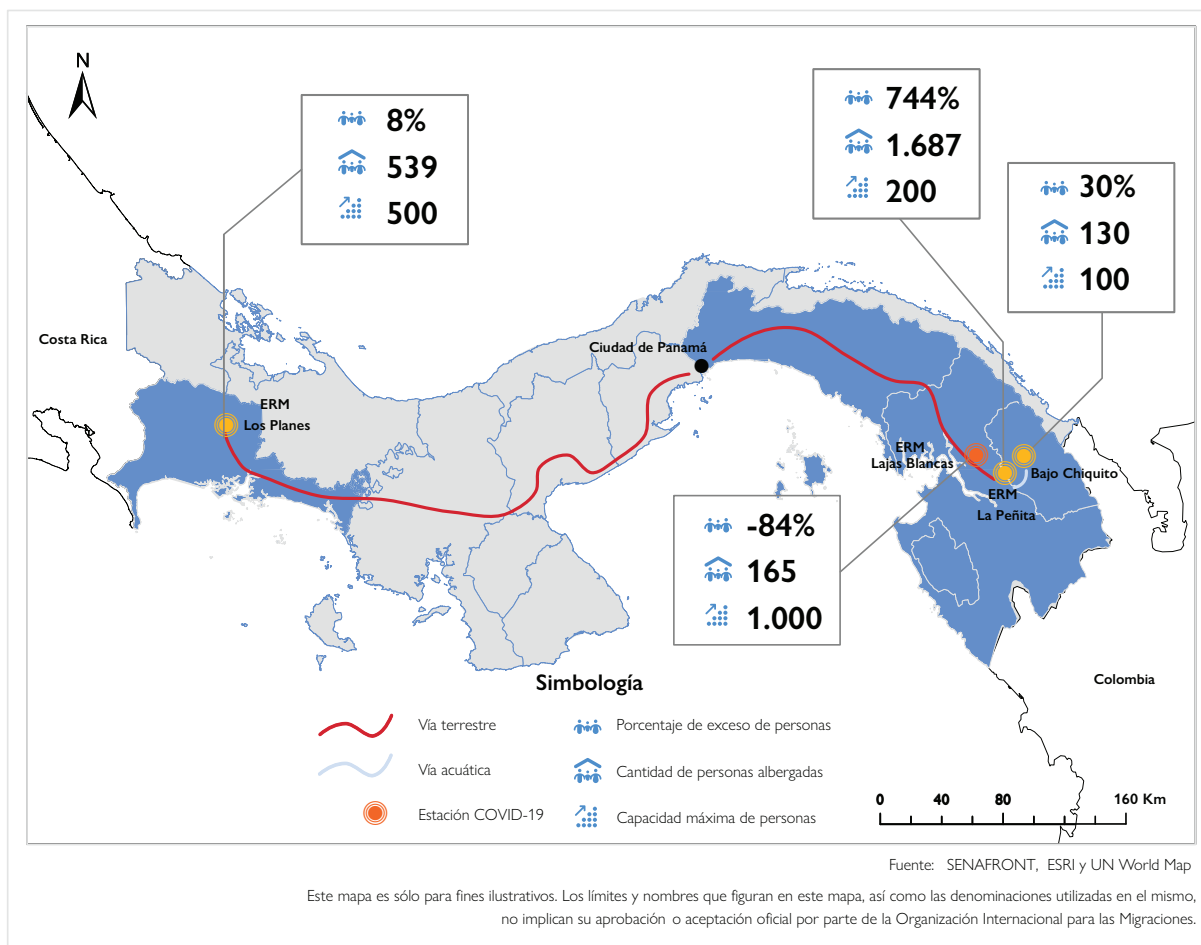
Al día 14 de mayo, Panamá cuenta con 9.118 casos confirmados y un total de 260 defunciones por COVID-19. En términos de provincias fronterizas, Darién reporta un total de 195 casos, y Chiriquí un total de 176 positivos. Desde el inicio de la transmisión comunitaria de COVID-19 en Darién en la ERM La Peñita, no se han reportado casos graves, aquellos pacientes con cuadros moderados a causa del virus, se les ha aplicado el protocolo de estancia en un Hotel-Hospital en

ciudad de Panamá. Al momento de la redacción de este informe, se reportan 34 COVID-19 positivos (6 actualmente en Panamá por ser cuadros moderados), 22 recuperados, y 116 permanecen en la ERM de Lajas Blancas por ser posibles contactos. A la fecha se han realizado 322 pruebas de hisopado en las ERM. También se reporta el nacimiento de un niño, donde la madre y el niño fueron atendidos en el Centro Materno Infantil (CMI) de Metetí.

En la ERM de Los Planes en Chiriquí, se reporta un nacimiento, donde la madre y la hija han sido trasladadas y han recibido el tratamiento adecuado. Se reportan además dos casos de leishmaniosis en adultos y un niño, quienes están afectados y recibiendo el debido tratamiento. A la fecha, se reportan cero casos de COVID-19 en la ERM Los Planes.

Por otra parte, el pasado viernes 8 de mayo, la Corte Interamericana de Derechos Humanos (CIDH) solicitó al Gobierno de Panamá información sobre la situación de personas migrantes en las Estaciones de Recepción Migratoria de Darién, específicamente para la ERM La Peñita. Esta solicitud se da en el marco de la sentencia dada por la Corte en el Caso de Jesús Vélez Lóor, con el fin de evitar que se produzcan daños irreparables a los derechos de las personas migrantes.

POBLACIÓN ALBERGADA POR ESTACIONES DE RECEPCIÓN MIGRATORIA



ESTADÍSTICAS DE LA POBLACIÓN MIGRANTE ALBERGADA EN LA COMUNIDAD DE BAJO CHIQUITO

14 DE MAYO, 2020

FUENTE: GOBIERNO DE PANAMÁ



130
Personas migrantes
albergadas

70%



90

Mujeres y hombres
mayores de 18 años

15%



20

Niñas y adolescentes
menores de 17 años

15%



20

Niños y adolescentes
menores de 17 años

<1%



1

Mujeres
embarazadas

NACIONALIDADES DESTACADAS

95%

123



Haití

4%

5



Cuba

El 1% restante corresponde a nacionalidades de diversos países en América del Sur.

CANTIDAD DE PERSONAS ALBERGADAS EN BAJO CHIQUITO, MAYO 2020

Cantidad de
personas

130

07

130

14

Mayo
2020

ESTADÍSTICAS DE CASOS DE COVID-19



0

casos identificados en
el flujo migratorio

RESPUESTA HUMANITARIA EN LA COMUNIDAD BAJO CHIQUITO

ABASTECIMIENTO DE AGUA,
SANEAMIENTO Y PROMOCIÓN
DE LA HIGIENE (WASH)



Acciones realizadas

- En el marco de la alianza UNICEF y FICR, realizaron una capacitación a la Junta de Agua de Bajo Chiquito y SENAFRONT para el manejo de filtros y empleo de químicos para potabilización de agua.

SEGURIDAD ALIMENTARIA Y NUTRICIÓN



Acciones realizadas

•El Vicariato Apostólico de Darién en apoyo logístico con SENAFRONT, ha donado arroz, azúcar, botellas de aceite, latas de atún, pastas, crema de maíz, leche, latas de sardina, harina, salchichas, frijoles y café.

SALUD



Acciones realizadas

- MINSA mantiene el monitoreo para la detección de casos COVID-19.
- En el marco de la alianza de UNICEF-FICR se entregaron 60 mosquiteros con repelente.
- SENAFRONT y SNM entregaron mascarillas y guantes a las personas migrantes.

ALOJAMIENTO, ASENTAMIENTO Y ARTICULOS NO ALIMENTARIOS



Acciones realizadas

•El Vicariato Apostólico de Darién en apoyo logístico con SENAFRONT hizo la entrega botellas de cloro de un litro y jabón.

PROTECCIÓN



Acciones realizadas

- SENAFRONT mantiene unidades que se encargan de custodiar la comunidad.

ESTADÍSTICAS DE LA POBLACIÓN MIGRANTE ALBERGADA EN LA ERM LA PEÑITA

14 DE MAYO, 2020

FUENTE: GOBIERNO DE PANAMÁ



1.687

Personas migrantes albergadas

71%



1.221

Mujeres y hombres
mayores de 18 años

14%



220

Niñas y
adolescentes
menores de
17 años

14%



246

Niños y
adolescentes
menores de
17 años

4%



47

Mujeres
embarazadas¹

<1%



3

Niños, niñas y
adolescentes
menores de 17 años
no acompañados²

¹Dato incluido en la totalidad de mujeres mayores de 18 años. Actualmente el registro actualizado se está realizando en el marco de la alianza UNICEF-IFRC. Dos embarazadas se encuentran en el Centro Materno Infantil (CMI) de Metetí.

² Dato incluido en la totalidad de niñas y niños menores de 17 años.

NACIONALIDADES DESTACADAS

85%
1.426



Haití

5%
82



República
Democrática
del Congo

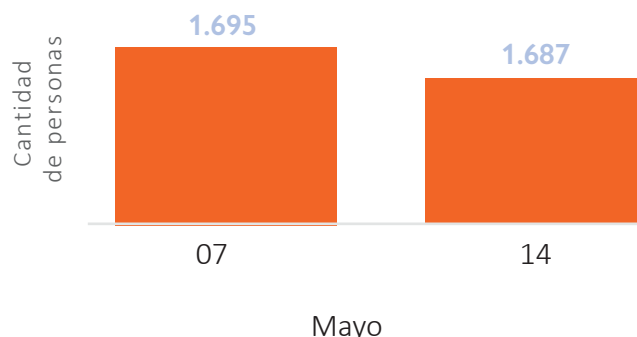
3%
47



Bangladesh

El 7% restante corresponde a 33 nacionalidades de diversos países en África, Asia Meridional, Centro y Sur América.

CANTIDAD DE PERSONAS ALBERGADAS EN LA ERM LA PEÑITA, MAYO 2020



SERVICIOS EN LA ERM PARA MIGRANTES Y DISPONIBILIDAD DE ESTOS DURANTE LA PANDEMIA EN CONTRASTE CON LOS ESTÁNDARES MÍNIMOS HUMANITARIOS



Alimentación

No se cuenta con el dato actualizado



Letrinas

22%



Duchas

7%



Agua para consumo humano

100%



Ropa

3,5 prendas por persona

ESTADÍSTICAS DE CASOS DE COVID-19



17
Casos identificados por transmisión comunitaria en La Peñita

Las personas que han dado positivo y sus contactos, se han trasladado a la ERM Lajas Blancas, la cual ha sido habilitada temporalmente para la atención de migrantes positivos COVID-19 en Darién, como parte del protocolo de atención sanitaria que se encuentra activo en Panamá. Estas estadísticas se contabilizan dentro de los datos de la ERM Lajas Blancas.

RESPUESTA HUMANITARIA EN LA ERM LA PEÑITA

ABASTECIMIENTO DE AGUA, SANEAMIENTO Y PROMOCIÓN DE LA HIGIENE (WASH)



Acciones realizadas

- En el marco de la alianza UNICEF-FICR, se mantiene el suministro de 40.000 litros de agua para la población migrante y servidores públicos.
- También, el marco de la alianza UNICEF-FICR, se entregaron 450 mosquiteros y repelente.

Necesidades identificadas

- Kits de higiene personal.
- Mayor frecuencia en la limpieza de las letrinas, actualmente se limpian dos días por semana.
- Apoyar la sociabilización de las guías y rutas de atención definidas por el MINSa ante el COVID-19 con el personal que se encuentra gestionando los ERM, la comunidad de acogida, las organizaciones del Sistema de Naciones Unidas y sociedad civil.

SEGURIDAD ALIMENTARIA Y NUTRICIÓN



Acciones realizadas

- El Vicariato Apostólico de Darién en apoyo logístico con SENAFRONT, ha donado 7,000 libras de arroz, 1,400 libras de azúcar, 700 botellas de 1.5 litros de aceite, 2,800 latas de atún, 1,400 paquetes de pastas, 2,100 paquetes de crema de maíz, 3,500 unidades de leche, 2,800 latas de sardina, 1,400 libras de harina, salchichas, frijoles y café (no se especifica la cantidad de estos últimos). Los artículos serán distribuidos en las ERM en Darién.

Necesidades identificadas

- Se han identificado casos de niños y niñas con padecimientos por deshidratación.

ALOJAMIENTO, ASENTAMIENTO Y ARTICULOS NO ALIMENTARIOS



Acciones realizadas

- El Vicariato Apostólico de Darién en coordinación con OIM hizo la entrega de 700 botellas de cloro de un litro y 1,400 unidades de jabón que serán distribuidos en las ERM en Darién.
- OIM, MINSA, UNICEF y FICR celebraron una reunión para la búsqueda de soluciones ante el hacinamiento en la ERM La Peñita.
- OIM mantiene una coordinación con SNM y SENAFRONT para la habilitación de la ERM en Nicanor (reubicación de las personas migrantes de la ERM La Peñita).
- OIM presentó a SENAFRONT el protocolo sobre “Procedimiento operativo estándar para oficiales de primera línea en los puntos de entrada en respuesta al brote de COVID-19”.

Necesidades identificadas

- Se requiere apoyo para la adecuación de infraestructura de la ERM de La Peñita. No se cuenta con unidades habitacionales individualizadas.
- Instalación de paneles solares en puntos lejanos y aquellos cercanos a las letrinas, debido a que en este momento se cuenta con baja o nula iluminación en estos sectores.

- Carencia de instalaciones aptas para manipulación de alimentos y cocina.

SALUD



Acciones realizadas

- El MINSA mantiene la recolección de muestras sistemática (hisopados) en las personas migrantes para identificación de casos COVID-19.
- En el marco de la alianza UNICEF-FICR se están realizando acciones complementarias para brindar servicios de salud
- SENAFRONT y SNM entregaron mascarillas y guantes a las personas migrantes.

Necesidades identificadas

- Artículos de limpieza para el manejo de desechos.
- No hay acceso a métodos anticonceptivos como por ejemplo condones o preservativos.
- Se reporta personas migrantes con padecimientos asociados a diarreas, vómitos, fiebre y deshidratación, especialmente en niños, niñas y mujeres embarazadas.
- Fortalecimiento de la red sanitaria provincial.

PROTECCIÓN



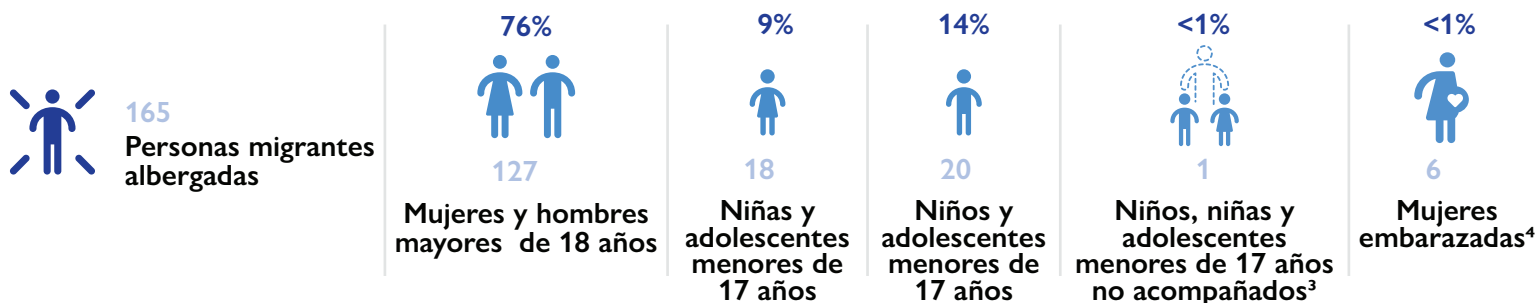
Acciones realizadas

- SENAFRONT mantiene unidades que brindan seguridad, orden, apoyo logístico y apoyo al SNM en el proceso de registro a la llegada de los migrantes desde Bajo Chiquito.
- OIM mantiene la abogacía por la protección de mujeres púerperas.
- UNICEF solicitó la gestión al SENNIAF para la apertura de proceso de protección para los 3 NNA.
- UNICEF inició proceso para la gestión de 5 casos de niñez en riesgo de apátrida con SNM y el Tribunal Electoral.

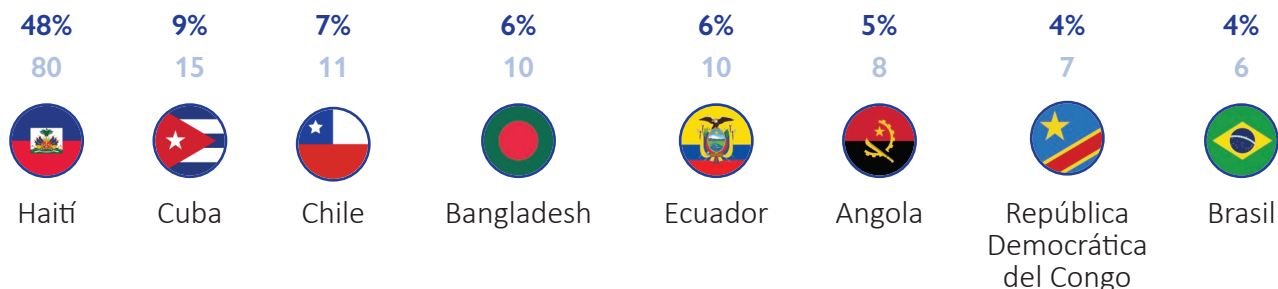
ESTADÍSTICAS DE LA POBLACIÓN MIGRANTE ALBERGADA EN LA ERM LAJAS BLANCAS

14 DE MAYO, 2020

FUENTE: GOBIERNO DE PANAMÁ



NACIONALIDADES DESTACADAS

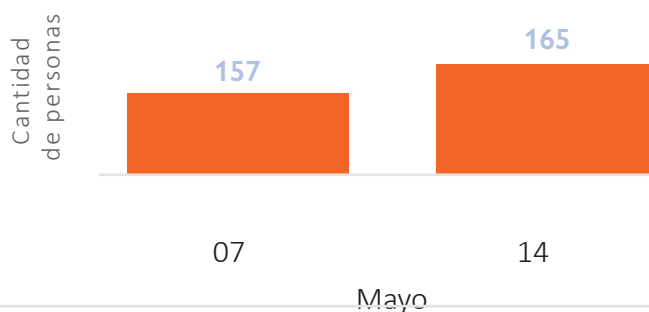


El 11% restante corresponde a nacionalidades de diversos países en América del Sur, Asia Meridional y África.

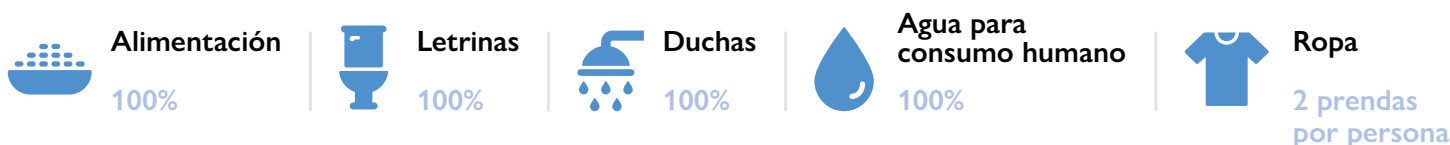
ESTADÍSTICAS DE CASOS DE COVID-19



CANTIDAD DE PERSONAS ALBERGADAS EN LA ERM LAJAS BLANCAS, MAYO 2020



SERVICIOS EN LA ERM PARA MIGRANTES Y DISPONIBILIDAD DE ESTOS DURANTE LA PANDEMIA EN CONTRASTE CON LOS ESTÁNDARES MÍNIMOS HUMANITARIOS



³ Dato incluido en la totalidad de niñas y niños menores de 17 años

⁴ Dato incluido en la totalidad de mujeres mayores de 18 años.

⁵ Se ha trasladado un paciente para ser atendido en la Ciudad de Panamá, para un total de 6 internados con bajo riesgo.

⁶ Se cuenta con el dato acumulado. Además, como parte del protocolo de atención, se aplican 3 pruebas (2 hisopados y una prueba serológica), para la detección de COVID-19 en aquellas personas que han resultado positivo.

RESPUESTA HUMANITARIA EN LA ERM LAJAS BLANCAS

ABASTECIMIENTO DE AGUA, SANEAMIENTO Y PROMOCIÓN DE LA HIGIENE (WASH)



Acciones realizadas

- En el marco de la alianza UNICEF y FICR, se hizo entrega de 80 mosquiteros con repelente.
- MINSA en coordinación con SENAFRONT realizaron jornada de fumigación en las instalaciones.
- SENAFRONT y SNM entregaron kits de aseo para las personas COVID-19 positivas.

- OIM hizo la entrega de menaje de cocina: pailas, cucharones, 2,000 cucharas de aluminio, 2,000 platos hondos y 200 cubos de 5 galones.
- OIM hizo la entrega de 6 carpas de protección con capacidad para 45 personas.

Necesidades identificadas

- Los espacios habitacionales no están completos, existen 75 plataformas de unidades habitacionales para construir.

SEGURIDAD ALIMENTARIA Y NUTRICIÓN



Acciones realizadas

- SNM entregó formulas para bebés y alimentos.
- El Despacho de la Primera Dama en conjunto con el MINSA y SENAFRONT entregaron formulas para bebés.
- El Vicariato Apostólico de Darién en apoyo logístico con SENAFRONT, ha donado arroz, azúcar, botellas de aceite, latas de atún, pastas, crema de maíz, leche, latas de sardina, harina, salchichas, frijoles y café.

PROTECCIÓN



Acciones realizadas

- El SENAFRONT y el SNM permanecen en la ERM brindando seguridad y orientación a las personas migrantes.
- UNICEF mantiene el monitoreo sobre la situación de la niñez positiva a COVID-19 y los casos sospechosos.

ALOJAMIENTO, ASENTAMIENTO Y ARTICULOS NO ALIMENTARIOS



Acciones realizadas

- El Despacho de la Primera Dama en conjunto con el MINSA y SENAFRONT entregaron ropa, pañales desechables y frazadas.
- El Vicariato Apostólico de Darién en apoyo logístico con SENAFRONT hizo la entrega botellas de cloro de un litro y jabón.

SALUD



Acciones realizadas

- MINSA mantiene un monitoreo epidemiológico diario en las personas migrantes COVID-19 positivos y sus contactos.
- El SNM brindó mascarillas a las personas migrantes.

ESTADÍSTICAS DE LA POBLACIÓN MIGRANTE ALBERGADA EN LA ERM LOS PLANES

14 DE MAYO, 2020

FUENTE: GOBIERNO DE PANAMÁ



540
Personas migrantes albergadas

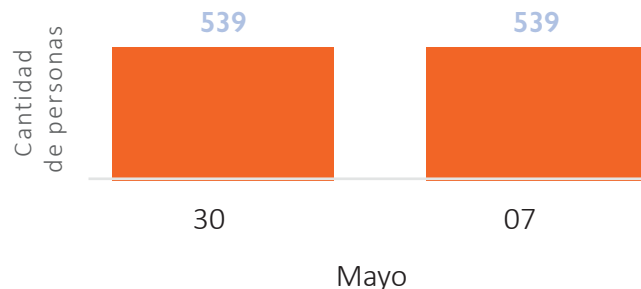


NACIONALIDADES DESTACADAS

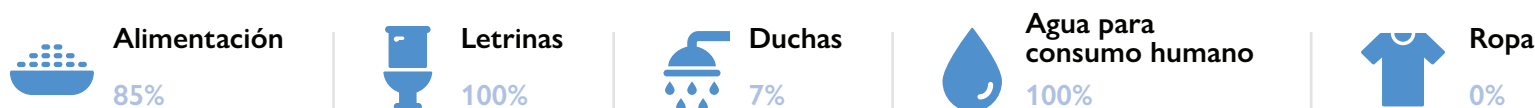


El 8% restante corresponde a 17 nacionalidades de diversos países en América del Sur, África, Asia Meridional; así como menores de edad nacidos en Panamá.

CANTIDAD DE PERSONAS ALBERGADAS EN LA ERM LOS PLANES, MAYO 2020



SERVICIOS EN LA ERM LOS PLANES PARA MIGRANTES Y DISPONIBILIDAD DE ESTOS DURANTE LA PANDEMIA EN CONTRASTE CON LOS ESTÁNDARES MÍNIMOS HUMANITARIOS



ESTADÍSTICAS DE CASOS DE COVID-19



0
casos identificados en el flujo migratorio

⁵ Dato incluido en la totalidad de mujeres mayores de 18 años.

RESPUESTA HUMANITARIA EN LA ERM LOS PLANES

En la ERM Los Planes todas las acciones están siendo asumidas por el Gobierno de Panamá, de acuerdo con las capacidades de las instituciones a cargo y en colaboración con OIM, especialmente en el sector de protección.

ABASTECIMIENTO DE AGUA, SANEAMIENTO Y PROMOCIÓN DE LA HIGIENE (WASH)



Necesidades identificadas

- Se requiere de una inspección técnica para la valoración del estado de los tanques de agua, ya que se encuentran en mal estado y se ha evidenciado el desperdicio de agua.
- Persisten grupos de personas migrantes que no utilizan los servicios sanitarios para realizar sus necesidades fisiológicas.
- Mayor frecuencia en la limpieza de las letrinas y reparación de unidades que se encuentran dañadas.
- Provisión e instalación de puntos de lavado de manos; con un estándar mínimo para la instalación de 1 cada 10 habitantes del alojamiento, en concordancia con el Estándar Esfera N 6.3 "WASH en instalaciones de salud" a fin de incrementar las medidas de prevención.
- Apoyar la sociabilización de las guías y rutas de atención definidas por el MINSA ante el COVID-19 con el personal que se encuentra gestionando los ERM, la comunidad de acogida, las organizaciones del Sistema de Naciones Unidas y sociedad civil.
- Promoción de la higiene y kits de higiene personal.

Necesidades identificadas

- No se cuenta con una alimentación específica para niños y niñas menores de 5 años, enfermos crónicos o mujeres embarazadas de manera prolongada.
- Se ha identificado que dentro de la dieta diaria, las personas migrantes no consumen frutas.

SEGURIDAD ALIMENTARIA Y NUTRICIÓN



Acciones realizadas

- El SNM mantiene el servicio de comidas tres veces al día: desayuno, almuerzo y cena.
- El SNM ha tomado en cuenta recomendaciones de las personas migrantes para la preparación de los alimentos.
- Se repartieron aproximadamente 195 latas de leche para las familias con niños entre 0 y 10 años.

ALOJAMIENTO Y ASENTAMIENTO



Acciones realizadas

- Se han agendado visitas de mantenimiento dos veces por semana.
- SNM ha hecho la gestión para el traslado de una retro excavadora para la limpieza del vertedero.

Necesidades identificadas

- Se calcula que el 40% de las instalaciones de la Estación necesita reparaciones de distintos índoles (instalación eléctrica, habitaciones, espacios comunes, 150 servicios sanitarios, entre otros) y el 100% de las cabañas requieren reparaciones en el techo. Se ha reportado accidentes por caídas dentro de los baños.
- No existe una diferenciación del uso de baños por sexo o edad.
- Existe riesgo alto ante incendios, debido a que en este momento existen árboles de pino muy cercanos al cableado eléctrico.
- No existe un plan de evacuación y medidas de contingencia ante emergencias.
- Se encontraron 6 extintores contra incendios vacíos que deben de reponerse.

PROTECCIÓN



Acciones realizadas

- SENAFRONT mantiene 8 unidades que se encargan de mantener el orden y la custodia del perímetro de la ERM.
- OIM mantiene el apoyo en la canalización de las rutas para la protección y asistencia de migrantes en condición o riesgo de vulnerabilidad y en brindar información a las personas migrantes para acceder a protección.
- OIM en coordinación con el SNM, se encuentra trabajando en la elaboración de materiales sobre información traducida a los principales idiomas de la población albergada.

Necesidades identificadas

- Las personas migrantes deciden no denunciar formalmente actos de violencia, separación de familias o casos que amerite la protección y custodia legal, debido a que temen por el retraso que eventualmente se produce en la duración de su trayecto migratorio. A nivel institucional se han tomado medidas de mitigación en caso de violencia, como por ejemplo el distanciamiento inmediato de parejas y la protección temporal de mujeres y niños que sufren de algún tipo de agresión por parte de victimarios, dentro del mismo flujo de migrantes, en coordinación con las autoridades de la Dirección General de Migración y Extranjería (DGME) de Costa Rica.
- No existen instituciones de manera permanente para efectuar trámites de solicitud de refugio, apoyo psicosocial o abordaje de necesidades específicas de protección con enfoque diferencial.

- No existe acceso a la información sobre el proceso migratorio o temas relacionados de manera generalizada y en diferentes idiomas. Solamente se difunde la información en caso de comunicados importantes por medio de voceros entre la población migrante o aplicaciones telefónicas para traducción.

SALUD



Acciones realizadas

- Se han identificado 3 casos de leishmaniosis, quienes se encuentran recibiendo tratamiento médico por parte de MINSA y se emitirán recomendaciones sobre infectología para dar seguimiento a la situación.

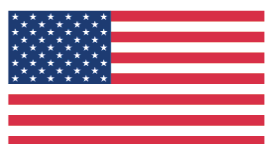
Necesidades identificadas

- La ERM Los Planes no cuenta con servicio de ambulancia. El SNM brinda este servicio con la patrulla de la ERM, pero no cuenta con los estándares requeridos para traslados de emergencia y se encuentra destinada para múltiples usos principalmente diligencias administrativas del personal.
- No hay acceso a métodos anticonceptivos como por ejemplo condones o preservativos.
- Se reportan cuadros virales relacionados a resfriados, diarrea, vómitos y erupciones en la piel. Se brinda atención médica y medicamentos, en casos de no contar con medicamentos en la ERM el personal de salud brinda una receta medica para ser canjeada en farmacias comerciales.

Las opiniones expresadas en las publicaciones de la Organización Internacional para las Migraciones (OIM) corresponden a los autores y no reflejan necesariamente las de la OIM o de la Oficina de Población, Refugiados y Migración del Departamento de Estado de los Estados Unidos (PRM). Las denominaciones empleadas en esta publicación y la forma en que aparecen presentados los datos que contiene no implican juicio alguno por parte de la OIM o PRM sobre la condición jurídica de ningún país, territorio, ciudad o zona citados, o de sus autoridades, ni respecto del trazado de sus fronteras o límites.

La OIM está consagrada al principio de que la migración en forma ordenada y en condiciones humanas beneficia a los migrantes y a la sociedad. En su calidad de organismo intergubernamental, la OIM trabaja con sus asociados de la comunidad internacional para: ayudar a encarar los crecientes desafíos que plantea la gestión de la migración; fomentar la comprensión de las cuestiones migratorias; alentar el desarrollo social y económico a través de la migración; y velar por el respeto de la dignidad humana y el bienestar de los migrantes.

Esta publicación fue posible gracias al apoyo de la Oficina de Población, Refugiados y Migración del Departamento de Estado de los Estados Unidos (PRM), bajo el marco del Programa Regional sobre Migración, Mesoamérica-Caribe. Sin embargo, los puntos de vista expresados no reflejan necesariamente las políticas oficiales del Gobierno de los Estados Unidos.



Información de contacto

OIM Oficina Regional para Centroamérica, Norteamérica y el Caribe

Edificio Sabana Business Center,
Boulevard Ernesto Rohrmoser,
San José, Costa Rica.

Email:
iomsanjose2@iom.int

Teléfono:
+506 2212-5300

Página web:
<http://rosanjose.iom.int/site/>

OIM Oficina Nacional en Panamá

Calle Vicente Bonilla,
Edificios 110 y 113,
Ciudad del Saber, Clayton

Email:
pac@iom.int

Teléfono:
+507 305-3350

Página web:
<https://panama.iom.int/panama>