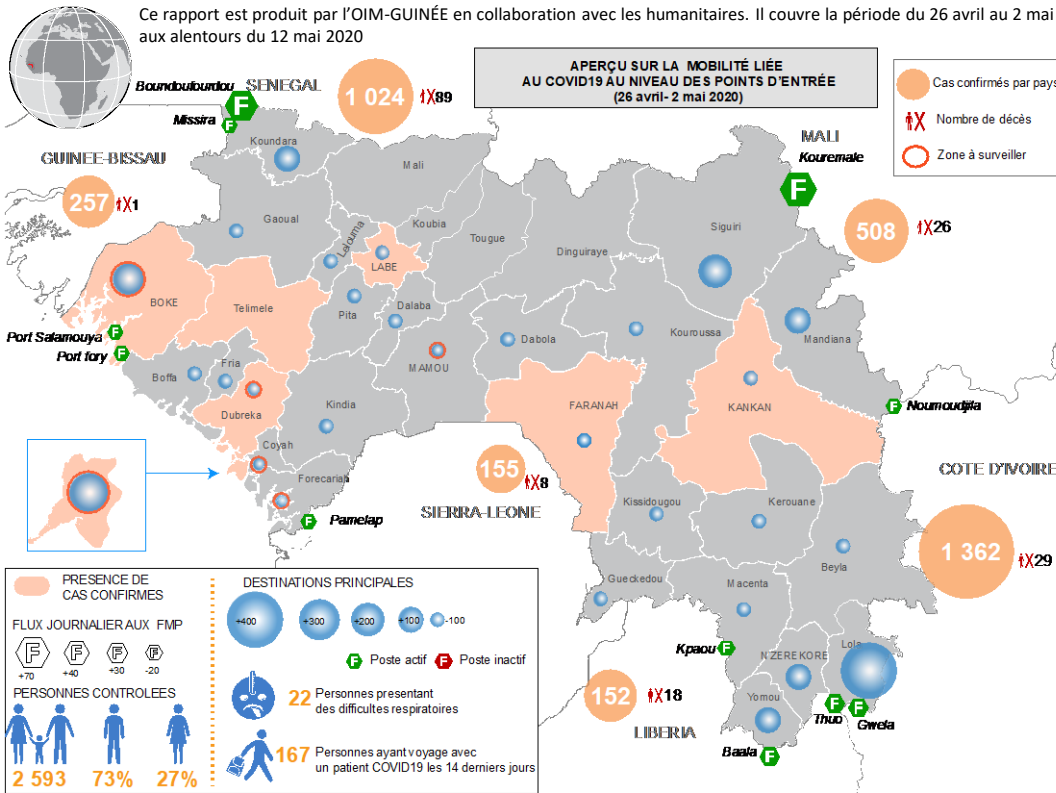




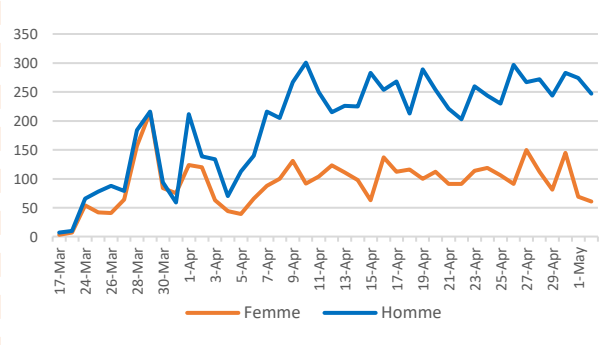
Ce rapport est produit par l'OIM-GUINÉE en collaboration avec les humanitaires. Il couvre la période du 26 avril au 2 mai 2020. Le prochain rapport sera disponible aux alentours du 12 mai 2020



FAITS SAILLANTS

- Organisation d'une cérémonie de remise officielle d'un don à l'ANSS par les membres de l'A2SG,
- Mise en place du Groupe technique « **Points d'entrée et collaboration transfrontalière** » de la Commission Surveillance de la Riposte
- Elaboration du plan d'action de renforcement du contrôle sanitaire aux barrages à la sortie de Conakry
- Démarrage du transport des malades vers le CT-Donka par la protection civile;

ÉVOLUTION DES PERSONNES DEPISTÉES



APERÇU DE LA SITUATION

Le 30 janvier 2020, l'OMS a déclaré que la maladie due au nouveau coronavirus (COVID-19), parti d'une épidémie discrète à Wuhan, en Chine, constitue une urgence de santé publique de portée internationale puis comme une pandémie le 11 Mars 2020.

Depuis la déclaration du 1^{er} cas le 13 Mars 2020, le nombre de cas en République de Guinée connaît une évolution assez rapide.

Pour faire face à cette situation, le gouvernement a annoncé le 26 mars 2020 l'instauration de l'état d'urgence, la fermeture des frontières hors trafic de marchandises, la fermeture des écoles et des lieux de culte et l'interdiction des rassemblements de plus de 20 personnes.





COORDINATION



47

Réunions de coordination

- Organisation de la première réunion du Groupe technique "Points d'entrée et collaboration transfrontalière" de la Commission Surveillance de la Riposte ;
- Participation aux réunions de coordination stratégique et des différentes commissions (Surveillance, Communication, Prise en Charge) à l'ANSS ;
- Participation à une réunion sur le partage d'expériences avec la chine sur la riposte contre le CoVID-19;
- Participation à une réunion extraordinaire de renforcement de la riposte au niveau de la ville de Conakry ;
- Participation aux réunions hebdomadaires de coordination régionale sur le COVID-19 dans les régions de Mamou, Kankan et N'Zérékoré;



COMMUNICATION



25 781

Personnes sensibilisées

- Sensibilisation de 188 passagers de 8 vols spéciaux à l'Aéroport International de Conakry,
- Sensibilisation de 2 593 passagers des points d'entrée terrestres et maritimes aux PoE prioritaires.
- Les activités du collectif sur le site www.MouCoronakhaninma.com ont permis de sensibiliser **23 000** personnes. ;



11

Points d'entrée prioritaires avec capacité d'isolement



PRISE EN CHARGE

- Déploiement d'une ambulance de la protection civile pour appuyer les activités liées au transport des patients au CT-CoVID-19 de Donka,
- Disponibilité des salles d'isolement dans quatre PoE prioritaires activés: Baala (Yomou), Gouela et Thuo (Lola) et Kpaou (Macenta) de la région de N'Zérékoré,
- Régulation et respect des bonnes pratiques à l'entrée de Donka et du centre de traitement du CoVID-19,
- Supervision des locaux de Donka sous la demande de l'ANSS pour renforcer la surveillance et éviter que les malades s'évadent avec l'équipe de ALIMA, OUM et DGP.



POINT D'ENTRÉE



2 781

Voyageurs dépistés

- Poursuite des activités de contrôle sanitaire à l'Aéroport international de Conakry Gbessia avec le contrôle de 188 passagers sur 8 vols spéciaux ;
- Dépistage systématique de 1 091 passagers dont 152 femmes au niveau des PoE de Samoulaya, Port Fory, Missirah, Boundoufourdou et Pamelap dans les régions de Boké et Kindia,
- Dépistage systématique de 638 passagers dont 228 femmes aux PoE de Kouremalé et Noumoudjila dans la région de Kankan,
- Dépistage de 864 voyageurs dont 329 femmes aux 04 PoE de Baala, Gouela, Thuo et Kpaou de la Région de N'Zérékoré,
- Début des activités de dépistage systématique des passagers au point d'entrée de Sitacôtô dans la région de Mamou;



SURVEILLANCE



368

Alertes remontées

- Participation à la mission d'évaluation des capacités des barrages avancés à la sortie de Conakry pour le respect des mesures de confinement de la ville de Conakry;
- Participation a 79 investigations et 281 suivi de contacts dans les 5 communes de Conakry,
- Participation à l'identification de 12 agents investigateurs et l'établissement d'un calendrier de suivi des contacts du cas confirmé de CoVID de la préfecture de Kankan,



AUTRES SERVICES



74

Agents UPC déployés

- Déploiement de 20 agents de la protection civile pour le transport des patients au centre de traitement de Donka,
- Déploiement de 54 agents de la protection civile aux hôpitaux régionaux de Mamou, Faranah, Labé, Kankan et N'Zérékoré pour faire respecter les gestes barrières par les visiteurs,
- Organisation d'une série de désinfection des lieux publics, la préfecture, le gouvernement de Boké, de Kankan et de N'Zérékoré par les agents de protection civile,
- Organisation d'un enterrement digne et sécurisé du corps d'un homme âgé de 104 ans à Kindia





DEFIS OPERATIONELS

- Inexistence de point de contrôle sanitaire répondant aux normes au niveau des barrages à la sortie de Conakry ;
- Retard dans la communication des résultats de laboratoire aux personnes concernées;
- Difficulté dans la mise en œuvre du suivi des contacts : Les personnes dépistées positives injoignables; Barrière linguistique;
- Refus d'hospitalisation de certains cas confirmés qui se retrouvent actuellement dans les communautés;



PARTENARIAT

- Cérémonie de remise officielle d'un don en nature estimé à 4.144.244.000 GNF à l'Agence Nationale de Sécurité Sanitaire-ANSS par les membres de l'alliance du secteur privé pour la sécurité sanitaire en Guinée (A2SG) dans le cadre de la riposte au COVID-19



CONTACTS

Madame N'Diaye Fatou Diallo, Chief of Mission, fdiaye@iom.int

Dr Abdoulaye Wone, Public Health Coordinator, awone@iom.int

Djiguiba Camara, Information Management Officer, dcamara@iom.int

Poste frontière de Gouela (Frontière Côte d'Ivoire)

