

	Evaluations conduites dans les zones affectées	
	Evaluations conduites par des appels téléphoniques avec les informateurs clés	

L'outil de suivi des urgences a pour but de collecter et de fournir des informations à jour sur les événements liés au COVID-19 enregistrés aux points de suivi des flux DTM et les points d'entrée. Ce rapport présente des informations sur les événements impactant les mouvements de voyageurs constatés le **29 mars 2020** dans les préfectures de Lola et Yomou (région de N'Zérékoré)

EVENEMENT: IMPACT DE FERMETURE DES FRONTIERES



POPULATION AFFECTEE :

Populations transfrontalières, commerçants et voyageurs de longue distance.



POINTS D'ENTREE: Baala, Gouela et Thuo .



STATUT DES POINTS D'ENTRÉE:

Fermeture officielle des points d'entrée.



MESURES MEDICALES EN PLACE:

Mesures médicales de prévention, de suivi et de dépistage: Prise de température et lavage des mains.



DATE DE L'EVENEMENT: Le 29 mars 2020.



TYPE DE LOCALISATION:

Postes frontières des préfectures de Lola et Yomou.



MODE DE TRANSPORT:

Motos, Piétons et voitures.

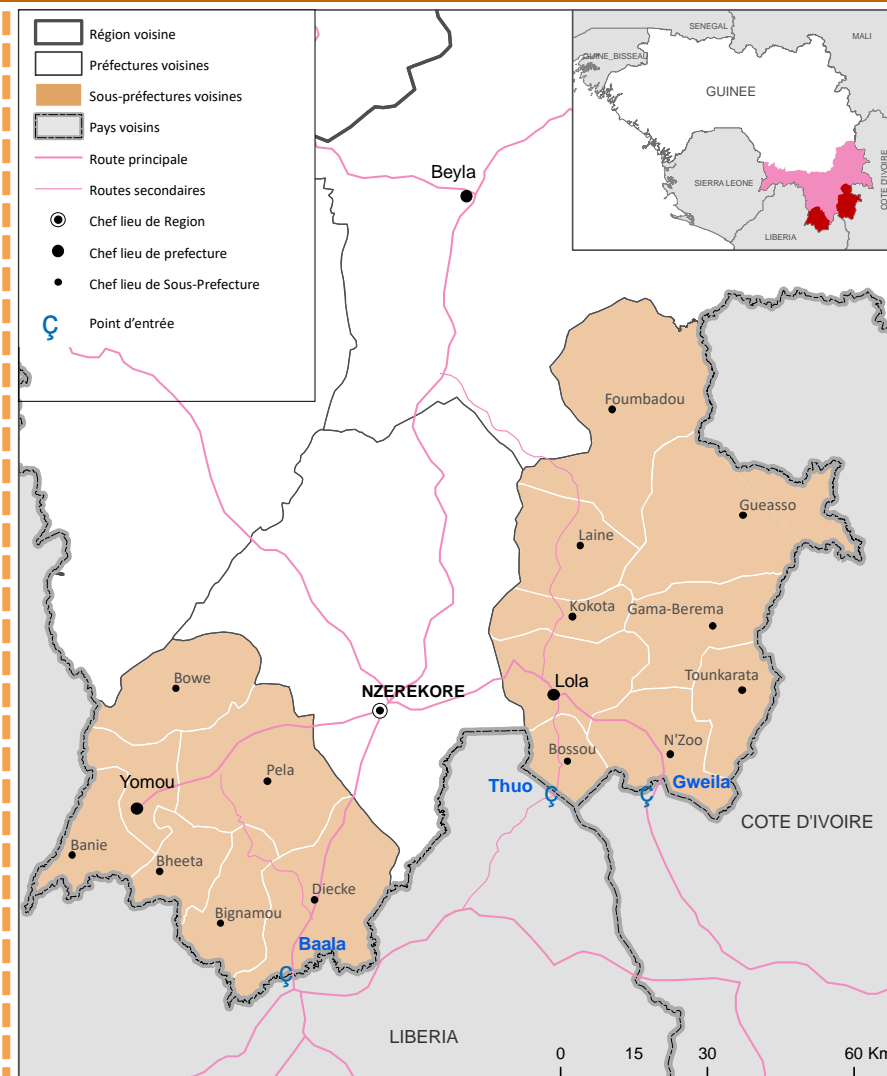
PoE de Baala : Malgré la fermeture officielle du point, des voitures en direction de la frontière ivoirienne et en provenance de Diecké (Guinée) n'ont pas été bloquées au niveau de barrage à Baala. Cependant, en présence de la mission, certains motocyclistes ont été empêchés de traverser la frontière. Estimation des voyageurs affectés : 20 personnes.

PoE de Thuo : Les mesures de fermeture ont été respectées à ce point, cependant le commandant du poste frontalier a déclaré que certains voyageurs contournent le poste frontière à travers des points de passage non officiels.

PoE de Gouela : Bien que le poste soit fermé, la mission a constaté la présence des voitures en provenance de la Côte d'Ivoire. Après lavage des mains et la prise de la température, ils ont poursuivi leur trajet. Selon le commandant du Poste, ces voyageurs marchants sont des Guinéens qui résident à Gbapleu (Côte d'Ivoire) en partance pour le marché de Lola.

Un dispositif de prévention spécifique au COVID-19 pour mitiger le risque de propagation, assurer la protection des voyageurs et leur fournir des informations essentielles, a été mis en place. L'OIM planifie la mise en place d'un système de suivi continu (24h/24) des flux de populations, qui comprendrait un contrôle sanitaire des voyageurs par les agents.

L'OIM, avec l'appui de département d'Etat des Etats-Unis d'Amérique, appuie la protection civile dans le renforcement du contrôle sanitaire et de la communication envers les voyageurs



Cette carte est à titre indicatif seulement. Les représentations et l'utilisation des frontières et des noms géographiques sur cette carte peuvent contenir des erreurs et n'impliquent aucun jugement sur le statut juridique d'un territoire, ni reconnaissance ou acceptation officielle de ces frontières par l'OIM.