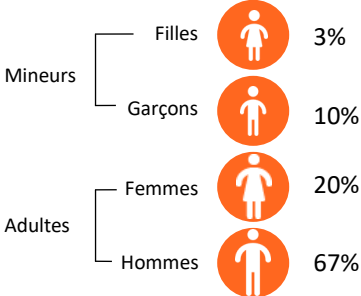


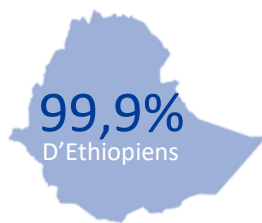
**Avis de non-responsabilité:** Cette carte n'est fournie qu'à titre d'illustration. Les représentations ainsi que l'utilisation des frontières et des noms géographiques sur cette carte peuvent comporter des erreurs et n'impliquent ni jugement sur le statut légal d'un territoire, ni reconnaissance ou acceptation officielles de ces frontières de la part de l'OIM.

**PROFIL MIGRATOIRE**

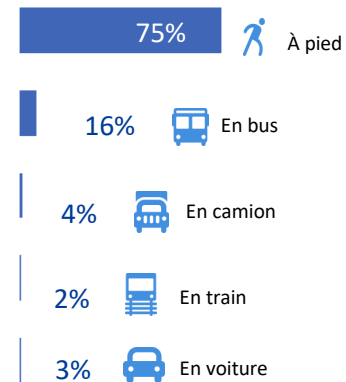
**Démographie**



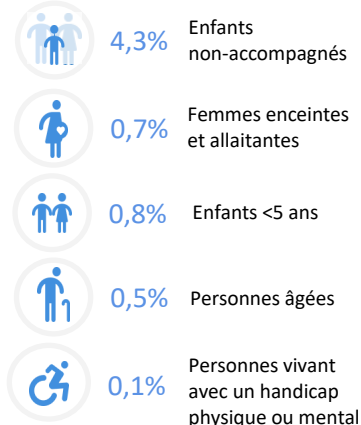
**Nationalités**



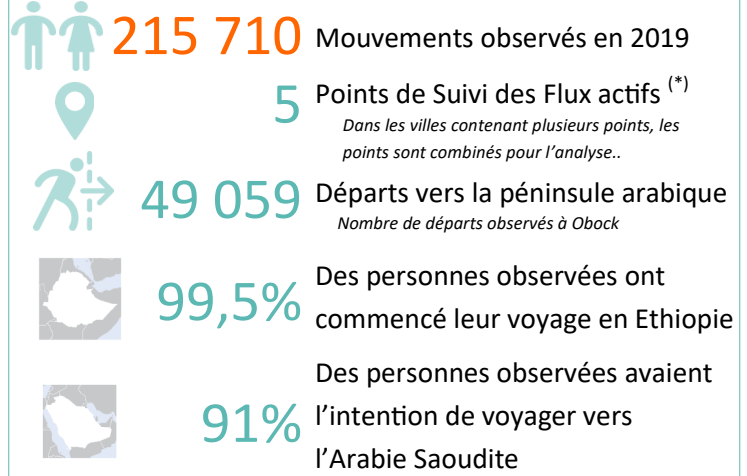
**Moyens de Transport**



**Vulnérabilités**



**ÉLÉMENTS CLÉS**



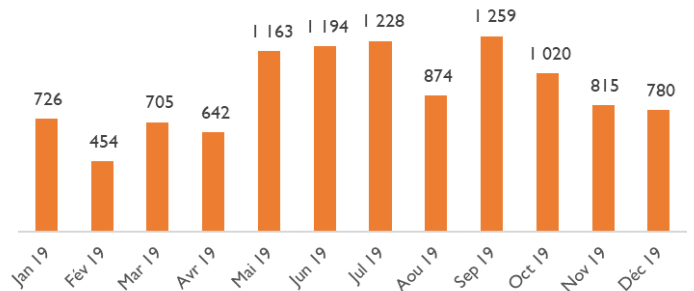
Au cours de l'année 2019, 215 710 mouvements de migrants ont été observés en République de Djibouti.

Les mois de septembre et juillet ont été les plus mouvementés avec respectivement une moyenne pondérée de 1 259 et 1 228 individus observés, représentant une augmentation de 39 et 36 pour cent par rapport au nombre moyen pondéré mensuel de mouvements observés qui était 905 individus sur l'année. Le mois de février a été le moins mouvementé avec une diminution de moitié par rapport au même nombre moyen pondéré des mouvements observés au cours de l'année (\*\*).

La grande majorité des migrants (près de 98%) ont évoqué la raison économique comme cause principale de leur décision de migrer.

**EVOLUTION DES FLUX MIGRATOIRES**

Moyenne pondérée d'individus observés par mois (\*\*)



(\*) Dans le but d'ajuster le positionnement des points de suivi de flux (FMP) aux dynamiques migratoires à travers Djibouti, le nombre de FMP a évolué au cours de l'année, passant de neuf en début d'année 2019 à cinq à la fin de l'année 2019.

(\*\*) Contrairement aux rapports mensuels publiés en 2019, dans ce rapport, la moyenne a été remplacée par la moyenne pondérée afin de mieux prendre en compte la différence entre le nombre des jours d'observation aux différents points de suivi de flux. La moyenne pondérée est calculée par rapport au nombre effectif de jours d'observation par mois et par FMP.

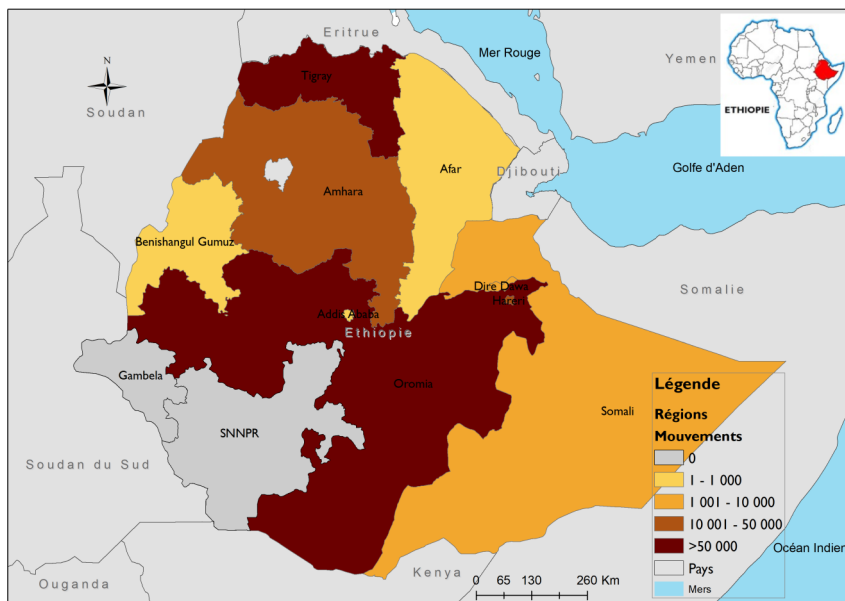
## MOUVEMENTS OBSERVÉS PAR RÉGION ET PAR MOIS

	Ali Sabieh	Arta	Dickil	Obock	Tadjourah	Total
Janvier	3 954	163	3 523	4 387	1 567	13 594
Février	1 940		3 644	1 150	976	7 710
Mars	2 717		3 543	1 858	2 932	11 050
Avril	2 550		4 178	1 971	1 366	10 065
Mai	3 680		5 772	8 317	6 482	24 251
Juin	3 413		4 482	6 584	10 599	25 078
Juillet	4 268		5 738	3 294	15 473	28 773
Aout	3 293		4 123	1 240	3 682	12 338
Septembre	4 976		3 081	5 399	10 474	23 930
Octobre	4 984		2 995	5 321	9 953	23 253
Novembre	4 062		2 494	5 015	5 210	16 781
Décembre	4 751		2 867	4 523	6 746	18 887
<b>Total</b>	<b>44 588</b>	<b>163</b>	<b>46 440</b>	<b>49 059</b>	<b>75 460</b>	<b>215 710</b>

## RÉGIONS D'ORIGINE DES MIGRANTS

La quasi-totalité des migrants observés aux points de suivi de flux (soit 99,5%) ont commencé leur mouvement à partir de l'Éthiopie. Des mouvements partant de Djibouti (0,2%) et de Somali (0,1%) ont également été observés. Les agents de terrain ont également rapporté 0,3 pour cent de mouvements partis de l'Arabie Saoudite vers Djibouti.

Il est important de noter que la faible fréquence et l'irrégularité des flux en provenance de l'Arabie Saoudite et du Yémen, ainsi que la localisation des points de suivi de flux, ne permettent pas une observation aisée des flux en provenance de ces pays vers Djibouti.




**Avis de non-responsabilité:** Cette carte n'est fournie qu'à titre d'illustration. Les représentations ainsi que l'utilisation des frontières et des noms géographiques sur cette carte peuvent comporter des erreurs et n'impliquent ni jugement sur le statut légal d'un territoire, ni reconnaissance ou acceptation officielles de ces frontières de la part de l'OIM.

## SUIVI DE FLUX - RÉGION D'OBOCK

La région d'Obock est située au nord de Djibouti, à l'entrée du golfe d'Aden et côtoie à l'Est la Mer Rouge. Les côtes d'Obock sont le lieu principal de départ des migrants, de Djibouti vers le Yémen. Ci-dessous sont les données brutes observées à Obock de Janvier à Décembre 2019.

### Profil des migrants observés à Obock

 **49 059** Mouvements observés à Obock entre Janvier et Décembre 2019

	Adultes	Mineurs	Total
Femmes	26%	3%	<b>29%</b>
Hommes	66%	5%	<b>71%</b>

La totalité des migrants observés à Obock étaient Ethiopiens et ont indiqué la raison économique comme principale raison de départ.

### Suivi des mouvements de populations

Le suivi des mouvements de populations est une composante de la Matrice de Suivi des Déplacements (ou Displacement Tracking Matrix, DTM) de l'OIM. La DTM a été développée afin de suivre les mouvements d'individus et de groupes qui traversent à des points de transit. L'objectif de la composante "Suivi des mouvements de populations" est de fournir des informations mises à jour de manière régulière sur les flux de populations et sur le profil des populations en mouvement (migrants, personnes déplacées internes, rapatriés, etc.). Les informations et analyses proposées par la méthodologie du suivi des mouvements de populations permettent de mieux comprendre les difficultés rencontrées par les migrants tout au long de leur route migratoire ou de leur déplacement forcé afin de mieux définir les priorités en termes d'assistance.

### La DTM à Djibouti

L'OIM travaille en collaboration avec le Gouvernement de Djibouti afin de mieux comprendre les dynamiques migratoires à Djibouti ainsi que le profil des migrants qui transitent dans le pays. Pour ce faire, l'OIM met en œuvre le suivi des flux de population, une activité qui consiste à collecter des données dans les localités par lesquelles transitent les migrants (Flow Monitoring Points, FMP). Les données présentées dans ce rapport annuel donnent un aperçu des mouvements et des profils de la population mobile à Djibouti.

### Méthodologie

Les enquêteurs sont déployés dans les localités ou quartiers d'Obock, Tadjourah, Yoboki, Ali-Sabieh et Holl-Holl. Les données sont collectées à travers des activités d'enregistrement de groupes de migrants puis transférées vers la base de données de l'OIM. Au total, sept enquêteurs suivent quotidiennement les flux des populations au niveau de ces différents points de suivi. L'identification des localités où ont été déployés les enquêteurs a été réalisée en collaboration avec les autorités et partenaires humanitaires. Afin de faciliter l'analyse des données et avoir un aperçu des tendances migratoires, nous avons combiné plusieurs points au niveau de chaque région.

### Limites

La couverture spatiale et temporelle des enquêtes menées est partielle et ne permet pas de prendre en compte tous les flux migratoires dans le pays. Les données présentées dans ce rapport illustrent avant tout les tendances migratoires. Par ailleurs, les données sur les vulnérabilités sont basées sur les observations directes des enquêteurs et ne doivent être prises qu'à titre indicatif. Enfin, il est possible que les migrants passant par plusieurs points de suivi soient comptés à plusieurs reprises. Ainsi, le nombre total de migrants observés aux points de suivi des flux ne reflète pas forcément les flux migratoires véritables dans chaque région. Toutes les données incluses dans ce rapport sont basées sur des observations partielles et ne sont pas représentatives de la population entière des migrants. L'OIM garantit les données comprises dans ce rapport, néanmoins nous ne pouvons donner une image complète des mouvements migratoires.