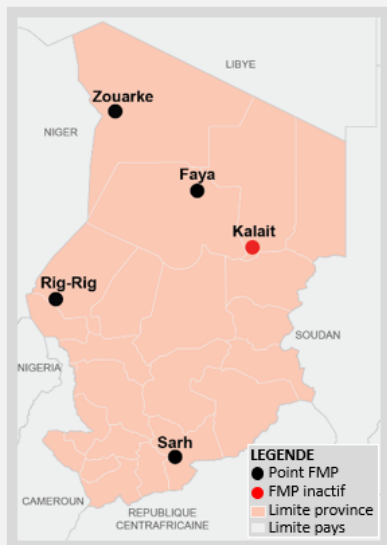


INTRODUCTION: L'OIM travaille avec les autorités nationales, locales et des partenaires locaux, afin de mieux comprendre les mouvements migratoires à travers l'Afrique de l'Ouest et du Centre. Ce rapport présente les données collectées pendant le mois de janvier 2020 aux points de passage de **Faya, Zouarke, Rig-Rig et Sarh** qui se trouvent dans le **Nord, l'Ouest et le Sud du Tchad**, et ont été installés afin d'observer les mouvements de voyageurs en transit.



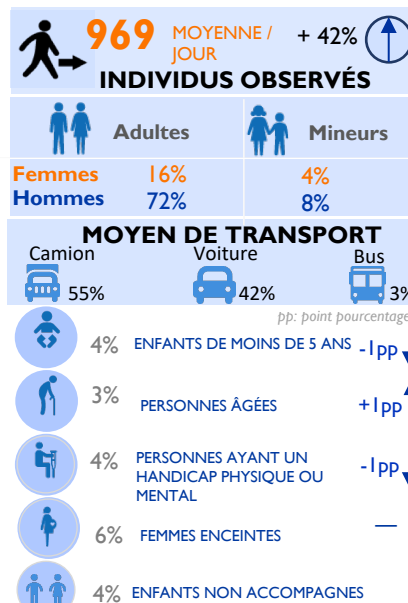
La moyenne d'individus observés par jour était de 969 pendant le mois de janvier 2020. Une augmentation de 42 pour cent a été observée par rapport au mois de décembre 2019, le mois pendant lequel la moyenne journalière était de 685 individus. La reprise des activités dans les sites d'orpaillage de Miski d'une part et la rumeur de la découverte d'un site aurifère aux environs de la ville centrafricaine de Markounda (département de Bosongoa) de l'autre pourrait expliquer cette augmentation. **Les mouvements locaux de courte durée (47%) et la migration économique de plus 6 mois (47%),** étaient les flux les plus observés. En janvier 2020, 94 pour cent des voyageurs étaient des adultes (72% d'hommes et 16% de femmes), tandis que 12 pour cent étaient des mineurs (8% de garçons et 4% de filles). Les ressortissants tchadiens formaient la plupart des voyageurs (98%), suivis des Centrafricains (1%) et des Soudanais (1%). Sarh, Abéché et Faya constituaient les principales villes de provenance des flux de voyageurs avec respectivement 26, 18 et 12 pour cent des voyageurs qui en provenaient. Faya (30%), Sarh (21%) et Sido (11%) étaient les principales destinations des voyageurs.

MÉTHODOLOGIE : Le suivi des flux de population est un travail de collecte des données qui vise à mettre en lumière les zones particulièrement sujettes aux migrations transfrontalières et intrarégionales. Les zones de forte mobilité sont identifiées à l'échelle du pays. Les équipes DTM conduisent ensuite un travail au niveau local pour identifier des points de transit stratégiques. Les enquêteurs collectent les données auprès des informateurs clés présents sur le point de suivi des flux: il peut s'agir du personnel des gares routières, des fonctionnaires de la police ou de la douane, des chauffeurs de bus ou des migrants eux-mêmes. Un questionnaire de base combiné à des observations directes permet de collecter des données désagrégées par sexe, âge et nationalité. Les points de suivi des flux ont été choisis après consultation avec les acteurs nationaux et locaux impliqués dans la gestion des migrations au Tchad, en fonction de la localisation et des caractéristiques propres aux flux transitant dans ces espaces. La collecte des données se fait de manière quotidienne sur des plages horaires où les flux sont les plus importants.

LIMITES : Les données utilisées dans le cadre de cette analyse sont des estimations et ne représentent qu'une partie des flux existants. Pour le cas du Tchad, les énumérateurs enregistrent les flux entrants et sortants des villes ciblées. La couverture spatiale et temporelle de ces enquêtes est partielle et, bien que la collecte se fasse de manière quotidienne et sur les périodes où les flux sont importants, elle reste partielle à l'échelle de la journée. Enfin, aucune information n'est collectée sur les flux existant en dehors des plages horaires couvertes. Les données sur les vulnérabilités sont basées sur des observations directes des enquêteurs et ne doivent être comprises qu'à titre indicatif.

PROFILS DES VOYAGEURS

(données obtenues par observation directe et lors d'entretiens avec des chauffeurs de bus et chefs de gare)

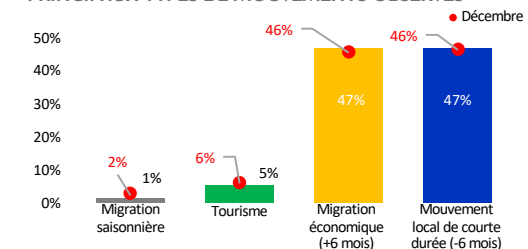


Pourcentage des flux, par provenance et destination

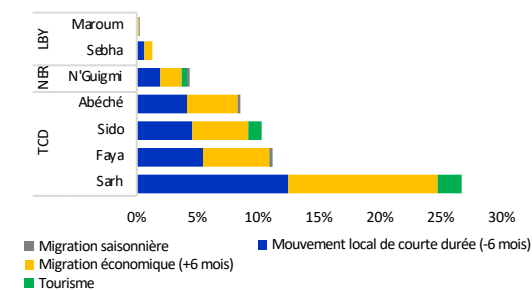
Provenance des flux		
Pays	Ville	%
TCHAD	SARH	26
TCHAD	ABECHE	18
TCHAD	FAYA	12
NIGER	NGUIGMI	2
LIBYE	SEBBHA	1
	AUTRES	41

Destination des flux		
Pays	Ville	%
TCHAD	FAYA	30
TCHAD	SARH	21
TCHAD	SIDO	11
NIGER	NGUIGMI	1
LIBYE	MAROUIM	1
	AUTRES	36

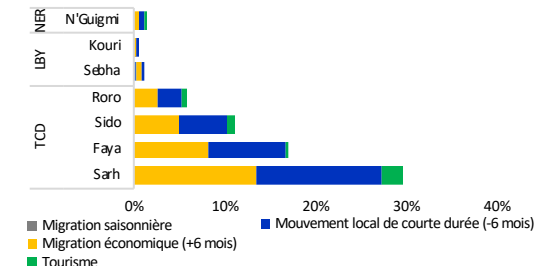
PRINCIPAUX TYPES DE MOUVEMENTS OBSERVÉS



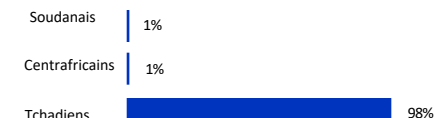
PROVENANCE DES DIFFÉRENTS MOUVEMENTS OBSERVÉS



DESTINATION DES DIFFÉRENTS MOUVEMENTS OBSERVÉS



PRINCIPALES NATIONALITÉS OBSERVÉES

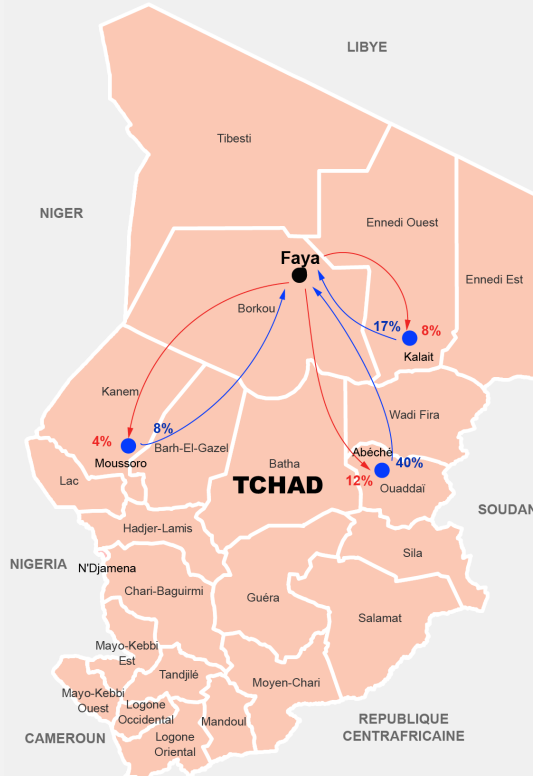


Un point de suivi a été installé au début du mois de **mars 2018** au niveau de la ville de **Faya**, où l'OIM observe les mouvements des voyageurs en transit. Cette page présente un résumé des données collectées à Faya durant le mois de janvier 2020.

Au cours de ce mois, la moyenne d'individus observés par jour était de 407 individus, tandis qu'elle était de 238 au mois de décembre 2019. Une augmentation de 71 pour cent a été donc observée par rapport au mois de décembre. Cette augmentation s'explique par le fait que les activités ont repris de manière officielle au niveau des sites aurifères de Miski d'une part et de l'autre par de plus plus en plus de retour volontaire des migrants. Les **migrations économiques (50%)** et les **mouvements locaux de courte durée (50%)** constituaient les principaux types de mouvements observés. Abéché (40%) et Faya (27%) étaient les principales villes de provenance des flux observés au cours de ce mois. Faya constituait également la principale ville de destination des flux avec 72 pour cent de voyageurs qui s'y rendaient, suivie de la ville d'Abéché avec 12 pour cent et Kalait avec 8 pour cent. Les observations au cours de ce mois ont montré que 85 pour cent des voyageurs étaient des adultes : 80 pour cent étant des hommes, 5 pour cent des femmes; tandis que 15 pour cent étaient des mineurs (14% de garçons et 1% de filles). Les voyageurs observés durant ce mois au niveau du point de suivi de Faya étaient tous des Tchadiens.

Mouvements observés pendant le mois de janvier à Faya

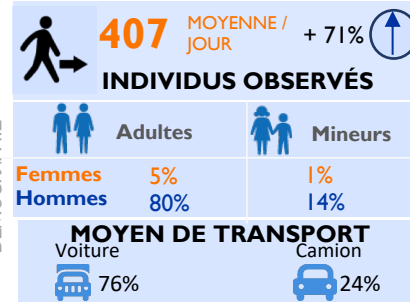
- Départ de Faya
- Arrivée à Faya
- FMP de Faya
- Provenance/Destination des flux de Faya



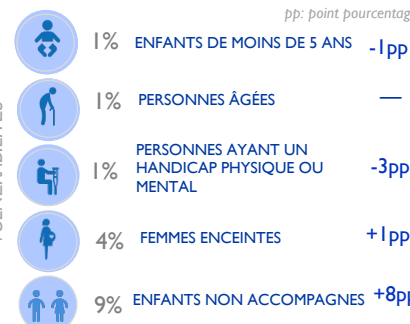
Les cartes fournies dans ce document ne le sont qu'à titre illustratif. Les représentations ainsi que l'utilisation des frontières et des noms géographiques sur cette carte peuvent comporter des erreurs et n'impliquent ni jugement sur le statut légal d'un territoire, ni reconnaissance ou acceptation officielles de ces frontières de la part de l'OIM.

PROFILS DES VOYAGEURS

(données obtenues par observation directe et lors d'entretiens avec des chauffeurs de bus et chefs de gare)



DÉMOGRAPHIE



VULNÉRABILITÉS

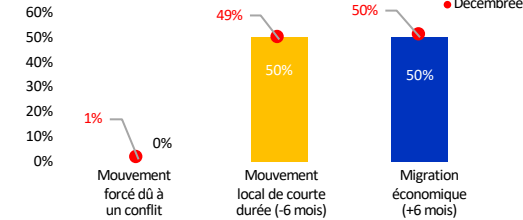
Pourcentage des flux, par provenance et destination

Provenance des flux		
Pays	Ville	%
TCHAD	ABÉCHÉ	40
TCHAD	FAYA	27
TCHAD	KALAIT	17
TCHAD	MOUSSORO	8
TCHAD	AUTRES	8

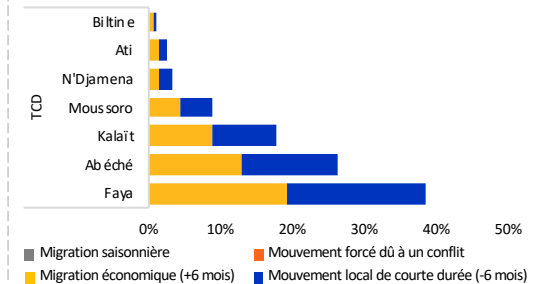
Destination des flux		
Pays	Ville	%
TCHAD	FAYA	72
TCHAD	ABÉCHÉ	12
TCHAD	KALAIT	8
TCHAD	MOUSSORO	4
TCHAD	AUTRES	4

PROVENANCE ET DESTINATION

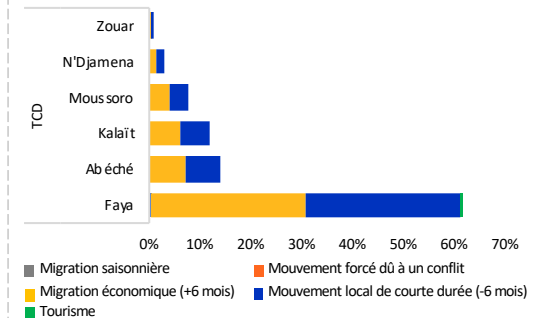
PRINCIPAUX TYPES DE MOUVEMENTS OBSERVÉS



PROVENANCE DES MOUVEMENTS OBSERVÉS



DESTINATION DES MOUVEMENTS OBSERVÉS



PRINCIPALES NATIONALITÉS OBSERVÉES



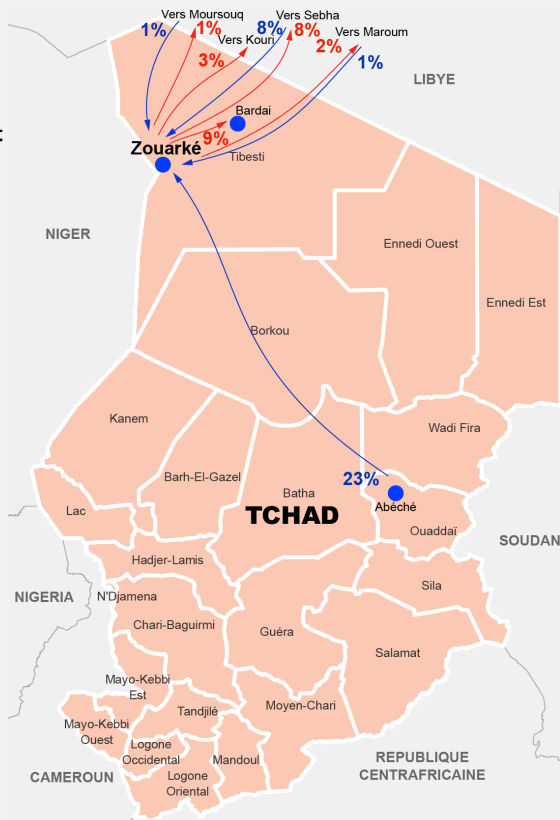
Un point de suivi est installé depuis **avril 2017** dans la ville de **Zouarké** où l'OIM observe les mouvements des voyageurs en transit. Ce point a été inactif d'octobre 2018 à juin 2019 à cause de la situation sécuritaire dans la zone. Il a été réouvert en **juillet 2019**. Cette page présente un résumé des données collectées à Zouarké au cours du mois de janvier 2020.

La moyenne d'individus observés par jour durant le mois de janvier 2020 était de 90 individus contre 61 individus observés au mois de décembre. Une augmentation de 47 pour cent a été observée par rapport au mois de décembre. Cette augmentation pourrait s'expliquer par la reprise des activités dans les sites d'orpallages de Miski depuis début janvier 2020. **les migrations économiques (47%)** et **Les mouvements locaux de courte durée (38%)** étaient les principaux types de mouvements observés au cours de cette période. Abéché, Zouarké, Zouar au Tchad ainsi que Sebha en Libye ont été les principales villes de provenance des voyageurs avec respectivement 23, 21, 13 et 8 pour cent des voyageurs qui provenaient de ces villes. Les principales destinations des voyageurs étaient Zouarké (26%), Zouar (11%), Bardai (9%) et Sebha (8%). Les voyageurs observés durant ce mois au niveau du point de suivi de Zouarké étaient tous des Tchadiens.

Mouvements observés pendant le mois de janvier à Zouarké

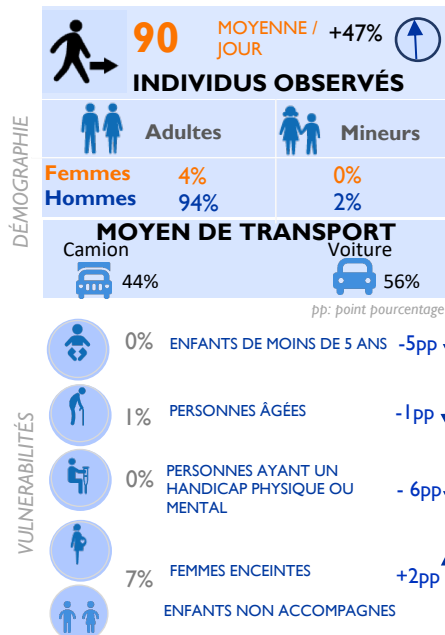
- Départ de Zouarké
- Arrivée à Zouarké

- FMP de Zouarké
- Provenance/Destination des flux de Zouarké

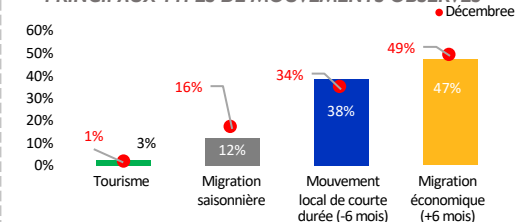


PROFILS DES VOYAGEURS

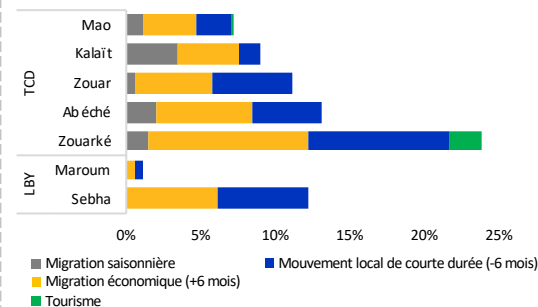
(données obtenues par observation directe et lors d'entretiens avec des chauffeurs de bus et chefs de gare)



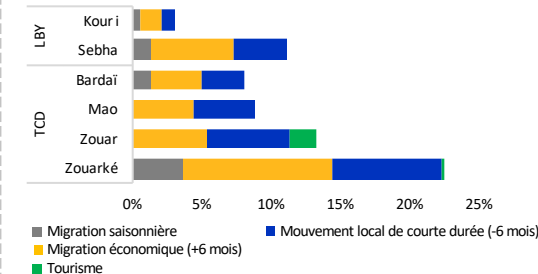
PRINCIPAUX TYPES DE MOUVEMENTS OBSERVÉS



PROVENANCE DES MOUVEMENTS OBSERVÉS



DESTINATION DES MOUVEMENTS OBSERVÉS



PRINCIPALES NATIONALITÉS OBSERVÉES



Pourcentage des flux, par provenance et destination

Provenance des flux		
Pays	Ville	%
TCHAD	ABÉCHÉ	23
TCHAD	ZOUARKÉ	21
TCHAD	ZOUAR	13
LIBYE	SEBBHA	8
AUTRES		35

Destination des flux		
Pays	Ville	%
TCHAD	ZOUARKÉ	26
TCHAD	ZOUAR	11
TCHAD	BARDAI	9
LIBYE	SEBBHA	8
AUTRES		46

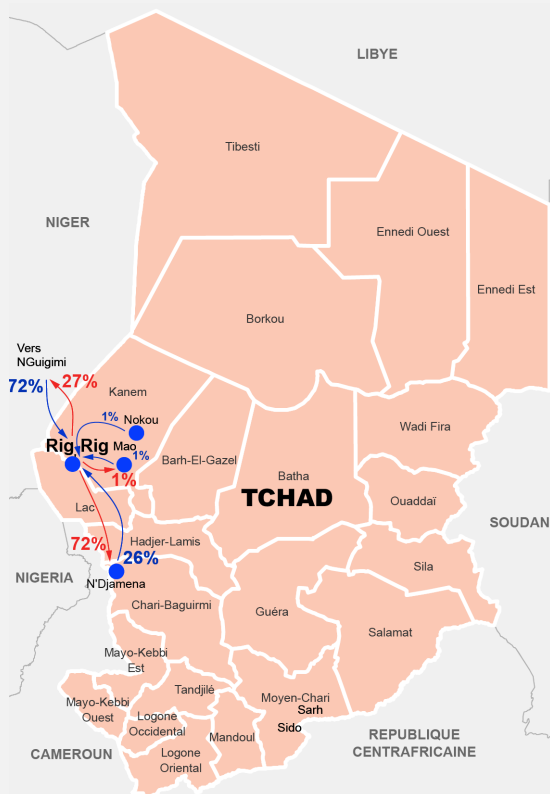
Un point de suivi est installé depuis le mois d'avril 2019 au niveau de la ville de Rig-Rig, où l'OIM observe les mouvements des voyageurs en transit. Cette page présente un résumé des données collectées à Rig-Rig au cours du mois de janvier 2020.

Au cours de ce mois, la moyenne d'individus observés par jour était de 29 individus, alors qu'elle était de 36 individus au mois de décembre 2019, ce qui constitue une diminution de 19 pour cent. Cette diminution pourrait s'expliquer par l'augmentation de tarifs douaniers sur les produits, ce qui a diminué les flux commerciaux. **Les mouvements locaux de courte durée (46%) et les migrations économiques de plus 6 mois (44%)** constituaient les principaux types de mouvements observés au niveau du point de suivi de Rig-Rig. N'Guigmi au Niger (72%) et N'Djamena au Tchad (26%) étaient les principales villes de provenance des flux observés au cours de ce mois. Ces deux villes étaient aussi les principales villes de destination des voyageurs: 72 pour cent des voyageurs se dirigeaient vers N'Djamena et 27 pour cent allaient à N'Guigmi. Les voyageurs observés durant ce mois étaient pour la plupart, des Tchadiens (88%), suivis des Nigériens (6%), et des Nigérians (4%).

Mouvements observés pendant le mois de janvier à Rig-Rig

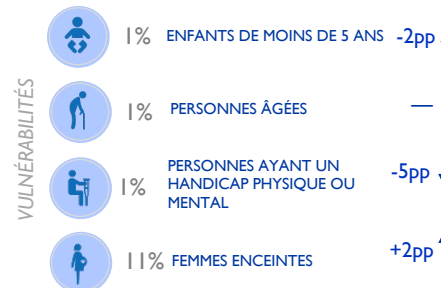
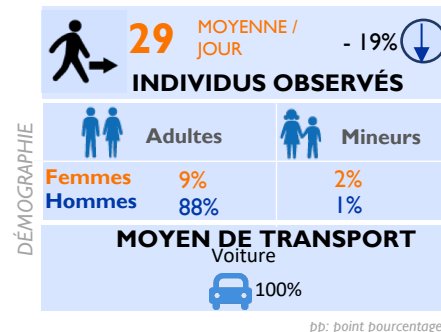
↪ Départ de Rig-Rig
↩ Arrivée à Rig-Rig

● FMP de Rig-Rig
● Provenance/Destination des flux de Rig-Rig



PROFILS DES VOYAGEURS

(données obtenues par observation directe et lors d'entretiens avec des chauffeurs de bus et chefs de gare)

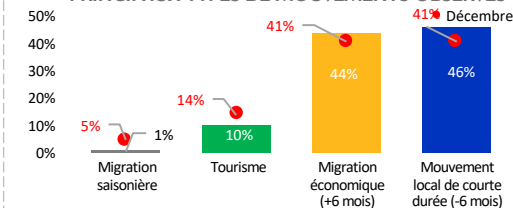


Pourcentage des flux, par provenance et destination

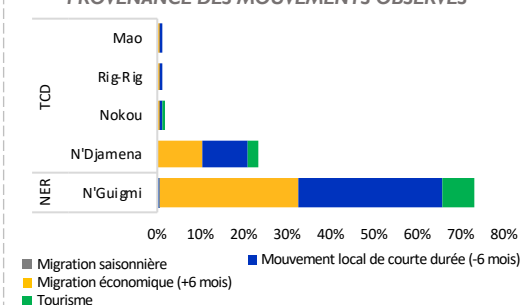
Provenance des flux		
Pays	Ville	%
NIGER	N'GUIGMI	72
TCHAD	N'DJAMENA	26
TCHAD	NOUKOU	1
TCHAD	MAO	1

Destination des flux		
Pays	Ville	%
TCHAD	N'DJAMENA	72
NIGER	N'GUIGMI	27
TCHAD	MAO	1

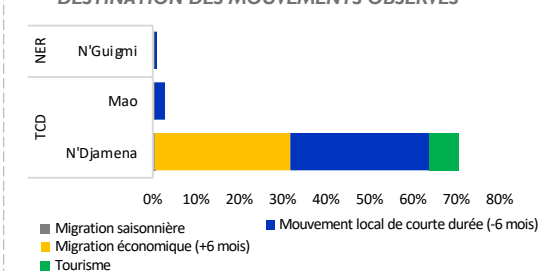
PRINCIPAUX TYPES DE MOUVEMENTS OBSERVÉS



PROVENANCE DES MOUVEMENTS OBSERVÉS



DESTINATION DES MOUVEMENTS OBSERVÉS



PRINCIPALES NATIONALITÉS OBSERVÉES



Un point de suivi a été installé au cours du mois de **mai 2019** au niveau de la ville de **Sarh**, où l'OIM observe les mouvements des voyageurs en transit. Cette page présente un résumé des données collectées à Sarh au cours du mois de janvier 2020.

Au cours de ce mois, la moyenne d'individus observés par jour était de 475 individus contre 391 en décembre. Cela représente une augmentation de 22 pour cent par rapport au mois de décembre 2019. Cette augmentation pourrait s'expliquer par l'accessibilité de certains routes inaccessibles pendant la saison pluvieuse d'une part et de l'autre par la rumeur de découverte d'un site aurifère aux environs de la ville centrafricaine de Markounda (département de Bosonga) . **Les mouvements locaux de courte durée (47%)** et **les migrations économiques (45%)** étaient les principaux types de mouvements observés au cours de cette période au point de suivi de Sarh. Sarh et Sido étaient les principales villes de provenance des flux observés au cours de ce mois avec respectivement 55 et 19 pour cent des voyageurs qui venaient de ces villes. Elles constituaient aussi les principales villes de destination des voyageurs (Sarh avec 44% et Sido avec 24% des voyageurs qui s'y rendaient). Les observations faites au cours de ce mois ont montré que 87 pour cent des voyageurs étaient des adultes (58% étaient des hommes et 29% des femmes), tandis que 13 pour cent étaient des mineurs (6% de garçons et 7% de filles). Les voyageurs observés durant ce mois étaient principalement des Tchadiens (97%) suivi des Centrafricains (2%) et Soudanais (1).

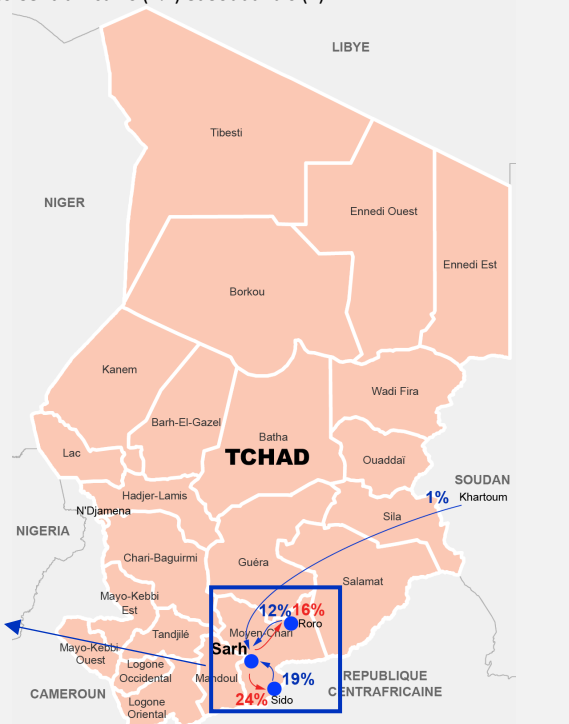
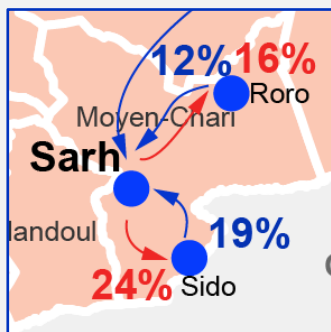
Mouvements observés pendant le mois de janvier à Sarh

➔ Départ de Sarh

➔ Arrivée à Sarh

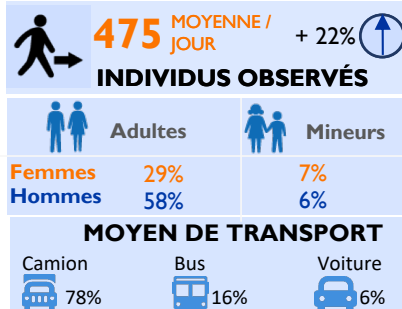
● FMP de Sarh

● Provenance/Destination des flux de Sarh

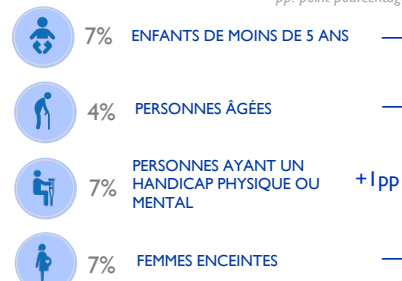


PROFILS DES VOYAGEURS

(données obtenues par observation directe et lors d'entretiens avec des chauffeurs de bus et chefs de gare)



DÉMOGRAPHIE



VULNÉRABILITÉS

Provenance des flux

Pays	Ville	%
TCHAD	SARH	55
TCHAD	SIDO	19
TCHAD	RORO	12
SOUDAN	KHARTOUM	1
AUTRES		13

PROVENANCE ET DESTINATION

Destination des flux

Pays	Ville	%
TCHAD	SARH	44
TCHAD	SIDO	24
TCHAD	RORO	16
TCHAD	DANAMADJI	4
AUTRES		12

